

# Gröna Huset

## Slutrapport



Kerstin Ahlgren, Kjell Westberg, Monica Niklasson  
Gabiella Pettersson, Sölve Eriksson, Mats Wiklund



© Skogsstyrelsen februari 2002

**Författare**

*Kerstin Ahlgren, Skogsvårdsstyrelsen Dalarna-Gävleborg  
Kjell Westberg, Skogsvårdsstyrelsen Dalarna-Gävleborg  
Monica Niklasson, Skogsvårdsstyrelsen Dalarna-Gävleborg  
Sölve Eriksson, Skogsvårdsstyrelsen Dalarna-Gävleborg  
Mats Wiklund, Skogsvårdsstyrelsen Dalarna-Gävleborg  
Gabriella Pettersson, Landstinget Gävleborg*

**Fotograf**

© Ulf Andersson

**Layout**

Barbro Fransson

**Papper**

brilliant copy

**Tryck**

JV, Jönköping

**Upplaga**

300 ex

ISSN 1100-0295  
BEST NR 1669

Skogsstyrelsens förlag  
551 83 Jönköping

# Gröna Huset - slutrapport

# Innehållsförteckning

<b>1. Förord</b> .....	<b>1</b>
<b>2. Sammanfattning</b> .....	<b>2</b>
<b>3. Inledning</b> .....	<b>3</b>
3.1. <i>Gröna Husets bakgrund</i> .....	3
3.1.1. Söderhamnspaketet.....	3
3.1.2. Det lokala miljöarbetet i kommunen .....	4
3.2. <i>Miljötilståndet i Söderhamns kommun</i> .....	4
3.3. <i>Ekokommun begreppet</i> .....	5
3.4. <i>Projektuppdraget</i> .....	6
3.5. <i>Projektets resurser och genomförande</i> .....	6
<b>4. Verksamheten i Gröna Huset</b> .....	<b>7</b>
4.1. <i>Kärnverksamheter</i> .....	8
4.1.1. Naturatlas .....	8
4.1.2. Certifiera förvaltningar.....	9
4.1.3. Ekokommunrådet .....	10
4.1.4. Översiktsplanering .....	10
4.1.5. Miljöskolor.....	10
4.1.6. Energirådgivning.....	11
4.1.7. Lokala investeringsprogrammet (LIP) .....	11
4.1.8. Miljöcafé .....	12
4.1.9. Vattenseminarier .....	13
4.1.10. Transporter.....	13
4.1.11. Skogen i Centrum.....	14
4.1.12. Naturvårdsprojekt.....	14
4.1.13. Examensarbeten .....	15
4.1.14. Modellutveckling .....	15
4.1.15. GH-Matrisen .....	16
4.2. <i>De fyra delprojekten</i> .....	16
4.2.1. Trädbränsle.....	17
4.2.2. Skog & Miljö.....	17
4.2.3. Landskapsekologisk planering .....	18
4.2.4. Bioenergibas.....	18
4.3. <i>Stödverksamheter</i> .....	19
4.3.1. Hemsida .....	19
4.3.2. Infoteket .....	19
4.3.3. Kontakter.....	20
4.3.4. Marknadsföring.....	21
4.3.5. Målgruppsanalys .....	22
<b>5. Avstämning gentemot projektplanen</b> .....	<b>23</b>
5.1. <i>Projektmål</i> .....	24
5.2. <i>Delmål</i> .....	25
5.3. <i>Miljömål</i> .....	27
5.4. <i>Organisation</i> .....	27

5.4.1.	Arbetsgruppen .....	28
5.4.2.	Styrgruppen .....	28
5.4.3.	Projektgruppen .....	28
5.4.4.	Delprojektledarna .....	29
5.4.5.	Assistenterna och fältarbetarna .....	30
5.4.6.	Referensgrupperna .....	30
5.4.7.	Ekonomiadministrationen .....	30
5.4.8.	Lokalen för Gröna Huset .....	32
5.5.	<i>Sysselsättning</i> .....	32
5.6.	<i>Delprojekt</i> .....	34
5.7.	<i>Genomförande</i> .....	34
5.7.1.	Rekrytering och projektstart .....	34
5.7.2.	Det fortsatta arbetet .....	36
5.7.3.	IT-investeringar .....	37
5.7.4.	"Därutöver" .....	37
<b>6.</b>	<b>Avstämning gentemot ekokommun- begreppet .....</b>	<b>39</b>
6.1.	<i>Ekologisk hållbarhet</i> .....	39
6.1.1.	Miljö kvalitetsmål .....	40
6.1.2.	Miljöledningssystem .....	40
6.2.	<i>Tvärsektoriell helhetsyn</i> .....	40
6.3.	<i>Agenda 21 och globalt perspektiv</i> .....	41
6.4.	<i>Självförsörjningsförmåga</i> .....	41
6.5.	<i>Konkret handling</i> .....	41
6.6.	<i>Demokrati, delaktighet och "underifrånperspektiv"</i> .....	41
6.7.	<i>Modellkommun</i> .....	41
6.8.	<i>Mångfald</i> .....	42
<b>7.</b>	<b>Diskussion</b> .....	<b>43</b>
<b>8.</b>	<b>Referenser</b> .....	<b>45</b>
<b>9.</b>	<b>Bilaga 1 - Bakgrund till projektplanen</b> .....	<b>46</b>

# 1. Förord

Denna redovisning är slutrapporten från miljöprojektet Gröna Huset i Söderhamn. Huvudsyftet med Gröna Huset var att utveckla metoder, kunskaper och tekniker som kan stödja genomförandet av en samhällsomställning till ett hållbart samhälle för en norrländsk skogskommun.

Den arbetsgrupp som planerade projektet utgjordes av Jan Hedlund (Skogsvårdsstyrelsen Dalarna - Gävleborg), Ingemar Olofsson (Söderhamns kommun) och Mats Wiklund (Skogsvårdsstyrelsen Dalarna - Gävleborg).

Under projektet innehöll styrgruppen: Jan Hedlund (ordförande), Sten Hammarsten (Länsstyrelsen), Gävleborg Gunnar Gotte (Skogsstyrelsen) och Kjell Nilsson/Lennart Olsson (Söderhamns kommun).

I projektgruppen har följande arbetat: Kerstin Ahlgren (jägmästare), Ulf Andersson (informationsspecialist), Peter Eliasson (miljöekonom), Sölve Eriksson (GIS-specialist), Ingrid Hägermark (ekolog), Monica Niklasson (ekolog), Gabriella Pettersson (sociolog/projektledare), Kjell Westberg (miljöingenjör), Mats Wiklund (projektledare), Bengt Viksten (pedagog/projektledare) och Karina Östlund (informationsspecialist).

Delprojektledare var Kerstin Ahlgren (Biobrännlebas), Niklas Grundén (Skog & Miljö), Sven-Olle Larsson (Trädbrännle) och Per-Olof Ståhl (Landskapsekologisk planering).

Assistenterna har varit: Randi Bäcklund, Andreas Håberg och Ulrika Hännestrand. Sommarjobbarna har varit Lena Haglund och Emma Enebog.

Ett speciellt tack riktas till Gröna Husets finansiärer: Arbetsförmedlingen, EU strukturfond 5b, Länsstyrelsen Gävleborg, Näringsdepartementet, Skogsstyrelsen, Skogsvårdsstyrelsen Dalarna – Gävleborg och Söderhamns kommun. Även företag, organisationer, föreningar och studieförbund inom kommunen tackas för det mycket goda och ovärderliga samarbetet, så också Sveriges Landbruksuniversitet som olika former har stöttat projektet.

Författarna tackar också Cecilia Spansk och Ulf Andersson för deras värdefulla arbete med rapportens slutgiltiga utformning.

Tills sist riktar projektet Gröna Huset ett mycket varmt tack till personalen på Skogsvårdsstyrelsen Dalarna-Gävleborg för deras oskattbara hjälp och råd samt att de har tagit emot Gröna Husets personal på ett mycket förtjänstfullt och charmerande sätt.

Söderhamn december 2001

*Författarna*

## 2. Sammanfattning

Gröna Huset är ett treårigt samarbetsprojekt mellan Söderhamns kommun och Skogsvårdsstyrelsen, vilket har som uppgift att arbeta med miljöfrågor i Söderhamns kommun. Projektet startade i april 1999 och avslutades sista december 2001. Gröna Husets projektägare är Skogsvårdsstyrelsen

Dalarna – Gävleborg och Söderhamns kommun är främsta samarbetspartnern. Finansieringen 1999-2000 har skett genom medel från EU Strukturfond Mål 5b Dalarna – Gävleborg och Länsstyrelsen i Gävleborg, Näringsdepartementet, Söderhamns kommun, Skogsvårdsstyrelsen Dalarna – Gävleborg, Skogsstyrelsen (SVO) samt Arbetsförmedlingen i Söderhamn. Samtliga finansörer, utom EU mål 5b och Länsstyrelsen, stöder projektet även under 2001, i enlighet med vad som angivits i projektansökan. Totalt har 41 personer varit anställda eller på annat sätt arbetat inom projektets ramar. Tillsammans har de utfört ca 51 000 arbetstimmar eller 31 årsverken.

Det finns två unika inslag i projektet:

- Kompetens inom såväl natur- som samhällsvetenskap.
- Fokusering på skogen som en resurs i omställningsarbetet.

Syftet med Gröna Huset var att utveckla metoder, kunskaper och tekniker som kan stödja genomförandet av en samhällsomställning till ett hållbart samhälle för en norrländsk skogskommun. Projektet skulle använda Söderhamn som sitt laboratorium och verka inom kommunen eller dess närområde. För att begränsa arbetet med att

uppfylla projektuppgiften har man främst arbetat efter ”Ekokommunbegreppet”. Söderhamn har som ett av sina mål att uppfylla detta begrepp. Denna inriktning skulle därmed också kunna ge en direkt samhällsnytta med projektet.

Gröna Husets kom att bygga upp sina verksamheter och delprojekt för att uppfylla detta syfte. Dessutom så uppmärksammades skogliga frågor. Ett flertal enskilda verksamheter samt fyra delprojekt har startats upp och i de flesta fall genomförts. De som inte har slutförts finns med för att ge idéer för framtida arbeten.

Dock har genomförandet fått lida av resursbrister och en alltför omfattande projektplan. Trots detta har en hel del genomförts. Gröna Huset har producerat fem rapporter som alla finns publicerade. Vidare har tre ansökningar för EU-medel tagits fram, och två till Miljödepartementet för Lokala Investerings Programmet. Konkreta produkter har producerats, t.ex. en digital form av Söderhamns Naturatlas. Gröna Huset har utfört kommuns energirådgivning och Agenda 21-samordning. Projektet har också informerat samt marknadsfört miljökonceptet till kommunens medborgare, föreningar, organisationer, företag, förvaltningar, skolor osv. Vidare så har Gröna Huset försökt bistå dem som arbetar med och har inflytande på kommunens miljöverksamhet.

Projektet har också tagit fram förslag till framtida verksamheter inom miljöområdet för Söderhamns kommun. De kan ge arbetstillfällen och medverka till att kommunen uppnår ett hållbart samhälle.



## 3. Inledning

Gröna Huset är ett treårigt samarbetsprojekt mellan Söderhamns kommun och Skogsvårdsstyrelsen, vilket har som uppgift att arbeta med miljöfrågor i Söderhamns kommun. Projektet startade i april 1999 och avslutades sista december 2001. Gröna Husets projektägare är Skogsvårdsstyrelsen Dalarna – Gävleborg med Söderhamns kommun som huvudfinansiär och främsta samarbetspartner.

Det finns två unika inslag i projektet:

1. *Kompetens inom såväl natur- som samhällsvetenskap:* Miljöarbetet gynnas av att flera aspekter tas med i beräkningarna. Det är oftast i samspelet mellan natur och samhälle som problem uppstår – men det är också här som möjligheterna till lösningar finns! När människor ser och förstår sambandet mellan det man gör och hur naturen mår, blir det lättare att förstå hur viktigt miljöarbetet är.
2. *Fokusering på skogen som en resurs i omställningsarbetet:* Skogen är en förnyelsebar resurs som rätt brukad kan förse oss med en mängd nyttigheter. Virke och värme till hus, bränsle till bilar –

möjligheterna är oändliga. Sist men inte minst är Gävleborgs län ett av de skogrikaste länen i Sverige och särskilt i Hälsingland finns en lång tradition av träförädling.

### 3.1. Gröna Husets bakgrund

I det utvecklingsarbete som föregick projektet Gröna Huset finns två huvudlinjer. En linje är knuten till det så kallade *Söderhamnspaketet* och en till det *lokala miljöarbetet*.

#### 3.1.1. Söderhamnspaketet

I december 1996 beslutade riksdagen om nedläggningen av flygflottiljen F15, den sista i raden av ett antal stora arbetsplatser som under en tjugoförårsperiod försvunnit från kommunen.

Som kompensation beslutade staten att lokalisera 350 statliga arbetstillfällen till Söderhamn, och ett antal statliga verk utlokaliseras till Söderhamn. Skogsvårdsstyrelsen genomförde vid samma tid en regionaliseringsprocess med sammanslagning av de länsvisa skogsvårdsstyrelserna i Dalarna och



Gävleborg och nedläggning av ett länskansli i Falun eller Gävle. På inrådan av näringsministern lokaliserades det nya kansliet till Söderhamn.

Redan under hösten 1996 etablerades kontakt med kommunalrådet och Näringsdepartementets Söderhamnsgrupp. I början av 1997 blev det aktuellt med sammanslagningen av regionkontoren för Kopparberg och Gävleborg, och etableringen i Söderhamn. Tidigt 1997 efterlystes inom Skogsvårdsstyrelsen idéer som kunde skapa mer värden av flytten till Söderhamn. Man ville att lokaliseringen skulle få bäring mot miljö, energi, utbildning, IT med mera. Att etablera samarbete med kommunala förvaltningar och näringslivet var också viktigt. I Skogsvårdsstyrelsen idégrupp hade man i februari 1997 idéer om energiprojekt, naturvårdsprojekt, IT-projekt samt utbildningsprojekt. ”Gröna Huset” börjar här utvecklas.

### 3.1.2. Det lokala miljöarbetet i kommunen

År 1996 kom en flerpartimotion (mp, fp, c, m, v) till fullmäktige: man ville att fullmäktige skall ta beslut om att bli en ekokommun och ansöka om medlemskap i föreningen SEkom<sup>1</sup>. I Kommunledningskontorets tjänsteutlåtande tillstyrks motionen. Att vara ekokommun innebär att kommunen ska bedriva utvecklingsarbetet i enlighet med kretsloppsprincipen med det långsiktigt ut hålliga samhället som ett övergripande mål för sina verksamheter i enlighet med Ri dokumentets Agenda 21.

Den 24 februari 1997 föreslår fullmäktige att kommunen ansöker om fullvärdigt medlemskap i föreningen, efter att miljöstrategin för Söderhamns kommun har antagits. Den 27 oktober 1997 antar kommunfullmäktige i Söderhamn den första lokala Agenda 21-handlingsplan för kommunen. Miljöstrate-

gin<sup>2</sup> bygger på kretsloppsprincipen och dess fyra systemvillkor, med ekologiskt ut hållig utveckling som långsiktigt mål. Nu kan Söderhamn bli medlem i föreningen SEkom. Den övergripande visionen för miljön som uttrycks i Miljöstrategin är ”En ekologiskt ut hållig utveckling, som samtidigt är socialt attraktiv och ekonomiskt livskraftig”. Man kan säga att här läggs den första stenen i grunden till ett Grönt Hus i den kommunala organisationen.

Det händer mycket i kommunen vid den här tiden. Bland annat arbetar man med att få fram ett handlingsprogram för ”det goda Söderhamn”. Den 22 december 1997 antar fullmäktige i full politisk enighet ”Vision 2005”<sup>3</sup>, en värdeplattform för kommunens utveckling. Under våren och sommaren 1998 engagerar sig ett stort antal människor i arbete med att ta fram förslag till åtgärder och aktiviteter som ska främja utvecklingen i Söderhamn. Under hösten hade de politiska partierna och näringslivets ledande organisationer enats om huvudlinjerna för kommunens utveckling under de närmaste åren. Arbetet med att formulera visionsprogrammet avslutades i augusti 1998. Det blev fem handlingslinjer, varav Ekokommun är en. Fullmäktige beslutar i oktober 1998 att kommen skall vara med och finansiera Gröna Huset och april 1999 startade projektet!

### 3.2. Miljötilståndet i Söderhamns kommun

Söderhamns kommun täcks till största delen av skog, som till stor del består av intensivt brukad produktionsskog med artfattiga biotoper och liten variation. Skogsområden med lägre exploateringsgrad utgör en förutsättning för bevarande av biologisk mångfald i skogsmarkerna.

<sup>1</sup> Sveriges ekokommuner, se URL: <http://www.sekom.nu/>

<sup>2</sup> Söderhamn kommun 1997, *Miljöstrategi och Agenda 21*.

<sup>3</sup> Söderhamn kommun 1997, *Tillväxt Söderhamn Vision 2005*.

Jordbruket är småskaligt och bedrivs i huvudsak i dalgångarna längs åarna och vid de större insjöarna.

Luftföroreningar kommer från fordonstrafik, industrier samt uppvärmning av byggnader. Det sistnämnda, liksom skogsbruket, bidrar också till att försurande ämnen bildas. Ett 60-tal sjöar i kommunen är försurade, liksom stora delar av skogsmarken. Sjöarna underhållskalkas, men på sikt krävs andra lösningar. Minskad användning av fossila bränslen, ändrade skogsbruksmetoder och en minskning av försurande utsläpp är ett måste. Övergödning i vattendrag är ett annat problem i kommunen. Åtgärder för bättre avloppsvattenrening och skydds zoner i jordbruksmark har vidtagits, men arbetet måste fortsätta.

När det gäller kemikalier kontrolleras de stora processindustrierna regelbundet. Men det finns markområden som tidigare blivit kraftigt förorenade av industriell verksamhet och som bör saneras, liksom angränsande vattenmiljöer. De vattenområden som lyfts fram som särskilt påverkade och i ekologisk obalans är Söderalaån, Ålsjön och Söderhamnsfjärden.

Kring det inre av Söderhamnsfjärden har en stor del av marken använts som industriområde. Föroreningarna finns även i sedimenten i det vattenområde som gränsar mot den tidigare kreosotimpregneringsanläggningen. Fjärden har dessutom höga närsalthalter och hög växtplanktonproduktion. Söderalaån som rinner genom kommunen har även den förhöjda närsalthalt och vattendraget är i behov av restaurering. Det gäller även förlängningen av Söderhamnsån som rinner genom staden och ut i fjärden. I vattenområdet ingår också naturreservatet Ålsjön, tidigare en av länets främsta fågelsjöar. Sjön har under senare år restaurerats och trots att vissa problem med igenväxning och låg syrehalt kvarstår håller området på att utvecklas till ett paradiset för naturintresserade i kommunen. För att garantera områdets kvalitéer framledes krävs resurser samt en långsiktig och genomarbetad strategi.

### 3.3. Ekokommun begreppet

En Ekokommun är en kommun som bedriver ett seriöst Agenda 21 arbete med siktet inställt på hållbar utveckling. Vid årsskiftet 2000-2001 fanns det 59 medlemskommuner i föreningen Sveriges Ekokommuner, SEkom. Det centrala med att vara ekokommun är att det har fattats beslut i kommunfullmäktige eller kommunstyrelse om att kommunen ska arbeta för en uthållig utveckling, i enlighet med kretsloppsprincipen. Att kalla sig Ekokommun är att ge tydliga signaler om vikten av hållbar utveckling till alla aktörer inom kommunen. Genom SEkom kan kommunen bli delaktig i ett organiserat erfarenhetsutbyte med övriga ekokommuner.

Om man håller för sannolikt att dagens resursanvändning inte är förenlig med hållbar utveckling, och om man anser det vara av betydelse att de resurser som finns på jorden används rättvist och effektivt samt om man i enlighet med Agenda 21 vill uppmana kommuninvånare, företag, föreningar, kommunala förvaltningar m.fl. att delta i arbete för hållbar utveckling, måste det anses vara meningsfullt att utropa sig som ekokommun.

Att vara ekokommun handlar om:

- att utveckla det ekologiskt, ekonomiskt och socialt uthålliga samhället
- att ha en tvärssektoriell helhetssyn
- att arbeta i Agenda 21:s anda för en hållbar utveckling i ett globalt perspektiv
- att självförsörjningsförmågan ökar och därmed sårbarheten minskar
- att handling, ord och planer måste omsättas i konkret handling
- att utveckla demokrati, delaktighet och "underifrånperspektiv"
- att bli modellkommun och förebild för andra kommuner
- att arbeta för mångfald i naturen och i samhället.

### 3.4. Projektuppdraget

I projektplanen<sup>4</sup> står att läsa att uppdraget är att *”utveckla metoder, kunskaper och tekniker som kan stödja genomförandet av en samhällsomställning till ett samhälle som i sin grund vilar på kretsloppsprinciper. Söderhamn skall ses som ett laboratorium, en modellkommun, för att utveckla en verktygslåda för en sådan omställning. Söderhamn är en kommun med övervägande skogsmark. Projektets utgångspunkt ska vara att utveckla den strategiska tillgång som skogen utgör i en skogskommun”*.

Användare av dessa produkter och tjänster är kommunala planeringsorgan, Agenda 21, myndigheter på lokal nivå och regional nivå m.fl. I projektet skall också skapas underlag och verktyg för att sprida data samt information. Vilket möjliggör kvalificerad planering och ökat utnyttjande av naturresursen skog. Användare av detta kan vara skogsägare, myndigheter, skogsentreprenörer och bioenergibranschen. Projektet ska fungera som en samlingspunkt för miljöarbetet i kommunen och samtidigt peka på skogen som resurs för hållbar utveckling. För bakgrund till projektplanen se Bilaga 1. Uppdraget kan beskrivas i följande punkter:

- Gröna Huset ska arbeta för en ekologiskt uthållig utveckling som är både socialt attraktiv och ekonomiskt livskraftig.
- Gröna Huset ska utgå från Söderhamns lokala förutsättningar. Eftersom Söderhamn är en kommun med övervägande skogsmark blir skogen en central tillgång.
- Gröna Huset ska arbeta för ett lokalt ansvarstagande för de nationella och internationella miljömålen.

- Gröna Huset ska fungera som en mötesplats för kontakter och idéer.
- Gröna Huset ska utveckla kunskaper, metoder och tekniker som kan stödja omställning till ett hållbart samhälle som grundar sig på kretsloppsprinciper. Söderhamn blir en modellkommun!

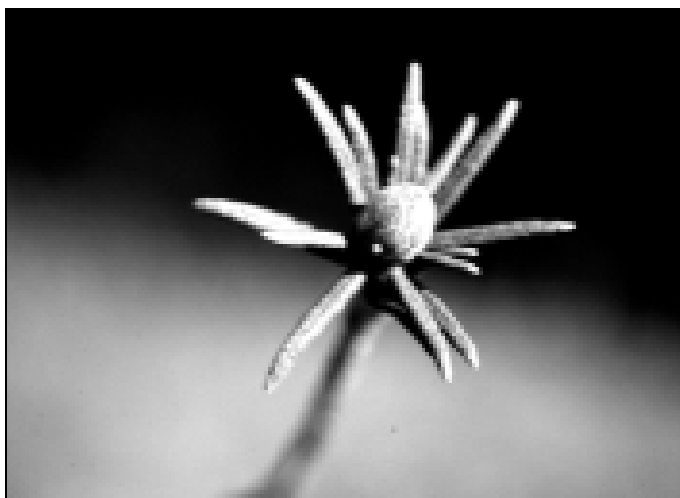
### 3.5. Projektets resurser och genomförande

För att praktiskt kunna genomföra projektet har bl. a. följande resurser ställt till förfogande. Som finansörer är Söderhamns kommun, Skogsvårdstyrelsen Dalarna - Gävleborg, Skogsstyrelsen, Länsstyrelsen Gävleborg, Arbetsförmedlingen, Näringsdepartementet och EU strukturfond 5b. Den grundläggande bemanningen rekryterades av Skogsvårdsstyrelsen Dalarna - Gävleborg och Söderhamns kommun, medan den fortlöpande har gjorts av projektarbetarna själva. Projektets placering har varit i Skogsvårdstyrelsen Dalarna - Gävleborgs kansli i Söderhamn. Inventarier har blivit inköpta eller hyrda.

För att lösa projektuppgifterna har man gått utifrån projektplanen. Då den är alltför omfattande och ganska allmänt skriven så har begränsningar införts. En sådan är att huvudmodellen som testades var begreppet ”Ekokommun” se avsnitt 3.3. Från detta begrepps direktiv har egna arbets- och verksamhetsplaner ställts upp. Sedan har de enskilda verksamheterna formats och utförts för att uppfylla planerna. Dock har detta inte kunnat ske fullständigt, vilket kommer att förklaras i den följande texten. Principen för strategin kan illustreras såsom:

**projekt mål → ekokommun → verksamhetsplaner → verksamhet**

<sup>4</sup> Se Hedlund et al., 1998.



## 4. Verksamheten i Gröna Huset

En stor del av de verksamheter som bedrivits i Gröna Huset kan hänföras till satsningen på att Söderhamn skall bli en ekokommun och som sådan fortsätta att utvecklas och förbättra sig. Gröna Husets uppdrag har varit främst att stötta den kommunala organisationen i detta arbete (att bli en ekokommun) och ej utföra det. Gröna Huset har initierat, samordnat och följt upp miljöarbete samt stimulerat nätverksbyggande, allt i linje med de mål som anges i den av kommunfullmäktige antagna Miljöstrategi & Agenda 21.

Arbetet har utförts i kärnverksamheter och i delprojekt. Till dessa har en rad stödverksamheter funnits, med ändamålet att vara en servicefunktion och underlätta arbetet i kärnverksamheterna. Delprojekten hade för avsikt att ge underlag för den övriga verksamheten i Gröna Huset, t.ex. har Biobränslebasprojektet givit underlag för en energiplan som ingår i översiktplanarbetet. Under projektets gång så utvecklades det också en verksamhetsdel, Skogen i Centrum, vars mening var att vara mer övergripande. Detta för att behandla den del av projektmålet som anger "... att utveckla den strategiska tillgång som skogen utgör i en skogskommun" samt "genom att skapa samband mellan

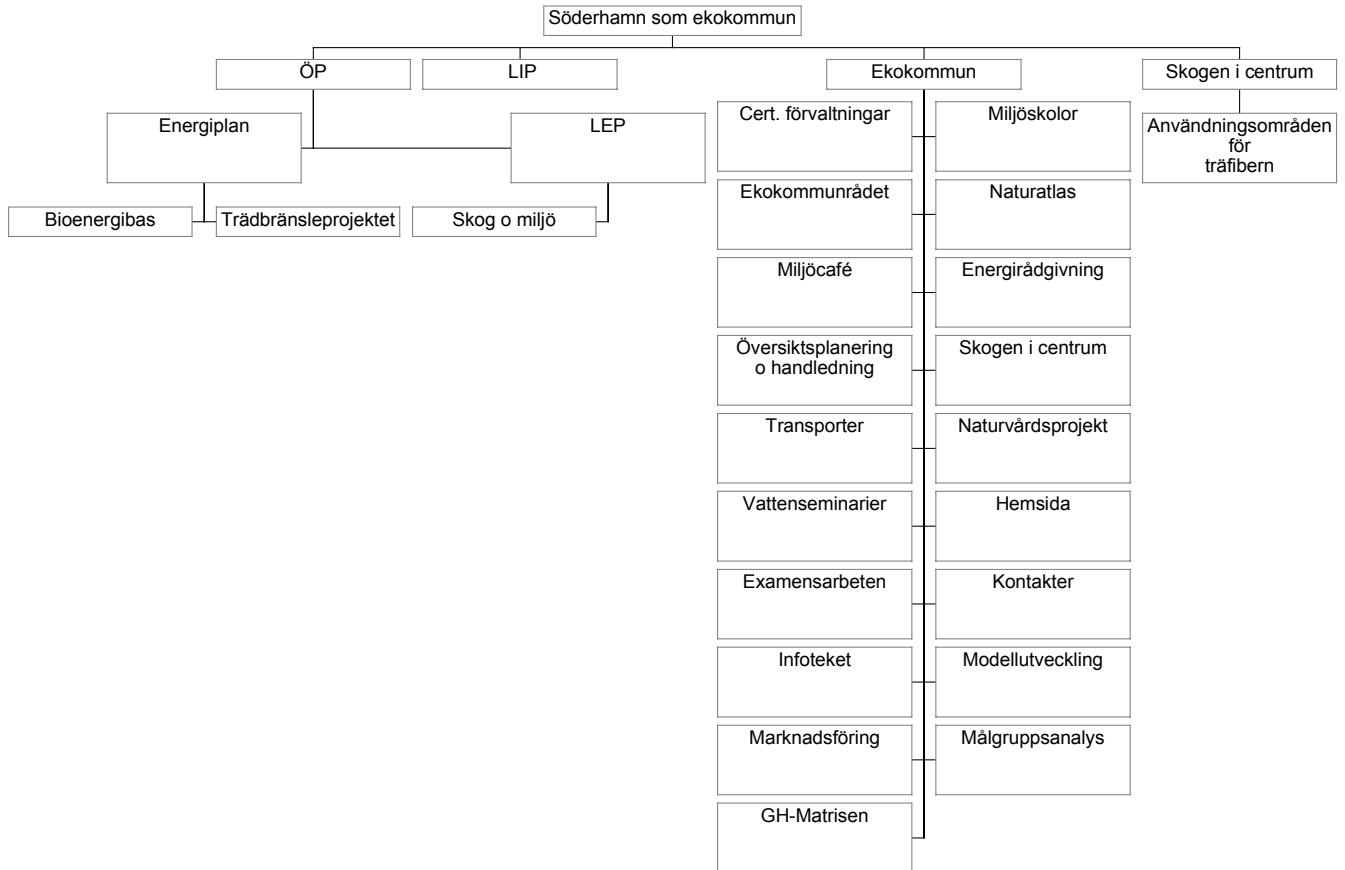
*skog och samhälle ... utvecklas kretslopps-samhällets idé ur ett norrländskt perspektiv".* Den var alltså en koppling mellan skogs- och samhällsaspekter.

Strukturen för kärnverksamheterna och delprojekten kan ses i Figur 1, vilken visar att verksamheten har samlats under fyra huvudaktiviteter: Översiktplan, Lokala Investeringsprogrammet, Ekokommun och Skogen i Centrum. Denna indelning vill visa på exempel på aktiviteter man kan genomföra i en ekokommun. Här är Översiktplan ett exempel på en *styrande* funktion; Lokala Investeringsprogrammet en *finansierande* aktivitet; Ekokommun en *verkställande* process; och; Skogen i Centrum ett exempel på en *sammanknyttande* verksamhet.

Verksamheten "energiplan" har ej utförts i Gröna Huset då den är en av kommunens arbetsuppgifter. Dock kommer förhoppningsvis energiplanen att vara en länk mellan resultaten från delprojekt ("Biobränslebas" samt "Trädbränsle") och "Översiktplanen". Resultaten från projekten utgör ett viktigt underlag för framtagandet av energiplanen.

Naturligtvis är denna struktur en förenkling, då flera av verksamheterna kan vara knutna till flera andra verksamheter. Ett exempel är ”Biobränslebas” som förutom energiplanen

har kopplingar till bl.a. ”Landskapsekologisk Planering” och ”energirådgivning”.



Figur 1 Förenklad struktur på verksamheter och projekt i Gröna Huset.

Arbetsformerna för Gröna Huset har varit information, inventering, utbildning, rådgivning, utvärdering, utveckling, stimulering, dokumentering, validering samt marknadsföring. Till detta kommer administrering av själva projektet. Vidare har Gröna Huset deltagit i debatter och dialoger för att inspirera andra aktörer att arbeta i enlighet med projektets syfte och mål. Dessutom har omfattande kontaktnät byggts upp på lokal, regional och nationell nivå.

#### 4.1. Kärnverksamheter

Nedan följer en uppräknin och en kort beskrivning av kärnverksamheterna, som har bedrivits i Gröna Huset.

##### 4.1.1. Naturatlas

Söderhamns kommun har fortlöpande samlat kunskap och sammanställt information om platser som är intressanta ur miljöaspekter

och/eller omfattar värdefull natur. Detta har varit möjligt framför allt tack vare inventeringar utförda av Naturskyddsföreningens medlemmar. Resultatet är redovisat i Naturatlas 1989, som är en naturguide i form av en karta med objekten markerade och en katalog, som identifierar och beskriver ca 150 objekt innanför Söderhamns kommuns gränser.

Tillsammans med Bygg- och miljökontoret och Naturskyddsföreningen har materialet

uppdaterats, kompletterats med bildmaterial samt bearbetats för presentation på Internet. På så sätt har en lättillgänglig Internetprodukt skapats, som är enkel att uppdatera. Där kan allmänheten snabbt få aktuell information om värdefulla och intressanta miljöer i kommunen. Den är nu ett dokument som kan användas som naturguide, som studiematerial för miljöutbildningar och i andra former av miljöarbetet inom kommunen.

Naturatlas<sup>5</sup> ger ökade kunskaper om den lokala naturen, stärker skyddet för känsliga naturområden och förstärker den lokala identiteten. Dessutom kan exempelvis skolorna stimuleras till att söka kunskap om naturen och hur lokala förutsättningar påverkar olika ekologiska processer. Verksamheten ligger i linje med den positiva utveckling inom IT som inletts i Söderhamn och stärker Söderhamns profil som ekokommun.

Naturatlas bygger på GIS<sup>6</sup> och tillämpningen har väckt en hel del intresse. På ESRI's hemsida ([www.esri.se](http://www.esri.se)) finns den med som ett bra exempel på hur tekniken kan användas. En kartserver har inhandlats för att kunna rationalisera och möjliggöra publicering på Internet. Under september 2000 har personal från ESRI i Falun installerat servern på ett webbhotell och klienten på en arbetsstation i Gröna Huset. Naturatlas är rent fysiskt placerad på ett webbhotell som drivs av Datautveckling AB i Söderhamn. Gröna Huset har stått för investeringen av hårdvaran för driften av Naturatlas. Den 5/4 2001 offentliggjordes Internetversionen på Gröna Husets miljöcafé på Stadsbiblioteket.

En marknadsundersökning bland landets övriga kommuner genomfördes under sommaren 2001 för att undersöka intresset hos kommuner av naturatlas konceptet. Det visade sig att 16 kommuner var intresserade

och ville ha ytterligare information. Efter det att informationsblad skickats ut till de intresserade och telefonkontakt tagits vid minst två tillfällen kan man dra den slutsatsen att prioriteringar i de kommunala ekonomierna lägger hinder i vägen för att utveckla liknande koncept i dagsläget.

#### 4.1.2. Certifiera förvaltningar

Söderhamns kommuns förvaltningar täcker in många verksamheter och om de alla strävar i riktning mot "ekokommun" har man kommit en bra bit på väg. Gröna Husets arbete har syftat till att uppfylla detta och att öka intresset i förvaltningarna för miljöfrågor. Respektive förvaltning har fått i uppdrag att själva definiera utgångsnivån och sedan arbeta för att bli bättre. Gröna Husets uppgift har varit att stötta förvaltningarna och nämnderna i arbetet med policy och handlingsplan. Kommunen har infört årliga miljöbokslut för att på detta sätt följa upp sitt miljöarbete. Även detta arbete har delvis utförts inom Gröna Huset. Under 1999 genomförde KOMREV en granskning av kommunens miljöbokslut. De granskade kommunens miljöredovisning för år 1997, då det ej fanns någon för 1998. Den kritik som då framkom har åtgärdats under de följande åren.

I början av maj 2000 höll Gröna Huset en gemensam information för förvaltningscheferna om miljöledningssystem och miljöbokslut. Under hösten presenterades olika miljöledningssystem för kommunstyrelsen och förvaltningarna. Ett principbeslut togs om att arbeta för att införa ett miljöledningssystem som skall samordnas med andra befintliga ledningssystem i kommunen. De stora miljöledningssystemen som anses vara intressanta är: ISO 14001, EMAS samt "Miljöledning i statlig förvaltning".

Gröna Huset har alltså medverkat och varit drivande i processen att införa ledningssystem, men har inte kunnat ta huvudansvaret. Dels ligger Gröna Husets verksamhet utanför den kommunala organisationen och dels är det ett tidsbegränsat projekt med andra

<sup>5</sup> Se URL:

<http://www.soderhamn.se/Webred/WebRed.nsf/viewDocumentWeb/Naturatlas>

<sup>6</sup> geografiska informationssystem

viktiga arbetsuppgifter. Därför har Gröna Huset endast agerat som ledning och stöd. Ansvaret för det fortsatta arbetet finns nu på varje förvaltning med kommunledningsstaben som samordnare.

#### 4.1.3. Ekokommunrådet

I februari 2000 beslutade kommunstyrelsen om att ett ekokommunråd ska bildas. Rådet skulle vara ett forum för miljöfrågor i Söderhamn, en informell beredningsgrupp i kommunorganisationen med syftet att verka för visionens mål "Det goda Söderhamn"<sup>7</sup> och i första hand dess 5:e handlingslinje "Söderhamn ekokommun". Rådet består av ordförandena i kommunstyrelsen, tekniska nämnden, bygg-, miljö- och räddningsnämnden samt barn- och ungdomsnämnden. Dessa kompletteras med tjänstemän från tekniska kontoret, bygg- och miljöförvaltningen, Gröna Huset och kommunledningskontoret. Ordförande är kommunstyrelsens ordförande.

Rådets uppgifter är att fungera som bollplank för projekt Gröna Huset; marknadsföra projekt Gröna Huset inåt organisationen; arbeta fram lokala miljö kvalitetsmål; referensgrupp för översiktsplanens miljöfrågor och framtida boende; referensgrupp för miljöledningsarbete samt bereda motioner med miljöinnehåll.

Ett första förberedande möte hölls i november 2000. Då diskuterades inrättande av ett ekokommunråd och dess uppgifter, samt införande av miljöledningssystem. Därpå följande möten har behandlat alternativa drivmedel, bioenergi, förvaltningarnas miljöbokslut med mera. Några beslut i Kommunstyrelsen (ex 010607) som kommit ur detta samråd är:

Uppdra till förvaltningar och kommunala bolag att utse en kontaktperson för miljöfrågor.

Miljöbokslut skall införas som en del i kommunens bokslut.

Nämnder och kommunala bolag rekommenderas att enbart upphandla bilar som i huvudsak använder förnyelsebara drivmedel.

#### 4.1.4. Översiktsplanering

Under Gröna Husets projekttid har kommunen börjat arbeta med sin översiktsplanering. Gröna Huset har deltagit i kommunens arbetsgrupp för översiktsplaneringen. Rollen har varit att bidra med den "gröna synen" i planeringen. Arbetet började under sensommaren 2000 och beräknas i sin helhet ta cirka 3 år, vilket överskrider Gröna Husets tidsplan.

Arbetsgruppen för översiktsplaneringen har bestått av en planeringschef/projektledare från kommunen, representanter från Bygg, miljö & räddningsnämnden/Tekniska nämnden, representanter från de mjuka förvaltningarna, en stadsarkitekt och en kontaktperson från Gröna Huset.

Fram till och med november 2001 har arbetet med översiktsplanen (ÖP) till största delen handlat om att hitta arbetsformer och strukturer som kan vara lämpliga för just Söderhamns kommun. Det har även gått åt mycket energi att studera andra kommuners arbetssätt med ÖP och överväga vilka metoder som skulle vara användbara i en ÖP för Söderhamns kommun. Under 2001 har hittills (2001-11-04) hållits sex möten. Översiktsplaneringen fortsätter sin verksamhet efter årsskiftet 2001/2002 utan medverkan från Gröna Huset, eftersom projektet har upphört.

#### 4.1.5. Miljöskolor

Söderhamns kommun är pilotkommun i Skolverkets satsning på utmärkelsen Miljöskola, vilket innebär att skolornas miljöarbete ska sträva i den riktning som Skolverkets kriterier anger. Under 1999 tog Gröna Husets kontakt med samtliga rektorer och presenterade konceptet Miljöskola samt

<sup>7</sup> Söderhamn kommun 1997, *Tillväxt Söderhamn Vision 2005*.

deltog i studiedagar med lärare runt om i kommunen. Utöver information om Skolverkets satsning finns Gröna Huset med i planeringen av dels Parkskolan (grundskola) som skall byggas i Söderhamn och dels en Naturskola. Gröna Huset finns även med i en arbetsgrupp kring lärande barnteater på miljöområdet samt har bistått grupper vid studiedagar för lärare och vid utomhusaktiviteter med eleverna.

Det resultat som Gröna Huset förväntat sig har varit att fler skolor ska arbeta med miljö på olika sätt och att det ska finnas ett utbyte skolorna emellan. Utmärkelsen Miljöskola är en väg att gå som dels synliggör de aktiva, dels ger goda idéer och förmedlar erfarenheter till de som inleder ett miljöskolearbete. Tanken var att Gröna Huset skulle stötta skolorna i Söderhamn. Detta har skett dels genom information och seminarier, dels genom nätverk mellan olika skolor och mellan skolor och andra intresserade. Arbetet var intensivast under det första året i projektet.

#### **4.1.6. Energirådgivning**

Energirådgivningen för Söderhamns kommun har ingått i Gröna Husets verksamhet under 1999 - 2001. Uppdraget har bedrivits såsom traditionell energirådgivning med information om energibesparande åtgärder, energieffektiv utrustning och konsumentvägledning. Formerna för arbetet finns i de direktiv som Statens Energimyndighet har utformat för bidraget till kommunal energirådgivning.

Syftet med energirådgivningen inom projektet är att visa på metoder som stimulerar användningen av förnyelsebara energikällor samt sänker energiförbrukningen hos hushåll, mindre företag och lokala organisationer. Ändamålet med metoderna är att de skall vara en del av genomförandet av ett hållbart samhälle och som del av minskning av påverkan på naturen. Energirådgivningen visar också på hur viktig resurserna i en skogskommun är för övergången till lokala förnyelsebara energikällor.

Rådgivningen till kommuninnevånarna har i huvudsak varit inriktat på byte av uppvärmningsanläggning eller energibesparingar av bostäder. Från augusti 2000 har rådgivningarna bokförts. Fram till och med 1/11 2001 har 283 rådgivningar genomförts under den 15 månader långa perioden. I genomsnitt innebär detta ungefär ett uppdrag per arbetsdag. Det är färre än 10 som inte har berört uppvärmning av bostäder. Uppskattat värdet på de investeringar som rådgivningen har behandlat är minst 8 miljoner kronor och maximalt 17 miljoner kronor, vilket i genomsnitt är 26 000 – 60 000 kronor per rådgivning. Detta innebär att årligen genomförs ca 225 rådgivningar med ett värde om 6 – 13 miljoner kronor. Cirka 37 % av råden bedöms leda till en investering. Energirådgivningen har gjorts genom telefonsamtal (17 %), besök (7 %), mässor (9 %) eller vid speciella energiarrangemang (67 %). Förutom ren rådgivning har Gröna Huset också utfört information om energi genom utbildningar, temakvällar, tidningsartiklar etc. Flera av dessa har gjorts i samarbete med andra kommuners energirådgivare. Gröna Huset har därför också fungerat som kommunens kontakt till flera andra aktörer på energiområdet, såsom Statens Energimyndighet och det lokala energikontoret GDE-net.

#### **4.1.7. Lokala investeringsprogrammet (LIP)**

För att öka takten i omställningsarbetet till ”en ekologiskt hållbar utveckling” har riksdagen beslutat att kommuner som har ett helhetstänkande för att utvecklas mot ekologisk hållbarhet kan få bidrag till så kallade lokala investeringsprogram. Gröna Huset har deltagit i arbetet med kommunens ansökan till Lokala investeringsprogram 1999 och 2001. Planerna var att Gröna Huset skulle fungera som administratör och utvärderare för de projekt som Söderhamns kommun ansåg vara berörda av programmet.

Gröna Husets uppdrag har varit att skriva ihop programtexten och samordna informationen om de ingående projekten. Program-



texten innefattar 1) en inledning om kommunen och miljötankandet (visionerna), samarbetspartnerna, 2) en analys av miljöläget, 3) beskrivning av problem, lösningar och effekter på olika sikt/ur olika aspekter, 4) hur projekten passar in i miljöstrategin. Gröna Huset har deltagit i samråd med Länsstyrelse och miljödepartementet samt presenterat programmet för kommunens beslutsfattare.

Det krävdes en hel del förarbete av Gröna Huset för att kunna genomföra uppdraget att skriva samman programmet. Utöver diskussioner med kommunledning och projektägare krävdes genomläsning av befintliga miljödokument samt tidigare ansökningar samt att ta del av miljödepartementets avsikter med och direktiv för investeringsprogrammen. Tanken var att respektive projektägare skulle ta fram underlag och ställa samman aktuell information för sitt projekt, men även i det arbetet bistod Gröna Huset med skrivarbete.

Det lokala investeringsprogrammet har inte påverkat Gröna Husets verksamhet i stort utan varit en verksamhet som varit av förberedande karaktär. För Gröna Husets fortlevnad kan ansökan 2001 – om medel beviljas – bidra med värdefulla resurser för det fortsatta miljöarbetets kvalitet.

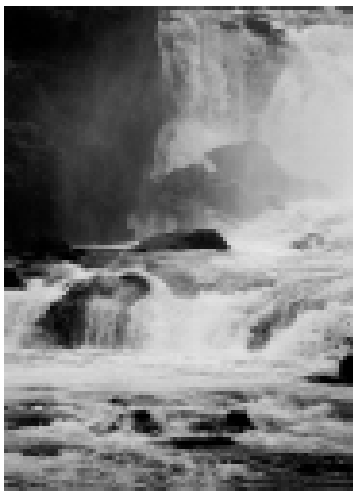
#### 4.1.8. Miljöcafé

I februari 2001 att sjuöppades en mötesplats för miljöintresserade Söderhammare. Det blev en informationsverksamhet i form av miljöcafé som syftar till att lyfta fram miljö-

frågor och skapa ett miljöengagemang på det lokala planet. Caféer har arrangerats på biblioteket en gång i månaden med uppehåll under sommaren i samarbete med Studiefrämjandet och Bygg- och miljökontoret. Inbjudna gäster har föreläst och publiken har kunnat ställa frågor och aktuella ämnen har diskuterats. Följande ämnen har behandlats:

- Vågar vi äta maten? – Hur påverkas maten av genmodifierade livsmedel, BSE och dålig djurhållning?
- Söderhamn som Ekokommun – Kommunledning och förvaltningar informerade om arbetet med att ge Söderhamn en eko-profil.
- Lokal Naturatlas via Internet – Hemsidan för kommunens värdefulla naturobjekt presenterades.
- Rättvis handel - hur kan vi som konsumenter påverka företeelser som barnarbete, dålig arbetsmiljö och dåliga arbetsvillkor i Pakistan?
- Den viktiga skolmaten - Vilka förutsättningar finns för att köpa kravodlade och/eller lokalproducerade råvaror till skolmaten?
- Kan miljöarbete stärka lönsamheten i företaget? – Föreningen Näringsliv för miljön presenterar sina planer för miljöarbetet bland företag i Söderhamns kommun.
- Förbättra framtiden! Vad kan du själv göra?

I december avslutades Miljöcaféet med en tävling i återanvändning för mellan- och högstadiet där elever ”nyskapade” av gamla prylar från vindar och uthus.



#### 4.1.9. Vattenseminarier

Under arbetet med det lokala investeringsprogrammet blev det uppenbart att vattenmiljöerna i kommunen var ett område som prioriterades både av det lokala föreningslivet och den kommunala organisationen. För att inspirera och stimulera detta intresse anordnade Gröna Huset i samarbete med Bygg och Miljökontoret två seminarier på temat vatten. Det första seminariet "Kustvatten – Hav i Balans" hölls i Folkets Hus Söderhamn och behandlade ekosystem i kustvatten som miljöindikatorer. Det andra seminariet "Dagvatten – Problem eller Resurs?" arrangerades i samarbete med Länsstyrelsen Gävleborg och tog upp dagvattenhantering som en resurs i kommunens miljöarbete. Representanter från olika kommuner och universitet föreläste vid seminarierna.

#### 4.1.10. Transporter

På detta område har Gröna Huset, tillsammans med Kretslopp Gävleborg under 2000-2001 haft ett samarbete för att sprida kunskap om alternativa drivmedel och olika miljövänliga fordonstyper. Vilket har gjorts bl.a. vid ett större seminarium om fordon under sommaren 2000. Där behandlades olika typer av drivmedel och hur en samhällsomställning kan genomföras.

Ett av målen för samarbetet var att få en etanolpump till Söderhamn. Det visade sig att både inom näringslivet och inom offentlig sektor rådde en stor okunskap om såväl

alternativen som de miljövinster som idag kan göras. Det var också tydligt att ingen ville köpa etanolbil när det inte fanns någon pump, och ingen ville sätta upp en pump eftersom för få bilar beställts. Som ett resultat av tryckningar och bearbetning från Gröna Huset och Kretslopp Gävleborg ska en etanolpump installeras i Söderhamn januari 2002, så isen är bruten och miljödialogen med såväl producenter som säljare och konsumenter kan fortsätta.

I samband med samarbetet gjorde Gröna Huset en enklare utredning om samhällsnyttan av att använda etanol som drivmedel i bilar. Detta för att också visa på hur man kan använda resultaten från delprojektet Biobränslebas. De visade att det finns en råvaruresurs i form av träddelar som idag inte tas till vara på i skogsbruket inom kommunen. Utredningen pekar på att om man övergår till en 25 % användning av etanol kan Söderhamn producera ca 25 % av länets behov. Vilket innebär att man tar tillvara på hela den outnyttjade resursen. Det kommer det att ge ca 70 nya arbetstillfällen. Vidare kommer produktionsvärdet vara ca 150 miljoner kronor per år. En försiktigare uppskattning av övergången är att den enbart blir 5 % av konsumtionen så kommer det att bli 15 nya arbetstillfällen och produktionsvärdet bli 30 miljoner kronor. Dessa siffror och samarbetet med Kretslopp Gävleborg har redovisats för Söderhamns Ekokommråd.

#### 4.1.11. Skogen i Centrum

Skogen i Centrum är en verksamhetsdel inom Gröna Huset som har utvecklats inom ramen för verksamhetsmålet "*att utveckla idén om ett ekologiska hållbart samhälle med skogen som den centrala resursen*".

Syftet med verksamheten var att hela kretsloppet för skogsråvaran miljöanpassas och att skogen blir en basresurs i den här regionen för utvecklingen till ekologiskt hållbart samhälle. Målsättningen inbegriper även ökad konsumtion och produktion av ekologiskt framställda träprodukter. Huvudmålgruppen för verksamheten har varit företagare inom skog- och träbranschen, men även aktörer inom skogsnäringen, uppfinnare, större inköpare och säljare samt politiker.

I februari 2000 initierades arbetet med utveckling av idéer och planering. Verksamheten avslutades i april 2001. Verksamheten har haft en egen referensgrupp bestående av företrädare för Mellanskog, Stora Enso, Skogsvårdsstyrelsen Södra Hälsinglands distrikt och Woodex som har varit rådgivare för utformningen. Under 2000 gjordes en kartläggning av träföretagare i Hälsingland. En enkät skickades ut till samtliga träföretag i Hälsingland med frågor om deras verksamhet, miljöarbete och intresse av produktutveckling m.m. Resultatet har lagts in i en sökbar databas. Gröna Huset har också medverkat med en monter på mässan under Hälsingedagarna i Alfta 8-9 september 2000.

Då de två drivande bakom projektet lämnade Gröna Huset blev det inte möjligt att driva verksamheten vidare utan den avslutades. En annan starkt bidragande orsak var sökta EU medel som uteblev. Man kan säga att verksamheten inte riktigt kom igång på grund av de två nämnda faktorerna. Det mesta arbetet i projektet lades på förprojektering, planering och uppbyggnad av databasen om träföretagare. Databasen finns arkiverad hos Skogsvårdsstyrelsen Dalarna – Gävleborg.

#### 4.1.12. Naturvårdsprojekt

Runt om i Söderhamns kommun pågår arbete med olika naturvårdsprojekt som bygg-

er på ett lokalt engagemang. Gröna Huset har under åren varit en resurs i detta naturvårdsarbete och nyttjats i varierande grad inom olika områden.

**Lugnsjön:** Lugnsjön är ett värdefullt exkursionsområde som avsattes som naturreservat 1972. Området har en frodig lundvegetation dominerad av gråal men här växer även lönn, rönn, hägg och glasbjörk. Själva sjön är halvt igenvuxen och de växter som dominerar där är kaveldun och näckrosor. Under 1990-talet försökte man att minska växtligheten i sjön för att få större öppna vattenytor.

Sjöns lövrika omgivningar med en bård av buskar runt stränderna skapar förutsättningar för ett mycket rikt småfågelliv. Gröna Huset har bidragit med hjälp vid planering för områdets skötsel och nyttjande, utformning av fältutrustning för exkursioner och framställning av undervisningsmaterial anpassat för området. Samarbetspartners: Studieförbundet, Naturskyddsföreningen och Friluftsförbundet.

**Ålsjön:** Ålsjön i Söderhamns kommun är en exklusiv fågelsjö som har stor betydelse som rast- och häckningslokal för många fågelarter. Sjön och dess omgivningar är naturreservat och ingår i EU:s nätverk "Natura 2000". Området är av riksintresse och har stora botaniska och zoologiska kvalitéer. Gröna Huset har engagerats för att skriva ansökningar till Sparbanksfonden och Lokala investeringsprogrammet. Vidare ha Gröna Huset varit involverat i arbetet med att ta fram underlag för skötselplan för området samt att inventera de möjligheter som finns för att nyttja området som en resurs för skolorna i kommunen. Samarbetspartners: Studieförbundet, Naturskyddsföreningen och Friluftsförbundet.

**Röstenviken:** Röstenviken är en avsnörd havsvik som tidigare har varit en myllrande våtmark med ett rikt fågelliv. Under senare år har dikning och igenväxning förändrat området och nu återstår ett vasshav utan öppna vattenspeglar. Bristen på öppet vatten

har gjort att flera fågelarter har försvunnit och de fåglar som finns kvar är svåra att observera eftersom vassen ofta växer mer än en manshöj. I området finns flera naturtyper som nyttjas för rekreation, naturupplevelser och utbildning. Gröna Huset har bidragit med hjälp vid planering för områdets restaurering, skötsel och nyttjande. Vidare har Gröna Huset varit engagerad i arbetet med att finansiera projektet genom ansökningar till Sparbanksfonden, Landstinget och Länsstyrelsen. Samarbetspartners: Utviksvägens intresseförening, Bygg- & Miljökontoret och Studieförbundet.

#### 4.1.13. Examensarbeten

Det tvärvetenskapliga perspektivet med den breda samhällsvetenskapliga och naturvetenskapliga kompetens som fanns samlad i Gröna Huset har gjort att studenter från olika universitet och högskolor har valt att göra praktik eller förlägga sina examensarbeten i Söderhamns kommun. Gröna Huset personal har fungerat som handledare eller på annat sätt tjänstgjort som stöd för följande uppsatser:

- <sup>8</sup>*Biodiversitet i Ålsjö-området* (Stockholms Universitet)
- <sup>9</sup>*Certifiering av skog enligt FSC och PEFC – en fallstudie i Söderhamns kommun* (Mälardalens Högskola)
- <sup>10</sup>*Mynningsområdets betydelse för fiskvandring – en studie i Gävleborg* (Stockholms Universitet)
- *Biologisk mångfald i skog* (Uppsala Universitet, pågående)
- *Modeller för miljöcertifiering av företag* (Gävle Högskola, pågående)

<sup>8</sup> Haglund L., 2000. *Biodiversitet i Ålsjö-området*. Stockholm Universitet.

<sup>9</sup> Marklund J., 2001. *Certifiering av skog enligt FSC och PEFC – en fallstudie i Söderhamn kommun*. Mälardalens Högskola.

<sup>10</sup> Haglund L. 2000. *Mynningsområdets betydelse för fiskvandring – en studie i Gävleborg*. Stockholms Universitet.

#### 4.1.14. Modellutveckling

Under det första projektåret arbetades en plan på modellutveckling fram. I planen beskrivs att syftet med Gröna Husets modellutveckling är att skapa en modell för arbetsgången – igångsättande, genomförande samt utvärdering av ett miljöprojekt. I modellen skall Gröna Husets utveckla en metodik så att arbetet styrs mot de effektivaste miljöåtgärderna. Arbetet med GH-modellen har under projektets gång endast nått planeringsstadiet varför någon konkret modell inte har utvecklats eller använts i Gröna Huset. En enkel matris, ”GH-Matrisen,” har dock utvecklats, se nästa avsnitt.

Modellen för ekologiskt utvecklingsarbete har inte färdigställts under projekttiden då en sådan är ganska omfattande och kräver en mycket stor arbetsinsats som vida överstiger resurserna inom Gröna Husets ramar. Dock har grundformerna och principerna dragits upp.

Tanken var att modellen i första hand ska bestå av ett övergripande ”kvalitetshjul” som skall beskriva den kontinuerliga arbetsgången dels för hela Gröna Huset och dels för de olika verksamheterna. Kvalitetshjulet ska vara en hjälp vid planeringen och utgångspunkterna tvärvetenskap, delaktighet och positivt för miljön ska finnas med som ledstjärnor.

Modellens viktigaste beståndsdel är ett blockschema som skall bestå av ett antal bedömningskriterier och bli ett verktyg för att:

1. Prioritera viktiga områden.
2. Se täckningsgraden dvs. var vi bedriver verksamhet nu och var det fattas.
3. Underlätta utvärderingen.
4. Lyfta fram och motivera aktörer.

Bedömningskriterierna väljs ifrån följande områden:

- Ekologisk ”hållbarhet
- Socialt attraktivt

- Ekonomiskt rimligt
- Tekniskt tillgängligt
- Skogen i centrum

#### 4.1.15. GH-Matrisen

Syftet med GH-matrisen är att skapa en struktur för samhällsomställningen till hållbart samhälle samt belysa kretslopp och miljömål. Målsättningarna kan sammanfattas i följande punkter:

- Skapa överblickbarhet och tydlighet
- Skapa förståelse för Söderhamn som ekokommun
- Skapa målbilder
- Inspirera och motivera målgrupper
- Lyfta fram de som kommit långt i miljöarbetet

GH-Matrisen skall ses som en "presentationsmetod" där man vill visa vad var och en skall göra för att Söderhamn skall bli en ekokommun och nå ett hållbart samhälle. Definitioner och verktyg kommer att förändras eller modifieras under vägen till målet. Därför är det också viktigt att GH-matrisen inte är statiskt utan skall kunna förändras under tidens gång. Idag verkar den bästa metoden att vara Internet. Vilket ger möjligheter till bl.a. databaskoppling, länkning, GIS, dokumenthantering samt visning av bilder och grafik. Man kan också ge olika behörighet för olika användare att nå delar av materialet eller kunna förändra detta. Länkningen till andras hemsidor gör att man kan ha ganska aktuell information utan allt för stort eget arbete. Matrisen kommer därmed också att samla den miljöinformation som är viktig för innevånarna och företagen i kommunen. Den blir en "port" där man kan starta sitt sökande av kunskaper.

GH-Matrisen skall nå alla inom kommunen och därför måste den arbeta på olika nivåer, såsom övergripande samt detaljerat. Målgrupperna är de aktörer som finns inom kommunens geografiska gränser. De kan indelas i tre huvudgrupper: kommunal förvaltning, företag/branscher samt enskilda

personer. Indelningen kan göras i sektorer enligt redan befintliga system typ SNI<sup>11</sup>.

Uppbyggnaden av presentationsmetoden bör ha en grund i matrisform, där variablerna är mål, aktörer och processen samt nuläge.

Beståndsdelar kan vara:

1. En startsida där man ges flera möjligheter att nå information.
2. En placering av branscher i kretsloppet.
3. En matris som anger vilka åtgärder man måste göra för en viss aktivitet för att uppnå miljömålen.
4. En beskrivning av miljö kvalitetsmål på olika geografiska nivåer typ nationell, regional och lokal.
5. En förteckning på vad olika företag och organisationer gör idag.
6. En beskrivning av kommunens miljövisioner och ekokommunbegreppet.

#### 4.2. De fyra delprojekten

I projektansökan omnämns de fyra delprojekten såsom "delprojekten gröna databaser". Syftet med dessa gröna databaser har varit att ge en samlad och tillgänglig information. Detta för att tillfredställa konsumenterna av biobränsle, ge trygghet i en hållbar samhällsplanering samt ge underlag för en långsiktig utveckling och utbyggnad av biobränslesektorn. Delprojekten har också för avsikt att ge underlag för den övriga verksamheten i Gröna Huset.

De fyra delprojekten har varit förprojekterade med egen projektplan och haft egen budget i projektansökan. Personal (delprojektleddare) har rekryterats till varje delprojekt utöver ordinarie personal på Gröna Huset. För varje projekt finns en rapport skriven som har publicerats på Skogsstyrelsens förlag i Jönköping. Samtliga databaser som har skapats, kartor och licenser som har köpts in, förvaltas av Skogsvårdsstyrelsen Dalarna - Gävleborg, Söderhamn.

<sup>11</sup> SNI = Svensk Näringslivsindelning



#### 4.2.1. Trädbränsle

Trädbränsleprojektet syftade till att rådgiva och informera om miljöriktig användning av ved. Projektet har haft karaktären av ett operativt utbildnings- och upplysningsprojekt. Målgruppen har främst varit vedeldare. Projektet inleddes i augusti 1999 och avslutas i december 2000.

Exempel på aktiviteter är vedeldningskurser som har anordnats i två omgångar i samarbete med Vuxenskolan. Kursen har innehållit bland annat vedhuggning, torkning, säkerhet och miljöpåverkan m.m. Informations- och debattafton i paneldebattsform har genomförts i Söderhamn. Information om vedeldning har spritts på Internet, i dagstidningar, i Centersyn, på TRUEK mässan och på Söderhamnmässan. En mycket lyckad aktivitet var samarbetet med Bygg och Järn som utmynnade i öppet hus i deras butik i Söderhamn där Gröna Huset och sotare medverkade. En broschyr om vedeldning har delats ut till vedeldare inom kommunen via sotaren och en vedeldarskola har kopplats till Gröna Husets hemsida. Vedeldarskolan finns även på skogsstyrelsens portal [www.minskog.nu](http://www.minskog.nu). Inom ramen för projektet har en inventering av oljepannor över 60 kW gjorts i samarbete med projektet WX-Energi<sup>12</sup>.

<sup>12</sup> WX-Energi är ett EU projekt i W och X län som bland annat syftar till att öka användningen av bio-bränslen.

#### 4.2.2. Skog & Miljö

Delprojektets syfte har varit att genomföra en miljöbeskrivning av skogsmarken i Söderhamns kommun, vilken kan tjäna som underlag för bl. a skogsbränsleuttag. Projektet är även intressant ur ett rent vetenskapligt perspektiv, eftersom uppföljningar av undersökningen kan göras i framtiden för att se hur miljön förändras över tiden. Inom projektet har samarbete skett med Sveriges Lantbruksuniversitet (SLU) i Uppsala. Institutionen för skoglig marklära SLU, har tagit fram projektupplägget.

Arbetet inleddes i maj 1999 och avslutades i december 2001. Delprojektet har skapat ett antal tillfälliga, men stimulerande och utvecklande arbetsuppgifter för arbetslösa i kommunen (21 st. arbetspraktikanter). I september 2000 avslutades datainsamlingen liksom analyserna vid Jädraås försökspark och SLU i Umeå.

Slutprodukten av Skog & Miljö projektet är en slutrapport och en databas med information om det hälsotillståndet på skogsmarken i Söderhamns kommun. Databasen består av information från totalt 403 provytor. På alla ytor har en biomassabeskrivning genomförts och ämnesanalyser har gjorts i de morängropar som grävts. Av de totalt 403 ytorna har 50 st. valts ut för fördjupade analyser på avverkningsmogen produktionsskog. Det har inneburit att en tall och en gran har fällt och ämnesanalyser gjorts på grenar, bark, barr och stamtrissor. Databasen är i Access-format och kan användas för att bland annat

producera interpolerade GIS-skikt för användning i ArcView, MapInfo eller annat GIS-system. Anledningen till att tematkartor produceras efter behov är att alternativen på kartor i det närmaste är oändlig. Man bör alltså definiera ett specifikt behov och sedan ta fram kartmaterial från Access-databasen.

#### 4.2.3. Landskapsekologisk planering

Projektet Landskapsekologisk planering har samlat relevanta skogliga och andra miljörelaterade databaser över kommunen (som kan vara av intresse vid olika typer av fysisk planering) och gjort dem tillgängliga i GIS form. Databaserna är systematiserade och strukturerade i en informationsdatabas. Totalt har ca 30 st. digitala databaser samlats in. Projektet löpte från första maj 2000 till sista april 2001.

För att göra så hög tillgänglighet på data som möjligt har databaserna strukturerats i en metadatabas kallad Infobank. Infobanken innebär att kartorna är sökbara och hanteringen av kartorna blir användarvänlig. Det gör det möjligt för en beslutsfattare (på till exempel kommunal nivå) att på ett enkelt sätt hitta all miljödata som kan vara av intresse. Det som förenklar användningen av kartdata är att alla GIS-skikt är beskrivna i klarspråk utan kryptiska filnamn och att användaren inte behöver veta var all data finns lagrad rent fysiskt. Metadatabasen är uppbyggd i form av färdiga projektfiler som består av olika uppsättningar av filer beroende på användningsområde. Till dessa färdiga projekt kan sedan användaren lägga till fritt valda filer allt efter behov, som även de är beskrivna i klartext. Databaserna har, om de inte förmedlats från Skogsvårdsstyrelsen eller kommunen, köpts in till projektet från bland annat Metria, SGU och SMHI. Data-material har även kommit från Länsstyrelsen, Gävleborgs Botaniska Sällskap och Artdatabanken med flera.

Tanken med metadatabasen är att miljödata ska användas som underlag vid till exempel kommunal översiktsplanering. På det viset kan man se var konfliktområden kan uppstå

mellan olika intressenter samt vilken hänsyn som måste tas. Eftersom värderingar även inom miljöområdet revideras från en tid till en annan är modellen med en metadatabas (som har all miljöinformation tillgänglig) en neutral lösning. Den blir alltså aldrig ett statiskt dokument som saknar relevans för utan är ett levande dokument som dock måste uppdateras kontinuerligt.

Projektet har till sin natur varit datatekniskt. Vissa kartor har digitaliserats och justerats för att göra dem användbara. Utöver insamlandet och systematiseringen av miljörelaterade databaser har en rapport skrivits. Den innehåller information om riktlinjer och lagstiftning för användandet av geografisk information och grundläggande information om GIS. Rapporten innehåller även information om de databaser som samlats in och konkreta instruktioner till hur informationsdatabasen fungerar. Exempel på kartor som finns samlade är markägarkartan, fornminnen, ortofoto, Länsstyrelsens naturvårdsprogram, våtmarksinventering och Gävleborgs Botaniska Sällsapps florainventering (GÄBS).

#### 4.2.4. Bioenergibas

Syftet med projektet är att kartlägga Söderhamns kommuns (a) produktion och (b) konsumtion av biobränslen, jämte (c) flödet av biobränslen in och ut ur kommunen samt (d) skatta kommunens totala tillgångar av biobränslen. Vidare har (e) prognoser för möjlig produktion tagits fram på medellång sikt, tio år. Slutligen har följande områden belysts i rapporten: trädbränslens miljöeffekter, produktionsmetoder, ekonomiska förutsättningar för uttag av trädbränslen från skogsmark samt lagstiftning inom området. Projektet löpte från januari 2000 till februari 2001. Projektet är fokuserat på trädbränslen eftersom skogen är en stor naturtillgång i kommunen.

Insamlandet av basfakta har skett genom intervjuer av bioenergiproducenter i kommunen och genom litteratur. Inom ramen för projektet har samarbete skett med projekt-

gruppen BioBränsleBas på SLU i Umeå. Gruppen har som mål att ta fram ett datorbaserat hjälpmedel, med vilket det potentiella uttaget trädbränsle på skogsmark kan beräknas på ytor som användaren själv avgränsar. Söderhamn kommun är en av pilotkommunerna i projektet. En version av ett datorbaserat hjälpmedel är skapat enbart för Söder-

hamns kommun. De redovisade resultaten av trädbränsletillgångar på skogsmark baseras på satellitbilder och är framtagna av SLU. Se Tabell 1 och Tabell 2. Skattningarna och prognostisering möjliggör långsiktig strategiska planering av kommunens energiförsörjning baserad på förnyelsebara energikällor.

**Tabell 1 Totala årliga outnyttjade bränslekvaniteter som är tillgängligt under perioden 2000–2010, uttryckt i GWh/år.**

Trädbränslesortiment	Ekologiskt tillgängligt	Ekologiskt och tekniskt tillgängligt
Grot från slutavverkningar	123,5	89,5
Grot från gallringar	48,3	25,3
Träddelar från klena gallringar	188,6	179,2
<b>Summa</b>	<b>360,4</b>	<b>294</b>

**Tabell 2 Mängd producerad biobränslen under 1999 i kommunen uttryckt i GWh.**

Bränslesortiment	Energiinnehåll
Pellets och briketter	57,2
Biprodukter sågverksindustri	342,6
Biprodukter massaindustri	1 354,2
Återvunnet bränsle	5,6
Tallbeckolja	477,3
<b>Summa</b>	<b>838,1</b>

## 4.3. Stödverksamheter

### 4.3.1. Hemsida

Arbetet med att skapa Gröna Husets hemsida påbörjades i augusti 1999. Från början fanns det ett förslag om att anlita en konsult men det ansågs att hemsidan var så intimt förknippad med verksamheten att Gröna Huset behövde ha egen kontroll över funktionen. Det skulle medföra större möjlighet att påverka den och snabbt kunna uppdatera den. Hemsidan publicerades i oktober 1999. Därefter framtogs en mer genomarbetad version, som sedan kontinuerligt har blivit uppdaterat. Här finns idag länkar till andra hemsidor som projektet har arbetat fram såsom Naturatlas för Söderhamn och en uppdaterad version av Agenda 21-hemsidan. Länkar finns även till andra

aktiviteter som förekommer regelbundet inom projektet Gröna Huset såsom Miljöcafé. Hemsidan ligger rent fysiskt placerad på ett webbhotell som drivs av Datautveckling AB i Söderhamn.

### 4.3.2. Infoteket

I samband med att Skogsvårdsstyrelsen flyttade ner till samma våningsplan som Gröna Huset, beslöts att upplåta en yta i foajén för infoteket. Syftet med infoteket har varit att skapa en utställnings- och mötesplats för allmänheten samt att ge fakta och upplysningar. Dessutom skulle Infoteket ge möjlighet till trivsamt samvaro och diskussion. Infoteket var klart juni år 2000 och har sedan kontinuerligt förnyats tills projektets slut. Infoteket har innehålligt en relativt statisk grund och kvartalsvis nya teman. Agen-



da-21 och Gröna Husets verksamhet är stående teman. Under år 2000 gick riktad information ut till vissa målgrupper, i huvudsak lärare i NO-ämnen och studiecirkelledare. Sedan invigningen har bl. a. följande teman exponerats:

- Miljötillståndet i Söderhamns skogar
- Biobränsle
- Söderhamns naturtillgångar och naturtyper
- Skogens kretslopp
- Transporter och alternativa bränslen.
- Skog och hälsa

Allmänhetens besöksfrekvens i Infoteket har varit låg. Men flera föreningar och organisationer har lagt möten hos Gröna Huset och då har även infoteket stått på programmet. Många elever från gymnasieskolan har också besökt infoteket. Trots upprepade annonser och även TV-reklam har det dock inte fått den tillströmning som projektet hoppats på.

### 4.3.3. Kontakter

I samband med att Söderhamns kommun arbetade fram sin Miljöstrategi<sup>13</sup> och handlingsprogrammet Vision 2005<sup>14</sup> uppstod några mer eller mindre klart definierade nätverk. När Gröna Huset började sitt arbete var dessa vilande. Aktörer på miljöområdet, med kopplingar till varandra, fanns dock. Dessa nätverk sträcker sig även utanför kommunen, främst regionalt.

På ett tidigt stadium etablerades kontakt med flera av Skogsvårdsstyrelsens distriktskontor, Bygg- och miljökontoret samt kommunledningskontor. Vidare var det även träffar med Studieförbundet, Naturskyddsföreningen och Friluftsförbundet samt Näringsliv för Miljön<sup>15</sup>. Även Skolverket

<sup>13</sup> Söderhamn kommun 1997, *Miljöstrategi och Agenda 21*.

<sup>14</sup> Söderhamn kommun 1997, *Tillväxt Söderhamn Vision 2005*.

<sup>15</sup> Näringsliv för Miljö är en företagarförening i Söderhamn kommun som bland annat arbetar med att stötta företags miljöarbete.

och SWECOL/IEH kom tidigt in i bilden. Regionalt etablerades kontakter med GDE-net<sup>16</sup>, Kretslopp Gävleborg<sup>17</sup> och länets Agenda 21-samordnare. Redan i juni 1999 deltog Gröna Huset i ett miljöseminarium i Ljusne, som ordnats av föreningen Jungfrukusten och Fiskevårdsförbundet MITT<sup>18</sup>.

Några av de nätverk, befintliga och gryende, som Gröna Huset på olika sätt medverkat i är:

- Gröna Huset har agerat samordnare för de projektägare som sökte pengar i Lokala Investeringsprogrammet.
- Gröna Huset samordnade de ideella föreningar och företag som deltog i Världsmiljödagen. Dessa aktörer har fortsatt som samarbetspartners och bollplank.
- Regionala intressenter på området alternativa drivmedel har getts tillfälle att träffas och informera sig.
- Gröna Huset har på olika sätt medverkat i den verksamhet som Ålsjö-gruppen har utfört.
- Under det att Gröna Huset arbetat med att ta fram underlag för målgruppsanalyser har det även hittats ytterligare kontaktytor ute i kommunen. Där finns ytterligare möjligheter att verka för att skapa mötesplatser där olika typer av miljöfrågor kan diskuteras och där goda exempel och idéer kan utbytas.
- Inom energiområdet medverkar Gröna Huset i GDE-net<sup>16</sup>, WX-energi<sup>12</sup>, Statens Energimyndighets nät för energirådgivare m.m.
- Verksamheten Skogen i Centrum har inneburit kontakter med NUTEK, Swecol, Träinformation, Woodex<sup>19</sup> mm.

<sup>16</sup> Se URL: <http://www.gde-net.com>, GDE-Net är det regionala energikontoret.

<sup>17</sup> Se URL: <http://www.kretslopp.org>. Kretslopp Gävleborg är ett miljöprojekt som bland annat arbetar med att samordna miljöarbete i Gävleborgs län.

<sup>18</sup> Se URL: <http://www.mittfiske.com>

<sup>19</sup> Se URL: <http://www.woodex.se> Woodex är en EU-projekt som bland annat arbetar med marknadsföring av träprodukter från Hälsingland

- Gröna Huset finns med i det nätverk som byggts upp kring Näringsliv för Miljön<sup>15</sup>, med bl. a CFL<sup>20</sup> och Soft Center<sup>21</sup>.
- Utöver rollen som kontaktperson för de skolor i kommunen som vill bli miljöskolor finns vi med i ett nätverk av lärare och andra aktörer som verkar för att använda lokala miljöer som ”läroböcker”. Det är ett nätverk som är nära kopplat till den referensgrupp som finns kring bygget av Parkskolan i Söderhamn. Gården i skolan – med en naturskola är en sådan punkt.
- Gröna Huset ingick i det internationella kontaktnätet för lokalt miljöarbete ICLEI<sup>22</sup>. Internationellt samarbete och kontakter med andra länder är betydelsefullt och stimulerande för miljöarbetets utveckling. Gröna Huset försökte därför att verka för ett internationellt erfarenhetsutbyte. Kontakten ska både fungera som kanaler för att sprida information om Gröna Husets verksamhet till andra länder samt som inspiration för att söka och pröva nya vägar för miljöarbetet.

#### 4.3.4. Marknadsföring

I bemanningsplanen för Gröna Huset, som den kan läsas i projektplanen, fanns en särskild kompetens för marknadsföring. Avsikten var att marknadsföra Gröna Husets tvärvetenskapliga arbetssätt, de gröna databaserna och modellerna för att stödja Söderhamn som ekokommun med professionella metoder. Avsikten var också att informationsspecialisten och marknadsföraren skulle kunna stödja varandra arbetet med att föra ut Gröna Husets miljöarbete.

Av olika anledningar blev tjänsten inte till-satt.

<sup>20</sup> Centrum för flexibelt lärande i Söderhamn.

<sup>21</sup> Soft Center Söderhamn är en utvecklingsmiljö och teknikpark för IT-företag inom mjukvaru- och tjänstesektorn.

<sup>22</sup> ICLEI= International Council for Local Environmental Initiatives, dvs. ett internationellt nätverk för lokalt miljöarbete. Se URL: <http://www.iclei.org>

Ansvar för marknadsföringen har under projekttiden fördelats mellan personalen. Den utåtriktade satsningen på information och marknadsföring har haft följande riktlinjer:

- Ekokommunen Söderhamn
- Gröna Husets verksamheter och resultat
- Varumärket Gröna Huset

I inledningsskedet lades tyngdpunkten på att berätta för Söderhamnsborna om projektet och målet med arbetet. Det gjordes genom att sprida broschyrer, visitkort och info-blad om Gröna Huset. Dessutom deltog Gröna Huset på Jungfruveckan och på Söderhamnsmässan den första hösten.

Marknadsföringen av projekten har skett genom annonser i dagspress, artiklar i gratistidningar samt TV-reklam. Under projekt har det skrivits närmare 100 artiklar i dagspress och andra tidningar där Gröna Huset nämns. Majoriteten av artiklarna handlar direkt om Gröna Husets verksamhet. Informationsmöten och annan verksamhet har marknadsfört Gröna Huset och idéerna i projektet. Gröna Huset har också deltagit i kampanjer, kurser, mässor och konferenser. Det främsta redskapet för marknadsföring har varit personliga kontakter med föreningar, företag, skolor och eldsjälar i kommunen inom miljöområdet. Gröna Husets hemsida och Infotek har varit ryggraden i marknadsföringen. Syftet med hemsidan har varit att kunna presentera Gröna Husets verksamheter och hur de ligger till tidsmässigt. Hemsidan har också vänt sig till en bredare publik.

Resultatet av marknadsföringen är svårt att uppskatta men under Söderhamnsmässan hösten 2001 gjorde Gröna Huset en enkätundersökning bland mässbesökarna. På frågan om de kände till Gröna Huset svarade 60 % ja. Totalt svarade 392 personer på enkäten. Enkäten innehöll även frågor som handlade om attityder och engagemang inom miljöområdet. Resultatet presenterades

för politiker, tjänstemän och press. En presskonferens hölls och flera tidningsartiklar skrevs i dagstidningarna. Punktvisa åtgärder för att stötta marknadsföringsarbetet har vidtagits under en kort period i slutet av år 2000 och under det hela sista halvåret 2001. Vid det först tillfället arbetades en marknadsföringsplan fram för det sist projektåret. Marknadsföringsplanen accentuerade ytterligare behovet av personalresurser med specialistkompetens inom marknadsföring.

Under våren 2001 beslutade styrgruppen att knyta en marknadsförare till projektet för att i första hand genomföra marknadsplanen. Han skulle även undersöka vilken marknad som fanns för den typ av miljö tjänster som Gröna Huset har producerat och speciellt undersöka efterfrågan på de gröna databaserna. Tjänsten upphandlades på konsultnivå av Aktiv Marknadsföring AB, Sundsvall. Företaget kontrakterades för 40 timmar per kalendermånad under september – december 2001. På grund av den korta tid som återstod av projekttiden koncentrerades uppdraget på två huvuduppgifter:

- Att utföra en marknadsundersökning inom främst kommunerna i regionen Dalarna - Gävleborg (24 kommuner) avseende miljö tjänster.
- Att organisera informationen till politiker och tjänstemän i Söderhamn kommun om resultatet av projektet Gröna Huset.

Marknadsundersökningen har skett genom telefonintervjuer med nyckelpersoner i kommunerna. Vid den första intervjuomgången svarade 63 personer att de var intresserade att få mer information om Gröna Huset och var intresserade av att delta i ett seminarium. Intervjuerna har sedan följts upp med personliga besök, då seminariet fick ställas in på grund av tidsbrist. Informationen till Söderhamns kommun har ge-

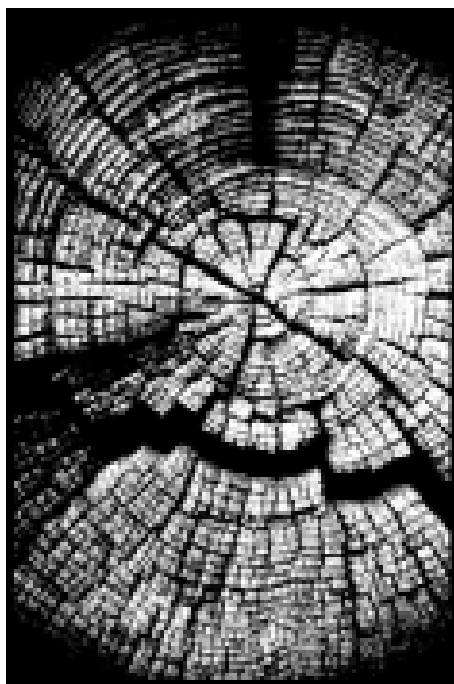
nomförts vid informationsmöten och en öppet hus dag. Under öppet hus dagen deltog över 45 politiker och tjänstemän, som fick möjlighet att i lugn och ro ta del av resultaten från projektet.

#### 4.3.5. Målgruppsanalys

Denna verksamhet har syftat till att kartlägga olika gruppers intresse för miljö frågor, attityder till miljöarbete och engagemang för miljö ur olika aspekter. Inledningsvis bedrevs arbetet mer spontant, men under våren och sommaren 2000 genomfördes intervjuer med representanter för olika grupper, som på olika sätt är viktiga i omställningsarbetet (t.ex. byalag, kravodlare och bilfirmor). Resultaten från kartläggningen finns sammanställt i en arbetsrapport. Delar av resultaten har också publicerats i tidningen Centersyn som går till alla hushåll i kommunen.

För att alla goda intentioner hos kommuninvånarna skall kunna närma sig ett förverkligande, det kan gälla tillväxt, ekologisk uthållighet eller livskvalité, måste kommunens samlade resurser ifråga om såväl natur som kultur tas tillvara. Gröna Huset har arbetat med detta, genom att inventera såväl tillgångar som problem på bred front, med miljöfrågorna i fokus. ”Kultur” får i vår verksamhet sammanfatta hela levnadssättet, vardagspraktiker och föreställningsvärld. Hur medborgarna ser på natur och miljö, hur de handlar i situationer där miljön på ett eller annat sätt kan påverkas, är kunskap som man behöver för att kunna arbeta vidare med en anpassning och omställning mot ett samhälle där större miljöhänsyn är inte bara möjlig utan helst också självklar.

Visionen om kretsloppssamhället kräver också idéer om hur det ska gå till att komma dithän – den visionen får inte vara bara Gröna Husets utan i största möjliga mån måste *medborgarna i kommunen ges tillfälle att vara med* och ge sin syn och bidra med sina visioner om framtiden på sin hemort.



## 5. Avstämning gentemot projektplanen

Arbetsprocessen har utvärderats av två oberoende konsulter. Den första utfördes på uppdrag av Länsstyrelsen Gävleborg och gjordes av Moncura AB. Utvärderingen (Glückman, 2001) genomfördes under mars-april 2001, dvs. under projektets gång. Syftet var att länsstyrelsen ville ha mer underlag inför beslut om ytterligare EU-medel skulle beviljas Gröna Huset. Som underlag till utvärderingen ligger bl.a. tio intervjuer med personer från företag, offentlig sektor och Gröna Huset (2 st.). Utvärderingen redovisades vid ett seminarium under april 2001. Den andra processutvärderingen (Lönngren, 2001) utfördes av företaget Mikom på uppdrag av Gröna Huset. Syftet med denna var att belysa arbetsprocessen mer än vad den första utvärderingen gjorde. Denna gång baserades utvärderingen på samtal med 15 personer, varav 12 hade tidigare varit eller var (vid samtalet) anställda i projektet. De övriga tre personerna kom från projektets styrgrupp. Samtalen genomfördes under försommaren 2001. Rapporten presenterades vid ett seminarium under september 2001.

I den här rapporten redovisas endast en utvärdering av verksamheter och de resultat som har uppstått. För mer information om arbetsprocessen se utvärderingarna från Moncura AB och Mikom.

Under projektets gång har även Gröna Huset gjort avstämningar av arbetet i projektet: Lägesrapport Gröna Huset 1999 (Gröna Huset, 1999); Halvårsrapport Gröna Huset 2000 (Gröna Huset, 2000a); Gröna Huset - lägesbeskrivning hösten 2000 (Gröna Huset, 2000b); och; Slutrapport (mål 5b) - Gröna Huset 1999-2000 (Gröna Huset, 2001).

Projektplanen för Gröna Huset i Söderhamn (Hedlund et al., 1998) är projektets viktigaste styrande dokument. Till detta finns även ansökan för EU-medel (Skogsvårdsstyrelsen, 1998), vilken ingår som en bilaga i projektplanen och därmed blir en del av de styrande dokumenten. Andra bilagor till projektplanen berör finansiering, projektorganisation, projektledarens roll och ansvar, dito för styrgruppen, IT-investeringar samt planeringen av delprojekten. Under projektets gång har även verksamhetsplaner upp-

rättas för att styra upp arbetet. Tillsammans utgör dessa handlingar ett underlag för följande avstämning. De indikatorer som här har ställts upp är också hämtade från dessa dokument.

## 5.1. Projekt mål

Projektplanen anger i kapitlet "projekt mål" ett antal grundläggande uppgifter som Gröna Huset skall arbeta med. Här följer en sammanställning på hur väl detta är uppfyllt. För mer information om varje aktivitet se kapitel 2 "Verksamheter i Gröna Huset". Projekt målet är i sin natur inte ett direkt mätbart mål och därmed går det inte att ange hur nära man är målet eller ifall det är uppfyllt. Det går ej heller att entydigt värdera arbetet med uppgifterna då detta oftast innebär en subjektiv bedömning. Dock följer här en sammanställning på hur projektets medarbetare har visat och testat olika metoder för att utföra uppgifterna.

Projektet ska utveckla metoder, kunskaper och tekniker som kan stödja genomförandet av en samhällsomställning till ett hållbart samhälle som i sin grund vilar på kretsloppsprinciper.

- Grundläggande för all verksamhet inom Gröna Huset och därför genomsyrar alla aktiviteter. En begränsning har gjorts då arbetet också inriktades mot ekologisk utveckling. Ett exempel på utvecklingen av dylika metoder är "Biobränslebas" där utökad nyttjande av lokala förnyelsebara energikällor stödjer omställningen till hållbara transporter. Förverkligande av denna del av projekt målet bör anses vara i stort uppfyllt, då det finns med i nästan alla verksamheter. Dock har det ej varit möjligt att under projekt tiden utveckla egna övergripande metoder eller tekniker. För detta krävs en längre projekt tid än 33 månader och bör nog utföras av forskare på en högskoleinstitution eller dylikt. Metoder, kunskaper och tekniker har däremot utvecklats eller testats för delar av samhällsomställningen.

Söderhamn skall ses som ett laboratorium, en modellkommun, för att utveckla en verktygslåda för samhällsomställningen till ett hållbart samhälle.

- Denna uppgift kan anses vara delvis uppfyllt. Söderhamn har användas för att testa och genomföra utvecklingen av olika metoder, kunskaper och tekniker. Det är endast få verksamheter som också har vänt sig till andra områden. De är "Skogen i Centrum", "Trädbränsleprojektet", och "Nätverk". Verktygslådan har dock inte blivit komplett då projekt tiden har varit för kort. I eventuella framtida projekt kan fler saker testas för att öka på innehållet i verktygslådan. Verktygen i samhällsomställning har i projektet samlats i fyra områden: samhällstyrning, finansiering, verkställande och flerfacklighet. Det går att lista fler områden, men i denna typ av projekt krävs en viss begränsning. Vilket innebär att enbart dessa fyra områden provades.

Projektets utgångspunkt ska vara att utveckla den strategiska tillgång som skogen utgör i en skogskommun. Projektets modell för ekologiskt utvecklingsarbete måste därför bygga på denna förutsättning.

- Skogen som en strategisk tillgång har främst framkommit i "Biobränslebas", "Trädbränsleprojektet", "Skog & Miljö", "Landskapsekologisk planering", "Skogen i Centrum" och Energirådgivning. Projektets modell, i form av "GH-modellen" och "GH-matrisen", har framhållit skogen som en tillgång bland kommunens övriga tillgångar. Modellen för ekologiskt utvecklingsarbete har inte färdigställts under projekt tiden då en sådan är ganska omfattande och kräver en mycket stor arbetsinsats som vida överstiger resurserna inom Gröna Husets ramar. Dock har grundformerna och principerna dragits upp.

Genom att skapa samband mellan skog och samhälle med denna utgångspunkt (skogen

som strategisk tillgång) utvecklas kretsloppssamhällets idé ur ett norrländskt perspektiv.

- Sådana samband mellan skog och samhälle har främst skissats i "Skogen i Centrum". Hur begreppet "norrländskt perspektiv" skall tolkas är diffust. Gröna Huset har tolkat detta som att man skall använda för Norrland lokala faktorer och förhållanden. Ett exempel på detta är trädråvaror som förbränns lokalt och där askor återförs till samma skogsområde där träden skördades. Kretsloppet är därmed slutet och det "norrländska perspektivet" innefattar denna gång användningen av trädråvara som är en viktig lokal råvara. I övriga verksamheter har begreppet "norrländskt perspektiv" begränsats till att främst omfatta Söderhamn.

## 5.2. Delmål

Projektplanen anger ett antal exempel på delmål för Gröna Huset. Dessa är framtagna av den arbetsgrupp som fanns under förarbetet av projektet. Delmålen är totalt 11 st. och finns listade nedan. Mer om verksamheterna finns att läsa under kapitel 2 "Verksamheter i Gröna Huset".

Skapa planeringsverktyg i form av GIS-databaser av all tillgänglig miljöinformation om Söderhamn.

- GIS-databaser har skapats i verksamheterna "Naturatlas" i delprojekten "Skog & Miljö" "Bioenergibas" och "Landskapsekologisk planering". Flera av dessa går att använda som planeringsverktyg. Dock har inte all miljöinformation om Söderhamn kunnat samlas, då projektets resurser och tid var begränsade. Det som har gjorts är ett bra underlag för fortsatt utveckling av kartbaserade databaser.

I projektet skapas underlag och verktyg för att systematisera och sprida data och information som möjliggör kvalificerad planering och ökat utnyttjande av naturresursen skog.

Användare är bland annat skogsägare, skogsentreprenörer och företag inom bioenergibranschen.

- Flera av verksamheterna har varit inriktade på att skapa verktyg och underlag för att öka användning av skogprodukter i någon form. Biobränslebasprojektet har visualiserat hur ett datorprogram kan användas vid bedömning av outnyttjade råvaruresurser i skogen. Delprojektet har också givit underlag för planering för skogsägare, entreprenörer och företag inom skogenergi-branschen. Även delprojekten "Skog & Miljö" och "Landskapsekologisk planering" samt verksamheten "Skogen i Centrum" ger underlag för kvalificerad planering av skogsbruk.

Beskriva skogsbrukets utvecklingsmöjligheter i ett ekologiskt hållbart samhälle.

- Främst "Skogen i Centrum" och "Biobränslebasprojektet" har visat på utvecklingsmöjligheter för skogsbruk till att bli en viktig beståndsdel i arbetet för att nå ett ekologiskt hållbart samhälle. Dock har man inte kunna visa på alla typer av möjligheter för skogsbruket då Gröna Husets ramar varit för begränsade.

Skapa verktyg för uppföljning av kommunens miljöstrategi (grönt bokslut) och utveckling av sociala och ekonomiska mål.

- Gröna Huset har tryckt på och drivit frågan att Söderhamns kommun att ska införa ett miljöledningssystem och bli miljöcertifierade. Vidare har projektet hjälpt kommunen och dess förvaltningar samt bolag att göra det årliga miljöbokslutet. Detta arbete har företrädesvis utförts inom verksamheten "Certifiera förvaltningar". Uppföljningen av sociala och ekonomiska mål har inte utförts. I projektet fanns kompetensen i ekonomi endast under det första året. Kompetensen inom sociologi har inte utnyttjats fullt då den personen har arbetat som projektledare och då varit upptagen med andra arbetsuppgifter.

Skapa en hemsida för Gröna Huset på Internet som marknadsför begreppet Gröna Huset och dess arbetssätt, metoder och tekniker.

- En hemsida har skapats och funnits på Internet. Dess adress var <http://www.ghs.nu/> och marknadsförde Gröna Huset. Förutom allmän information fanns även databaser och styrgruppens minnesanteckningar. Dessa sidor var till stor del skyddade med lösenord.

Projektgruppen ska vara ett nav i de nätverk som stödjer Agenda 21-arbetet i kommunen.

- Gröna Huset har utfört Agenda 21-samordningen åt Söderhamns kommun. Arbetet har satt sin prägel på flera av projektets verksamheter. Det har också inneburit att Gröna Huset har samarbetat med flera av kommunens föreningar, organisationer, företag, byastugor (Plusstugor), skolor och förvaltningar. Exempel på betydande aktiviteter är: deltagande i föreningen "Näringsliv för Miljön"; ansökan av medel från Lokala Investeringsprogrammet; stöd till föreningar som arbetar med restaurering av våtmarker; och; arbetet med införande av Miljöskolor.

Gröna Huset har i flera av nätverken haft en central roll. Dock har intentionerna inte varit att vara "navet" i nätverken, utan att hjälpa de andra medlemmarna bli dessa "nav". Det är viktigare att initiativtagare och "eldsjälar" blir huvudpersoner i nätverken då dessa kommer att fortsätta efter projektet Gröna Husets avslutning. På detta sätt kan Agenda 21-arbetet i kommunen säkerställas för en längre tid och bidra till en hållbar utveckling.

Verka för att ett landsomfattande nätverk i skogsenergifrågor etableras.

- Då det redan fanns landsomfattande nätverk i skogsenergifrågor, typ SVEBIO<sup>23</sup>, har projektet ej etablerat några konkurrerande nätverk. Gröna Huset har dock va-

rit medlemmar i sådana nätverk och organisationer.

På Gröna Husets hemsida skapas en länk till en sida med lokal bioenergimarknad. Här kan man köpa och sälja olika former av bioenergi, återvunnet byggmaterial med flera kretsloppsprodukter.

- Ingen sådan länk har upprättats. Motivet är att Gröna Husets projektägare är Skogsvårdsstyrelsen, som i sin tur ingår i statsförvaltningen. Vid arbetet med att inrätta denna länk framkom det att den inte var förenlig med statens regelverk. Orsaken var att man skulle kunna köpa och sälja varor, vilket har kunnat ge konkurrensfördelar för de som utbjuder sina varor på dessa sidor gentemot de som inte gör det.

Bygga upp en informationsdatabas över andra aktörer, projekt och kunskaper som finns i frågor som leder till ett ekologiskt uthålligt samhälle och etablerar kontakt och samarbete med de aktörer som direkt kan stödja att Söderhamn utvecklas till en modellkommun.

- Två informationsdatabaser har byggts upp, den ena internt inom projektet (Gröna Husets databaser) och den andra inom verksamheten "Skogen i Centrum". Databaserna finns sparade och kan erhållas från Skogsvårdsstyrelsen Dalarna-Gävleborg.

Inom Söderhamns kommun stödja Skogsvårdsstyrelsens arbete för biologisk mångfald och uthålligt skogsbruk och medverka i kampanjen Grönare Skog i den del som riktar sig till allmänheten.

- Gröna Huset har medverkat vid en skogsexkursion för 275 lärare inom ramen för Grönare Skog kampanjen. Två examensarbeten är utförda som Gröna Huset har varit handledare för som stöttar Skogsvårdsstyrelsens arbete för biologisk mångfald och uthålligt skogsbruk. De är:

”Certifiering av skog enligt FSC och PEFC – en fallstudie i Söderhamns

<sup>23</sup> Nationell förening för biobränslen, se URL: <http://www.svebio.se>.

kommun Mälardalens Högskola”<sup>9</sup> och ”Biologisk mångfald i nyckelbiotoper och produktionskog Uppsala Universitet.”<sup>8</sup>

Identifiera utvecklingsområden som kan vara lämpliga att vidareutveckla i småföretagsform.

- Inom verksamheten "Skogen i Centrum" har Gröna Huset arbetat tillsammans med projektet "Woodex" med utvecklingsområden för skogsprodukter. Arbetet har vänt sig till småföretag i Hälsingland. Inom "Energirådgivningen" och "Biobränslebas" har det också identifierats produkter och metoder som kan vidareutvecklas i småföretagsform. Ett exempel är att bygga upp små fjärrvärmeverk som eldas med t.ex. flis eller träpellets. Dessa verk skall placeras på mindre orter (där inte Söderhamns Energi verkar) och kan drivas av lokala småföretag.

### 5.3. Miljömål

Projektplanen fastställer att miljömål är de av kommunfullmäktige antagna målen i miljöstrategin samt de av riksdagen antagna nationella miljömålen. För att mäta projektets effekter i miljön skall man utnyttja tillämpliga delar av de nationella miljönyckeltalen.

Den miljöstrategi som fullmäktige i Söderhamns kommun har antagit mynnar ut begreppet ekokommun. För ytterligare information se kapitel 4. Hur väl dessa mål har uppfyllts är svårbedömt då det inte är direkt mätbart. Det har ej gjorts någon bedömning

av läget före projektets start, vilket bidrar till att en bedömning av måluppfyllelse ej kan ske.

De av riksdagen antagna miljömålen har de nationella miljö kvalitetsmålen ansetts vara viktigaste. Dessa mål har, efter att projektplanen skrivits, blivit översatta till miljö kvalitetsmål på länsnivå. Det fortsatta arbetet nu är att föra över de till lokal och kommunal nivå. Vilket innebär att projektet ej har kunnat helt tillämpa miljö kvalitetsmålen i sitt arbete. Dock har Gröna Huset hjälpt till med arbetet att överföra målen till länsnivå.

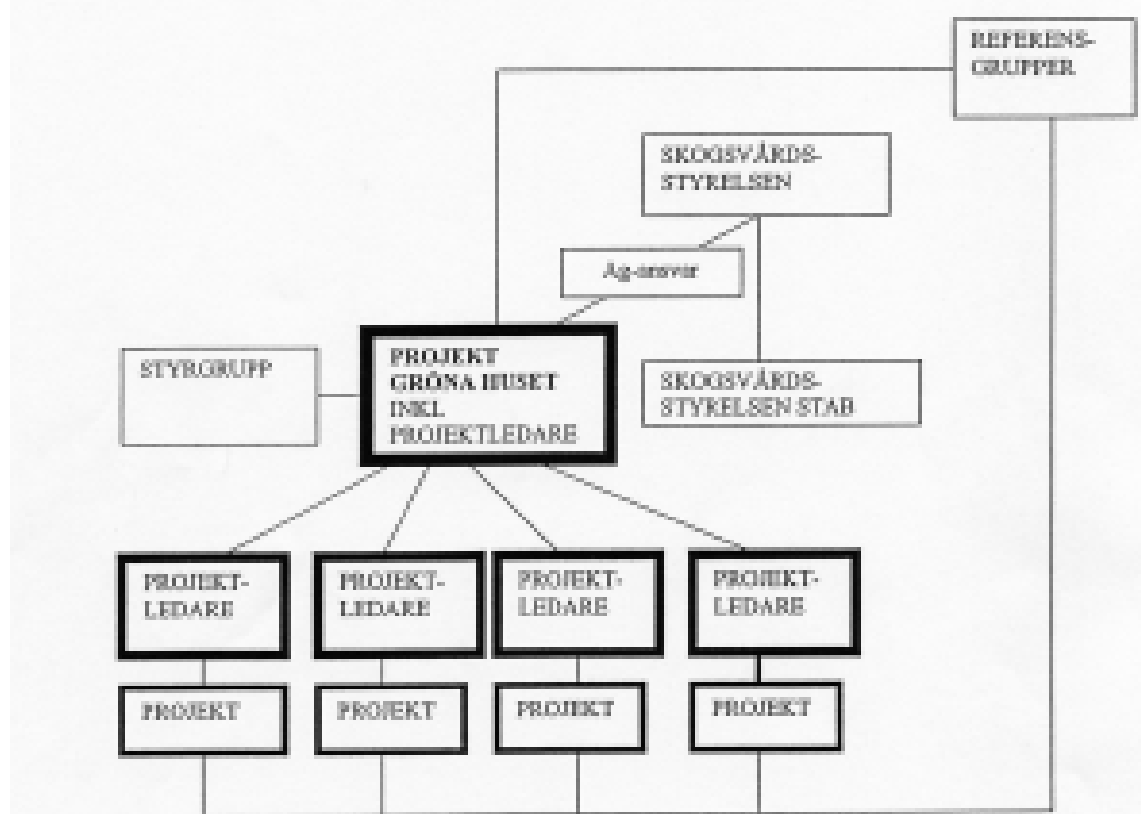
Projektets konsekvenser är svårt att värdera i miljönyckeltal, vilket man var medveten om redan i ansökan. Hela projektets miljöinriktning har som syfte att stärka och effektivisera miljöarbetet i Söderhamns kommun, men även regionalt. Flera av miljönyckeltalen är beroende av vad som händer på andra områden än denna kommun. Samtidigt påverkas förändringar inom Söderhamn på andra kommuners miljö. Därför måste effekten av projektet också mätas i fler kommuner. Något sådant är inte gjort.

### 5.4. Organisation

I projektplanen anges att Gröna Husets organisation skall bestå av projektgrupp, arbetsgrupp, styrgrupp, referensgrupper, ekonomiadministration och lokal för Gröna Huset. Till dessa har under projekttiden tillkommit delprojektledare, assistenter och fältarbetare. I en bilaga till projektplanen finns projektets organisation åskådliggjort såsom Figur 2.



## PROJEKTORGANISATION FÖR GRÖNA HUSET I SÖDERHAMN



Figur 2 Projektorganisationen enligt projektplanen.

### 5.4.1. Arbetsgruppen

En arbetsgrupp om tre personer utsågs för att samordna de förberedande aktiviteterna vid projektstarten. Denna grupp bestod av två personer från Skogsvårdsstyrelsen Dalarna - Gävleborg och en från Söderhamns kommun. Gruppen fortsatte sitt arbete såsom en "beredningsgrupp" fram till att projektgruppen skulle ta över. Vilket var planerat att ske under mars 1999, dock blev det april 1999. Arbetsgruppen förprojekterade de fyra delprojekten, annonserade efter personal till projektgruppen, skaffade fram lokaler och hjälpte till vid bildade av styrgruppen.

Under projektets gång har de personer som ingick i arbetsgruppen varit knutna till projektet utan att ingå i detta. De har därmed kunnat hjälpt och stöttat projektgruppen.

### 5.4.2. Styrgruppen

Styrgruppen har bestått av fyra personer från Söderhamns kommun, Länsstyrelsen Gävleborg, Skogsstyrelsen och Skogsvårdsstyrelsen Dalarna - Gävleborg. Tre av dessa har verkat under hela projekttiden, medan representanten från kommun har bytts. Styrgruppen roll och ansvar framgår av en bilaga till projektplanen. Vid styrgruppsmötena har minnesanteckningar förts.

### 5.4.3. Projektgruppen

Enligt projektplanen skall "motorn" i projektet vara sju kvalificerade personer med kompletterande kompetenser. Deras uppgift var att intensivt arbeta med de frågor som leder till att Söderhamn utvecklas till ett centrum i arbetet med att ta fram verktyg

och modeller för ett ”Grönt” samhälle. Inom gruppen skulle en projektledare utses, vars roll och ansvar framgår av en bilaga till projektplanen.

Under våren 1999 anställdes sju personer till denna grupp. De anställdes såsom: sociolog, ekolog (2 st.), GIS-specialist, informations-specialist, miljöekonom och pedagog. Pedagogerna utsågs som projektledare. Vid första kvartalet 2000 slutade pedagog/projektledaren och miljöekonomen. Sociologen blev projektledare. Till pedagogens tjänst rekryterades en miljöingenjör. Någon ny miljöekonom har ej rekryterats. Projektgruppen beslutade i stället att köpa in den tjänsten vid behov och under hösten 2000 inleddes förhandlingar med Högskolan i Västerås om ett samarbete. Den nya projektledaren har också gått en kurs för utveckling av gruppleddare under en vecka hösten 2000.

Under andra kvartalet 2001 slutade informationsspecialisten och en av ekologerna. Ingen ny anställdes för dessa tjänster, dock förlänges anställningen för en av delprojektledarna. Vid sommaren 2001 slutade sociologen/projektledaren. En av Skogs-vårdsstyrelsen Dalarna - Gävleborg anställda rekryterades omedelbart för att vara projektledare på halv arbetstid. Orsaken att inga nya personer anställdes var den korta tid som återstod av projekttiden. Detta innebar att projektgruppen har reducerat i antal under tre tillfällen och utökats vid två tillfällen. Under första året var den sju personer (dvs. fulltalig), vid första halvåret 2000 endast fem personer, sex personer under andra halvåret 2000, åter fem personer vid andra kvartalet 2001 och 5,5 personer under andra halvåret 2001. Totalt har tio personer ingått i projektgruppen. Av dessa har tre personer varit projektledare.

Byte av projektledare och personalomsättningen i projektet har naturligtvis påverkat projektets resultat, då ”inskolningen” av nya anställda har behövt längre tid än vad som är normalt. Samtidigt som personer har slutat har det också inneburit att kunskaper har

försvunnit. De verksamheter som de har arbetat med har ibland även stoppats upp eller stagnerat. Dessa oplanerade förändringar av projektgruppens sammansättning har utgjort en begränsning av projektets arbete. En annan begränsning är den utformning som gruppen hade vid projektstarten. Andemeningen var att projektet skulle bygga på tvärfacklighet, men då vissa samhällssektorer utlämnades så blev det därmed också en begränsning i kunskapsomfång. Två exempel är det tekniska och det juridiska områdena som inte ingick varken i projektplanen och därmed ej bland kunskaperna i den ursprungliga projektgruppen. Vilket kan vara överraskande då en betydande del av forskningen kring omställningen till hållbart samhälle bedrivs inom dessa vetenskapsområden och att delar av projektuppgiften var inriktade mot dessa områden. Dock insåg projektgruppen detta och när pedagogen slutade så ersattes han med en miljöingenjör. De erforderliga juridiska kunskaperna har fått tagits in när det har behövts genom att vända sig till fackmän. Dock har man inte kunnat göra något övergripande juridiskt arbete inför en samhällsomställning.

Ett förslag till lösning på de problem som uppstod kan vara att man i denna typ av projekt har en ”kärna” av fastanställda personer och de tar in den kompetens som behövs. Detta kan ske genom kortare projektanställningar eller genom konsultuppdrag. Då kan man också få tillgång till fler typer av kompetenser och få den flerfacklighet som har eftersträvat.

Projektgruppen har haft veckomöten från och med vecka 40/1999. Där har den löpande verksamheten diskuterats och vissa beslut fattats. Dessa möten har protokollförts.

#### 5.4.4. Delprojektledarna

Till de fyra förprojekterade delprojekten har delprojektledare rekryteras utöver personalen i Gröna Husets projektgrupp. För Skog & Miljö och Trädbränsleprojektet skedde rekryteringen av arbetsgruppen samt för Bioenergibas och Landskapsekologisk pla-

nering av Gröna Huset. Delprojektledaren för Trädbränsleprojektet rekryterades internt från Skogsvårdsstyrelsen. Dessa fyra personer har varit anställda för att genomföra sina respektive delprojektet.

I planeringen av delprojekten angavs att dessa skulle ta ett år var. Dock har deras arbetsuppgifter varit större än vad som kunde planeras, så att alla utom Landskapsekologisk planering har behövt förlängas. Skog & Miljö projektet försenades också av att Söderhamns Arbetsförmedling inte kunde få fram tillräckligt många arbetspraktikanter under 1999, så att även sommaren 2000 behövdes användas för att färdigställa delprojektet.

En av delprojektledarna har också blivit överförd till projektgruppen efter att några personer har slutat i förtid och därmed arbetat till Gröna Husets avslutning.

#### **5.4.5. Assistenterna och fältarbetarna**

Projektet har haft 4 projektassistenter, två sommarjobbare och en arbetspraktikant som har arbetat under korta perioder. De har assisterat bland annat med inmatning av data i databaser, undersökningar, information, marknadsföring och administration.

Inom delprojektet Skog & Miljö har 21 arbetspraktikanter arbetat. De har främst arbetat med fältarbetet, gräva gropar, fälla träd och ta prover. Några av praktikanterna har arbetat med laboratorieanalyser.

#### **5.4.6. Referensgrupperna**

Referensgrupper till Gröna Huset och dess delprojekt skulle utses av projektgruppen samt av respektive delprojektledarna i samråd med styrgruppen. Inga formella referensgrupper har bildats, förutom i ett fall, dock har man använd sig av kontinuerliga diskussioner med expertis inom de olika områdena. Vid dessa diskussioner har de nätverk, som Gröna Huset ingått i, spelat en mycket viktig roll.

Den uppgift som en referensgrupp har är bl.a. att vara ett stöd, ge experthjälp och fungera som ett "bollplank". En sådan roll kan också flera personer ha trots att de ej ingår i någon formell grupp. Det är viktigare för ett kunskapsprojekt såsom Gröna Huset att man har ett omfattande kontaktnät där man kan få den hjälp man behöver. Därför har Gröna Huset mer satsat på att medverka i eller bygga upp nätverk än att bilda referensgrupper. Dock ställer detta större krav på de enskilda medarbetarna. Därför har det kanske varit lämpligt med några referensgrupper, speciellt för delprojekten där ett ansevärt arbete skulle ske under en relativt kort tid. Detta resulterade i att nästan alla delprojekt fick förlängas för att nå sitt mål. De experter som knöts till eller anlätades i delprojekten och till några av de andra verksamheterna borde nog ha konsoliderats till en formell referensgrupp. Därmed hade de personerna också fått bättre överblick över verksamheten och även mer ansvar för de råd som de har givit. Ett undantag är dock "Skogen i Centrum" där en formell referensgrupp bildades, se avsnitt 4.1.11.

#### **5.4.7. Ekonomiadministrationen**

Skogsvårdsstyrelsens administrativa enhet har under hela projekttiden ansvarat för ekonomiadministrationen. Gröna Huset har haft budgetansvar så när som på det första halvåret i projektet. Projektledaren har varit ansvarig för budgeten och haft attesträtt.

#### Kostnader

I projektplanen finns det ingen kostnadsbudget. Dock finns det en kostnadsbudget i bilagan över ansökan om medel från EU:s strukturfond Mål 5b Dalarna – Gävleborg. Dessa kostnader finns listade i Tabell 3. Tillsammans med det förväntade resultatet<sup>24</sup>. Under projektets gång har det varit kontinuerliga uppföljningar av kostnader. Kostnaderna har följt verksamheten, det vill säga sänkts med ca 3,1 miljoner kronor. Vilket motsvarar ungefär en sjättedel av den plane-

<sup>24</sup> Denna rapport är skriven en månad före projektets avslut.

rade kostnaden. Dock har ingen motsvarande reducering gjorts av arbetsuppgifterna. Gröna Huset har ändå försökt att uppfylla

projektplanen. Resultatet har inneburit att vissa verksamheter har blivit lidande och ibland ej kunnat slutföras.

**Tabell 3 Planerade och beräknat utfall av kostnader i Gröna Huset (miljoner kronor).**

Kostnader	Enligt ansökan till EU				Resultat (beräknat)
	1999	2000	2001	Totalt	Totalt
Löner och sociala avg.	2,5	3,1	3,2	8,9	8,5
Egen arbetsinsats					
Ideellt arbete					
Deltagarnas ersättning					
Extern personal	4,1	1,1	0,1	5,3	1,3
Investeringar	0,1	0,2	0,3	0,6	0,9
Lokalkostnader	0,2	0,2	0,2	0,7	0,9
Övriga kostnader	1,0	1,0	1,1	3,1	4,2
<b>Totala kostnader</b>	<b>8,0</b>	<b>5,7</b>	<b>5,0</b>	<b>18,6</b>	<b>15,8</b>

### Finansiering

Till projektplanen finns det en bilaga som anger den planerade finansieringen av Gröna Husets verksamhet, se Tabell 4. I tabellen finns också det beräknade resultat från finansieringen av projektet. Den markanta skillnaden är frånvaron av finansiering från EU:s Strukturfond. Detta beror på att reglerna förändrades i och med utgången av perioden för strukturfonderna. Den fond som hade finansierat de två första åren var Mål 5b fonden som upphörde vid årsskiftet till år 2001. Fonden finansierade bl.a. stöd till miljöprojekt. Av de nya fonderna, som trädde i kraft vid år 2001 början, ansågs mål 2 fonden som alternativt kunna finansiera projektet. De nya strukturfonderna är strikt inriktade mot företagsutveckling, entreprenörskap och kunskapsdriven utveckling och medger inte stöd av verksamhet med offentlig inriktning. Delar av Gröna Husets verksamhet berördes dock av den nya inriktningen. Ansökan gjordes därför för den tidigare

verksamheten ”Skogen i Centrum” (tillsammans med WOODEX projektet) och den nya verksamheten ”Gröna trappan” (tillsammans med föreningen Näringsliv för Miljö). Kraven på finansiering från andra offentliga organ hade ökat. Länsstyrelsens utredning om Gröna Huset visade att projektets organisation måste utvecklas. Nyckelpersonal i Gröna Huset slutade. Vilket tillsammans innebar att situationen hade förändrats under behandlingen av ansökan till EU och därför togs de två ansökningarna tillbaka under våren 2001. Därmed kom projektets finansiering att minska med 2,8 miljoner kronor.

I bilagan till projektplanen som berör ansökan av EU medel finns en något förändrad bild av den planerade finansieringen. Där anges att länsstyrelsen inte deltar i finansieringen under år 2001. Även Strukturfondsfinansieringen för det sista året finns inte med. Vilket innebär en lägre finansiering med ca 2,1 miljoner kronor.

**Tabell 4 Planerad och beräknat utfall av finansiering till Gröna Huset (miljoner kronor).**

	Enligt projektplanen				Resultat (beräknat)
	1999	2000	2001	Totalt	Totalt
Offentlig finansiering					
Näringsdepartementet	1,4	1,3	1,3	4,0	4,0
Skogsvårdsstyrelsen WX	0,6	0,4	0,1	1,1	1,1
Skogsstyrelsen	0,1	0,1	0,1	0,3	0,3
Länsstyrelsen Gävleborgs län	0,5	0,2	0,3	1,0	0,7
Af i Söderhamn	0,9			0,9	1,1
Söderhamns kommun	1,3	1,4	1,3	4,0	4,0
<i>Total nationell off. Finansiering</i>	4,8	3,4	3,1	11,3	11,1
Strukturfondsfinansiering	3,2	2,3	1,8	7,3	4,7
<b>Total offentlig finansiering</b>	<b>8,0</b>	<b>5,7</b>	<b>4,9</b>	<b>18,6</b>	<b>15,8</b>

#### 5.4.8. Lokalen för Gröna Huset

Projektplanen anger att en mötesplats skulle skapas i form av ett "Grönt Hus" – ett kontaktforum och en symbol som förstärkte projektets idé. Redan vid Skogsvårdsstyrelsens etablering i Söderhamn var lokalfrågan en viktig aspekt. Lokalen skulle ha ett centralt läge och möjlighet till publika ytor. Skogsvårdsstyrelsens vision om nya lokaler inrymde ett "Grönt Hus" - en samlingsplats för skogsfolk, allmänhet och skolor med intresse för gröna frågor. Där skulle det beredas plats för energi- och miljöfrågor, gästforskare, utbildning, utställningar, energirådgivning med mera.

Köpmantorget sågs som en lämplig plats att bygga på, men var byggtekniskt inte helt lyckat. Intresset flyttades till en tomt vid infarten till Söderhamn och man kom långt i projekteringen. Arbetet var intensivt fram till september 1999. Bygget visade sig då bli alltför kostsamt och en ny lösning kom med den av kommunstyrelsen beslutade ombyggnaden av kvarteret Lagercentralen. Från starten i mars 1999 till december 2001 har dock projektet varit inrymt på Nygatan 3 i centrala Söderhamn. Turerna kring Gröna Husets fysiska placering påverkade projektets möjlighet att snabbt bygga upp en fysisk mötesplats med möjlighet till exponering

av goda exempel, utställningar på olika teman med mera.

I maj 2000 flyttade Gröna Huset och Skogsvårdsstyrelsen Dalarna – Gävleborg ihop på samma våningsplan på Nygatan 3. Därmed blev det möjligt att bygga upp ett Infotek med informationsverksamhet till allmänheten.

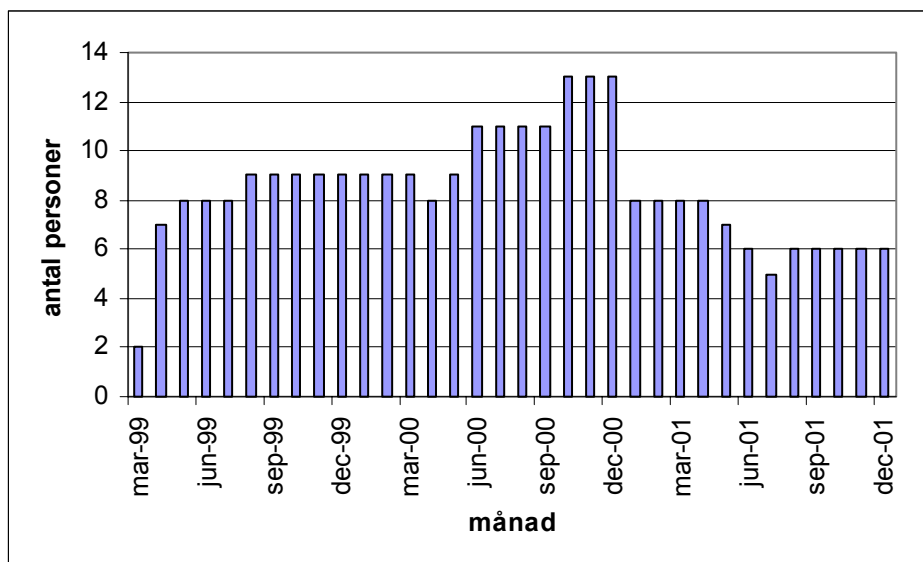
#### 5.5. Sysselsättning

I projektplanen anges att sju kvalificerade personer skall sammanföras (vilket bör tolkas såsom anställas). Det står inget om att fler personer skall ingå i projektet förutom styrgruppen och den vid projektstarten avvecklade arbetsgruppen. Dock finns det i bilagan om ansökan av EU-medel angivet att projektet skulle generera 35-65 korttidsanställda. Under projektets gång insågs att delprojektet behövde egna projektledare och att personer behövdes för att assistera projektgruppen. Dessutom behövs nyanställningar då personer slutade i förtid.

Tillsammans har projektgruppen, delprojektledarna och assistenter utgjort en "kärngrupp" som har planerat samt verkställt det arbete som utförts i Gröna Huset. Totalt har denna kärngrupp utfört ca 44 000 arbetstimmar. De korttidsanställda

har verkat under somrarna 1999 och 2000. Tillsammans har de utfört ca 7 000 arbetstimmar. Totalt omspanner projektet Gröna Huset ca

51 000 arbetstimmar. Det har haft 17 personer anställda, 22 arbetspraktikanter och 2 sommarjobbare. Vilket blir totalt 41 personer eller 31 årsverken.



Figur 3 Bemannning inom projektgruppen, delprojektledare och assistenter hos Gröna Huset.

### Jämställdhet

I projektplanen finns inget fastställt om hur jämställdhet skulle uppnås. I bilagan om ansökan av EU-medel står det ”intentionerna i kommunens och Skogsvårdsstyrelsen jämställdhetsprogram kommer att genomsyra projektet”. Vidare finns det listade att projektgruppen skulle bestå av 3-4 kvinnor och

3-4 män. De tillfälligt anställda skulle bestå av 15-30 kvinnor och 18-32 män. I projektgruppen fanns 4 kvinnor och 3 män vid starten 1999. Fördelningen därefter kan ses i Tabell 5. Av de 4 delprojektledarna var 1 kvinna. Arbetspraktikanterna hade 7 kvinnor, medan assistenter och sommarjobbarna var alla kvinnor.

Tabell 5 Antal anställda och fördelning mellan kön i projektgruppen över projektets tid.

	Totalt	Varav kvinnor	Varav män
mars 1999	2	1	1
April - december 1999	7	4	3
Januari - mars 2000	6	4	2
April - juni 2000	5	4	1
Juli 2000 - april 2001	6	4	2
maj - juni 2001	5	3	2
Juli - augusti 2001	5	3	2
September - december 2001	5	2	3

## 5.6. Delprojekt

I projektplanen fastställs att Gröna Huset skall innehålla fyra delprojekt som tillsammans skall utgöra "Gröna databaser". De delprojekten är "Skog & Miljö", "Trädbränsleprojektet", "Biobränslebas" samt "Landskapsekologisk planering/analys". Syftet med delprojekten var att komplettera basdata som behövdes för att bättre kunna värdera olika handlingsalternativ vid brukande av resursen skog. Vidare skulle de göra befintliga GIS-databaser användbara i planeringssystem och de skulle vara ett operativt rådgivningsprojekt i miljöriktig användning av skogsbränslen. Delprojekten var till viss del förprojekterande och skulle starta under våren 1999. De skulle också ge underlag för andra arbeten inom Gröna Huset, såsom "GH-modellen". Arbetet med delprojekten finns beskrivna under kapitel 2.

Som tidigare nämnts har alla utom ett behövs en förlängd projekttid. Två startade också inte under våren 1999 utan först vi detta år slut och under våren året därpå. Ett av projekten (Biobränslebas) har kunnat färdigställas under sommaren 2001, medan de övriga under de sista månaderna av projektet Gröna Huset. Därför har dessa projekt endast kunna bidra i mindre omfattning till andra verksamheter. Analyser av de resultat som framkommit i delprojekten behöver alltså behandlas av någon annan än Gröna Huset. Delprojekten har avrapporterats och finns publicerade på Skogsstyrelsens förlag.

## 5.7. Genomförande

I projektplanen indelas genomförandet av projektet i: "Rekrytering och projektstart", "Det fortsatta arbetet", "IT-investeringar" samt "Därutöver". Den första delen "Rekrytering och projektstart" tar upp hur projektgruppen skall bildas, organiseras och sedan arbeta. De grundläggande arbetena är grupperat i "Systematisera", "Paketera" och "Distribuera". De anställda i projektgruppen

inordnas i dessa grupper. I den andra delen "Det fortsatta arbetet" anges fyra faser som visar på hur projektets verksamhet skall utvecklas. Delen "IT-investeringar" tar upp IT-tekniska lösningar. I den sista delen "Därutöver" listas några ytterligare direktiv till projektgruppen.

### 5.7.1. Rekrytering och projektstart

I tidplanen anges endast datum för projektstart och rekrytering (990101-990315) samt produktion (start 990316). Slutredovisning anges till 011231. Samtliga tidpunkter har hållits.

Projektplanen anger att projektstarten skulle ske i två faser:

1. Under vecka 11 år 1999 skulle det genomföras en gemensam projektstart. Då skulle alla i projektgruppen få en genomgång av projektet i sin helhet. Den skulle ta upp den idémässiga bakgrunden, de övergripande målen, kopplingen till andra projekt och aktörer, ekonomi etc.
2. Under april och maj skulle projektgruppen organisera sitt arbete och föreslå delmål samt översiktlig verksamhetsplan för det första året. Dessutom en detaljerad plan för perioden juni –september 1999.

Därefter anger projektplanen vad som skulle ingå i begreppet "organisera sitt arbete".

- I mars 1999 sju sattes projekt Gröna Huset, med 3 dagars samling i Harsa. De anställda fick möjlighet att fördjupa sig i projektet, och tillfälle att närmare lära känna sina nya arbetskamrater. Den 6 april var hela styrkan (7 personer) på plats. En månad senare utsågs pedagogen till projektledare/samordnare. En del tid ägnades inledningsvis åt att hitta arbets- och organisationsformer. I november tog gruppen hjälp av en organisationskonsult, vilket varit till stor hjälp i det fortsatta arbetet. Mycket av verksamheten under första året har haft en förberedande karaktär: kontaktskapande, kartläggning, datainsamling, or-

ganisations- och modellutveckling. Tidsplanen för verksamheten 2000 lades upp i början av året och har i stora drag hållits.

Projektplanen anger att projektgruppens arbete skulle bedrivas processinriktat genom kvartalsvis arbeta fram handlings- och arbetsplaner samt budget. Arbetet skulle präglas av nytänkande. Utvecklingsarbetet skulle också leda till att alla aktiviteter inom Söderhamns kommun gjordes på ett miljöriktigt sätt enligt tillgänglig ledande kunskap.

- Från och med hösten 1999 har Gröna Huset gjort verksamhetsplaner för varje år. De har under åren reviderats några gånger. Planerna var både handlings- och arbetsplaner. Budget har gjorts också från hösten 1999. Uppföljningen av ekonomin har gjorts kontinuerligt. Även projektägaren Skogsvårdstytelsen har följt upp projektets ekonomi.

Dessutom anger projektplanen att det utåtriktade arbetet skulle bedrivas i projektform i nära sammanbete med lokala aktörer på ett sådant sätt att projektets erfarenheter sprids lokalt, nationellt och internationellt.

- Gröna Huset har samarbetat med en rad olika lokala aktörer såsom föreningar, organisationer, företag, förvaltningar, skolor, byastugor (Plusstugor) och enskilda personer. Exempel på föreningar och organisationer är Naturskyddsföreningen, Näringslivs för Miljön, Fiskevårdsförbundet, Friluftsförbundet, Bygdgårdsföreningar och Kustbyarnas Bygdeforskare. Bland företagen är det främst Växhuset Ord&Jord samt energi- och skogsbolag.

På regional och nationell nivå har projektet framför allt samarbetat med nätverk och organisationer typ GDE-Net<sup>16</sup>, SVEBIO<sup>23</sup>, SEkom<sup>1</sup> samt Kretslopp Gävleborg<sup>17</sup>. Dessutom med länsstyrelser och kommunförbund. På det internationella planet med främst ICLEI<sup>22</sup>. Mer information finns under avsnitt 4.3.3.

Enligt projektplanen skulle projektgruppen utgöra "navet" i verksamheten och ha kompletterande kompetenser. Vidare så anges att rekryteringen av dessa sju personer pågick vid skapandet av projektplanen.

- Projektgrupp har tillsammans eller som delar fungerat som detta "nav". Sju personer anställdes vid projektstarten men gruppens sammansättning har varierat till både antal och deltagare enligt vad som har angivits tidigare i denna rapport. Projektgruppen har också kompletterats med fler anställda i form av delprojektledare och assistenter. Dessa bör också inräknas i den kärngrupp som i praktiken har utgjort det sökta "navet". Genomförandet och resultatet har också blivit beroende av sammansättningen i denna kärngrupp. Totalt har 18 personer ingått i gruppen men maximalt har det varit 13 personer som arbetat samtidigt. Alla utom två personer har haft projektanställningar med en längd mellan 2 och 32 månader.

#### Systematisera

I projektplanen anges att ansvaret för systematiseringen vilar tyngst på GIS-specialisten, Ekologen och Informationsspecialisten. Vidare så anges hur systematiseringen skulle ske, ha för utgångspunkt och koncentreras på.

- Gröna Huset har innehållit två ekologer, en GIS-specialist och en informations-specialist. De med flera av de andra har arbetat med systematisering och de övriga arbetsuppgifterna som anges i projektplanen. Data har samlats in och presenterats i databaser inom verksamheterna Naturatlas, Gröna Husets databaser, Målgruppsanalyser, Skogen i Centrum och i alla delprojekt. Hur en sådan insamling kan ske har också visats i Gröna nyckeltal, Idébank och GH-matrisen. Arbetet har koncentrerats på: energi- och miljöfrågor som anknyter till skog; analyserat och definierat vilka andra samhällssektorer som bör ingå i det nätverk som Gröna Huset skall omfatta; och; etablerat samverkan med andra aktörer



och fått fram relevant information som bl.a. kan läggas in i grundstrukturen för det skogliga området. Vilket har främst gjorts i verksamheterna Skogen i Centrum, Biobränslebasprojektet, Trädbränsleprojektet, Energirådgivningen, Skog & Miljö projektet, Översiktsplan, Gröna Husets databaser, Nätverk och Modellutveckling (GH-modellen samt GH-matrisen).

### Paketera

Ansvar för paketeringen skulle enligt projektplanen vila tyngst på Miljöekonomen, Pedagogen och Sociologen.

- Vid starten av Gröna Huset fanns den en miljöekonom, en pedagog och en sociolog. Under projektets gång har de slutat. Miljöekonomen efter 12 månader, pedagogen efter 9 månader och sociologen efter 29 månader. Pedagogen och sociologen har också verkat som projektledare. Miljöekonomen ersattes ej, pedagogen ersattes med en miljöingenjör och sociologen med en projektledare på halvtid. Arbetet med "paketeringen" har därför också gjorts av fler medarbetare.

Projektplanen anger att former och tekniker i omställningsarbetet mot ett ekologiskt hållbart samhälle behöver experimenteras fram. Det är också viktigt att skapa stor delaktighet. Viktiga komponenter är miljöledningssystem och gröna bokslut. Planen anger också att goda enskilda exempel och föredömen i Gröna Huset kan vara en annan väg. Vidare bör man utveckla certifieringsmodeller för enskilda personer.

- Gröna Huset har arbetat med detta i första hand inom verksamheterna Certifiera förvaltningar, Målgruppsanalyser och Modellutveckling. Testning av olika former samt tekniker har varit en grundläggande beståndsdel i projektet och därför genomsyrat arbetet. Certifieringsmodeller för enskilda personer har ej utvecklats, dock har Gröna Huset samarbetat med föreningen Näringsliv för Miljön i deras projekt "Gröna Trappan" (för företag).

### Distribuera

Enligt projektplanen vilar ansvaret för distributionen främst på Marknadsföraren.

- I Gröna Huset anställdes ej en ren marknadsförare, utan en till ekolog som också skulle ta i marknadsföringsfrågor. Dessvärre måste man omdisponera dennes arbetstid till förmån för ekologifrågor på marknadsföringens bekostnad. Under slutet av projektet anlätades en konsult för marknadsföring. Se avsnitt 4.3.4.

Vidare anger projektplanen att sättet för distributionen av information eller budskap skulle väljas efter situation och målgrupp. I ett inledningsskede skulle det arbetas mer in mot kommuninnevanorna för att därefter mot andra utanför Söderhamn. Arbetet och tillvägagångssättet skulle också dokumenteras.

- Gröna Huset har format sin externa information efter situation och målgrupp. Den har ägt rum på Internet, mässor, träffar, seminarium och utbildningar samt i Infotek, telefonsamtal, tidningar och TV. Till början var den inom kommunen för att sedan utökas till att också vara utanför Söderhamn. Arbetet och tillgångssätt har dokumenterats digitalt inom Gröna Huset, dock finns ingen sammanställning eller utvärdering. Dock framkom det i processutvärderingarna att projektet hade haft en för "undervisande ton" i sin information istället för att vara mera lyssnande.

### **5.7.2. Det fortsatta arbetet**

Projektplanen anger att det fortsatta arbetet efter inledningen av projektet kunde delas in i fyra faser. Detta för Gröna Huset och för varje delprojekt. Dessa utvecklingsfaser var:

1. Inventerings- och uppbyggnadsfas då ingångsvärden samt statistik skulle tas fram. Vidare skulle uppbyggnaden av GIS-databaser ske.
2. I denna fas skulle samhället och skogen kombineras. Då skulle möjliga kretslopp

byggas upp, baserade på samlad information och gjorda analyser.

3. I fas tre skulle utvärderingar ske av de föreslagna modellerna, teknikerna och metoderna samt genomförda försök.
  4. I rapporteringsfasen skulle arbetet dokumenteras med speciell betoning på prövade metoder och tekniker samt erhållna resultat.
- Gröna Husets projekttid har i verkligheten omfattat 2 år och 9 månader. Detta är för kort tid för att kunna till fullo genomföra alla fyra faser, om man samtidigt skall hålla den spännvidd över verksamheter som projektplanen anger. Arbetet var för omfattande för den begränsade tiden och antal personer. Dessutom har det varit större personalomsättning än planerat. Kärngruppen i projektet har bestått av totalt 18 personer (d.v.s. mer än dubbelt så många som planerat) och som mest har 13 personer ingått samtidigt. Anställningarna har varit mellan 2 månader och 32 månader.

En grupp genomgår alltid vissa utvecklingsstadier som har stor betydelse för hur gruppen skall kunna lösa sina arbetsuppgifter. Det finns olika ledarskapsmodeller som beskriver detta, t.ex. FIRO<sup>25</sup> (se t.ex. WSA, 1998). När personer tillkommer eller försvinner från en grupp kommer den att automatiskt förkortare eller längre tid att återgå till en startposition. Under Gröna Husets projekttid har i kärngruppen 13 personer slutat och 10 personer tillkommit, om man bortser ifrån projektstarten och projektslutet. Tar man också med projektstarten så har projektet återgått 24 gånger till denna startposition. Vilket har haft en mycket stor inverkan på projektets arbetsresultat. Detta har också påverkat de begränsningar som har satts upp.

Detta har inneburit att av projektplanens fyra utvecklingsfaser har 1, 2 och 4 kunnat genomföras i större eller mindre omfattning. Fas 3 har blivit i åsidosatt då tiden för flera av de andra verksamheterna har fordrat en förlängning. Dock har Gröna Huset givit ett underlag för att utvärderingar skall kunna ske. Några utvärderingar kommer också att utföras av andra aktörer, t.ex. Statens Lantbruksuniversitet SLU.

### 5.7.3. IT-investeringar

Projektplanen anger att arbetet med att ta fram lämpliga IT-tekniska lösningar och kostnadsberäkningar pågick vid skrivandet av planen. Detta arbete genomfördes av Söderhamns kommun och Skogsvårdsstyrelsen tillsammans. Möjliga alternativ fanns redovisade i bilaga till projektplanen.

- För Gröna Huset valdes alternativ 1 när det gällde nätverkslösning. Det innebar att projektet kopplades ihop med Skogsvårdsstyrelsens datanätverk. Till denna lösning kombinerades en uppkoppling till Söderhamns stadsnät för en datorstation i Infoteket. Denna dator fick dock av säkerhetssjäl ej vara ansluten till Skogsvårdsstyrelsens nät. Publicering av information på Internet löstes med att Gröna Huset hade ett eget domännamn och hyrde en plats i ett webbhotell (Datahuset i Söderhamn).

### 5.7.4. "Därutöver"

I projektplanen finns det listade sex stycken ytterligare direktiv till projektgruppen. De är:

I projektgruppen skall finnas en kontaktman i energifrågor.

- Ett av Gröna Husets uppdrag har varit att utgöra Söderhamns kommuns energirådgivare. Den personen har också varit kontaktman för energifrågor inom projektgruppen. Även två av delprojektledarna har sysslat med energifrågor.

<sup>25</sup> FIRO = Fundamental Interpersonal Relationship Orientation, dvs. en gruppdynamisk modell

Projektets resultat och utvecklingen mot ett ekologiskt riktigare samhälle skall dokumenteras vilket bl.a. innebär att tillståndet vid projektstart behöver beskrivas i viss utsträckning.

- För att se resultat (eller ens trender till resultat) i utvecklingen mot ett ekologiskt riktigare samhälle behövs en längre tid än vad som har varit för detta projekt. Ifall det är möjligt att på något sätt kunna göra en sådan bedömning så är det sedan mycket svårt att kunna mäta vilken effekt som Gröna Huset har haft i detta sammanhang. Vid projektets start har inga sådana parametrar beskrivits. Under projektet har främst verksamheten ”Skog & Miljö” gjort undersökningar om hälsotillståndet på skogsmarken i kommunen. Se avsnitt 4.2.2.

Arbetet i Gröna Huset skall präglas av samarbete. Det innebär att utvecklingsarbetet skall ske i nära samarbete med berörda aktörer inom respektive ämnes- eller utvecklingsområde.

- Gröna Huset har samarbetat med andra aktörer i nästa alla verksamheter. Exempel på detta är i Skogen i Centrum, Energirådsgivningen, Miljöcafé, Naturatlas och alla delprojekt. Projektet har också ingått ett flertal nätverk, vilka har haft sin egna specifika områden.

Projektet skall utnyttja modern teknik och utveckla lämpliga metoder att nå målgrupperna.

- Gröna Huset har utnyttjat olika typer av Informationsteknik (IT) för att nå målgrupperna, främst har Internet och e-post

varit sådan teknik. GH-Matrisen är ett exempel på en verksamhet som direkt har varit inriktad på att utveckla lämpliga metoder för att nå mål grupper. Andra är t.ex. Målgruppsanalys, Miljöskolor, Ekokommunrådet och Miljöcafé.

Bevaka utvecklingen som berör Söderhamn och området skogproduktion och miljö och speciellt energifrågorna.

- I synnerhet inom delprojektet Biobrännlebas har Gröna Huset bevakat utvecklingen inom skogsproduktion och tillhörande energifrågor, när det gäller Söderhamn och miljön.

Som ett separat delprojekt bör utvecklas insamling av projektidéer och dubbelriktad kommunikation med allmänheten. I denna kommunikation ingår en bred dialog om idéerna och motiven med Gröna Huset. Det gäller att skapa en bred förankring och dialog för det "Gröna samhället" och möjligheterna i att utnyttja resursen skog.

- Inget delprojekt i Gröna Huset har skapats för att samla in projektidéer. Dock har detta och en dubbelriktad kommunikation genomsyrat nästan all verksamhet. Dialoger har skett på bred front inom kommuns förvaltning och nätverk samt hos politiker, företag, skolor, byastugor, föreningar och allmänhet. Möjligheter att använda resursen skog i omställningsarbetet har förts fram. Dels som en förnybar energikälla och som ett material som gör att produkter kan ingå i ett kretslopp.



## 6. Avstämning gentemot ekokommunbegreppet

Enligt projekt målet skall projektet arbeta med utvecklingen av metoder, kunskaper och tekniker som kan stödja genomförande av en samhällsomställning till ett hållbart samhälle som i sin grund vilar på kretsloppsprinciper. Vidare så skall projektets modell för ekologiskt utvecklingsarbete bygga på den strategiska tillgång som skogen utgör i en skogskommun. Dessutom skall man genom att skapa samband mellan skog och samhälle utveckla kretsloppssamhällets idé ur ett norrländskt perspektiv.

De ingredienser som bör finnas med i ett arbete gentemot hållbart samhälle är listade av föreningen för Agenda 21 och Hållbar Utveckling (2001). De kriterier som bör ingå i en ekokommun har listats av SEkom (2001) och Esam (2001). Dessa ingredienser och kriterier ligger till grund för utvärderingen av Gröna Husets arbete gentemot hållbart samhälle och ekokommunbegreppet.

I Riodeklarationen fastslås att en hållbar utveckling är lika beroende av social, kulturell, ekonomisk och ekologisk hållbarhet. Om en av dessa dimensioner försvinner är en hållbar utveckling omöjlig att uppnå. Sveriges regering lyfter fram den ekologiska hållbarheten som politisk vision för sam-

hållsutvecklingen medan andra länder betonar den ekonomiska eller sociala dimensionen.

### 6.1. Ekologisk hållbarhet

I Sverige styrs mycket av arbetet mot ekologisk hållbarhet av direktiv från riksdag och regering. Det ekonomiska stödet till lokala investeringsprogram har påverkat mycket av det kommunala miljöarbetet under senare år. De kommande åren kommer de femton miljö kvalitetsmålen att ha stor inverkan på nationell såväl som regional och lokal nivå. Under senare år har statsförvaltningen på regeringens uppdrag påbörjat ett strukturerat miljöarbete genom att införa miljöledningssystem som kan bidra till att forma förslag, beslut och åtgärder så att de medverkar till en långsiktigt hållbar samhällsutveckling.

#### Lokala Investeringsprogrammet

”Riksdagen har avsatt 7,2 miljarder till lokala investeringsprogram<sup>26</sup> under åren 1998-2003. Stödet till lokala investeringsprogram

<sup>26</sup> Se URL: [http://miljo.regeringen.se/M-dep\\_fragor/hallbarutveckling/LIP/allman\\_information/vad\\_ar\\_lip.htm](http://miljo.regeringen.se/M-dep_fragor/hallbarutveckling/LIP/allman_information/vad_ar_lip.htm)

har ett huvudsakligt syfte: Att påtagligt öka takten i omställningen av Sverige till ett ekologiskt uthålligt samhälle”

Gröna Husets har engagerats i arbete med Söderhamns Lokala Investeringsprogram vid två ansökningstillfällen, dels hösten 1999, dels våren 2001. Gröna Husets uppdrag har varit att skriva ihop programtexten och samordna informationen om de ingående projekten. Arbetet har omfattat en presentation av kommunen och dess miljöarbete, en analys av miljöläget med en beskrivning av problem, lösningar och effekter på olika sikt/ur olika aspekter. Gröna Huset har också koordinerat projekten i investeringsprogrammet, deltagit i samråd med Länsstyrelse och Miljödepartement samt presenterat programmet för kommunens beslutsfattare. Se avsnitt 4.1.7.

### 6.1.1. Miljökvalitetsmål

Riksdagen har antagit femton miljökvalitetsmål som bygger på att man ska främja människors hälsa, värna om den biologiska mångfalden, ta till vara de kulturhistoriska värdena, bevara ekosystemens långsiktiga produktionsförmåga och trygga en långushållning med naturresurserna. Målen skall nås inom en generation - det vill säga inom cirka 25 år. De nationella miljökvalitetsmålen ska brytas ned till regionala och lokala mål. Därmed kommer de att utgöra en viktig grund för kommunens framtida miljöarbete. För Gröna Huset del har miljömålsarbetet inneburit ett engagemang i länsstyrelsens arbetsgrupp för att ta fram regionala miljökvalitetsmål. Vidare har det lokala miljö- och naturvårdsarbetet samt kommunens miljöstrategi anpassats till de nationella miljökvalitetsmål som är applicerbara i kommunen.

### 6.1.2. Miljöledningssystem

En viktig ingrediens i arbetet för ett hållbart samhälle är ett systematiskt och organiserat miljöarbete. Detta arbete underlättas med ett miljöledningssystem som innehåller rutiner för att utveckla och följa upp en organisa-

tions miljöarbete. Syftet är att få struktur och systematik i det interna miljöarbetet. Gröna Huset har under projektiden arbetat med att främja införande av miljöledningssystem i kommunala förvaltningar och bolag genom att informera om miljöledningssystem samt miljöbokslut. Olika miljöledningssystem har presenterats och exemplifierats av metoder för miljöarbete i andra kommuner. Att arbeta med miljöledningssystem är ett långsiktigt arbete och Gröna Huset roll har därför varit att vara pådrivande i processen utan att ha huvudansvaret. Detta beror på att Gröna Husets verksamhet har varit utanför den kommunala organisationen och att projektet var tidsbegränsat. Processen avstannade när kommunledningen ville ha ett ledningssystem med betoning på kvalité, där miljöledning skulle ingå som en del. Det positiva är dock att en miljöansvarig utses på varje förvaltning, med uppgift att bland annat se till att miljöbokslut görs i samband med det vanliga bokslutet vilket innebär att åtminstone någon form av miljöledningsverksamhet måste bedrivas.

Gröna Huset har också arbetat med att stimulera införandet av miljöledningssystem i kommunen i övrigt. Ett fruktsamt samarbete med föreningen "Näringsliv för Miljön" har resulterat i fyra väl fungerande nätverk där företag och organisationer i kommunen samarbetar och stödjer varandra i ett aktivt miljöarbete. Nätverken speglar medlemmarnas utvecklingsläge i miljöarbetet och sträcker sig från redan miljöcertifierade företag och organisationer till dem med ett spirande intresse för miljöledningssystem.

## 6.2. Tvärsektoriell helhetssyn

En tvärsektoriell helhetssyn innebär att man har en sammanhållen syn på samhällets utveckling och därmed kan identifiera problem i systemet. Problemlösning underlättas av möten och samverkan över de traditionella sektorsgränserna, vilket också bidrar till att utveckla ny kunskap och ny kompetens. Gröna Huset har genom sitt arbetssätt och sina aktiviteter bidragit till att skapa ett

forum för otraditionella och tvärsektoriella möten samt arbetsformer. Gröna Husets aktiviteter har också öppnat möjligheter för ett större engagemang och en mer omfattande medverkan av kommunens medborgare i en mängd frågor som är av väsentlig vikt då det gäller livsstilsförändringar i riktning mot ett hållbart samhälle.

### **6.3. Agenda 21 och globalt perspektiv**

För en ekokommun är den globala solidaritetstanken mycket central. Eftersom de stora miljöproblemen är globala är det lätt att inse att en kommun inte kan lösa sina problem isolerat utan är beroende av sin omvärld för att uppnå ett hållbart samhälle. I Gröna Husets arbete har det globala perspektivet främst kommit till uttryck i informationsutbytet med ICLEI men också via deltagande i internationella möten och kongresser. Dessutom genom kampanjer för rättvis handel och globalt miljömedvetande. I Söderhamn finns det även ett levande vänortssamarbete med Kunda i Estland där samarbete kring miljöfrågor utgör en viktig beståndsdel.

### **6.4. Självförsörjningsförmåga**

”Eko” i ekokommun står för såväl ekonomi som ekologi. I några ekokommuner har en huvudinriktning varit att öka försörjningsförmågan och skapa meningsfull sysselsättning i kommunen. I Söderhamn har utflyttning och nedläggningar har medfört att många arbetstillfällen försvunnit. För att få nyetablering av företag och kompetent personal att stanna måste Söderhamn erbjuda livskvalité i bred bemärkelse. Gröna Huset har arbetat med att integrera ekonomi- och sysselsättningsfrågor i det övergripande miljöstrategiska arbetet genom att visa på hur man kan gynna lokal produktion, utveckla vidareförädlingen inom jord- och skogsbruket, stödja eko-nischer (biobränsle, återvinning, ekoturism, miljöutbildning mm.) samt stödja och uppmuntra de lokala initiativ som tas runt om i kommunen

### **6.5. Konkret handling**

I en ekokommuns sätt att arbeta kan man identifiera tre olika funktioner. Kommunen är myndighet och serviceorgan men fungerar också som dynamo för att driva på samhällsutvecklingen i önskad riktning. Som myndighet kan kommunen utforma lokala förordningar och bestämmelser som stödjer miljöarbetet. I rollen som serviceorgan kan kommunen påverka ”marknaden” genom ”grön” upphandling och ”grön” planering och som dynamo formulerar kommunen sina mål och visioner. Gröna Huset har arbetat med att stödja kommunen i rollerna som serviceorgan och dynamo. Processen har bland annat inneburit att ett ekokommunråd har inrättats som forum för fördjupning och erfarenhetsutbyte i miljöfrågor.

### **6.6. Demokrati, delaktighet och "underifrånperspektiv"**

Det är kommuns medborgare som avgör om en kommun är en värdig ekokommun. Men det krävs också ett stort engagemang hos kommuninnevånarna för att göra en kommun till en ekokommun. Man kan se processen som ett växelspel där kommunen svarar för de strukturella förändringar som bäddar för de livsstilsförändringar som kommunmedborgarna kan bidra med. Gröna Huset har under projektet arbetat aktivt med breddad demokrati och ökad delaktigheten i miljöarbetet. Arbetet har skett på många fronter. Formerna har växlat under projektets gång. En viktig funktion som projektet har haft är att fungera som kanal och förmedlande länk mellan kommun och kommuninnevånare i det lokala miljöarbetet. I denna funktion har det varit en styrka att Gröna Husets verksamhet har legat utanför den kommunala organisationen.

### **6.7. Modellkommun**

En ekokommun kan vara en modellkommun och en förebild för andra kommuner i utvecklingen mot kretsloppsanpassning. Detta innebär att man kan påverka nationellt och

internationellt samt arbetar så att andra kommuner kan ta del av de erfarenheter som görs. För Gröna Huset har detta inneburit att en stor del av arbetet har förankrats i regionala och nationella nätverk. Vidare har mycket av aktiviteterna skett i samarbete med existerande nätverk eller andra kommuner. Projektet har kontinuerligt utvärderat påverkansmöjligheterna och effekter av arbetet för att försöka identifiera faktorer som påverkar förändringskrafter i samhället.

## **6.8. Mångfald**

Biologisk mångfald är ett viktigt kriterium för ekologisk hållbarhet och ett naturligt mål för en ekokommun. Gröna Huset har i sin verksamhet gynnat biologisk mångfald genom att stödja naturvårdsprojekt och informera om faktorer som påverkar mångfald. Projektet har också innefattat undersökningar och datainsamling som ger viktig basinformation för det vidare arbetet med att öka den biologiska mångfalden.

## 7. Diskussion

I Gröna Huset har flera projekt och aktiviteter bedrivits. Vissa av projekten samt verksamheterna skulle man kunna arbeta vidare med och vidareutveckla. Andra är det dags att skörda frukterna från. Här följer ett resonemang om några av dessa som kan ge värdefulla resultat för Söderhamns kommun och andra skogskommuner.

Projektet Skog & Miljö innebär att Söderhamn har fått en unik kartläggning för Sverige av hälsotillståndet på skogsmarken. Kartläggningen möjliggör att man kan följa utvecklingen av hälsotillståndet genom att göra nya mätningen efter 5-10 år. Vilket kan ske i projektform, där projektägarna kan vara Söderhamns kommun, Skogsvårdstyrelsen och någon forskningsinstitution (typ SLU eller KTH). De resultat som man får från fältundersökningarna har ett mycket stort värde för forskare och därför bör de kunna hjälpa kommunen med analyser.

Resultat från Biobränsleprojektet kan i framtiden användas i kommunens energiplan. Den noggranna kartläggningen av biobränsletillgångarna kan ligga till grund för företagsetableringar i kommunen som kan generera arbetstillfällen. Hitintills har både Sydkraft och Ford efterfrågat rapporten. Rapporten innehåller även resultat från en panninventering av kommunens oljeeldade pannor större än 60 kW. Resultaten visar att det finns förutsättningar att investera i pannor för förnyelsebara bränslen, som exempelvis pellets, vilket också kan komma att ge arbetstillfällen i kommunen samtidigt som utsläpp av växthusgaser minskar. Att titta närmare på varje enskild panna och göra ekonomiska kalkyler är nästa steg.

Nästa fas i projektet Landskapsekologisk planering är att tillämpa och använda de digitala kartorna med miljöinformation. Vilket kan ske i den kommunala översiktsplaneringen eller vid planering av naturområden. Andra användare av materialet kan vara

exempelvis privata markägare och byalag. Det hopsamlade datamaterialet måste dock uppdateras allteftersom ny information tillkommer och förändras.

Många av Gröna Husets aktiviteter har gjort har gått ut på att informera om vissa miljöfrågor, såsom etanol i bilar, vattenvård och kravmärkt skolmat. Gröna Husets erfarenhet är att informationsbehovet är stort i miljöfrågor — det är svårt att veta vad som är rätt och fel. Att utveckla detta arbete på ett sådant sätt att det förutom ökar kunskapen, även leder till attitydförändring och konkret handling är något som behöver genomtänkta handlingsplaner. Någon måste också vara en sammanhållande länk mellan alla aktörer, och därmed ta vid där projektet Gröna Huset slutar.

Inom flera av aktiviteterna och delprojekten har Gröna Huset arbetat efter ekokommunbegreppet och speciellt efter begreppet ”underifrånperspektivet”. Det vill säga stöttat och samordnat det miljöarbete som bedrivs av medborgarna på många ställen inom kommunen. För att Söderhamns kommun skall bli en ekokommun och för att kunna åstadkomma en förändring av attityder krävs det ett lokalt engagemang. Dessutom krävs att miljöarbetet i fortsättningen bedrivs i första hand av medborgarna själva. Från kommunens sida behövs en långsiktig och strategisk satsning på miljöarbete. Under projekttiden har ett ekokommunråd bildat med representanter från de kommunala nämnderna. Det har också tillsatts miljöansvariga på varje förvaltning. Detta är en bra grund bygga miljöarbetet på i den kommunala organisationen.

Efter Gröna Huset kommer det att bildas ett vakuum inom många områden, bland annat stöttning av olika natur- och miljöprojekt. Att det finns en person i kommunen som arbetar med samordning och stöttning bedöms som mycket viktigt för fortsatt enga-



gemang i miljöfrågor hos medborgarna. Gröna Huset har gjort flera punktinsatser, vilket är mer än vad som har hänt i de flesta andra kommunerna. Detta har varit möjligt att genomföra genom att extern finansiering har funnits. Fortsatt miljöarbete i kommunen bör ha egen lokal finansiering för att nå en hållbar utveckling. Miljöarbetet måste därför få en ytterligare högre prioritet än idag. Dessutom måste arbetet göras lönsamt. Vilket kan ske genom central styrning från riksdag eller regering. Ett exempel på detta är avgifter på sophantering och brännbart avfall. Lönsamhet kan uppnås genom att man gör ”gröna budgetar”, där påverkan på naturen får en prislapp. Ett annat sätt att se en lönsamhet för kommunen är att arbetstillfällena skapas, t.ex. genom att företag startar inom miljöområdet eller att befintliga företag får ökad omsättning. Vidare bör man också ekonomiskt värdera miljöarbetet som ideella föreningar och ”eldsjälar” utför.

Under det sista projektåret har Gröna Huset arbetat fram två ansökningar av EU-medel med färdiga projektbeskrivningar och budgetar. Dessa två projekt kan genomföras och eventuellt vidareutvecklas. Det första projektet har utvecklats i samarbete med föreningen Näringsliv för Miljön, som är en ideell förening för företagare i kommunen och som arbetar med att stötta samt inspirera miljöarbete i företag. Kraven på att företag har en genomtänkt miljöpolicy eller är mil-

jöcertifierade ökar mer och mer. Föreningen har i samarbetet med Gröna Huset arbetat fram projektiden ”Gröna Trappan”. Den är ett strukturerat arbetssätt som ska leda till att företagare startar upp ett aktivt miljöarbete och tar de första stegen mot ett miljöledningssystem. Det är en trappstegsmodell som går från nybörjarnivå (blåbärsgruppen) till miljöcertifiering. Om projektet genomförs skulle leda till att stärka företagen och göra de mer konkurrenskraftiga. Detta bör ge arbetstillfällen på både kort sikt och lång sikt.

Det andra projektet bygger på att utveckla och stötta den lokala biobränsle marknaden. Marknaden är mycket splittrad drivs och av många olika aktörer som är dåligt samordnade. Det finns många exempel på att det behövs en person som lokalt informerar och marknadsför biobränslen (såsom pellets och briketter). En färdig enkätundersökning har förberetts som är riktad till privatpersoner som eldar med pellets. Undersökningen syftar bland annat till att lista vilka faktorer som har styrt valet av pelletsvärme och att undersöka vilka problem som har uppstått vid skötseln av anläggningen. Vidare så är även projektets syfte att minska oljeförbrukningen i kommunens oljepannor genom konvertering till pellets.

Handlingarna till dessa två färdiga projektidéer går att erhålla från Skogsvårdsstyrelsen Dalarna - Gävleborg.

## 8. Referenser

- Esam, 2001. Ekokommuner, nov 2001.  
URL: <http://www.esam.se/ekokommuner/ekokommuner.html>
- Föreningen för Agenda 21 och Hållbart samhälle, 2001. Vad är Agenda 21?. nov 2001.  
URL: [http://www.agenda21forum.org/vad\\_ar/hallbar.html#hallbar](http://www.agenda21forum.org/vad_ar/hallbar.html#hallbar)
- Glückman A., 2001. Slutrapport från utvärderingen av projektet Gröna Huset. Moncura AB. Stockholm
- Gröna Huset, 1999. Lägesrapport Gröna Huset 1999. Gröna Huset. Söderhamn
- Gröna Huset, 2000a. Halvårsrapport Gröna Huset 2000. Gröna Huset. Söderhamn
- Gröna Huset, 2000b. Gröna Huset - lägesbeskrivning hösten 2000. Gröna Huset. Söderhamn
- Gröna Huset, 2001. Slutrapport (mål 5b) - Gröna Huset 1999-2000. Gröna Huset. Söderhamn
- Hedlund J., Wiklund M. och Olofsson I., 1998. Projektplan för Gröna Huset i Söderhamn. Skogsvårdsstyrelsen Dalarna-Gävleborg och Söderhamns kommun, Söderhamn. Diariernr. 100/98 7.73
- Lönngren M., 2001. Utvärdering av Gröna Huset. Mikom. Boxholm
- SEkom, 2001. Föreningen Sveriges Ekokommuner, nov 2001.  
URL: <http://www.sekom.nu/>
- Skogsvårdsstyrelsen, 1998. Ansökan - Mål 5b Gävleborg - Dalarna, Gröna Huset. Skogsvårdsstyrelsen Dalarna-Gävleborg. Söderhamn
- Will Schutz Associates (WSA), 1998. Creator of FIRO Theory. Nov 2001.  
URL: <http://www.firo.net>

## 9. Bilaga 1 - Bakgrund till projektplanen

I *Agenda 21*:s nyhetsblad nr 2 1997 står bland annat följande att läsa: Det egentliga syftet med det Gröna Huset är att skapa mervärden för Söderhamn i samband med Skogsvårdsstyrelsens flytt hit. Samtidigt kan det Gröna Huset bli ett forum för det samlade Agenda 21 arbetet i kommunen. Förslaget är ett resultat av ett arbete som bedrivits av Skogsvårdsstyrelsen tillsammans med representanter för Söderhamns kommun. Gröna Husets funktion är att vara ett forum och en idéverkstad för lokalt Agenda 21 arbete, en mötesplats för kommunala förvaltningar, bolag, Skogsvårdsstyrelsen, näringsliv, föreningar, enskilda och andra. I Gröna Huset kan utbildning och information ske, ny teknik exponeras, idéer och goda exempel stödjas.

Många paralleller finns mellan Gröna Huset och kommunens Agenda 21- och ekokommunarbete. Att söka samordningsmöjligheter blir därmed naturligt. Utformningen av de kommande versionerna av Agenda 21 bör fastställas genom en bred dialog. Det medför behov av ett forum där den dialogen kan föras. Gröna Huset kan där komma att ha en viktig funktion.

Ett utdrag ur protokoll från *Kommunstyrelsen* 98-10-01 beskriver projektet som en gemensam kraftsamling där Skogsvårdsstyrelsen och Söderhamns kommun skapar tillsammans en plats för utveckling av metoder och arbetsätt för ekologisk omställning. Söderhamns kommun ges därmed möjligheter att bli en modellkommun i kretsloppsfrågor. Sju tjänster med spetskompetens knyts till Gröna huset i ett så kallat kretsloppsteam. Kretsloppsteamets arbete innebär att samla data och utveckla modeller för olika ekologiska handlingsalternativ, att utbilda och anpassa och ge information till olika målgrupper samt marknadsföra och exponera teamets arbete. Arbetet utförs i en lokal, nationell och internationell nätverksmiljö, som förutsätter ett kraftfullt IT-stöd bland annat i form av geografiska informationssystem (GIS) och kommunikation via virtuella media. Söderhamns funktion som modellkommun för detta arbete innebär för kommunens del att omställningsarbetet mot kretsloppssamhället ges extraordinära resurser. Detta förbättrar förutsättningarna att uppnå miljöstrategins mål, framför allt de mål som är relaterade till biologisk mångfald, energifrågor och användning av mark och vatten. Projektets inriktning mot GIS ger även möjlighet att utveckla kommunens egna GIS-verktyg.

På *Skogsvårdsorganisationens* hemsida (1999) beskrevs hur Söderhamn med hjälp av Kretsloppsmiljardens pengar till ett investeringsprogram ville få till stånd ett "Grönt Hus". Vilket skulle vara ett samverkansforum, en kunskapsbank och en idéverkstad, där flera myndigheter och organisationer skall samverka och där även Skogsvårdsstyrelsen Dalarna – Gävleborg skall ha en viktig roll. Skogsstyrelsen såg stora möjligheter i ett sådant projekt, som också skulle kunna bli ett pilotprojekt i fråga om samverkan mellan Skogsvårdsstyrelsen och kommunerna.

Skogsvårdsstyrelsens vision (1997): en central byggnad som medger god exponering och profilering med skog som tema. I samma byggnad kan man tänka sig att inrymma kommunens energirådgivare, miljöenheten och annan verksamhet som har anknytning till skog och biobränslen. Ett nytt statligt "energiverk" skall inrättas för växlingen till bioenergi inför avvecklingen av kärnkraften. Ett sådant verk skulle med fördel kunna lokaliseras i samma byggnad och Söderhamn skulle kunna profileras som "energicentrum" med tyngdpunkt på bioenergi.

## Av Skogsstyrelsen publicerade Rapporter:

- 1985 Utvärdering av ÖSI-effekter mm  
1985:1 Samordnad publicering vid skogsstyrelsen  
1985:2 Beskrivning i tallfröplantager  
1986:1 Bilvägslagrat virke 1984  
1987:1 Skogs- och naturvårdsservice inom skogsvårdsorganisationen  
1988:1 Mallar för ståndortsbonitering; Lathund för 18 län i södra Sverige  
1988:2 Grusanalys i fält  
1988:3 Björken i blickpunkten  
1989:1 Dokumentation – Storkonferensen 1989  
1989:2 Bok, ek och ask inom svenskt skogsbruk och skogsindustri  
1990:1 Teknik vid skogsmarkskalkning  
1991:1 Tätortsnära skogsbruk  
1991:2 ÖSI; utvärdering av effekter mm  
1991:3 Utboträffar; utvärdering  
1991:4 Skogsskador i Sverige 1990  
1991:5 Contortarapporten  
1991:6 Participation in design of a system to assess Environmental Consideration in forestry a Case study of the greenery project  
1992:1 Allmän Skogs- och Miljöinventering, ÖSI och NISP  
1992:2 Skogsskador i Sverige 1991  
1992:3 Aktiva Natur- och Kulturvårdande åtgärder i skogsbruket  
1992:4 Utvärdering av studiekampanjen Rikare Skog  
1993:1 Skoglig geologi  
1993:2 Organisationens Dolda Resurs  
1993:3 Skogsskador i Sverige 1992  
1993:4 Av böcker om skog får man aldrig nog, eller?  
1993:5 Nyckelbiotoper i skogarna vid våra sydligaste fjäll  
1993:6 Skogsmarkskalkning – *Resultat från en fyraårig försöksperiod samt förslag till åtgärdsprogram*  
1993:7 Betespräglad äldre bondskog – *från naturvårdssynpunkt*  
1993:8 Seminarier om Naturhänsyn i gallring i januari 1993  
1993:9 Förbättrad sysselsättningsstatistik i skogsbruket – *arbetsgruppens slutrapport*  
1994:1 EG/EU och EES-avtalet ur skoglig synvinkel  
1994:2 Hur upplever "grönt utbildade kvinnor" sin arbetssituation inom skogsvårdsorganisationen?  
1994:3 Renewable Forests - Myth or Reality?  
1994:4 Bjursåprojektet - *underlag för landskapsekologisk planering i samband med skogsinventering*  
1994:5 Historiska kartor - *underlag för natur- och kulturmiljövård i skogen*  
1994:6 Skogsskador i Sverige 1993  
1994:7 Skogsskador i Sverige – *nuläge och förslag till åtgärder*  
1994:8 Häckfågelinventering i en åkerholme åren 1989-1993  
1995:1 Planering av skogsbrukets hänsyn till vatten i ett avrinningsområde i Gävleborg  
1995:2 SUMPSKOG – ekologi och skötsel  
1995:3 Skogsbruk vid vatten  
1995:4 Skogsskador i Sverige 1994  
1995:5 Långsam alkalisering av skogsmark  
1995:6 Vad kan vi lära av KMV-kampanjen?  
1995:7 GROT-uttaget. Pilotundersökning angående uttaget av trädrester på skogsmark  
1995:8 The Capercaillie and Forestry. Reports No. 1-2 from the Swedish Field Study 1982-1988  
1996:1 Women in Forestry – What is their situation?  
1996:2 Skogens kvinnor – Hur är läget?  
1996:3 Landmollusker i jämtländska nyckelbiotoper  
1996:4 Förslag till metod för bestämning av prestationstal m.m. vid själverksamhet i småskaligt skogsbruk.  
1996:5 Skogsvårdsorganisationens framtidsscenarier  
1997:1 Sjövatten som indikator på markförsurning  
1997:2 Naturvårdsutbildning (20 poäng) Hur gick det?  
1997:3 IR-95 – Flygbildsbaserad inventering av skogsskador i sydvästra Sverige 1995  
1997:4 Den skogliga genbanken (Del 1 och Del 2)  
1997:5 Miljeu96 Rådgivning. Rapport från utvärdering av miljeurådgivningen  
1997:6 Effekter av skogsbränsleuttag och askåterföring – *en litteraturstudie*  
1997:7 Målgruppsanalys  
1997:8 Effekter av tungmetallnedfall på skogslevande landsnäckor (*with English Summary: The impact on forest land snails by atmospheric deposition of heavy metals*)  
1997:9 GIS-metodik för kartläggning av markförsurning – *En pilotstudie i Jönköpings län*

- 1998:1 Miljökonsekvensbeskrivning (MKB) av skogsbränsleuttag, asktillförsel och övrig näringskompensation
- 1998:2 Studier över skogsbruksåtgärdernas inverkan på snäckfaunans diversitet (*with English summary: Studies on the impact by forestry on the mollusc fauna in commercially used forests in Central Sweden*)
- 1998:3 Dalaskog - Pilotprojekt i landskapsanalys
- 1998:4 Användning av satellitdata – hitta avverkad skog och uppskatta lövrikningsbehov
- 1998:5 Baskatjoner och aciditet i svensk skogsmark - tillstånd och förändringar
- 1998:6 Övervakning av biologisk mångfald i det brukade skogslandskapet. *With a summary in English: Monitoring of biodiversity in managed forests.*
- 1998:7 Marksvampar i kalkbarrskogar och skogsbeten i Gotländska nyckelbiotoper
- 1998:8 Omgivande skog och skogsbrukets betydelse för fiskfaunan i små skogsbäckar
- 1999:1 Miljökonsekvensbeskrivning av Skogsstyrelsens förslag till åtgärdsprogram för kalkning och vitalisering
- 1999:2 Internationella konventioner och andra instrument som behandlar internationella skogsfrågor
- 1999:3 Mållklassificering i "Gröna skogsbruksplaner" - betydelsen för produktion och ekonomi
- 1999:4 Scenarier och Analyser i SKA 99 - Förutsättningar
- 2000:1 Samordnade åtgärder mot försurning av mark och vatten - Underlagsdokument till Nationell plan för kalkning av sjöar och vattendrag
- 2000:2 Skogliga Konsekvens-Analyser 1999 - Skogens möjligheter på 2000-talet
- 2000:3 Ministerkonferens om skydd av Europas skogar - Resolutioner och deklarationer
- 2000:4 Skogsbruket i den lokala ekonomin
- 2000:5 Aska från biobränsle
- 2000:6 Skogsskadeinventering av bok och ek i Sydsverige 1999
- 2001:1 Landmolluskfaunans ekologi i sump- och myrskogar i mellersta Norrland, med jämförelser beträffande förhållandena i södra Sverige
- 2001:2 Arealförluster från skogliga avrinningsområden i Västra Götaland
- 2001:3 The proposals for action submitted by the Intergovernmental Panel on Forests (IPF) and the Intergovernmental Forum on Forests (IFF) - in the Swedish context
- 2001:4 Resultat från Skogsstyrelsens ekenkät 2000
- 2001:5 Effekter av kalkning i utströmningsområden *med kalkkross 0 - 3 mm*
- 2001:6 Biobränslen i Söderhamn
- 2001:7 Entreprenörer i skogsbruket 1993-1998
- 2001:8A Skogspolitisk historia
- 2001:8B Skogspolitiken idag - en beskrivning av den politik och övriga faktorer som påverkar skogen och skogsbruket
- 2001:8C Gröna planer
- 2001:8D Föryngring av skog
- 2001:8E Fornlämningar och kulturmiljöer i skogsmark
- 2001:8F Ännu ej klar
- 2001:8G Framtidens skog
- 2001:8H De skogliga aktörerna och skogspolitiken
- 2001:8I Skogsbilvägar
- 2001:8J Skogen sociala värden
- 2001:8K Arbetsmarknadspolitiska åtgärder i skogen
- 2001:8L Skogsvårdsorganisationens uppdragsverksamhet
- 2001:8M Skogsbruk och rennäring
- 2001:8N Ännu ej klar
- 2001:8O Skador på skog
- 2001:9 Projekterfarenheter av landskapsanalys i lokal samverkan – (LIFE 96 ENV S 367) Uthålligt skogsbruk byggt på landskapsanalys i lokal samverkan
- 2001:10 Blir ingen rapport
- 2001:11A Strategier för åtgärder mot markförsurning
- 2001:11B Markförsurningsprocesser
- 2001:11C Effekter på biologisk mångfald av markförsurning och motåtgärder
- 2001:11D Urvalskriterier för bedömning av markförsurning
- 2001:11E Effekter på kvävedynamiken av markförsurning och motåtgärder
- 2001:11F Effekter på skogsproduktion av markförsurning och motåtgärder
- 2001:11G Effekter på tungmetallers och cesiums rörlighet av markförsurning och motåtgärder
- 2001:11H Ännu ej klar
- 2001:11I Ännu ej klar
- 2001:12 Forest Condition of Beech and Oak in southern Sweden 1999
- 2002:1 Ekskador i Europa
- 2002:2 Gröna Huset, slutrapport

## Av skogsstyrelsen publicerade Meddelanden:

- 1985:1 Fem år med en ny skogspolitik  
1985:2 Eldning med helved och flis i privatskogsbruket/virkesbalanser 1985  
1986:1 Förbrukningen av trädbränsle i s.k. mellanskaliga anläggningar/virkesbalanser 1985  
1986:3 Skogsvårdsenkäten 1984/virkesbalanser 1985  
1986:4 Huvudrapporten/virkesbalanser 1985  
1986:5 Återväxttaxeringen 1984 och 1985  
1987:1 Skogsvårdsorganisationens årskonferens 1986  
1987:2 Återväxttaxeringen 1984 – 1986  
1987:3 Utvärdering av samråden 1984 och 1985/skogsbruk – rennäring  
1988:1 Forskningsseminarium/skogsbruk – rennäring  
1989:1 Skogsvårdsorganisationens årskonferens 1988  
1989:2 Gallringsundersökningen 1987  
1991:1 Skogsvårdsorganisationens årskonferens 1990  
1991:2 Vägplan -90  
1991:3 Skogsvårdsorganisationens uppdragsverksamhet  
– Efterfrågade tjänster på en öppen marknad  
1991:4 Naturvårdshänsyn – Tagen hänsyn vid slutavverkning 1989–1991  
1991:5 Ekologiska effekter av skogsbränsleuttag  
1992:1 Svanahuvudsvägen  
1992:2 Transportformer i väglöst land  
1992:3 Utvärdering av samråden 1989-1990 /skogsbruk – rennäring  
1993:1 Skogsvårdsorganisationens årskonferens 1992  
1993:2 Virkesbalanser 1992  
1993:3 Uppföljning av 1991 års lövträdsplantering på åker  
1993:4 Återväxttaxeringarna 1990-1992  
1994:1 Plantinventering 89  
1995:1 Skogsvårdsorganisationens årskonferens 1994  
1995:2 Gallringsundersökning 92  
1995:3 Kontrolltaxering av nyckelbiotoper  
1996:1 Skogsstyrelsens anslag för tillämpad skogsproduktionsforskning  
1997:1 Naturskydd och naturhänsyn i skogen  
1997:2 Skogsvårdsorganisationens årskonferens 1996  
1998:1 Skogsvårdsorganisationens Utvärdering av Skogspolitiken  
1998:2 Skogliga aktörer och den nya skogspolitiken  
1998:3 Föryngringsavverkning och skogsbilvägar  
1998:4 Miljöhänsyn vid föryngringsavverkning - Delresultat från Polytax  
1998:5 Beståndsanläggning  
1998:6 Naturskydd och miljöarbete  
1998:7 Röjningsundersökning 1997  
1998:8 Gallringsundersökning 1997  
1998:9 Skadebilden beträffande fasta fornlämningar och övriga kulturmiljövärden  
1998:10 Produktionskonsekvenser av den nya skogspolitiken  
1998:11 SMILE - Uppföljning av sumpskogsskötsel  
1998:12 Sköter vi ädellövskogen? - Ett projekt inom SMILE  
1998:13 Riksdagens skogspolitiska intentioner. Om mål som uppdrag till en myndighet  
1998:14 Swedish forest policy in an international perspective. (Utfört av FAO)  
1998:15 Produktion eller miljö. (En mediaundersökning utförd av Göteborgs universitet)  
1998:16 De trädbevuxna impedimentens betydelse som livsmiljöer för skogslevande växt- och djurarter  
1998:17 Verksamhet inom Skogsvårdsorganisationen som kan utnyttjas i den nationella miljöövervakningen  
1998:18 Auswertung der schwedischen Forstpolitik 1997  
1998:19 Skogsvårdsorganisationens årskonferens 1998  
1999:1 Nyckelbiotopsinventeringen 1993-1998. Slutrapport  
1999:2 Nyckelbiotopsinventering inom större skogsbolag. En jämförelse mellan SVOs och bolagens inventeringsmetodik  
1999:3 Sveriges sumpskogar. Resultat av sumpskogsinventeringen 1990-1998  
2001:1 Skogsvårdsorganisationens Årskonferens 2000  
2001:2 Rekommendationer vid uttag av skogsbränsle och kompensationsgödsling  
2001:3 Kontrollinventering av nyckelbiotoper år 2000  
2001:4 Åtgärder mot markförsurning och för ett uthålligt brukande av skogsmarken  
2001:5 Inte klar  
2001:6 Utvärdering av samråden 1998 Skogsbruk - rennäring  
2002:1 Inte klar  
2002:2 Skog för naturvårdsändamål – uppföljning av områdesskydd, frivilliga avsättningar, samt miljöhänsyn vid föryngringsavverkning

### **Beställning av Rapporter och Meddelanden**

Skogsvårdsstyrelsen i ditt län  
eller  
Skogsstyrelsen,  
Förlaget  
551 83 JÖNKÖPING  
Telefon: 036 – 15 55 92  
vx 036 – 15 56 00  
fax 036 – 19 06 22  
e-post: [sksforlag.order@svo.se](mailto:sksforlag.order@svo.se)  
[www.svo.se/forlag](http://www.svo.se/forlag)

I Skogsstyrelsens författningssamling (SKSFS) publiceras myndighetens föreskrifter och allmänna råd. Föreskrifterna är av tvingande natur. De allmänna råden är generella rekommendationer som anger hur någon kan eller bör handla i visst hänseende.

I Skogsstyrelsens Meddelande-serie publiceras redogörelser, utredningar m.m. av officiell karaktär. Innehållet överensstämmer med myndighetens policy.

I Skogsstyrelsens Rapport-serie publiceras redogörelser och utredningar m.m. för vars innehåll författaren/författarna själva ansvarar.

Skogsstyrelsen publicerar dessutom fortlöpande: Foldrar, broschyrer, böcker m.m. inom skilda skogliga ämnesområden.

Skogsstyrelsen är också utgivare av tidningen Skogseko.

Denna redovisning är slutrapporten från miljöprojektet Gröna Huset i Söderhamn. Huvudsyftet med Gröna Huset var att utveckla metoder, kunskaper och tekniker som kan stödja genomförandet av en samhällsomställning till ett hållbart samhälle för en norrländsk skogskommun. Ett flertal enskilda verksamheter samt fyra delprojekt har genomförts. Gröna Huset har bland annat utfört kommunens energirådgivning och Agenda 21-samordning. Projektet har också informerat samt marknadsfört miljökonceptet till kommunens medborgare, föreningar, organisationer, företag, förvaltningar, skolor osv. Vidare så har Gröna Huset försökt bistå dem som arbetar med och har inflytande på kommunens miljöverksamhet.