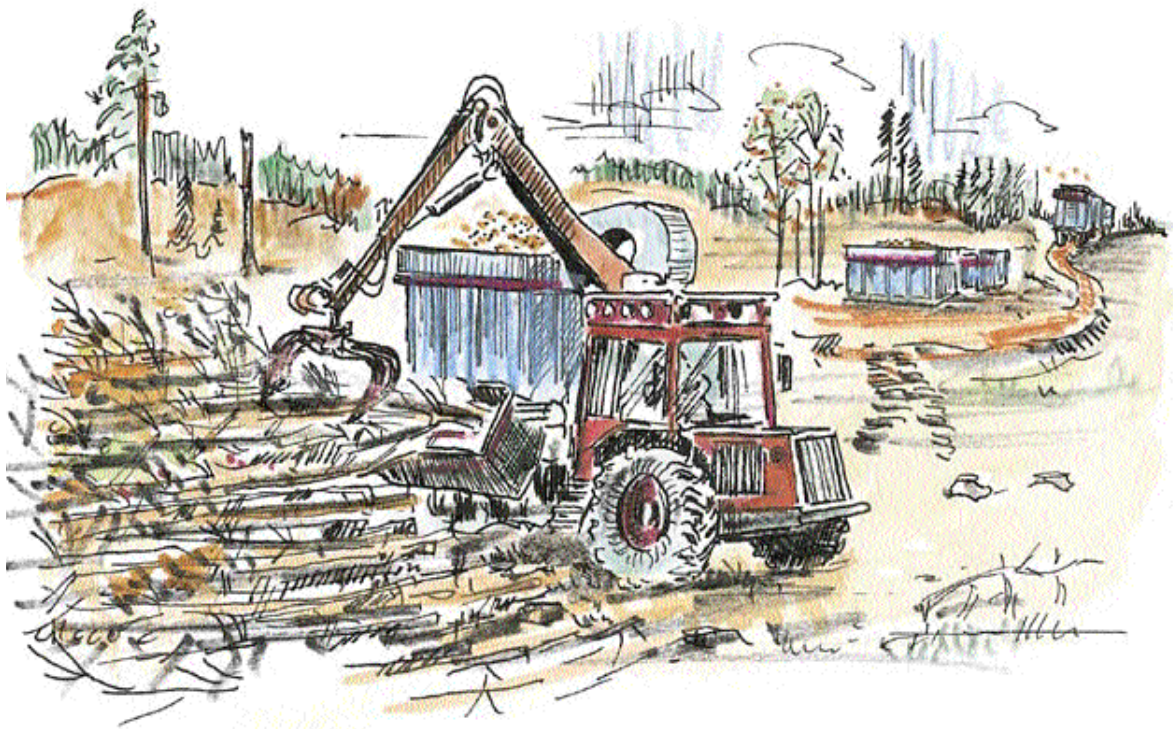


Entreprenörer i skogsbruket 1993 – 1998

En redovisning baserad på den årliga
entreprenörsundersökningen



Olof Ejermo

© Skogsstyrelsen juli 2001

Författare

Olof Ejermo, Internationella Handelshögskolan, Jönköping

Layout

Barbro Fransson

Papper

brilliant copy

Tryck

JV, Jönköping

Upplaga

350 ex

ISSN 1100-0295

BEST NR 1681

Skogsstyrelsens förlag
551 83 Jönköping

Entreprenörer i skogsbruket 1993 – 1998

En redovisning baserad på den årliga
entreprenörsundersökningen

Olof Ejermo

Innehållsförteckning

Sammanfattning	1
Inledning	2
Metod och urvalsmaterial	3
Antal företag	5
<i>Antal företag i landsdelarna</i>	5
Antal uppdragsgivare	7
<i>Antal uppdragsgivare i landet och antal i olika företagsgrupper</i>	7
<i>Antal uppdragsgivare i respektive landsdel</i>	9
<i>Uppdragsgivare efter kategori</i>	9
Antal skogsmaskiner	11
<i>Antal specialmaskiner</i>	11
<i>Uppdelning efter maskintyp</i>	12
Antal avverkningsmaskiner.....	13
Antal terrängtransportmaskiner	14
Antal flisskördare	15
Antal skogsvårdsmaskiner	15
Antal övriga maskiner (ej specialmaskiner)	15
Antal företag utan egna maskiner	15
Antal arbetstimmar	16
<i>Fördelning av tid på typ av arbete</i>	17
<i>Arbetstid för avverkning</i>	19
<i>Arbetstid för terrängtransport</i>	19
<i>Arbetstid för flisskörd</i>	20
<i>Arbetstid för skogsvård</i>	20
<i>Arbetstid för övrigt maskinanknutet arbete</i>	20
<i>Arbetstid för annan tid</i>	20
Typ av aktiva i företagen	21
<i>Indelning i strata</i>	22
<i>Hur länge arbetar grupperna?</i>	22
Referenser	24
Bilaga 1: Studerade variabler	1
Bilaga 2: Tabeller	1

Sammanfattning

1991-1998 har Statistiska Centralbyrån (SCB) genomfört en årlig enkätundersökning riktad till entreprenörerna i skogsbruket, som genomförts på uppdrag av Skogsstyrelsen. Denna sammanställning syftar till att sammanfatta de viktigaste resultaten. Till grund för detta ligger data-material för åren 1993-98 (de första två åren var provundersökningar) från SCB. I princip har material tagits ”rakt av” och sammanfattats i tabeller och diagram. I något fall har viktning skett.

Antalet företag i den s.k. entreprenörbranschen har ökat under perioden 1993-98, från ca 2 100 till ungefär 2 350. Antalet enmansföretag är i stort oförändrat. Den största relativa ökningen har skett för företag med 10 eller fler anställda. Tendensen är allra tydligast i Norrland, medan det för Svealand och Götaland framstår ett mer blandat resultat.

Vi tittar också på utvecklingen av *antalet uppdragsgivare* entreprenörsföretagen har haft. Vi finner ingen entydig utvecklingstrend i materialet, men däremot finns betydande regionala skillnader: I Norrland anlitas entreprenörsföretagen i betydande utsträckning av en uppdragsgivare, ca 44 procent, medan motsvarande siffra är ca 21 procent för Götaland. Svealand ligger här nära landets genomsnitt med ca 31 procent.

De som anlitar entreprenörer, räknat i arbetade timmar med specialmaskiner (se nedan), är till drygt 40 procent storskogsbruk, följt av övriga skogsägare med ca 30 procent och skogsägareföreningar drygt 20 procent. Egna rotposter representerar knappt 5 procent. Det finns inga tydliga utvecklingstendenser i någon riktning över den studerade perioden.

Det sammanlagda antalet avverkningsmaskiner, terrängtransportmaskiner, flis-

skördare och skogsvårdsmaskiner (= *specialmaskiner*) har under perioden 1993-98 varit ungefär detsamma, ca 3 500 st för hela landet. I Norrland minskar antalet ganska mycket under perioden, medan det ökar i Götaland. Återigen följer Svealand ungefär landsutvecklingen med ett nära konstant maskinantal. De större företagen utökar det totala antalet maskiner under perioden, samtidigt som de mindre företagen totalt innehar allt färre.

Den stora minskningen av antalet maskiner i Norrland faller på avverkningsmaskiner. För hela landet minskade antalet från ca. 1 800 till ca. 1 500. För terrängtransportmaskiner noteras istället en uppgång från 1 600 maskiner år 1993 till 1 800 år 1998.

Det är knappast förvånande att den totala arbetstiden har ökat, eftersom vi nu har fler företag. Men ökningen är kraftig, från ca 5,6 miljoner arbetstimmar år 1993 till ca 8,2 miljoner år 1998, vilket motsvarar en årlig ökning om ca 8 procent. Ökningen är särskilt kraftig i Norrland och Götaland. Den klart dominerande typen av arbete är avverkning och terrängtransport och det är också inom dessa områden som den största ökningen, i absoluta tal, skett.

Undersökningen belyser också vilken typ av personer som är aktiva inom företagen, om de är familjemedlemmar eller anställda och hur många av dessa som är kvinnor. Entreprenörsföretagen är mansdominerade. Kvinnoandelen är endast ca 3 procent, och ligger ungefär på samma nivå under perioden. Det är nästan enbart anställda som svarar för ökningen av antalet arbetstimmar. Undantaget är Götaland, för vilken den stora familjeandelen med största sannolikhet beror på den stora andelen enmansföretag.

Inledning

Under de senaste decennierna har skogsbruket rationaliserats kraftigt. Antalet arbetade timmar i skogsbruket har halverats på 20-25 år medan den totala produktionsvolymen är förhållandevis stabil. Samtidigt övertar skogsentreprenörerna allt mer skogsarbetet från anställd personal och självverksamhet. I dag svarar entreprenörerna för fler arbetstimmar i det storskaliga skogsbruket än den anställda personalen. Entreprenörerna har således blivit viktiga aktörer i skogsbruket. Trots detta finns få undersökningar som beskriver deras struktur, arbetsförhållanden m.m.

Syftet med denna rapport är att med ett befintligt material från en årlig undersökning inom statistikområdet "Sysselsättning i skogsbruket" beskriva

utvecklingen inom skogsentreprenörersbranschen under åren 1993-1998. Beskrivningen avser bl.a. antal företag i olika storleksklasser, antal skogsmaskiner av olika typer per företag, antalet arbetstimmar i olika arbeten samt fördelningen mellan anställda och familjemedlemmar i företagen. Härigenom får man också en bild av den pågående strukturförändringen inom branschen som innebär en övergång från enmansföretag till företag med allt fler anställda och större maskininnehav.

Med entreprenörer menas företagare som agerar fristående på uppdrag av skogsägare. S.k. AT-förare ingår inte i gruppen entreprenörer.

Metod och urvalsmaterial

SCB har på uppdrag av Skogsstyrelsen sedan 1992 årligen genomfört den s.k. entreprenörsundersökningen. Den syftar främst till att ge uppgifter om sysselsättningen i skogsentreprenörssektorn. Undersökningsresultaten har publicerats i SCB:s serie Statistiska meddelanden med titeln "Arbetskraften i skogsbruket 1993" (1994, osv.). Här har enkätmaterial från åren 1993-98 utnyttjats.

Undersökningen är baserad på stickprov bland Sveriges skogsentreprenörer. För att

minimera det totala medelfelet ansätts kortfattat olika urvalsfraktioner beroende på företagsstorlek. Företagsstorlekarna ansätts beteckningarna strata 1-4, så att den minsta företagsgruppen tillhör stratum 1 och den största stratum 4. Metoden kallas stratifierat urval och urvalsstrategin sammanfattas i tabellen nedan. För att förenkla beskrivningen har beteckningar införts för olika strata.

Tabell 1. Indelning i företagsstrata

Stratum	Beteckning	Antal anställda i företaget	Urvalsfraktion, procent 1998
1	Enmansföretag	0	31
2	Små företag	1-4	39
3	Mellanstora företag	5-9	100
4	Stora företag	10-	100

Ett problem med urvalet är att det görs på basis av uppgifter om antal anställda från året före undersökningsåret. I gruppen små företagen förekommer exempelvis företag som borde ha tillhört grupperna enmansföretag eller mellanstora företag. Uppgifter för enskilda strata blir härigenom osäkra och delvis missvisande. Antar vi att felen är någorlunda jämnt fördelade, kan vi anta att det i genomsnitt blir hyfsat riktiga resultat i grupperna små företag och mellanstora företag. För gruppen enmansföretag får vi dock en överskattning, eftersom här endast smyger sig in företag som har anställda. För gruppen stora företag får vi på samma sätt en underskattning i resultaten, eftersom här endast företagen med mindre än 10 anställda är felklassificerade.

Den naturliga lösningen är att omklassificera felaktigt ordnade observationer. En sådan

s.k. post-stratifiering är av flera skäl så komplicerad att vi har avstått från detta.¹

En annan lösning hade kunnat vara att stryka felaktigt klassificerade data. Då uppstår andra metodproblem: ska alla felklassificerade i alla grupper strykas eller bara de från enmansföretag och stora företag?

Vi har valt att låta uppdelningen stå kvar som den är. Rapporten sammanfattar resultaten av undersökningarna 1993-98 och ändrar således inte urvalsproceduren. *Läsaren bör emellertid ha i åtanke att en överskattning bland enmansföretagen föreligger om det nu gäller arbetade timmar, antal maskiner, etc. Det sker också en*

¹ Problem finns med omklassificeringsregler. Hur många årsarbetstimmar krävs för att en person ska räknas som ytterligare en anställd? Dessutom blir beräkningarna för poststratifiering komplicerade, eftersom vi tvingas ta hänsyn till ändrade uppräkningsfaktorer.

underskattning bland de stora företagen. Ett värde på överskattningen bland enmansföretagen, baserat på andelar personer aktiva som familj och anställda, tyder på att den ligger runt 30 procent.

Datamaterialet består av 3 734 observationer.² De använda variablerna från undersökningen redovisas i Bilaga 1. Huvudgrupperna kan sägas vara: antal och typ av uppdragsgivare, antal och typ av skogsmaskiner, antal timmar i skogsarbete efter typ av arbete, antal personer i skogsarbete. Dessa kan vi kalla analysvariabler. Dessutom finns uppgifter om stratum, landsdel och en del variabler av teknisk karaktär (markeringar för partiellt bortfall, uppräkningsfaktorer m.fl.).

Med ett så stort material finns goda kombinationsmöjligheter för analys. Varje analysvariabel analyseras i första hand för landet som helhet, ofta också för strata och ibland för landsdelar. Ibland refereras till resultat utan explicit redovisning i texten. Dessa återfinns då i en särskild tabellbilaga, bilaga 2, i slutet av rapporten.

² Från början ingår hela 6 693 observationer, men en stor del diskvalificeras omedelbart p.g.a. s.k. övertäckning, se vidare SCB (1993,....,1998).

Antal företag

Entreprenörsföretagen har ökat i antal. I relativa tal är ökningen störst för de stora företagen, följt av mellanstora och sedan små företag. Enmansföretagen är flest, men var 1998 ungefär lika många som 1993. Det finns rationella ekonomiska skäl för större företag. Motivet är antagligen stordriftsfördelar som leder till minskande kostnader för företagen.

Vi har viss variation från riksutvecklingen när vi tittar på uppdelningen på landsdelar. *Norrland* följer i stort sett riksutvecklingen, men med tydligare drag av koncentrerings mot större företag. *Svealand* uppvisar inga tendenser som tyder på koncentrerings mot större företag och antalet företag har heller inte förändrats i nämnvärd utsträckning. För *Götaland* är det svårt att tala om koncentrerings. För grupperna småföretag, respektive storföretag ökar antalet företag, men för enmansföretag och större företag är det konstant.

Totalt ökar antalet företag inom entreprenörsbranschen under undersökningsperioden, från närmare 2 100 år 1993 till ungefär 2 350 år 1998. Allmänt sett kan sägas att ju större företagen är, mätt i antalet anställda, ju fler har de blivit. För den största gruppen, *enmansföretag*, håller sig antalet

nära nog konstant, förutom en tillfällig uppgång 1997. För gruppen *små företag* råder en trend mot fler företag, förutom en tillfällig nedgång 1997. Gruppen *mellanstora företag* ökar i antal under perioden, förutom mot slutet. Gruppen *större företag* växer under hela perioden.

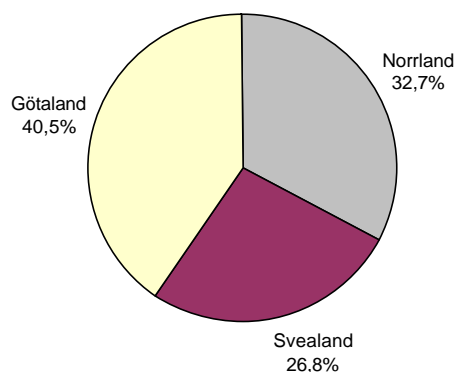
Tabell 2. Antal entreprenörsföretag. Sverige 1993-98

År	Företagsgrupp				Summa
	enmans-	små	mellan- stora	stora	
1993	1 165	789	100	22	2 077
1994	1 177	823	102	23	2 127
1995	1 206	910	144	30	2 292
1996	1 158	942	178	37	2 316
1997	1 247	881	184	40	2 354
1998	1 154	954	182	53	2 344

Antal företag i landsdelarna

Antalet företag är störst i Götaland följt av Norrland och sedan Svealand, vilket framgår

av Figur 1. Det finns många fler enmansföretag i Götaland än i Norrland, i genomsnitt ca 540 mot ca 320 under åren 1993-98, i Norrland.



Figur 1. Fördelning av företag på landsdel, genomsnitt 1993-98.

I *Norrland* ligger det totala antalet företag, i motsats till resten av landet, nära konstant under undersökningsperioden, runt 700 företag har registrerats. Trenden mot större företag är dock särskilt tydlig. Små företag ökar något och grupperna mellanstora och större företag ökar kraftigt. Enmansföretagen har en oregelbunden utveckling, men minskar mot slutet.

Svealand motsäger något utvecklingen för riket som helhet. Det finns inga tydliga trender i materialet. Det totala antalet företag har ökat något, från ca. 540 till ca. 620. Antalet enmansföretag har ökat, sett över hela peri-

oden, men följer en oregelbunden utveckling. Små företag visar endast marginella förändringar år från år, vilket också kan sägas om mellanstora och större företag.

I *Götaland* ökar det totala antalet företag nästan varje år, från ca 860 år 1993 till ca 1 010 år 1998. Antalet enmansföretag är ungefär konstant. De små företagen ökar ganska tydligt i antal. Antalet mellanstora företag är nästan konstant, medan större företag ökar relativt kraftigt.

Andelen entreprenörer som anlitas av endast en uppdragsgivare minskar något mellan 1993 till 1998. Andelen som anlitas av sex eller fler uppdragsgivare ökar istället något.

I landsdelarna anlitas en större andel av fler än sex uppdragsgivare i Götaland än i Norrland. Svealand intar ett mellanläge. Skillnaden beror sannolikt på skogsägarstrukturen.

Vad gäller typen av uppdragsgivare, mätt i arbetade timmar, finns inga särskilda strukturella förändringar. Gruppen övriga skogsägare ligger kring 30 procent. Egna rotposter står för runt 5 procent. Storskogsbruket står för den största delen, ca 40-45 procent, följt av skogsägareföreningar med drygt 20 procent.

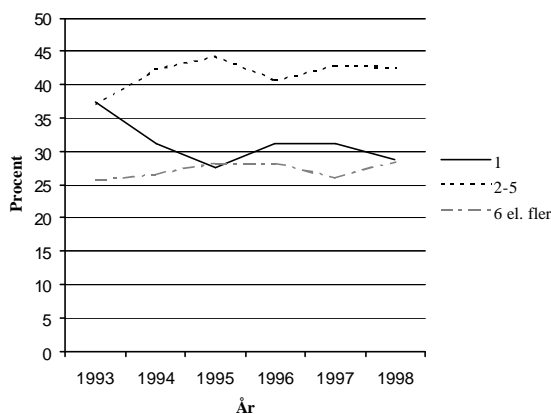
Antal uppdragsgivare

Undersökningen visar hur många uppdragsgivare varje företag har. Materialet delas här in efter företagsstorlek, år och landsdel.

Dessutom redovisas vilken typ av uppdragsgivare man har haft: storskogsbruk, skogsägareförening, övriga skogsägare eller avverkning av egna rotposter. Liksom tidigare är entreprenörsföretagen indelade i strata med 0, 1–4, 5–9 och fler än 9 anställda. Antalet uppdragsgivare entreprenörsföretagen har haft är indelade i tre kategorier: 1 uppdragsgivare, 2–5 uppdragsgivare eller 6 eller fler uppdragsgivare.

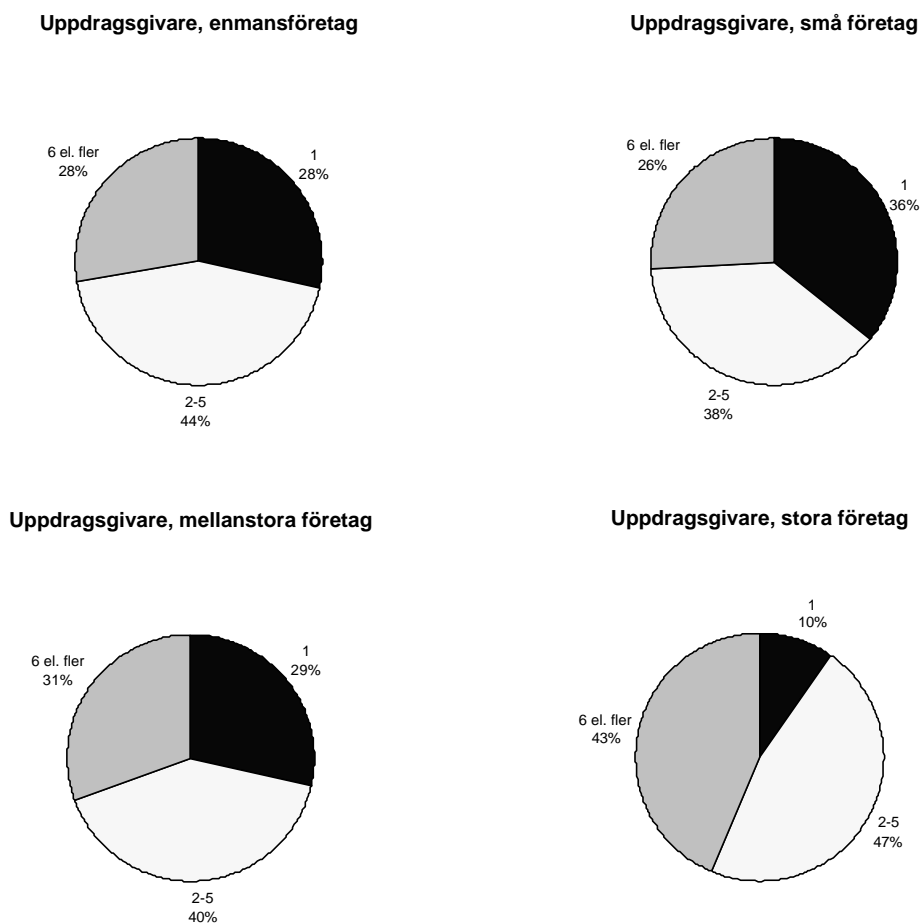
Antal uppdragsgivare i landet och antal i olika företagsgrupper

Enligt Figur 2, gäller att ca 30 procent anlitas av ett företag. 25–30 procent anlitas av 6 eller fler uppdragsgivare och drygt 40 procent anlitas av 2–5 uppdragsgivare årligen. Utvecklingen har varit något nedåtgående för gruppen 1 uppdragsgivare och svagt positivt för gruppen 6 eller fler uppdragsgivare.



Figur 2. Fördelning på antal uppdragsgivare, hela landet

I Figur 3 visas det genomsnittliga antalet uppdragsgivare i respektive kategori 1993-98.



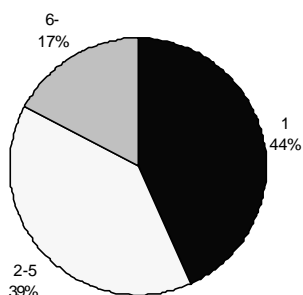
Figur 3. Andelar inom grupperna 1, 2-5 respektive 6 eller fler uppdragsgivare, för enmans-, små, mellanstora och stora företag, genomsnitt 1993-1998.

Det är tydligt att företagsstorleken har betydelse för hur många uppdragsgivare entreprenörsföretagen har, även om det finns undantag. Små företag har exempelvis en högre andel ”en uppdragsgivare” än

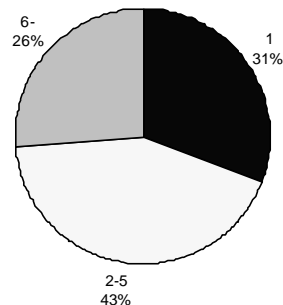
enmansföretagen. Av gruppen stora företag anlitas dock endast 10 procent av uppdragsgivare och hela 43 procent av 6 eller fler uppdragsgivare.

Antal uppdragsgivare i respektive landsdel

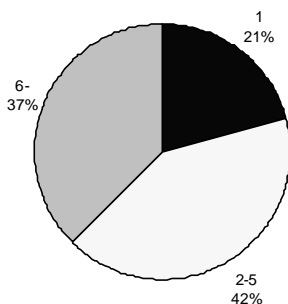
Norrland, uppdragsgivarfördelning



Svealand, uppdragsgivarfördelning



Götaland, uppdragsgivarfördelning



Figur 4. Andel av entreprenörsföretagen efter antalet uppdragsgivare, olika landsdelar

Det finns skillnader i antal uppdragsgivare för landsdelarna (Figur 4). Entreprenörsföretagen i Norrland anlitas i betydligt större utsträckning än genomsnittet av 1 uppdragsgivare, ca 44 procent av företagen. För Götaland är denna andel mycket lägre; här anlitas endast ca 21 procent av ett företag. Här har företagen istället hög andel av 6 eller fler uppdragsgivare, ca 37 procent av företagen, medan andelen är låg i Norrland (ca 17 procent). Svealand intar i dessa avseenden ett mellanläge och liknar mest riksgenomsnittet. Den troliga förklaringen till dessa regionala skillnader ligger i skogsägarstrukturen.

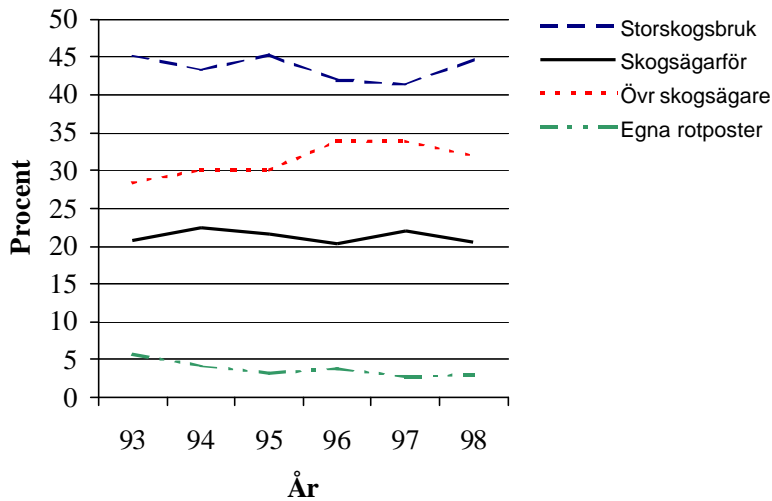
Det sker inga större förändringar över tiden när det gäller antalet uppdragsgivare för någondera landsdelen.

Uppdragsgivare efter kategori

En av de frågor som ställts till entreprenörerna har gällt vilken typ av uppdragsgivare som har anlitat dem. Klassificeringen som använts är kategorierna: storskogsbruk, skogsägareförening, övriga skogsägare eller egna rotposter. För den enskilde skogsentreprenören summerar detta givetvis till 100 procent.

Nedan redovisas hur denna andel har utvecklats totalt för varje tidsperiod. Andelarna har vägts med det årliga antalet

arbetade timmar för specialmaskiner för varje företag (Figur 5).



Figur 5. Arbetsvolymens fördelning på andel uppdragsgivare i respektive uppdragsgivarkategori

Det är tydligt att det inte finns några entydiga tendenser för vilken typ av uppdragsgivare entreprenörsföretagen har. Möjligen ökar övriga skogsägare något från ca 28 procent 1993 till ungefär 32 procent 1998, samtidigt som egna rotposter minskar från 6 procent till ungefär 3.

Storskogsbruket står för den största delen, ca 40–45 procent och skogsägareföreningarna står för drygt 20 procent av uppdragsgivarna.

Antal skogsmaskiner

Det totala antalet specialmaskiner (se nedan) är ungefär samma under perioden, ca 3500. Terrängtransportmaskiner ökar en aning, från ca 1600 till 1800 st och antalet avverkningsmaskiner minskar från ca 1800 till ca 1500 st.

Mer intressant än absoluta tal är kanske antalet specialmaskiner per företag. Med vägning med antalet timmar arbetade med specialmaskiner hos företagen, blir det tydligt att antalet maskiner inte förändrats mycket över åren; det är knappt 2 maskiner/företag. I respektive företagsgrupp finner vi att antalet minskade kraftigt mellan 1993-95 för grupperna mellanstora och större företag. Detta resultat ska dock tolkas försiktigt eftersom vi har större osäkerhet här. För enmans- och små företag låg antalet specialmaskiner/företag ungefär på samma nivå.

Enkäten har vidare ställt frågan hur många skogsmaskiner av olika slag som entreprenörsföretagen har använt sig av. Detta material är liksom tidigare uppdelat på företagsgrupper (stratum) och landsdelar. Det har också undersökts hur många maskiner av olika typ det finns: avverkningsmaskiner, maskiner för terrängtransport, flisskördare och maskiner för skogsvård. Dessa kallas gemensamt specialmaskiner. Dessutom har undersökts antalet övriga maskiner (utom specialmaskiner) och antalet som inte har egna maskiner. Det totala antalet specialmaskiner per företag redovisas i respektive företagsgrupp. Det säger något om nyttjandegraden av maskinerna, hur effektivt de används.

Antal specialmaskiner

Det totala antalet specialmaskiner, för riket som helhet är ungefär på samma nivå under perioden, ca 3500. Antalet maskiner i landet uppvisar ungefär samma utveckling som antalet företag vi såg i avsnittet om företag. Grupperna mellanstora och större företag har allt fler maskiner, samtidigt som grupperna enmans- och små företag har allt färre. Det är också tänkbart att de mindre företagen blir uppköpta, vilket reflekteras av en större maskinpark, men detta motsägs av att antalet enmansföretag enligt avsnittet om företag inte har blivit färre.

Tabell 3. Totalt antal specialmaskiner i respektive stratum

År	Företagsgrupp				Summa
	Enmans-företag	Små företag	Mellanstora företag	Större företag	
1993	1 308	1 914	322	109	3 654
1994	1 340	1 423	352	123	3 239
1995	1 287	1 564	494	155	3 499
1996	1 121	1 568	540	164	3 393
1997	1 166	1 449	580	225	3 421
1998	1 022	1 657	565	269	3 513

Tabell 4. Antal specialmaskiner per företag i respektive företagsgrupp, avrundat till tiondelar

	Maskiner/företag				Summa
	Enmans-företag	Små företag	Mellanstora företag	Större företag	
1993	1,1	2,4	3,2	5,0	1,8
1994	1,1	1,7	3,5	5,3	1,5
1995	1,1	1,7	3,4	5,2	1,5
1996	1,0	1,7	3,0	4,4	1,5
1997	0,9	1,6	3,2	5,6	1,5
1998	0,9	1,7	3,1	5,1	1,5

I tabellerna ovan, presenteras antalet specialmaskiner per företag i respektive företagsgrupp och totalt. Vi ser att det totala antalet maskiner per företag har legat på samma nivå under perioden.

När vi tittar på utvecklingen för landsdelarna finner vi att det finns flest maskiner i Norrland (i genomsnitt ca 1 400), följt av Götaland (ca 1 200) och Svealand (ca 850). Utvecklingen av maskinparken har dock varit starkt nedåtgående i Norrland, men ökande i Götaland, så att Götaland 1998 hade fler maskiner än Norrland. I Svealand ligger antalet i princip still, sett över hela perioden.

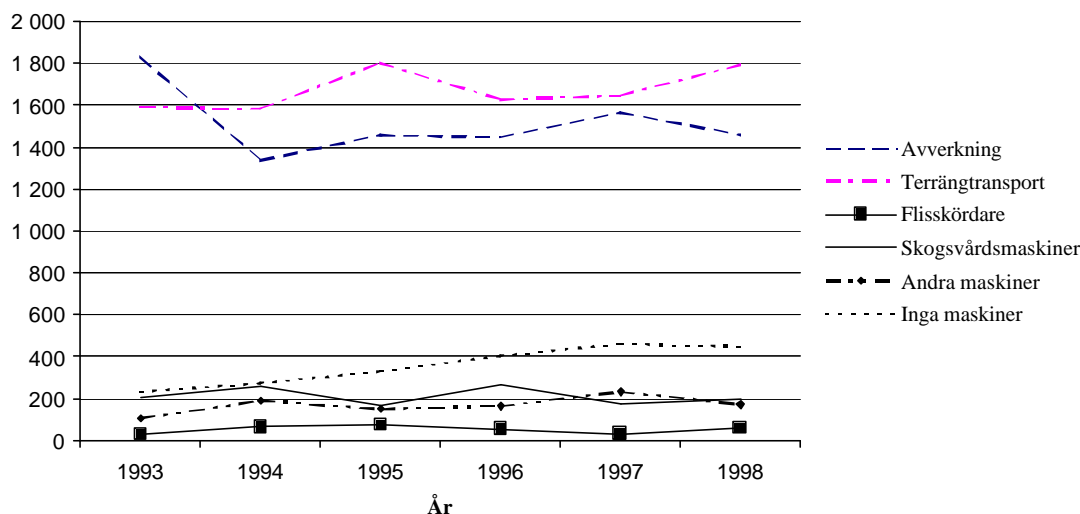
Utvecklingen av antalet maskiner följer i stort sett utvecklingen för hela landet i de olika landsdelarna. Mest utpräglat följer Norrland tendensen att maskiner skiftas mot

mindre antal i små företag, samtidigt som större företag har fler. Ett undantag finns: I Götaland har gruppen små företag många maskiner och har mer än fördubblat antalet från 1993 till 1998.

Uppdelning efter maskintyp

I det följande redovisas motsvarande resultat efter typ av maskin: maskiner för avverkning, maskiner för terrängtransport, flisskördare, maskiner för skogsvård eller andra maskiner (ej specialmaskiner). En redovisning sker också landsdelsvis, i de fall mängden data tillåter en analys och där utvecklingen avviker från landet som helhet. Däremot görs endast indelningen maskin per företag för grupperna avverkningsmaskiner och terrängtransportmaskiner. Tabeller för alla analyserade resultat återfinns i Bilaga 2.

Antal maskiner



Figur 6. Antal maskiner – olika sorter, hela landet 1993-1998

Antal avverkningsmaskiner

För riket minskade det totala antalet avverkningsmaskiner från 1993 till 1998 från 1 831 till 1 459. Hela denna minskning kan hänföras till gruppen enmansföretag och små företag. Grupperna mellanstora och stora företag har successivt ökat sitt innehav av avverkningsmaskiner.

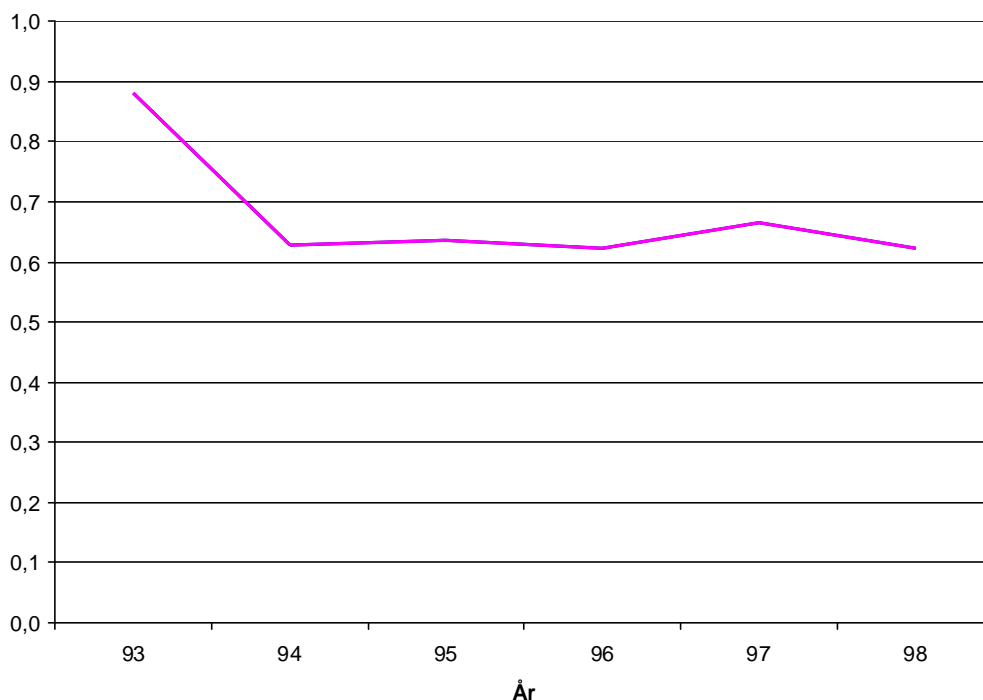
I *Norrland* återfinns flest antal avverkningsmaskiner, och här är trenden vad gäller antal maskiner samma som för landet som helhet, men än mer utpräglad.

I *Svealand*, till skillnad från i riket, minskar antalet maskiner mycket lite bland småföretagen och totalt ligger antalet avverkningsmaskiner i stort sett konstant över tiden.

I *Götaland* ökar istället de små företagen sitt maskininnehav.

Figuren visar antalet avverkningsmaskiner per företag under 1993-98. Antalet maskiner per företag sjönk något i början av perioden, från ca 0,9 maskiner/företag till ca 0,6 maskiner/företag och låg sedan kvar på ungefär den lägre nivån.

Avverkningsmaskiner/företag



Figur 7. Antalet avverkningsmaskiner per företag har sjunkit något under 1993-98

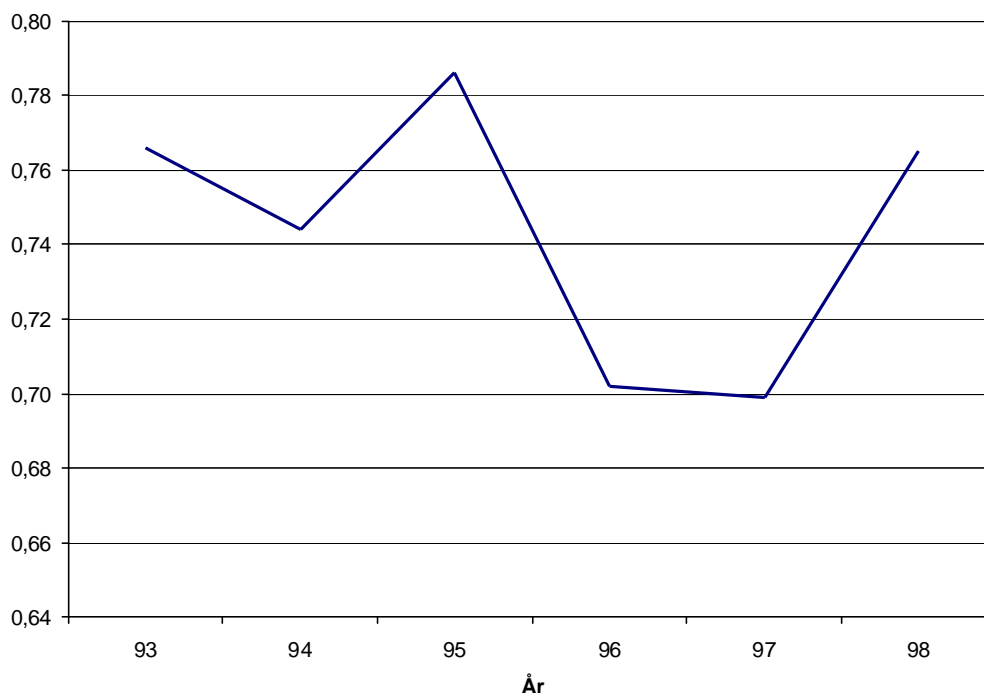
Antal terrängtransportmaskiner

Antalet terrängtransportmaskiner har totalt ökat över undersökningsperioden. 1993 fanns ca 1 600 maskiner och 1998 ungefär 1 800. Även här sker en koncentration mot de större företagen. För enmansföretag minskar innehavet av maskiner något, medan det ökar för små, mellanstora och stora företag. Det ökar relativt mer ju större företagen är.

Norrland och Götaland står för de största maskininnehaven (ca 37 procent vardera).

Götaland har dock en mycket stor andel av sitt innehav bland enmansföretagarna och de små företagen. Landsdelarna följer riksutvecklingen rätt väl, men i Svealand håller sig innehavet i stort sett oförändrat för de små företagen och i Götaland gäller samma sak för de större företagen. I figur ser vi utvecklingen av antalet terrängtransportmaskiner per företag 1993-98. Kurvan ser hoppig ut, men pendlar i det ungefärliga intervallet 0,7–0,78 maskiner/företag, dvs. förhållandet är i princip konstant.

Terrängtransportmaskiner/företag



Figur 8. Antalet terrängtransportmaskiner per företag pendlar mellan ca 0,7 och ca 0,78

Antal flisskördare

Det ska sägas att det totala antalet är mycket litet (i genomsnitt ca 50) och det lämpar sig därför dåligt för analys, eftersom vi får stor variation i undersökningsmaterialet. Antalet är dock större för de mindre entreprenörsföretagen. Någon utsaga om utvecklingen kan inte göras, inte heller landsdelsvis.

Antal skogsvårdsmaskiner

Antalet är ungefär konstant under undersökningsperioden, ca 200, men med stor årlig variation. Bland enmans- och små företag finns huvuddelen (mer än 80 procent) och ungefär lika många maskiner. För mellanstora och stora företag ökar antalet. Ingen analys görs landsdelsvis.

Antal övriga maskiner (ej specialmaskiner)

Även i denna grupp har endast ett litet antal maskiner registrerats. Det rör sig framför allt

om traktorer. Den årliga variationen är mycket stor (mellan 105 och 233 maskiner har registrerats på årsbasis) och följer ingen trend. Ungefär 90 procent återfinns i enmansföretag och små företag, utan tydlig trend.

Antal företag utan egna maskiner

Antal företag utan egna maskiner har ökat från 233 år 1993 till 447 år 1998. Dessa företag är huvudsakligen skogsvårdande entreprenörsföretag som utför planterings- och röjningsarbeten. Större delen av dessa hör föga förvånande till gruppen enmansföretag och det är också där hela ökningen har skett. Landsdelsvis är det intressant att notera att företag i Götaland i mycket stor utsträckning arbetar utan egna maskiner. Mer än hälften av alla företag utan egen maskin återfinns i denna landsdel under tidsperioden. Landsdelsutvecklingen följer i princip den för riket.

Antal arbetstimmar

Antal arbetstimmar bland entreprenörer ökar kraftigt från ca 5,6 miljoner år 1993 till ca 8,2 miljoner år 1998. Arbetstiden ökar mer ju större företaget är.

Större delen av arbetstiden används till avverkning (37 procent) och terrängtransport (32 procent). Utvecklingen över tid visar att ökningen av arbetstiden är relativt jämnt fördelad på de olika typerna av arbete.

Antalet arbetade timmar per maskin (vägt med antal årsarbets-timmar med specialmaskin) visar att utnyttjandegraden har ökat betydligt – från ca 1 600 årsarbetstimmar/specialmaskin 1993 till ca 2 400 år 1998.

Enkäten har frågat hur entreprenörerna fördelat mängden arbete med skogsmaskiner inom respektive områden: huggning, terrängtransport, flisskörd, skogsvård och övrigt skogsarbete. Övrigt arbete delas in i kategorierna övrig maskinanknuten tid och annan tid. Summa tid är ett aggregat av alla ovanstående begrepp.

För tidsperioden 1993-98 gäller att antalet arbetade timmar för entreprenörer stadigt har ökat (se tabell). Från ca 5,6 miljoner arbetstimmar år 1993 till ca 8,2 miljoner år 1998.

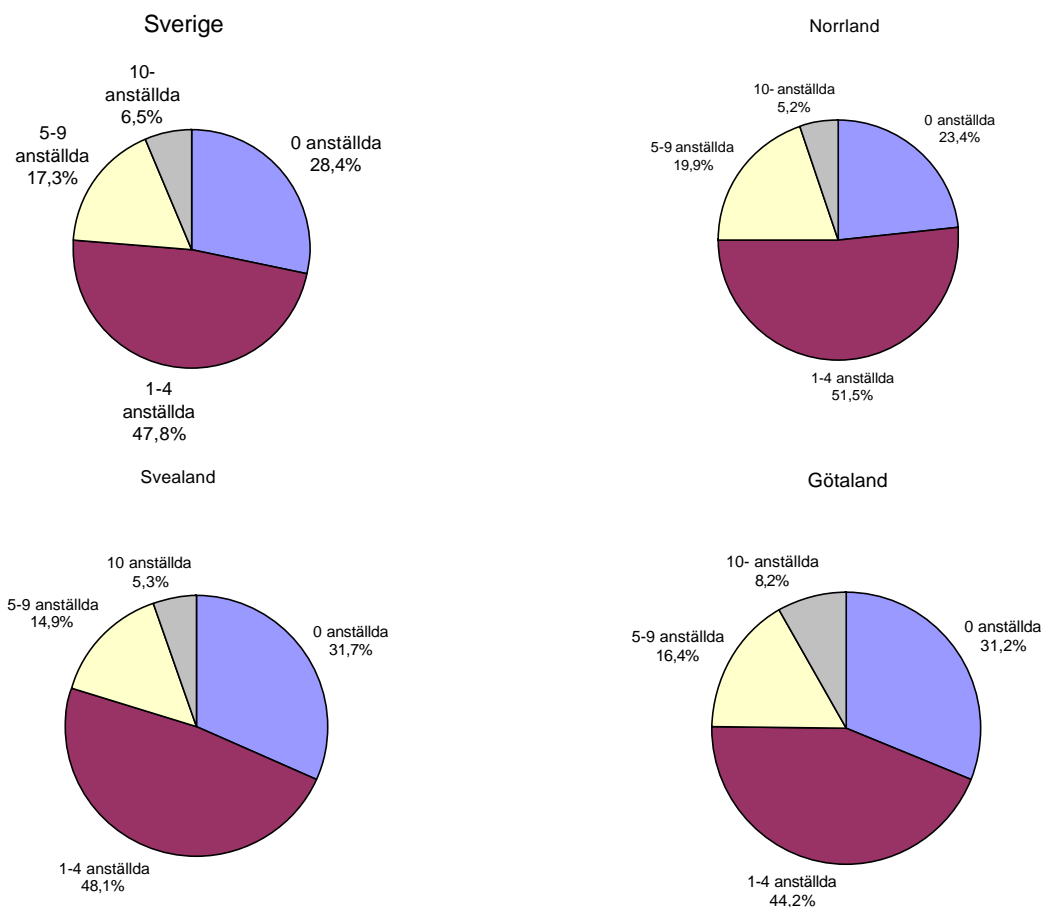
Tabell 5. Antal arbetade timmar, hela landet 1993-98, 1000-tal, summan behöver inte stämma p.g.a. avrundning

År	Företagsgrupp				Summa
	Enmans-	Små	Mellanstora	Stora	
93	1 880	2 670	770	270	5 590
94	2 220	3 160	830	340	6 540
95	2 290	3 410	1 220	420	7 350
96	1 950	3 640	1 410	420	7 430
97	2 010	3 650	1 620	590	7 870
98	1 850	4 000	1 580	730	8 160

Det framgår av tabellen att, även om antalet arbetade timmar fortfarande är störst i gruppen små företag, så ligger arbetstiden ungefär konstant, när vi ser över hela perioden. Istället sker ökningarna på större företag och ju större dessa är desto mer ökar arbetstiden. För gruppen större företag, ökar antalet arbetade timmar med i genomsnitt ca 23 procent årligen.

I landsdelarna sker det största antalet arbetade timmar i Götaland och Norrland, ca 2,7 miljoner i årsgenomsnitt, följt av Svealand med ca 1,8 miljoner årliga arbetstimmar. Fördelningen på olika företagsstorlekar är något annorlunda än för riket vilket framgår av följande figur, som representerar procentuell genomsnittlig arbetstid

för olika typer av företag 1993-98 i riket och de olika landsdelarna.



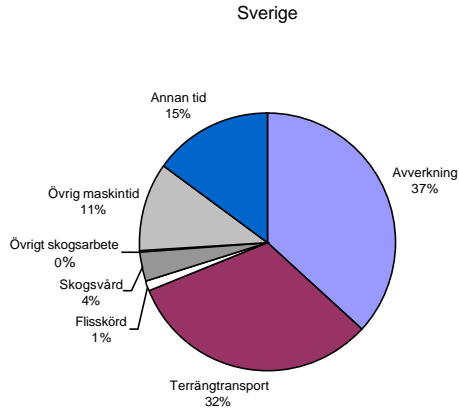
Figur 9. Arbetade timmar efter företagsstorlek, Sverige och landsdelarna

Vi ser att enmansföretagen arbetar betydligt fler timmar, som procent av den totala arbetstiden, i Svealand och Götaland än i Norrland. I Norrland motsvaras den större arbetsinsatsen av små och mellanstora företag.

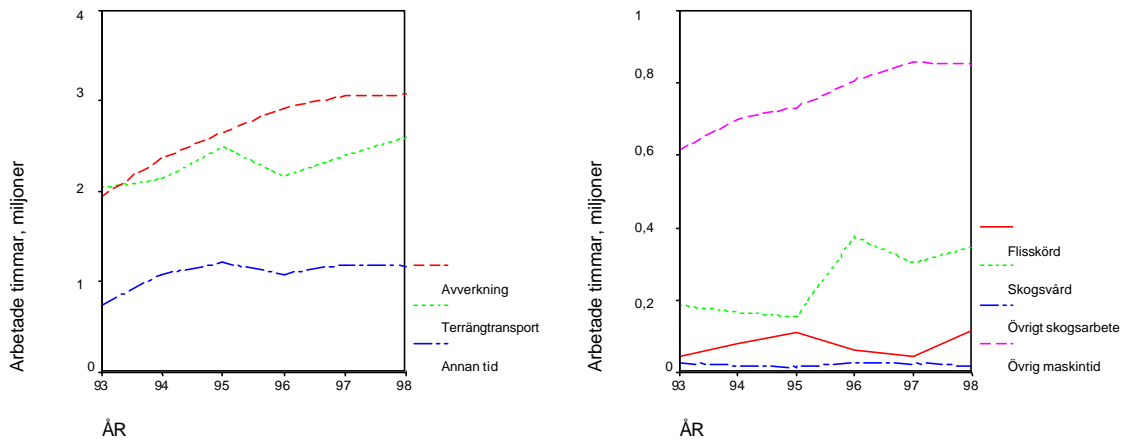
Utvecklingen över tid överensstämmer i stort med riksutvecklingen, men återigen är koncentrationstendensen mot de större företagen mest utpräglad i Norrland.

Fördelning av tid på typ av arbete

Figur 10 visar hur arbetstiden fördelar sig på olika typer av arbete som genomsnitt för 1993-98. Man kan konstatera att områdena avverkning och terrängtransport är klart viktigast och står tillsammans för nära 70 procent av alla arbetade timmar. Även annan tid och övrig maskintid svarar för en inte oväsentlig del av den totala arbetstiden. Skillnader i arbetstidens fördelning mellan de olika landsdelarna är små.

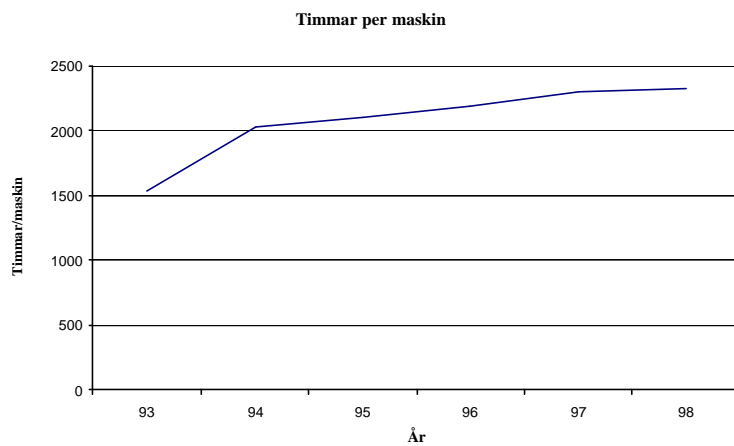


Figur 10. Arbetstimmar efter typ av arbete, hela landet 1993-98



Figur 11. Arbetade timmar i avverkning, terrängtransport och annan tid och Arbetade timmar i flisskörd, skogsvård, övrigt skogsarbete och övrig maskintid

Figur 11 visar att ökningen av arbetstiden är ganska jämnt fördelad mellan typer av arbete.

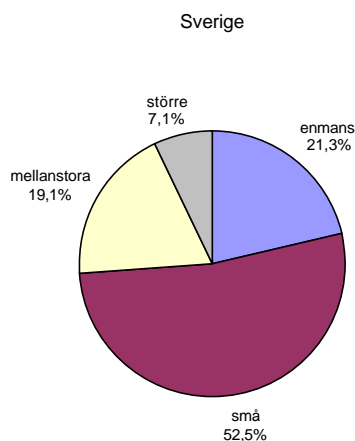


Figur 12. Arbetade timmar per specialmaskin, vägt med antalet timmar utförda med dessa

Figur 12 visar antalet arbetade timmar per specialmaskin (avverkningsmaskin, terräng-

transport, flisskördare och skogsvårdsmaskin), vägt med det totala antalet timmar

förlagt vid deras användning. Bilden ger vid handen en klart högre nyttjandegrad. 1993 användes ca 1 600 timmar per maskin mot 1998 års ca 2 400 timmar per maskin.



Figur 13. Arbetade timmar i avverkning, Sverige, procentuella andelar efter företagsstorlek

Landsdelarna följer utvecklingen i landet (jmf Figur 11) ganska väl inom det här området, även om fördelningen på företagsstorlek är något olika i landsdelarna. Tabeller finns i Bilaga 2.

Arbetstid för avverkning

Arbetstiden för avverkning har ökat under undersökningsperioden från ca 1,9 miljoner timmar år 1993 till ca 3,1 miljoner år 1998. Större delen av ökningen återfinns bland de större företagen.

Arbetstid för terrängtransport

Antalet arbetade timmar har ökat från ca 2 miljoner år 1993 till närmare 2,6 miljoner år 1998. Ökningen blir större med storleken på företaget. Det sker också en minskning av antalet arbetade timmar för enmansföretagen.

Tabell 6. Antalet årliga arbetstimmar i terrängtransport, 1000-tal, hela landet.

År	Företagsgrupp				Summa
	Enmans-	Små	Mellanstora	Stora	
1993	870	840	230	100	2 040
1994	820	930	270	110	2 130
1995	850	1 100	390	140	2 490
1996	600	1 020	430	120	2 160
1997	610	1 120	480	170	2 390
1998	660	1 260	450	220	2 590

Utvecklingen i landsdelarna skiljer sig något från riket i stort. Norrland följer i stort riksutvecklingen med en ökning av antalet arbetade timmar i framför allt mellanstora och stora företag. I Svealand minskar däremot antalet arbetstimmar i gruppen enmansföretag mer än för riksgenomsnittet. Götaland följer också riksutvecklingen

hyfsat väl, antalet timmar ökar bland små företag, men håller sig i det närmaste på samma nivå bland större företag. Se även tabeller i Bilaga 2.

Arbetstid för flisskörd

Det genomsnittliga antalet årliga arbetstimmar i Sverige för flisskörd var ca 75 000 timmar 1993-98. Arbetstiden för flisskörd står endast för en mindre del (ca 1 %) av antalet arbetade timmar, vilket gör att resultaten här är behäftade med stor osäkerhet. Större delen av arbetet utförs förmodligen av små företag. Inga försök har gjorts att analysera data för respektive landsdel.

Arbetstid för skogsvård

Även arbetstiden för skogsvård är en liten del av det totala antalet arbetade timmar (ca 3,5 %) och det är därför även här svårt att dra slutsatser. Antagligen har arbetsinsatserna ökat över tiden, och det verkar också som om den största ökningen har skett bland mellanstora och större företag. Det genomsnittliga antalet arbetstimmar var ca 250 000 timmar för hela landet 1993-98. Inga försök har gjorts att analysera dessa data för respektive landsdel.

Arbetstid för övrigt maskinanknutet arbete

Med övrig maskinanknutet arbete menas ”reparationer, underhåll, förflyttning”, enligt definition i enkäten. Övrigt maskinanknutet

arbete står för ca 11 procent av den arbetade tiden i riket. Här finns inga större överraskningar, om man förväntar sig att fortsätta se koncentrationstendensen. Arbete i enmansföretag står i princip still, däremot ökar arbetstiden i de andra företagsgrupperna och mest i de större företagen.

Landsdelsvis finner man den skillnaden att i Norrland och Götaland ökar övrigt maskinanknutet arbete relativt mer med storleken på företagsgruppen, men utvecklingen i Svealand är mindre entydig (se tabeller i Bilaga 2).

Arbetstid för annan tid

Annan tid står för ca 15 procent, en betydelsefull del, av den totala arbetade tiden. Det omfattar ”Annan tid i skogsarbete såsom planering, manuellt och motormanuellt arbete”. Timantalet ökar i genomsnitt ca 9,5 procent årligen. Man ser att utvecklingen även här går mot att de större företagen (strata 3 och 4) ökar sin arbetsinsats, medan de mindre ligger i princip still. Men den här ökningen beror förmodligen på att antalet företag ökar kraftigt under perioden.

Tabell 7. Antal arbetstimmar efter ”Annan tid”, olika strata i Sverige 1993-98

År	Företagsgrupp				Summa
	Enmans-	Små	Mellanstora	Stora	
1993	304 472	301 042	106 719	35 245	747 478
1994	494 915	455 100	87 896	45 283	1 083 195
1995	543 872	455 673	175 674	36 306	1 211 524
1996	431 193	468 318	140 013	43 411	1 082 936
1997	506 383	428 386	214 796	44 446	1 194 012
1998	444 837	449 054	194 968	85 449	1 174 307

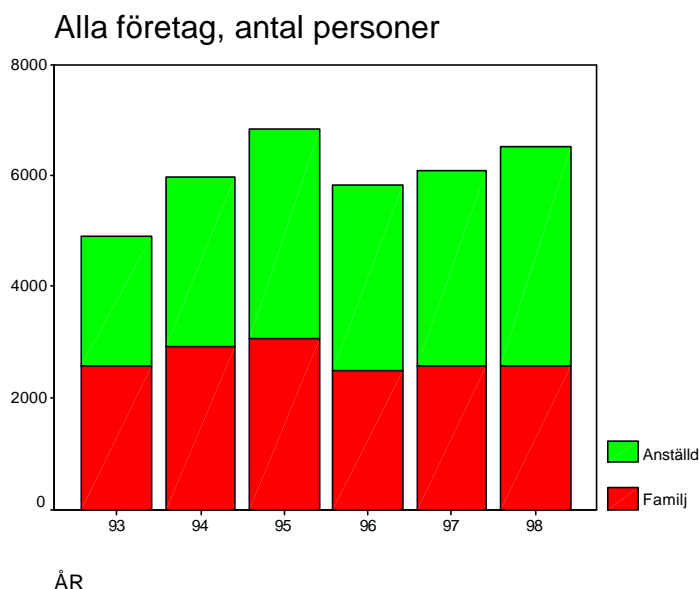
Typ av aktiva i företagen

Andelen anställda växer, och växer mer ju större företagen är. Andelen kvinnor är fortfarande mycket låg och mer eller mindre konstant.

Vi ser också att aktiva från familjen har betydligt fler arbetstimmar per år än anställda.

Ytterligare en intressant infallsvinkel i undersökningen är att man har frågat entreprenörerna vilka som är aktiva i företaget. Med det menas antal familje-

medlemmar, anställda och fördelningen kvinnor/män. Dessutom är materialet uppdelat på hur många timmar respektive person arbetar i företaget under året.

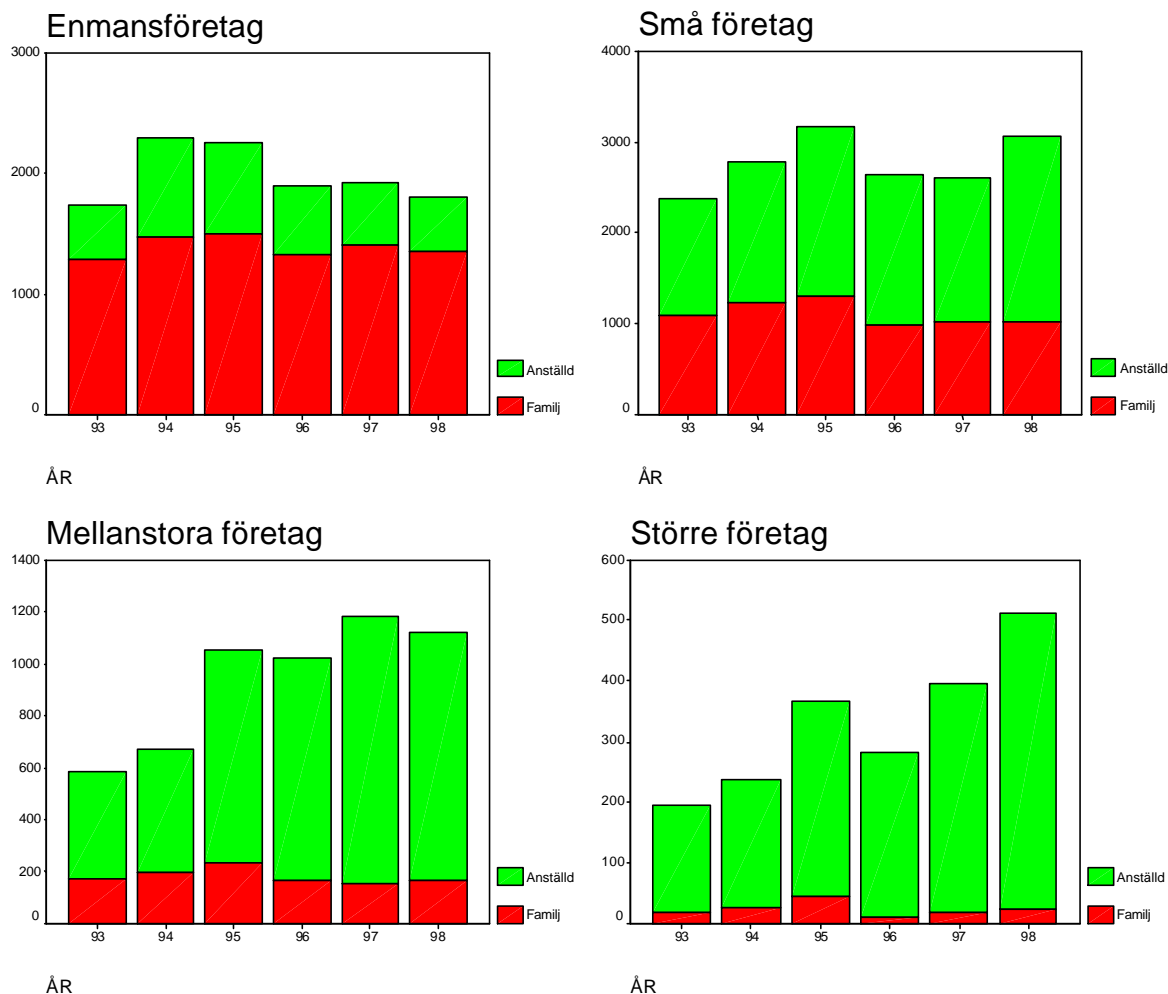


Figur 14. Antal personer inom grupperna familj och anställda, hela landet 1993-98

Vi ser att en stor del av antalet personer inom entreprenörsföretagen tillhör den egna familjen. Anställda står för en stor och växande del, samtidigt som antalet aktiva från familjer ligger på ungefär samma nivå

under perioden. Det är också tydligt att antalet kvinnor fortfarande är mycket litet, ca 3 procent (genomsnitt 93-98), och utan särskild trend under perioden.

Indelning i strata



Figur 15. Antal familjemedlemmar och anställda i företagen, totalt efter respektive företagsstorlek

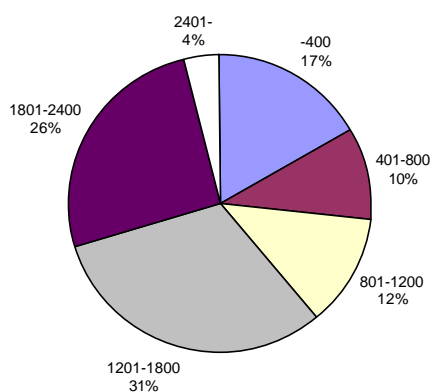
Vi ser att andelen anställda ökar, och ökar mer ju större företagen är, vilket är naturligt. Den första figuren ”enmansföretag” visar det intressanta faktum att enmansföretagen faktiskt har anställda. Bakgrunden och tolkningen till detta kan läsas i avsnittet Metod och Urvalsmaterial, s. 22.

Hur länge arbetar grupperna?

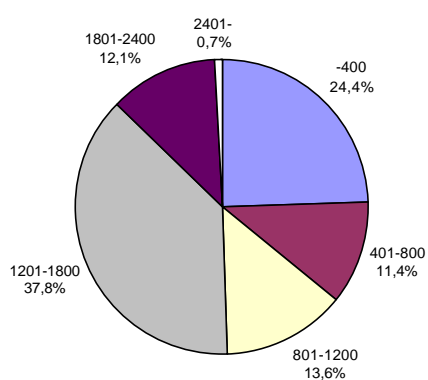
Vi vet också ungefär hur mycket personerna arbetar inom företaget varje år, eftersom

antalet personer i undersökningsmaterialet är uppdelat i arbetstidskategorier, både i gruppen anställd och gruppen familj.

Även om uppdelningen är rätt grov kan vi få en hyfsad uppfattning om hur mycket arbete som bedrivs inom respektive grupp familj eller anställd. För gruppen kvinnor har ingen sådan uppdelning gjorts p.g.a. den mycket låga andelen av antalet arbetande.



Figur 16. Andel av familjearbetande i klasser för antal arbetstimmar per år



Figur 17. Andel av anställda i klasser för antal arbetstimmar per år

Vi ser en ganska tydlig skillnad i figurerna 16 och 17. Även om antalet årsarbetande är färre i familjegruppen, så jobbar de betydligt mer. Grupperna som står för mer än 1 200 årsarbetstimmar styck, representerar till-

sammans ca 61 procent för familjegruppen men endast ca 50 procent för gruppen anställda.

Referenser

SCB, Statistiska meddelanden (SM) Am 21 SM 9404, Arbetskraften i skogsbruket 1993

SCB, Statistiska meddelanden (SM) Am 21 SM 9504, Arbetskraften i skogsbruket 1994

SCB, Statistiska meddelanden (SM) Am 21 SM 9604, Arbetskraften i skogsbruket 1995

SCB, Statistiska meddelanden (SM) Am 21 SM 9701, Arbetskraften i skogsbruket 1996

SCB, Statistiska meddelanden (SM) J44 SM 9801, Arbetskraften i skogsbruket 1997

SCB, Statistiska meddelanden (SM) J44 SM 9901, Arbetskraften i skogsbruket 1998

Kullberg, Per, "Entreprenörer.", Internt arbetsmaterial, Skogsstyrelsen, 1999

Bilaga 1: Studerade variabler

Här följer enkäten som använts i den senaste undersökningen.

Uppgifterna är skyddade enligt
9 kap 4 § sekretesslagen (SFS 1980:100)

Företagare

SKOGSENTREPRENÖRUPPGIFT

Blanketten insänds till SCB i bifogat svarskuvert
senast den 30 mars 1998

2!

Skogsentreprenör 1998

Alla frågor i denna blankett avser skogsarbete på mark som inte ägs av företaget

Uppgiftslämnare
Telefon (riktnr och abonnentnr)

1	Har Ert företag utfört skogsarbete på annans mark under 1998?	<input type="checkbox"/> Ja <input type="checkbox"/> Nej	→ Sänd in blanketten utan att fylla i resten. SCB tackar för Er medverkan
2	Är Ni ägare av skogsmaskin men anställd vid ett skogsbolag (AT-förare)?	<input type="checkbox"/> Ja <input type="checkbox"/> Nej	→ Sänd in blanketten utan att fylla i resten. SCB tackar för Er medverkan
3	Hur många uppdragsgivare har Ni haft under 1998?	Antal -----	
4	Gör en ungefärlig uppdelning av företagets skogsarbete på annans mark under 1998. Som grund för uppdelningen används total arbetstid	Andel av företagets skogsarbete i procent	V g vänd på blanketten och fyll i även nästa sida
	Uppdragsgivare		
	Storskogsbruket (staten, kyrkan, skogsbolag)	%	
	Skogsägarförening	%	
	Övriga skogsägare	%	
	Egna inköp av rotposter	%	
	Summa, procent	100 %	



Blankettutgivare	Postadress	Besöksadress	Kontaktperson	Telefon	Telefax
Statistiska centralbyrån Statistiska Swedens Miljö och Region	701 89 Örebro	Klostergatan 23	Margareta Bratt	019 - 17 67 27	019 - 17 69 96

26

0001

5 Ange hur många maskiner av följande typer som företaget hade vid utgången av 1998 (avser huvudsakligt användningsområde)	
Specialmaskiner för skogsarbete	
Maskin för avverkning	
Maskin för terrängtransport	
Flis-skördare	
Maskin för skogsvård inkl markberedning	
Övriga maskiner som används i skogsarbete	
Hade inga maskiner vid utgången av 1998	<input type="checkbox"/> Markera med x

6 Ange personuppgifter och arbetad tid för varje person i skogsarbete på annans mark Observera att: enbart tid i skogsarbete skall anges, inte tid utanför skogen. Notera samtliga personer: företagare, familjemedlemmar och anställda											
Personuppgifter			Tid i skogsarbete, timmar								
Nr	Kön M= man K= kvinna	Ställning F= företagare med familj A= anställd	Körtid (G 15-tid)					Summa körtid	Övrig maskin-knuten tid t.ex. reparationer, underhåll, förflyttning, timmar	Annan tid i skogsarbete såsom planering, manuellt och motor-manuellt arbete, timmar	Summa arbetad tid i skogsarbete
			Avverkning (fällning, upparbetning)	Terrängtransport	Flis-skörd	Skogsvård	Övrigt skogsarbete t.ex. skogsdikning, skogsvägsbyggen				
			a	b	c	d	e	f	g	h	i=f+g+h
1											
2											
3											
4											
5											
6											
7											
8											
9											
10											

Fortsätt på annat papper om fler än tio personer arbetat i skogen under året

Här återfinns alla tabeller som använts. För fullständighetens skull finns även de med som återfinns i huvudtexten, men framförallt är avsikten med Bilagan att dokumentera de data som använts då tabeller inte är bifogade.

Antal företag

Hela landet 1993-1998

År	Företagsgrupp				Summa
	Enmans-	Små	Mellanstora	Stora	
1993	1 165	789	100	22	2 077
1994	1 177	823	102	23	2 127
1995	1 206	910	144	30	2 292
1996	1 158	942	178	37	2 316
1997	1 247	881	184	40	2 354
1998	1 154	954	182	53	2 344

Norrland 1993-1998

År	Företagsgrupp				Summa
	Enmans-	Små	Mellanstora	Stora	
1993	335	312	21	5	675
1994	408	343	36	6	794
1995	319	352	63	9	744
1996	319	368	78	11	778
1997	272	337	89	15	715
1998	244	355	94	16	711

Svealand 1993-1998

År	Företagsgrupp				Summa
	Enmans-	Små	Mellanstora	Stora	
1993	282	221	28	9	542
1994	302	186	25	9	523
1995	346	245	31	10	634
1996	319	249	43	12	625
1997	382	243	38	8	673
1998	344	227	38	12	623

Götaland 1993-1998

År	Företagsgrupp				Summa
	Enmans-	Små	Mellanstora	Stora	
1993	547	255	49	7	859
1994	466	294		8	809
1995	541	312	49	11	913
1996	519	323	56	13	912
1997	592	300	56	15	965
1998	564	371	49	14	1 009

Antal uppdragsgivare

Uppdragsgivargrupp	Företagsgrupp				Summa
	Enmans-	Små	Mellanstora	Stora	
1	377	483	212	16	1 088
2-5	617	520	289	73	1 499
6 el. fler	374	341	206	69	990
SUMMA	1 369	1 345	708	159	3 581

Antal uppdragsgivare, hela landet 1993-98

År	Uppdragsgivargrupp			Summa
	1	2-5	6 el. fler	
1993	152	175	117	444
1994	171	240	162	573
1995	168	268	188	624
1996	212	271	187	670
1997	202	272	164	638
1998	183	273	172	628

Antal uppdragsgivare, enmansföretag, 1993-98

År	Uppdragsgivargrupp			Summa
	1	2-5	6 el. fler	
1993	50	43	36	129
1994	76	109	65	250
1995	60	117	73	250
1996	74	130	71	275
1997	64	114	65	243
1998	53	104	64	221

Antal uppdragsgivare, små företag, 1993-98

År	Uppdragsgivargrupp			Summa
	1	2-5	6 el. fler	
1993	84	91	46	221
1994	70	85	54	209
1995	79	100	58	237
1996	85	80	58	223
1997	85	82	57	224
1998	80	82	68	230

Antal uppdragsgivare, mellanstora företag, 1993-98

År	Uppdragsgivargrupp			Summa
	1	2-5	6 el. fler	
1993	15	31	32	78
1994	25	38	32	95
1995	28	42	42	112
1996	50	53	44	147
1997	50	61	32	143
1998	44	64	24	132

Antal uppdragsgivare, stora företag, 1993-98

År	Uppdragsgivargrupp			Summa
	1	2-5	6 el. fler	
1993	3	10	3	16
1994	0	8	11	19
1995	1	9	15	25
1996	3	8	14	25
1997	3	15	10	28
1998	6	23	16	45

Skogsmaskiner**Specialmaskiner (avverknings-, terrängtransport-, flisskördare, skogsvårdsmaskiner)**

År	Företagsgrupp				Summa
	Enmans-	Små	Mellanstora	Stora	
1993	1 308	1 914	322	109	3 654
1994	1 341	1 423	352	123	3 239
1995	1 287	1 564	494	155	3 499
1996	1 121	1 568	540	164	3 393
1997	1 166	1 449	581	225	3 421
1998	1 022	1 657	565	269	3 513

Norrland 1993-1998

År	Företagsgrupp				Summa
	Enmans-	Små	Mellanstora	Stora	
1993	418	1 189	78	28	1 713
1994	584	649	125	17	1 374
1995	457	650	205	39	1 351
1996	399	617	231	55	1 301
1997	401	633	258	75	1 367
1998	270	601	268	64	1 203

Svealand 1993-1998

År	Företagsgrupp				Summa
	Enmans-	Små	Mellanstora	Stora	
1993	329	390	82	21	822
1994	365	297	82	33	777
1995	325	389	109	39	862
1996	299	440	124	49	913
1997	309	400	128	49	886
1998	295	349	113	63	820

Götaland 1993-1998

År	Företagsgrupp				Summa
	Enmans-	Små	Mellanstora	Stora	
1993	561	336	163	61	1 120
1994	392	478	144	74	1 088
1995	505	525	180	77	1 286
1996	424	510	185	61	1 179
1997	456	416	195	101	1 168
1998	458	707	184	142	1 490

Specialmaskiner i landet efter typ och efter landsdel**Avverkningsmaskiner – hela landet 1993-1998**

År	Företagsgrupp				Summa
	Enmans-	Små	Mellanstora	Stora	
1993	383	1 236	157	55	1 831
1994	448	646	180	63	1 337
1995	387	749	239	83	1 457
1996	370	728	268	79	1 445
1997	426	742	285	112	1 565
1998	295	755	278	131	1 459

Norrland 1993-1998

År	Företagsgrupp				Summa
	Enmans-	Små	Mellanstora	Stora	
1993	160	887	37	16	1 100
1994	203	264	63	9	539
1995	146	312	95	22	575
1996	158	268	108	26	559
1997	162	315	125	32	634
1998	76	288	129	31	525

Svealand 1993-1998

År	Företagsgrupp				Summa
	Enmans-	Små	Mellanstora	Stora	
1993	98	178	40	12	327
1994	102	157	42	16	317
1995	90	173	58	16	336
1996	87	189	63	22	361
1997	117	187	65	22	389
1998	97	171	53	29	349

Götaland 1993-1998

År	Företagsgrupp				Summa
	Enmans-	Små	Mellanstora	Stora	
1993	125	171	80	28	404
1994	142	225	75	38	481
1995	151	264	86	45	546
1996	125	272	97	32	525
1997	147	241	95	59	541
1998	122	296	95	71	585

Maskiner för terrängtransport – hela landet 1993-1998

År	Företagsgrupp				Summa
	Enmans-	Små	Mellanstora	Stora	
1993	828	574	139	51	1 591
1994	782	594	154	54	1 583
1995	806	723	210	62	1 802
1996	631	679	245	71	1 626
1997	654	641	261	90	1 645
1998	636	792	248	118	1 793

Norrland 1993-1998

År	Företagsgrupp				Summa
	Enmans-	Små	Mellanstora	Stora	
1993	205	249	34	12	499
1994	329	263	56	7	655
1995	274	297	83	16	670
1996	204	296	115	24	639
1997	198	288	119	35	639
1998	158	301	123	28	608

Svealand 1993-1998

År	Företagsgrupp				Summa
	Enmans-	Små	Mellanstora	Stora	
1993	214	181	37	9	441
1994	217	109	36	15	377
1995	226	187	46	18	478
1996	191	169	54	20	434
1997	178	202	59	19	458
1998	173	158	52	27	410

Götaland 1993-1998

År	Företagsgrupp				Summa
	Enmans-	Små	Mellanstora	Stora	
1993	409	144	68	31	652
1994	236	222	62	32	551
1995	306	239	81	28	653
1996	237	214	77	26	554
1997	279	152	82	35	548
1998	305	333	74	64	775

Flisskördare – hela landet 1993-1998

År	Företagsgrupp				Summa
	Enmans-	Små	Mellanstora	Stora	
1993	0	17	12	1	30
1994	9	46	7	2	64
1995	38	22	9	8	76
1996	25	17	6	7	55
1997	10	8	13	2	33
1998	10	37	10	4	61

Norrland 1993-1998

År	Företagsgrupp				Summa
	Enmans-	Små	Mellanstora	Stora	
1993	0	0	0	0	0
1994	5	15	1	0	21
1995	5	4	0	1	10
1996	4	0	0	0	4
1997	0	0	0	0	0
1998	0	4	0	0	4

Svealand 1993-1998

År	Företagsgrupp				Summa
	Enmans-	Små	Mellanstora	Stora	
1993	0	0	1	1	2
1994	0	8	1	1	10
1995	9	7	0	5	21
1996	0	12	0	4	17
1997	5	4	0	2	11
1998	0	8	0	2	10

Götaland 1993-1998

År	Företagsgrupp				Summa
	Enmans-	Små	Mellanstora	Stora	
1993	0	17	11	0	27
1994	5	23	5	1	34
1995	24	11	9	2	46
1996	21	4	6	3	34
1997	5	4	13	0	22
1998	10	24	10	2	46

Skogsvårdsmaskiner – hela landet 1993-1998

År	Företagsgrupp				Summa
	Enmans-	Små	Mellanstora	Stora	
1993	98	87	15	2	203
1994	102	138	11	4	254
1995	57	70	36	2	165
1996	96	144	20	7	267
1997	76	58	23	21	178
1998	81	73	30	15	200

Norrland 1993-1998

År	Företagsgrupp				Summa
	Enmans-	Små	Mellanstora	Stora	
1993	53	54	7	0	114
1994	47	107	5	0	159
1995	33	37	27	0	97
1996	33	54	8	4	99
1997	41	31	14	9	94
1998	36	8	16	5	65

Svealand 1993-1998

År	Företagsgrupp				Summa
	Enmans-	Små	Mellanstora	Stora	
1993	18	30	4	0	52
1994	46	23	3	2	74
1995	0	22	5	0	27
1996	21	70	7	3	101
1997	10	8	4	5	27
1998	25	12	8	5	51

Götaland 1993-1998

År	Företagsgrupp				Summa
	Enmans-	Små	Mellanstora	Stora	
1993	27	3	5	2	37
1994	10	8	2	2	22
1995	24	11	4	2	41
1996	42	21	5	0	67
1997	25	19	5	7	57
1998	20	53	5	5	84

Andra maskiner, ej specialmaskiner – hela landet 1993-1998

År	Företagsgrupp				Summa
	Enmans-	Små	Mellanstora	Stora	
1993	53	44	5	3	105
1994	116	61	10	2	189
1995	90	40	18	2	150
1996	79	74	10	0	163
1997	162	47	24	0	233
1998	117	45	3	6	171

Norrland 1993-1998

År	Företagsgrupp				Summa
	Enmans-	Små	Mellanstora	Stora	
1993	9	30	2	0	42
1994	51	23	4	1	79
1995	52	26	12	1	90
1996	21	21	2	0	44
1997	36	16	9	0	60
1998	10	33	3	1	46

Svealand 1993-1998

År	Företagsgrupp				Summa
	Enmans-	Små	Mellanstora	Stora	
1993	9	10	0	1	20
1994	18	15	0	1	35
1995	14	4	0	0	18
1996	25	37	2	0	64
1997	61	12	1	0	74
1998	25	8	0	0	34

Götaland 1993-1998

År	Företagsgrupp				Summa
	Enmans-	Små	Mellanstora	Stora	
1993	36	3	2	2	43
1994	47	23	5	0	75
1995	24	11	6	1	42
1996	33	17	5	0	55
1997	66	19	14	0	99
1998	81	4	0	5	91

Inga maskiner (d.v.s. utan egna maskiner) – hela landet 1993-1998

År	Företagsgrupp				Summa
	Enmans-	Små	Mellanstora	Stora	
1993	160	60	7	5	233
1994	212	50	5	6	273
1995	278	40	6	5	330
1996	328	58	8	9	403
1997	375	66	14	5	461
1998	361	69	11	6	447

Norrland 1993-1998

År	Företagsgrupp				Summa
	Enmans-	Små	Mellanstora	Stora	
1993	27	27	1	1	56
1994	37	19	1	2	59
1995	38	4	3	1	45
1996	50	17	4	3	73
1997	30	8	4	2	44
1998	46	24	5	2	78

Svealand 1993-1998

År	Företagsgrupp				Summa
	Enmans-	Små	Mellanstora	Stora	
1993	36	13	2	3	55
1994	46	12	1	4	63
1995	80	11	0	3	94
1996	75	12	2	5	95
1997	132	16	4	0	151
1998	117	16	4	2	140

Götaland 1993-1998

År	Företagsgrupp				Summa
	Enmans-	Små	Mellanstora	Stora	
1993	98	20	4	1	123
1994	129	19	3	0	152
1995	160	26	4	1	191
1996	204	29	2	1	236
1997	213	43	6	3	265
1998	198	28	1	1	230

Arbetstid

Arbetstimmar per år – hela landet 1993-1998

År	Företagsgrupp				Summa
	Enmans-	Små	Mellanstora	Stora	
1993	1 878 963	2 672 431	769 176	270 217	5 590 782
1994	2 216 264	3 157 299	830 742	336 831	6 541 136
1995	2 292 353	3 414 408	1 222 288	423 386	7 352 431
1996	1 954 226	3 639 383	1 413 344	421 978	7 428 932
1997	2 005 568	3 649 705	1 618 121	594 751	7 868 149
1998	1 854 684	4 000 442	1 580 124	728 021	8 163 267

Norrland 1993-1998

År	Företagsgrupp				Summa
	Enmans-	Små	Mellanstora	Stora	
1993	521 463	1 067 546	186 850	57 537	1 833 398
1994	783 325	1 253 746	306 502	54 059	2 397 633
1995	746 304	1 310 430	482 662	136 802	2 676 198
1996	652 772	1 435 294	641 865	172 573	2 902 504
1997	531 474	1 599 971	722 128	211 160	3 064 735
1998	488 558	1 536 773	839 400	200 630	3 065 361

Svealand 1993-1998

År	Företagsgrupp				Summa
	Enmans-	Små	Mellanstora	Stora	
1993	573 017	828 236	211 447	53 738	1 666 439
1994	603 008	718 782	175 733	101 330	1 598 854
1995	547 181	798 469	272 411	97 394	1 715 455
1996	517 858	917 979	307 080	102 867	1 845 783
1997	633 572	1 046 524	364 458	111 659	2 156 213
1998	578 426	919 742	286 182	156 152	1 940 502

Götaland 1993-1998

År	Företagsgrupp				Summa
	Enmans-	Små	Mellanstora	Stora	
1993	784 482	776 648	370 879	158 941	2 090 950
1994	829 931	1 184 770	348 507	181 443	2 544 650
1995	998 868	1 305 508	467 214	189 191	2 960 781
1996	783 596	1 286 111	464 399	146 538	2 680 644
1997	840 522	1 003 210	531 535	271 931	2 647 199
1998	787 701	1 543 927	454 542	371 239	3 157 406

Arbetstimmar i olika typer av skogsarbete**Avverkning – hela landet 1993-1998**

År	Företagsgrupp				Summa
	Enmans-	Små	Mellanstora	Stora	
1993	456 952	1 083 990	298 523	95 605	1 935 070
1994	643 510	1 233 527	354 369	135 006	2 366 412
1995	614 828	1 359 164	488 486	184 032	2 646 509
1996	616 546	1 535 881	606 735	156 581	2 915 743
1997	572 265	1 563 062	641 226	277 359	3 053 913
1998	502 538	1 615 182	664 088	288 364	3 070 170

Norrland 1993-1998

År	Företagsgrupp				Summa
	Enmans-	Små	Mellanstora	Stora	
1993	214 162	439 081	70 658	28 860	752 760
1994	251 421	496 591	137 908	22 441	908 361
1995	228 970	563 917	198 178	62 373	1 053 438
1996	248 669	600 690	262 877	62 435	1 174 672
1997	209 756	709 370	300 569	93 594	1 313 288
1998	138 433	683 282	348 043	83 344	1 253 102

Svealand 1993-1998

År	Företagsgrupp				Summa
	Enmans-	Små	Mellanstora	Stora	
1993	92 375	324 256	88 017	15 189	519 837
1994	171 246	284 950	73 154	28 820	558 171
1995	117 454	304 413	110 297	29 114	561 277
1996	180 067	360 487	133 061	27 787	701 402
1997	183 619	424 243	132 753	46 770	787 384
1998	208 965	368 550	103 289	55 084	735 889

Götaland 1993-1998

År	Företagsgrupp				Summa
	Enmans-	Små	Mellanstora	Stora	
1993	150 416	320 654	139 848	51 556	662 474
1994	220 843	451 986	143 306	83 744	899 880
1995	268 403	490 834	180 011	92 545	1 031 793
1996	187 810	574 703	210 796	66 359	1 039 669
1997	178 891	429 450	207 904	136 996	953 240
1998	155 139	563 350	212 755	149 936	1 081 180

Terrängtransport – hela landet 1993-1998

År	Företagsgrupp				Summa
	Enmans-	Små	Mellanstora	Stora	
1993	868 857	843 480	234 783	95 461	2 042 579
1994	823 406	930 489	268 268	106 954	2 129 116
1995	852 298	1 099 850	389 428	145 742	2 487 316
1996	596 031	1 018 804	426 832	121 526	2 163 194
1997	615 410	1 124 696	476 152	173 875	2 390 133
1998	660 272	1 256 549	453 829	223 681	2 594 328

Norrland 1993-1998

År	Företagsgrupp				Summa
	Enmans-	Små	Mellanstora	Stora	
1993	176 963	353 845	62 670	14 066	607 544
1994	324 929	382 836	101 979	16 110	825 854
1995	344 318	437 334	160 055	48 871	990 578
1996	176 717	421 615	219 163	50 360	867 854
1997	164 193	538 927	234 554	66 975	1 004 649
1998	178 309	457 132	264 158	46 725	946 322

Svealand 1993-1998

År	Företagsgrupp				Summa
	Enmans-	Små	Mellanstora	Stora	
1993	331 766	239 126	71 212	8 847	650 950
1994	247 813	164 114	60 869	23 253	496 049
1995	227 093	249 272	84 369	35 284	596 017
1996	180 223	252 819	93 915	37 064	564 021
1997	175 077	355 598	104 183	39 631	674 489
1998	164 852	268 914	72 778	58 001	564 545

Götaland 1993-1998

År	Företagsgrupp				Summa
	Enmans-	Små	Mellanstora	Stora	
1993	360 128	250 509	100 902	72 548	784 086
1994	250 664	383 539	105 421	67 591	807 215
1995	280 887	413 244	145 004	61 588	900 723
1996	239 091	344 371	113 754	34 103	731 318
1997	276 139	230 171	137 415	67 269	710 995
1998	317 111	530 504	116 893	118 956	1 083 463

Flisskörd – hela landet 1993-1998

År	Företagsgrupp				Summa
	Enmans-	Små	Mellanstora	Stora	
1993	0	23 404	16 398	2 344	42 147
1994	3 270	61 480	8 449	6 332	79 530
1995	23 925	53 522	17 281	13 441	108 170
1996	20 342	13 430	13 779	13 091	60 641
1997	3 296	16 035	21 878	3 750	44 957
1998	11 665	76 001	16 203	9 189	113 058

Skogsvård – hela landet 1993-1998

År	Företagsgrupp				Summa
	Enmans-	Små	Mellanstora	Stora	
1993	72 102	96 097	12 490	4 233	184 922
1994	41 556	106 221	14 597	3 821	166 195
1995	51 000	76 721	22 576	3 124	153 422
1996	116 923	164 993	54 234	37 634	373 784
1997	101 857	103 760	68 320	28 954	302 891
1998	86 637	173 265	60 219	24 033	344 153

Övrigt skogsarbete – hela landet 1993-1998

År	Företagsgrupp				Summa
	Enmans-	Små	Mellanstora	Stora	
1993	2 100	8 766	12 685	2 344	25 897
1994	6 352	11 901	460	0	18 713
1995	2 253	11 390	2 090	0	15 734
1996	13 926	6 928	4 669	0	25 523
1997	13 908	6 773	4 499	0	25 179
1998	2 351	12 231	2 782	471	17 835

Norrland 1993-1998

År	Företagsgrupp				Summa
	Enmans-	Små	Mellanstora	Stora	
1993	0	4 684	0	0	4 684
1994	2 522	7 652	112	0	10 287
1995	986	7 009	1 185	0	9 180
1996	11 291	171	2 777	0	14 239
1997	5 665	4 346	3 160	0	13 171
1998	565	9 888	1 633	0	12 086

Svealand 1993-1998

År	Företagsgrupp				Summa
	Enmans-	Små	Mellanstora	Stora	
1993	1 869	2 381	0	0	4 250
1994	93	2 014	0	0	2 107
1995	49	1 714	697	0	2 460
1996	0	3 624	1 474	0	5 098
1997	2 860	949	1 339	0	5 148
1998	446	0	1 149	0	1 595

Götaland 1993-1998

År	Företagsgrupp				Summa
	Enmans-	Små	Mellanstora	Stora	
1993	231	1 701	12 685	2 344	16 962
1994	3 737	2 235	348	0	6 320
1995	1 218	2 667	209	0	4 094
1996	2 635	3 134	418	0	6 186
1997	5 382	1 477	0	0	6 859
1998	1 339	2 343	0	471	4 153

Övrig maskinanknuten tid – hela landet 1993-1998

År	Företagsgrupp				Summa
	Enmans-	Små	Mellanstora	Stora	
1993	174 480	315 650	87 578	34 986	612 694
1994	203 255	358 580	96 703	39 436	697 974
1995	204 178	358 087	126 752	40 740	729 758
1996	159 264	431 029	167 084	49 735	807 112
1997	192 449	406 993	191 251	66 367	857 060
1998	146 385	418 159	188 037	96 835	849 413

Norrland 1993-1998

År	Företagsgrupp				Summa
	Enmans-	Små	Mellanstora	Stora	
1993	58 308	129 806	22 823	3 464	214 401
1994	74 995	140 986	41 384	4 173	261 538
1995	79 936	126 145	61 402	10 148	277 630
1996	63 164	186 967	75 880	19 750	345 761
1997	54 933	199 376	94 555	18 083	366 947
1998	47 464	191 524	109 222	17 742	365 951

Svealand 1993-1998

År	Företagsgrupp				Summa
	Enmans-	Små	Mellanstora	Stora	
1993	44 977	90 253	28 289	5 809	169 328
1994	55 103	94 594	12 875	16 921	179 493
1995	36 886	85 266	28 232	10 100	160 483
1996	39 896	107 669	39 605	9 789	196 960
1997	75 993	112 461	43 753	15 780	247 986
1998	37 114	88 607	23 761	19 943	169 424

Götaland 1993-1998

År	Företagsgrupp				Summa
	Enmans-	Små	Mellanstora	Stora	
1993	71 194	95 591	36 467	25 712	228 964
1994	73 158	123 000	42 444	18 342	256 944
1995	87 356	146 677	37 119	20 492	291 644
1996	56 203	136 393	51 599	20 196	264 391
1997	61 524	95 156	52 943	32 504	242 127
1998	61 807	138 029	55 055	59 150	314 040

Annan tid – hela landet 1993-1998

År	Företagsgrupp				Summa
	Enmans-	Små	Mellanstora	Stora	
1993	304 472	301 042	106 719	35 245	747 478
1994	494 915	455 100	87 896	45 283	1 083 195
1995	543 872	455 673	175 674	36 306	1 211 524
1996	431 193	468 318	140 013	43 411	1 082 936
1997	506 383	428 386	214 796	44 446	1 194 012
1998	444 837	449 054	194 968	85 449	1 174 307

Norrland 1993-1998

År	Företagsgrupp				Summa
	Enmans-	Små	Mellanstora	Stora	
1993	44 870	100 057	19 626	11 148	175 701
1994	94 082	153 693	13 383	11 334	272 493
1995	65 532	150 426	48 325	11 336	275 619
1996	113 219	136 849	53 094	6 880	310 041
1997	61 546	104 912	64 627	18 747	249 833
1998	90 041	106 372	89 814	44 398	330 625

Svealand 1993-1998

År	Företagsgrupp				Summa
	Enmans-	Små	Mellanstora	Stora	
1993	95 801	121 706	21 810	18 740	258 057
1994	127 352	142 099	24 347	26 112	319 910
1995	137 161	94 949	43 522	14 749	290 381
1996	77 031	144 997	18 927	18 021	258 975
1997	172 735	128 884	56 483	521	358 622
1998	151 057	143 486	59 215	13 122	366 880

Götaland 1993-1998

År	Företagsgrupp				Summa
	Enmans-	Små	Mellanstora	Stora	
1993	163 801	79 279	65 283	5 357	313 720
1994	273 481	159 308	50 166	7 837	490 791
1995	341 178	210 298	83 828	10 221	645 525
1996	240 943	186 473	67 992	18 511	513 919
1997	272 103	194 591	93 686	25 178	585 557
1998	203 740	199 196	45 940	27 928	476 804

Typ av arbetare, antal efter arbetsgrupper**Summa familjearbetande – hela landet 1993-1998**

År	Företagsgrupp				Summa
	Enmans-	Små	Mellanstora	Stora	
1993	1 274	1 075	172	20	2 542
1994	1 475	1 226	195	27	2 922
1995	1 507	1 301	234	44	3 085
1996	1 328	985	163	10	2 486
1997	1 372	1 009	151	20	2 552
1998	1 309	1 027	162	23	2 521

Summa antal anställda – hela landet 1993-1998

År	Företagsgrupp				Summa
	Enmans-	Små	Mellanstora	Stora	
1993	452	1 300	410	175	2 336
1994	817	1 556	474	210	3 057
1995	744	1 862	817	322	3 744
1996	571	1 650	858	273	3 353
1997	510	1 582	1 009	378	3 478
1998	446	1 998	961	490	3 895

Antal kvinnor – hela landet 1993-1998

År	Företagsgrupp				Summa
	Enmans-	Små	Mellanstora	Stora	
1993	45	58	11	6	119
1994	111	127	24	4	266
1995	74	119	50	16	259
1996	51	68	28	0	147
1997	38	47	40	1	126
1998	12	149	43	9	213

Antal personer fördelade på familj och anställda i landsdelarna – hela landet 1993-1998

År	Norrland		Svealand		Götaland	
	Familj	Anställda	Familj	Anställda	Familj	Anställda
1993	634	383	523	291	825	295
1994	753	489	513	269	786	396
1995	706	498	609	288	868	383
1996	637	452	498	316	803	406
1997	615	454	596	319	795	400
1998	556	479	519	279	896	438
	3901	2755	3258	1762	4973	2318

Av Skogsstyrelsen publicerade Rapporter:

- 1985 Utvärdering av ÖSI-effekter mm
- 1985:1 Samordnad publicering vid skogsstyrelsen
- 1985:2 Beskrivning i tallfröplantager
- 1986:1 Bilvägslagrat virke 1984
- 1987:1 Skogs- och naturvårdsservice inom skogsvårdsorganisationen
- 1988:1 Mallar för ståndortsbonitering; Lathund för 18 län i södra Sverige
- 1988:2 Grusanalys i fält
- 1988:3 Björken i blickpunkten
- 1989:1 Dokumentation – Storkonferensen 1989
- 1989:2 Bok, ek och ask inom svenskt skogsbruk och skogsindustri
- 1990:1 Teknik vid skogsmarkskalkning
- 1991:1 Tätortsnära skogsbruk
- 1991:2 ÖSI; utvärdering av effekter mm
- 1991:3 Utboträffar; utvärdering
- 1991:4 Skogsskador i Sverige 1990
- 1991:5 Contortarapporten
- 1991:6 Participation in design of a system to assess Environmental Consideration in forestry a Case study of the greenery project
- 1992:1 Allmän Skogs- och Miljöinventering, ÖSI och NISP
- 1992:2 Skogsskador i Sverige 1991
- 1992:3 Aktiva Natur- och Kulturvårdande åtgärder i skogsbruket
- 1992:4 Utvärdering av studiekampanjen Rikare Skog
- 1993:1 Skoglig geologi
- 1993:2 Organisationens Dolda Resurs
- 1993:3 Skogsskador i Sverige 1992
- 1993:4 Av böcker om skog får man aldrig nog, eller?
- 1993:5 Nyckelbiotoper i skogarna vid våra sydligaste fjäll
- 1993:6 Skogsmarkskalkning – *Resultat från en fyraårig försöksperiod samt förslag till åtgärdsprogram*
- 1993:7 Betespräglad äldre bondeskog – *från naturvårdssynpunkt*
- 1993:8 Seminarier om Naturhänsyn i gallring i januari 1993
- 1993:9 Förbättrad sysselsättningsstatistik i skogsbruket – *arbetsgruppens slutrapport*
- 1994:1 EG/EU och EES-avtalet ur skoglig synvinkel
- 1994:2 Hur upplever "grönt utbildade kvinnor" sin arbetssituation inom skogsvårdsorganisationen?
- 1994:3 Renewable Forests - Myth or Reality?
- 1994:4 Bjursåsprojektet - *underlag för landskapsekologisk planering i samband med skogsinventering*
- 1994:5 Historiska kartor - *underlag för natur- och kulturmiljövård i skogen*
- 1994:6 Skogsskador i Sverige 1993
- 1994:7 Skogsskador i Sverige – *nuläge och förslag till åtgärder*
- 1994:8 Häckfägelinventering i en åkerholme åren 1989-1993
- 1995:1 Planering av skogsbrukets hänsyn till vatten i ett avrinningsområde i Gävleborg
- 1995:2 SUMPSKOG – ekologi och skötsel
- 1995:3 Skogsbruk vid vatten
- 1995:4 Skogsskador i Sverige 1994
- 1995:5 Långsam alkalisering av skogsmark
- 1995:6 Vad kan vi lära av KMV-kampanjen?
- 1995:7 GROT-uttaget. Pilotundersökning angående uttaget av trädrester på skogsmark
- 1995:8 The Capercaillie and Forestry. Reports No. 1-2 from the Swedish Field Study 1982-1988
- 1996:1 Women in Forestry – What is their situation?
- 1996:2 Skogens kvinnor – Hur är läget?
- 1996:3 Landmollusker i jämtländska nyckelbiotoper
- 1996:4 Förslag till metod för bestämning av prestationstal m.m. vid själverksamhet i småskaligt skogsbruk.
- 1996:5 Skogsvårdsorganisationens framtidsscenarier
- 1997:1 Sjövatten som indikator på markförsurning
- 1997:2 Naturvårdsutbildning (20 poäng) Hur gick det?
- 1997:3 IR-95 – Flygbildsbaserad inventering av skogsskador i sydvästra Sverige 1995
- 1997:4 Den skogliga genbanken (Del 1 och Del 2)
- 1997:5 Miljeu96 Rådgivning. Rapport från utvärdering av miljeurådgivningen
- 1997:6 Effekter av skogsbränsleuttag och askåterföring – *en litteraturstudie*
- 1997:7 Målgruppsanalys
- 1997:8 Effekter av tungmetallnedfall på skogslevande landsnäckor (*with English Summary: The impact on forest land snails by atmospheric deposition of heavy metals*)
- 1997:9 GIS-metodik för kartläggning av markförsurning – *En pilotstudie i Jönköpings län*

- 1998:1 Miljökonsekvensbeskrivning (MKB) av skogsbränsleuttag, asktillförsel och övrig näringskompensation
- 1998:2 Studier över skogsbruksåtgärdernas inverkan på snäckfaunans diversitet *(with English summary: Studies on the impact by forestry on the mollusc fauna in commercially uses forests in Central Sweden)*
- 1998:3 Dalaskog - Pilotprojekt i landskapsanalys
- 1998:4 Användning av satellitdata – hitta avverkad skog och uppskatta lövröjningsbehov
- 1998:5 Basketjoner och aciditet i svensk skogsmark - tillstånd och förändringar
- 1998:6 Övervakning av biologisk mångfald i det brukade skogslandskapet. *With a summary in English: Monitoring of biodiversity in managed forests*
- 1998:7 Marksvampar i kalkbarrskogar och skogsbeten i Gotländska nyckelbiotoper
- 1998:8 Omgivande skog och skogsbrukets betydelse för fiskfaunan i små skogsbäckar
- 1999:1 Miljökonsekvensbeskrivning av Skogsstyrelsens förslag till åtgärdsprogram för kalkning och vitalisering
- 1999:2 Internationella konventioner och andra instrument som behandlar internationella skogsfrågor
- 1999:3 Målklassificering i "Gröna skogsbruksplaner" - betydelsen för produktion och ekonomi
- 1999:4 Scenarier och Analyser i SKA 99 - Förutsättningar
- 2000:1 Samordnade åtgärder mot försurning av mark och vatten - Underlagsdokument till Nationell plan för kalkning av sjöar och vattendrag
- 2000:2 Skogliga Konsekvens-Analyser 1999 - Skogens möjligheter på 2000-talet
- 2000:3 Ministerkonferens om skydd av Europas skogar - Resolutioner och deklARATIONER
- 2000:4 Skogsbruket i den lokala ekonomin
- 2000:5 Aska från biobränsle
- 2000:6 Skogsskadeinventering av bok och ek i Sydsverige 1999
- 2001:1 Landmolluskfaunans ekologi i sump- och myrskogar i mellersta Norrland, med jämförelser beträffande förhållandena i södra Sverige
- 2001:2 Arealförluster från skogliga avrinningsområden i Västra Götaland
- 2001:3 The proposals for action submitted by the Intergovernmental Panel on Forests (IPF) and the Intergovernmental Forum on Forests (IFF) - in the Swedish context
- 2001:4 Resultat från Skogsstyrelsens ekenkät 2000
- 2001:5 Effekter av kalkning i utströmningsområden *med kalkkross 0 - 3 mm*
- 2001:6 Biobränslen i Söderhamn
- 2001:7 Entreprenörer i skogsbruket 1993-1998

Av skogsstyrelsen publicerade Meddelanden:

- 1985:1 Fem år med en ny skogspolitik
1985:2 Eldning med helved och flis i privatskogsbruket/virkesbalanser 1985
1986:1 Förbrukningen av trädbränsle i s.k. mellanskaliga anläggningar/virkesbalanser 1985
1986:3 Skogsvårdsenkäten 1984/virkesbalanser 1985
1986:4 Huvudrapporten/virkesbalanser 1985
1986:5 Återväxttaxeringen 1984 och 1985
1987:1 Skogsvårdsorganisationens årskonferens 1986
1987:2 Återväxttaxeringen 1984 – 1986
1987:3 Utvärdering av samråden 1984 och 1985/skogsbruk – rennärning
1988:1 Forskningsseminarium/skogsbruk – rennärning
1989:1 Skogsvårdsorganisationens årskonferens 1988
1989:2 Gallringsundersökningen 1987
1991:1 Skogsvårdsorganisationens årskonferens 1990
1991:2 Vägplan -90
1991:3 Skogsvårdsorganisationens uppdragsverksamhet
– Efterfrågade tjänster på en öppen marknad
1991:4 Naturvårdshänsyn – Tagen hänsyn vid slutavverkning 1989–1991
1991:5 Ekologiska effekter av skogsbränsleuttag
1992:1 Svanahuvudsvägen
1992:2 Transportformer i väglöst land
1992:3 Utvärdering av samråden 1989-1990 /skogsbruk – rennärning
1993:1 Skogsvårdsorganisationens årskonferens 1992
1993:2 Virkesbalanser 1992
1993:3 Uppföljning av 1991 års lövträdsplantering på åker
1993:4 Återväxttaxeringarna 1990-1992
1994:1 Plantinventering 89
1995:1 Skogsvårdsorganisationens årskonferens 1994
1995:2 Gallringsundersökning 92
1995:3 Kontrolltaxering av nyckelbiotoper
1996:1 Skogsstyrelsens anslag för tillämpad skogsproduktionsforskning
1997:1 Naturskydd och naturhänsyn i skogen
1997:2 Skogsvårdsorganisationens årskonferens 1996
1998:1 Skogsvårdsorganisationens Utvärdering av Skogspolitiken
1998:2 Skogliga aktörer och den nya skogspolitiken
1998:3 Föryngringsavverkning och skogsbilvägar
1998:4 Miljöhänsyn vid föryngringsavverkning - Delresultat från Polytax
1998:5 Beståndsanläggning
1998:6 Naturskydd och miljöarbete
1998:7 Røjningsundersökning 1997
1998:8 Gallringsundersökning 1997
1998:9 Skadebilden beträffande fasta fornlämningar och övriga kulturmiljövården
1998:10 Produktionskonsekvenser av den nya skogspolitiken
1998:11 SMILE - Uppföljning av sumpskogsskötsel
1998:12 Sköter vi ädellövskogen? - Ett projekt inom SMILE
1998:13 Riksdagens skogspolitiska intentioner. Om mål som uppdrag till en myndighet
1998:14 Swedish forest policy in an international perspective. (Utfört av FAO)
1998:15 Produktion eller miljö. (En mediaundersökning utförd av Göteborgs universitet)
1998:16 De trädbevuxna impedimentens betydelse som livsmiljöer för skogslevande växt- och djurarter
1998:17 Verksamhet inom Skogsvårdsorganisationen som kan utnyttjas i den nationella miljöövervakningen
1998:18 Auswertung der schwedischen Forstpolitik 1997
1998:19 Skogsvårdsorganisationens årskonferens 1998
1999:1 Nyckelbiotopsinventeringen 1993-1998. Slutrapport
1999:2 Nyckelbiotopsinventering inom större skogsbolag. En jämförelse mellan SVOs och bolagens inventeringsmetodik
1999:3 Sveriges sumpskogar. Resultat av sumpskogsinventeringen 1990-1998
2001:1 Skogsvårdsorganisationens Årskonferens 2000
2001:2 Rekommendationer vid uttag av skogsbränsle och kompensationsgödsling
2001:3 Kontrollinventering av nyckelbiotoper år 2000

Beställning av Rapporter och Meddelanden

Skogsvårdsstyrelsen i ditt län
eller
Skogsstyrelsen,
Förlaget
551 83 JÖNKÖPING
Telefon: 036 – 15 55 92
vx 036 – 15 56 00
fax 036 – 19 06 22
e-post: sksforlag.order@svo.se
www.svo.se/forlag

I Skogsstyrelsens författningssamling (SKSFS) publiceras myndighetens föreskrifter och allmänna råd. Föreskrifterna är av tvingande natur. De allmänna råden är generella rekommendationer som anger hur någon kan eller bör handla i visst hänseende.

I Skogsstyrelsens Meddelande-serie publiceras redogörelser, utredningar m.m. av officiell karaktär. Innehållet överensstämmer med myndighetens policy.

I Skogsstyrelsens Rapport-serie publiceras redogörelser och utredningar m.m. för vars innehåll författaren/författarna själva ansvarar.

Skogsstyrelsen publicerar dessutom fortlöpande: Foldrar, broschyrer, böcker m.m. inom skilda skogliga ämnesområden.

Skogsstyrelsen är också utgivare av tidningen Skogseko.

1991-1998 har Statistiska Centralbyrån (SCB) genomfört en årlig enkätundersökning riktad till entreprenörerna i skogs-bruket, som genomförts på uppdrag av Skogsstyrelsen..

Antalet företag i den s.k. entreprenörs-branschen har ökat under perioden 1993-98, från ca 2 100 till ungefär 2 350. Antalet enmansföretag är i stort oförändrat. Den största relativa ökningen har skett för företag med 10 eller fler anställda. Tendensen är allra tydligast i Norrland, medan det för Svealand och Götaland framstår ett mer blandat resultat.

Undersökningen belyser också vilken typ av personer som är aktiva inom företagen, om de är familjemedlemmar eller anställda och hur många av dessa som är kvinnor.