

RAPPORT
8E
2001

Fornlämningar och kulturmiljöer i skogsmark

Cecilia Hällström, Lars Karlsson, Leif Gren,
Eva Myrdal-Runebjer, Örjan Kardell, Dan Lorén

© Skogsstyrelsen december 2001

Författare

Cecilia Hällström, Skogsvårdsstyrelsen Dalarna/Gävleborg

Lars Karlsson, Skogsvårdsstyrelsen Jönköping/Kronoberg

Leif Gren, Riksantikvarieämbetet

Eva Myrdal-Runebjer, Skogsvårdsstyrelsen Värmland/Örebro

Örjan Kardell, Sveriges Lantbruksuniversitet

Dan Lorén, Länsstyrelsen Gävleborg

Fotograf

© Michael Ekstrand, Skogsstyrelsen

© Bo Sandberg, Läns museet Gävleborg

Papper

brilliant copy

Tryck

JV, Jönköping

Upplaga

600 ex

ISSN 1100-0295

BEST NR 1699

Skogsstyrelsens förlag
551 83 Jönköping

Fornlämningar och kulturmiljöer i skogsmark

**Hällström C., Karlsson L., Gren L.,
Myrdal-Runebjer E., Kardell Ö. och Lorén D.**

Förord

Skogsstyrelsen har fått i uppdrag av regeringen att utvärdera effekterna av skogspolitiken och redovisa detta senast den 31 december 2001. Effekterna på den biologiska mångfalden utvärderas ihop med Naturvårdsverket. Arbetet är organiserat i ett gemensamt projekt ”Skogsvårdsorganisationens utvärdering av skogspolitikens effekter – SUS 2001”.

Den senaste utvärderingen av skogspolitiken (SUS) genomfördes under 1997 och presenterades i januari 1998. SUS hade som primärt mål att utvärdera effekterna av den ”nya skogspolitiken” som fastställdes av riksdagen i maj 1993. Nu är inte längre den rådande skogspolitiken ny och uppdraget denna gång är att utvärdera i vidare termer. Den föreliggande utvärderingen (SUS 2001) kommer dock att lägga särskild vikt på effekterna av 1993 års skogspolitik.

Projektet som genomförs under åren 2000-2001 skall beskriva effekterna av skogspolitiken och jämföra nuläget med uppsatta mål (skogspolitiska mål, skogliga sektorsmål och beslutade miljö kvalitetsmål). Vi vet genom inventeringar och andra källor ganska väl hur Sveriges skogar ser ut, sköts och nyttjas i nuläget. Orsaken till varför åtgärder utförs eller inte och därmed påverkar skogstillståndet, miljötillståndet i skog och skogsbrukandets inriktning på lång sikt är emellertid inte lika välkänt och betydligt svårare att dokumentera och analysera. Detta är dock uppgiften för SUS 2001 och då med särskild vikt vid att kunna peka ut vilka effekter skogspolitiken bidrar med.

Föreliggande rapport behandlar ”Fornlämningar och kulturmiljöer i skogen” – omfattningen av dessa i skogen och hur skogsbruket sköter hänsynen till dessa. Vilka problem finns för skogsbruket i hänsynstagandet, hur verkar skogspolitiken och SVO tillsammans med Riksantikvarieämbetet och länsstyrelserna för att värna kulturarvet i skogen, vilka brister finns i detta arbete och vad bör förbättras är alla frågor som behandlas i rapporten.

Cecilia Hällström vid Skogsvårdsstyrelsen i Dalarna-Gävleborg är huvudförfattare och har varit ansvarig för uppdragets genomförande. Till sin hjälp har hon haft en mindre projektgrupp bestående av Mårten Aronsson Skogsstyrelsen, Leif Gren Riksantikvarieämbetet, Örjan Kardell SLU, Dan Lorén Länsstyrelsen i Gävleborg, Lars Karlsson SVSFG och Eva Myrdal-Runebjer SVSST. Rapporten ingår i Skogsstyrelsens rapportserie, där författarna står för innehållet. Detta innebär att rapporten inte nödvändigtvis i alla dess delar beskriver Skogsstyrelsens officiella syn. Inom projektet SUS 2001 kommer utvärderingens officiella slutsatser och ställningstaganden att avrapporteras i projektets huvudrapport (Meddelande 2002:1).

Jönköping i november 2001

*Håkan Wirtén
Skogsdirektör
Skogsstyrelsen*

*Tomas Thuresson
Projektledare SUS 2001
Skogsstyrelsen*

Innehållsförteckning

FÖRORD	1
1. SAMMANFATTNING.....	1
2. BAKGRUND OCH SYFTE.....	3
3. HISTORIK.....	3
4. KULTURMINNESLAGEN.....	4
4.1. KULTURMINNESLAGENS BESTÄMMELSER OM FASTA FORNLÄMNINGAR	4
5. SKOGSVÅRDSLAGEN OCH DESS TILLÄMPNING.....	7
6. FORNMINNESREGISTRET.....	8
7. KULTURLÄMNINGAR I SVERIGE	10
8. PROJEKTET ”SKOG OCH HISTORIA”.....	11
9. ÄRENDEHANDLÄGGNING OCH SAMARBETET MELLAN MYNDIGHETER, SKOGSBRUKARE OCH ÖVRIGA AKTÖRER.....	13
9.1. VÄRMLAND-ÖREBRO	13
9.2. DALARNA-GÄVLEBORG.....	14
9.3. SAMARBETET MELLAN MYNDIGHETER, MARKÄGARE OCH ÖVRIGA AKTÖRER.....	14
9.4. EXEMPEL PÅ NÅGRA TÄNKBARA ORSAKER TILL SKADOR PÅ FORN- OCH KULTURLÄMNINGAR	15
10. SKADOR PÅ FORN- OCH KULTURLÄMNINGAR.....	17
10.1. POLYTAX	17
10.2. D1. HELA LANDET.....	17
10.3. D5/7. HELA LANDET	17
10.4. RIKSANTIKVARIEÄMBETETS UNDERSÖKNING	18
10.5. SKADOR PÅ KULTURLÄMNINGAR I GÄVLEBORGS LÄN	19
11. FORN- OCH KULTURLÄMNINGARS PÅVERKAN PÅ SKOGSBRUKET.....	20
11.1. FASTA FORNLÄMNINGAR	20
12. RÅDGIVNING, UTBILDNINGSBEHOV OCH ENKÄTANALYS.....	23
12.1. ENKÄTANALYS	24
13. ANALYS.....	26
13.1. MÅLEN	26
13.2. EFFEKTEN AV SKOGSPOLITIKEN	26
14. REFERENSER	28
BILAGOR.....	29
14.1. ENKÄTRESULTAT.....	29

1. Sammanfattning

Under 1800-talet utfärdades flera förordningar för skyddet av fornlämningar i Sverige, dessa dock var otydliga och otillräckliga. Först 1942 antogs en ny lag där *"alla fornminnen var ställda under lagens hägn"* och varje fornlämning hade rätt till ett skyddsområde. Vidare att den som ville *"rubba, förändra eller borttaga"* en fast fornlämning skulle efter givet tillstånd bekosta en vetenskaplig undersökning. Kulturminneslagen kompletterades i vissa avseenden 1988, Lag (1988:950) om kulturminnen m.m., då alla de antikvariska skyddsinstrumenten sammanfördes till en kulturminneslag (Selinge 1994).

De underlag som har använts vid arbetet med *"Fornlämningar och kulturmiljöer i skogsmark"*, ett delprojekt i SUS 2001, Skogsvårdsorganisationens utvärdering av skogspolitikens effekter, bygger på den enkät som skickades ut till fältpersonalen inom SVO (439 svar). Fältpersonalen fick bland annat svara på frågor om vilken kunskap de hade, vad de behövde mer utbildning och information om, var de hämtade sin information, vilken inställning de har till forn- och kulturlämningar och hur ofta de kommer i kontakt med dem. Förutom enkäten så har Skogsvårdslagen, Lagen om kulturminnen mm, tidigare rapporter och skrivelser i ämnet använts, bland annat Riksantikvarieämbetets undersökningar över skadade fornlämningar i skogsmarken. En stor del av underlaget utgörs även av kontakter med berörda myndigheter (SVO, Länsstyrelser, Raä), specialister inom berörda områden (läns museer och SLU), skogsbolag och markägare. Detta för att få en helhetssyn över hur man förhåller sig till ämnet.

I Skogsvårdslagen (1979:429) fanns endast kulturmiljövården i föreskrifterna och de allmänna råden. Det skulle dröja till den 1 juli 1991 innan kulturmiljövården för första gången kom in i den dåvarande 21 § SVL. Från och med omarbetningen av lagen (1993:553) kom natur- och kulturmiljövården att ligga under 30 §.

Under 1990-talet har det skett flera och utökade satsningar på kulturmiljöfrågorna inom skogsvårdsorganisationen, då främst i form av kampanjen *"Kulturmiljövård i Skogen"* och med projektet *"Skog och Historia"*. Men även i form av ökade anslag av NOKÅS-bidrag (Natur- och kulturvårdande åtgärder i skogen).

Det har under de senaste decennierna framkommit att fornlämningar skadas i samband med skogsbruk. I Skogsstyrelsens meddelande 9-1998 *"Skadebilden beträffande fasta fornlämningar och övriga kulturmiljövården"* samt Riksantikvarieämbetets rapport *"Studie av skador på fornlämningar i skogsmark"*.

I Skogsvårdsorganisationens, *"Mål för ett hållbart skogsbruk – Nationella sektorsmål"* tar skogspolitikerna sin utgångspunkt i en vision om att skogsnäringen även i framtiden skall bibehållas som en av våra viktigaste exportnäringar. Vidare att nyttjandet av skogen och skogsmarken skall kännetecknas av ett mångbruk där olika intressen tillgodoses och ekosystemet brukas på ett sätt som bevarar deras långsiktiga produktionsförmåga och den biologiska mångfalden. I den nya skogspolitikerna har miljömålet jämförts med produktionsmålet och med målsättningen att skogens kulturmiljövården samt dess estetiska och sociala värden skall värnas. Det nationella sektorsmålet för år 2003 är att fasta fornlämningar bevaras i oskadat skick och att övriga kulturmiljöer vårdas så att full hänsyn tas på huvuddelen av arealen.

Skogsstyrelsens projekt *"Skog och Historia"* har i stor utsträckning bidragit till att värdefulla kulturmiljöer bevaras och synliggörs. Projektet har även haft en stor betydelse för utveckling mot en allt större förståelse för kulturmiljöfrågor. Kampanjen *Kulturmiljövård i Skogen* (1993-95) har haft en positiv inverkan på kunskapsläget och förståelsen för att skydda och vårda det gemensamma kulturarvet. Avsättningen av NOKÅS medel (Natur- och kulturvårdande åtgärder i skogsbruket) för upprustning och återställning av värdefulla kulturmiljöer i skogen har bidragit till att skapa en god närmiljö samt givit möjligheter till rekreation och rika upplevelser i skog och mark.

Mycket har hänt under 1990-talet men det finns mycket kvar att göra. Skogsvårdslagen har förbättrats i och med att kulturmiljövården infördes i lagen 1991. De stora satsningarna i form av ”Skog och Historia” och kampanjen ”Kulturmiljövård i Skogen” har på ett positivt sätt bidragit till att lyfta fram dessa viktiga frågor. För att nå målen behöver vi en fördjupad utbildning och kunskap så att vi på ett adekvat sätt kan informera bolag, entreprenörer och markägare hur de ska utföra de olika skogliga åtgärderna utan att forn- och kulturlämningar kommer till skada.

2. Bakgrund och Syfte

I maj 1993 antog riksdagen förslaget till den nya skogspolitiken som lämnades i regeringens proposition 1992/93:226, "En ny skogspolitik". Den nya skogspolitiken syftar till att åstadkomma en varaktig hushållning med skogarna och ett långsiktigt bevarande av skogsmarkens naturgivna produktionsförmåga och skogens ekosystem.

Miljömålet har jämförts med produktionsmålet och de övergripande målen med miljöpolitiken är att skydda människors hälsa, bevara den biologiska mångfalden, hushålla med uttaget av naturresurser så att de kan utnyttjas långsiktigt samt skydda natur- och kulturlandskapet (Proposition 1997/98:145).

Syftet med följande utvärdering är att beskriva dels vilka effekter skogspolitiken har på forn- och kulturlämningar, dels de lokala problem som uppstår för skogsbruket på grund av forn- och kulturlämningar samt att beskriva de skogspolitiska medlen och andra politiska instrument inom området och effekterna av dessa.

3. Historik

I renässansens Europa stod antikens kultur i centrum för den lärda världens intresse, men även i de nordligare länderna kom det egna kulturarvet att bli uppmärksammat. Redan på 1400-talet fanns även dessa nationella strömningar i Sverige. Under 1600-talet fick lantmätnarna till uppgift att uppmärksamma fornlämningar på sina kartor över byar och gårdar (Selinge 1994).

År 1666 stiftades Sveriges första fornminneslag, "*Placat och Påbudh om Gamble Monumenter och Antiquiteter*". Skyddet omfattade alla fornlämningar på krono- och skattejord. Fornlämningsbegreppet var vitt definierat och förutsättningarna för att aktivt tillämpa lagen var små. Men tack vare stabiliteten i bondesamhällets bruk och traditioner var inte lämningarna direkt hotade. År 1667 inrättades ett antikvitetskollegium i Uppsala vars uppgift var att forska om "*antikviteterna*" och 1684 kom en förordning om fornfynd som i huvudsak berörde myntskatter. Redan under 1600-talet tillkom alltså de grundstenar som vården av det arkeologiska kulturarvet ännu vilar på; dokumentation, forskning, lagskydd, samverkan med kartproduktionen samt information (Selinge 1994).

Under 1800-talet utfärdades flera förordningar, dessa var dock otydliga och otillräckliga. Först 1942 antogs en ny lag (Förordningen 1942:926 om fornminnen) där "*alla fornminnen var ställda under lagens hägn*" och varje fornlämning hade rätt till ett skyddsområde. Vidare att den som ville "*rubba, förändra eller borttaga*" en fast fornlämning skulle efter givet tillstånd bekosta en vetenskaplig undersökning. Lagen och den 1937 beslutade samverkan mellan fornminnesinventeringen och utgivningen av den ekonomiska kartan fick till följd att möjligheterna för bevakning och undersökning av fornlämningar ökade. Här lades även grunden för den moderna arkeologiska kulturminnesvården. Kulturminneslagen kompletterades i vissa avseenden 1988, då alla de antikvariska skyddsinstrumenten sammanfördes till en kulturminneslag (Selinge 1994).

4. Kulturminneslagen

Riksantikvarieämbetet har tagit fram allmänna råd till 2 kap. lag (1988:950) om kulturminnen, råden finns presenterade i skriften Fornlämningar och skogsbruk (1988). De allmänna råden visar hur man bör förfara då fasta fornlämningar berörs av skogsbruket. Vidare behandlas de särskilda samrådsformer som ger länsstyrelsen möjligheter att bevaka fornlämningsvårdens intressen i skogen.

Ett rationellt skogsbruk kan förenas med ett tillfredsställande skydd för de fasta fornlämningarna om följande förutsättningar uppfylls.

Följande är Riksantikvarieämbetets råd;

1. Skogsbrukaren, oavsett om han är markägare, förvaltare eller på annat sätt förfogar över skogen och därmed ansvarar för planerade skogsbruksåtgärder, är enligt 2 kap 10 § KML skyldig att *ta reda på om* åtgärden berör en fornlämning.

I sådant fall skall han också *samråda* med länsstyrelsen. I skogsbrukarens skyldighet ingår även ett ansvar för att *informera* underställd personal om eventuella fornlämningar och de restriktioner som då gäller.

2. Länsstyrelsen får kopia på avverkningsanmälningar som skogsbrukaren är skyldig att göra till skogsvårdsstyrelsen. Länsstyrelsen bör då skicka ett meddelande till skogsbrukaren med information om hur förnygringsavverkningen kan genomföras utan att fornlämningar inom området kommer till skada. Vidare bör länsstyrelsen ta initiativ till en granskning av hur de *förnygringsåtgärder* i form av markberedning m.m. som följer på avverkningen skall utföras. Skogsbrukaren informeras om att en granskning kommer att leda fram till att länsstyrelsen fattar *beslut* enligt 2 kap 12 § KML om *tillstånd* till skogsbruksåtgärder inom fornlämningsområdet med vissa restriktioner/villkor enligt 2 kap 13 § samma lag.

3. Väntetiden mellan avverkning och markberedning för skogsförnygring bör *länsstyrelsen* använda för att närmare bestämma villkoren för denna. Det kan ofta vara praktiskt att gemensamt med skogsbrukaren på platsen gå igenom förutsättningarna för markberedning utan skadeverkningar. Men i vissa fall får beslutet fattas på grundval av tillgängliga handlingar: fornlämningsregistret och den ekonomiska kartan. Till länsstyrelsens beslut bör fogas en *karta* med tydlig avgränsning *av fornlämningsens närområde* eller annat område där särskilda restriktioner/villkor skall gälla.

4. I praktiken måste också vissa, av olika anledningar särskilt känsliga eller svårupptäckta fornlämningar markeras i fält.

4.1. Kulturminneslagens bestämmelser om fasta fornlämningar

Skyddet för fornlämningarna följer direkt av lagen. Alla fornlämningar - oavsett om de är utmärkta på kartor eller blir kända på annat sätt - omfattas av KML. Det behövs således inte något särskilt beslut för att bestämmelserna skall gälla. Detsamma gäller fornlämningsområdet.

4.1.1. Fornlämningsområde

Inte bara fornlämningen utan även ett område kring denna är skyddat. Enligt 2 kap 2 § KML hör till en fornlämning ett så stort område som behövs för att bevara lämningen och ge den ett tillräckligt utrymme. Härigenom skapas förutsättningar bl.a. för att förklara och förstå fornlämningen i dess forntida sociala och ekonomiska sammanhang. Fornlämningsområdet är som regel avsevärt större än det område som på den ekonomiska kartan markeras med en pricklinje vid tecknet R . Markeringen på den ekonomiska kartan visar endast fornlämningsens synliga begränsning.

Fornlämningsområdets storlek beror av fornlämningsens art och betydelse. När man avgränsar ett fornlämningsområde försöker man fånga in det landskapsrum som har betydelse för kunskapen om fornlämningen samt det område som behövs för att skydda den.

Länsstyrelsen kan fastställa gränsen för ett fornlämningsområde, men vanligare är att länsantikvarien, utan att i övrigt ta ställning till var gränsen går, bedömer om de olika skogsbruksåtgärderna berör fornlämningsområdet. När detta är fallet skall länsstyrelsen bedöma om åtgärderna är av sådan art att de fordrar tillstånd enligt KML.

4.1.2. Ingrepp, villkor och kostnad

Generellt gäller att man inte utan tillstånd får förändra eller skada fornlämningar eller det område på marken som hör till fornlämningen. Detta gäller oavsett om fornlämningen ligger i skogen eller på annan mark. Det är förbjudet att utan tillstånd rubba, ta bort, gräva ut, täcka över eller genom bebyggelse, plantering eller på annat sätt ändra eller skada en fast fornlämning (2 kap 6 § KML).

Huvudsyftet med bestämmelserna i KML är att bevara fornlämningarna i oskadat skick. Men länsstyrelsen har möjlighet att göra undantag från denna princip. Detta sker genom avvägning mellan intresset att göra ett ingrepp och det allmänna intresset att bevara fornlämningen och dess miljö.

Om länsstyrelsen lämnar tillstånd till ingrepp i fornlämningsområdet får den förena detta med vissa villkor (2 kap 13 § KML). Villkoren kan antingen innebära att en arkeologisk undersökning skall föregå ingreppet eller att särskilda åtgärder skall vidtas för fornlämningens skydd t.ex. genom att en del av fornlämningsområdet undantas från "normalt" skogsbruk. Dvs. skogsbruk får ske, men med särskilda, anpassade metoder. De kostnader som följer av villkoren skall enligt huvudregeln i 2 kap 14 § KML bäras av det företag som förorsakat dem. Ersättning för fördyring, t.ex. genom manuell markberedning, kan inte ges.

4.1.3. Skogsbrukaren

Med skogsbrukare avses den som utför eller låter utföra ett arbetsföretag av skoglig karaktär. Förutom skogsmarkens ägare kan det alltså vara fråga om en fysisk eller juridisk person som har förfoganderätt över skogen, t.ex. en rotpostuppköpare. En skogsbrukare kan också vara en förvaltare eller ett förvaltningsbolag som självständigt sköter skogen på uppdrag.

I princip är alla skogliga åtgärder som innebär markingrepp inom ett fornlämningsområde tillståndspliktiga enligt KML. Föryngringsavverkning, röjning, gallring och uttransport av virke kan dock utföras utan sådant tillstånd, så länge åtgärden inte samtidigt innebär skada, övertäckning eller annan förbjuden verksamhet enligt 2 kap 6 § KML.

Avverkning och återbeskogning bör i stort kunna förenas med kulturminnesvårdens intresse. Föryngringsåtgärder måste dock utföras på ett sådant sätt, att fornlämningen och dess närmiljö inte skadas eller förändras. Detta medför att skogsbruk i praktiken inte kan bedrivas på den synliga delen av fornlämningen. I fornlämningens närmiljö måste skogsbruket kringgärdas av restriktioner. Dessa avtar gradvis ju mer perifert skogsbruksåtgärderna ligger i förhållande till fornlämningen.

Länsstyrelsens beslut att tillåta föryngringsåtgärder inom fornlämningsområdet måste som regel förenas med villkor till skydd för fornlämningen. Länsstyrelsen bör bl.a. redovisa på karta fornlämningens närområde, där särskilt angivna restriktioner för skogsbruket skall gälla. Två villkor bör enligt RAÄ: s bestämda uppfattning alltid anges; skogsbrukare åläggs dels att tydligt markera gränsen för detta område i terrängen, dels att underrätta var en och som på hans uppdrag arbetar i skogen om beslutets innebörd.

Efter avverkningen bör fornlämningens närområde grovstädas från ris och annat skogsavfall. Detta bör spridas eller läggas upp utanför området. Avfallet får inte brännas inom fornlämningsområdet.

Stickvägar kan anläggas inom fornlämningens närområde under förutsättning att de inte berör själva fornlämningen. För att skydda markytan skall vid behov vägen täckas av kvistar och annat skogsavfall.

Basvägar bör i första hand anläggas utanför eller i utkanten av fornlämningsområdet. Om vägen innebär mer omfattande anläggningsarbete med markingrepp inom fornlämningsområdet, bör ingreppet jämföras med det som förorsakas av en skogsbilväg. Särskilt tillstånd enligt KML skall då inhämtas.

4.1.4. Föryngringsåtgärder

Markberedning och plantering är åtgärder som fordrar länsstyrelsens tillstånd enligt 2 kap 12 § KML om ett fornlämningsområde berörs. Länsstyrelsens beslut avser således ett tillstånd till maskinell markberedning inom fornlämningsområde med villkoret att denna inte får bedrivas inom fornlämningsens närområde. Någon särskild bedömning av fornlämningsområdets utsträckning utanför närområdet behöver inte göras om länsstyrelsen bedömer att skogsbruket där kan bedrivas utan särskilt tillstånd enligt KML. Givetvis spelar fornlämningsens art och betydelse även stor roll för bedömningen av närområdets omfattning.

Länsstyrelsen kan som särskilt villkor föreskriva viss typ av maskinell markberedning inom den del av fornlämningsområdet som ligger utanför fornlämningen närområde. Inom detta område - som på kartan avgränsats av länsstyrelsen - bör endast manuell markberedning förekomma. Mellan de synliga delarna i en fornlämning får markberedning över huvud taget inte förekomma.

Markägaren bör uppmanas att frivilligt ta bort sådana plantor som genom självföryngring slår rot på synliga fornlämningar. Den viktigaste rensningen av plantor som växer direkt på en fornlämning sker dock först vid röjning och gallring när risken för fortsatt självföryngring minskat.

Plantering på tidigare skogbevuxen mark kan som regel godtas även ur antikvarisk synvinkel genom att en reglerad plantering kan bidra till att förhindra en oönskad igenväxning med sly. Villkoret för planteringstillstånd inom fornlämningsens närområde är att planteringen sker manuellt och att plantorna inte sätts på eller omedelbart invid de synliga anläggningarna. Ett fornlämningsområde som markvårdas enligt ett särskilt fornvårdsprogram får som regel inte planteras. Val av planta bör i första hand ske med hänsyn till skogliga synpunkter. I undantagsfall kan val av plantor göras till ett villkor enligt KML.

Plantering på tidigare inte beskogad mark kan också beröra fasta fornlämningar. Igenväxande ängs- och hagmarker innehåller ofta gravfält och andra fornlämningar. Tillstånd till plantering bör prövas mot risken för oreglerad sly- och torvtillväxt i de fall marken inte kan upptas till vård eller bete. Vid tillstånd kan det vara befogat att genom villkor enligt 2 kap 13 § KML styra plantvalet för att i görligaste mån bibehålla den tidigare markkaraktären. När planteringen gäller åkermark med fornlämningar är det främst boplatser och överodlade gravar som kan komma att beröras av åtgärderna. Länsstyrelsens tillstånd enligt KML skall i sådana fall alltid inhämtas. Innan länsstyrelsen beslutar i ärendet kan den behöva skaffa sig ett förbättrat underlag för beslutet genom en förundersökning. Kostnaden för detta skall enligt 2 kap 14 § KML bestridas av arbetsföretaget.

Röjning och gallring innebär ofta arbetsmoment som liknar dem som ovan berörs i samband med föryngringsavverkning. Åtgärderna bedöms inte som något större hot mot fornlämningen och bör kunna genomföras inom fornlämningsens närområde under iakttagande av viss hänsyn till fornlämningen. Detta innebär bl. a. att området bör grovrensas och att skogsavfallet sprids utanför närområdet. Eventuell bränning måste ske utanför fornlämningsområdet.

5. Skogsvårdslagen och dess tillämpning

Kulturlämningar har sällan en stor areell yttäckning. Det kan dock förekomma rikligt med exempelvis kolbottnar inom ett och samma område. Men i och med att det inte finns något "kulturmiljöområde" som omger kulturlämningarna (till skillnad mot för fornlämningsområde) så bör problemen för markägaren vara ringa. Vidare träder intrångsbegränsningen i kraft om markanvändningen avsevärt försvåras *Lag (1998:1538)*.

Det finns en problematik i Skogsvårdslagens 30 § som bör belysas och det är intresse motsättningen som kan råda mellan natur- och kulturvård. I enlighet med god naturvård skall den biologiska mångfalden gynnas så mycket som möjligt, vilket t. ex. innebär att gamla träd och lövträd sparas ibland. Men när dessa växer på eller i närheten av en kulturlämning som inte skyddas av 2 kap. lagen (1988:950) om kulturminnen m.m. så kan de två intressena ställas mot varandra. För att skydda och vårda kulturlämningen, t ex en tjärdal eller torplämning bör träden i normalfallet tas bort. Detta för att inte skador ska uppstå vid exempelvis en stormfällning.

Även under rubriken "Allmänna råd, Träd, trädssamlingar och döda träd" finns liknande exempel. I andra stycket har följande råd givits; -" äldre träd invid myrstackar, stenmurar, hägnader, ägo gränser och i rösen bör lämnas kvar". I många fall kan detta råd ge negativa konsekvenser.

Föreskrifterna säger även att; "Om det inte är möjligt att inom ramen för intrångsbegränsning ta all den hänsyn som föreskrifterna kräver, skall hänsyn i första hand tas till de arter som enligt Naturvårdsverkets beslut den 10 maj 2000 är rödlistade." Detta kan med andra ord tolkas som att Skogsvårdslagen i en prioriteringssituation i första hand värnar om naturvårdsintressena och kulturlämningarna kommer i andra hand.

6. Fornminnesregistret

I Riksantikvarieämbetets fornminnesregister (FMR) finns beskrivningar och lägesbestämningar av samtliga de forn- och kulturlämningar som fornminnesinventeringen har registrerat. Antalet registerposter - dvs. nummer i det sockenvis förda registret - uppgår till drygt 380.000. Antalet enskilda objekt är betydligt flera, eftersom varje fornlämningsnummer, ofta innehåller beskrivningar av flera objekt.

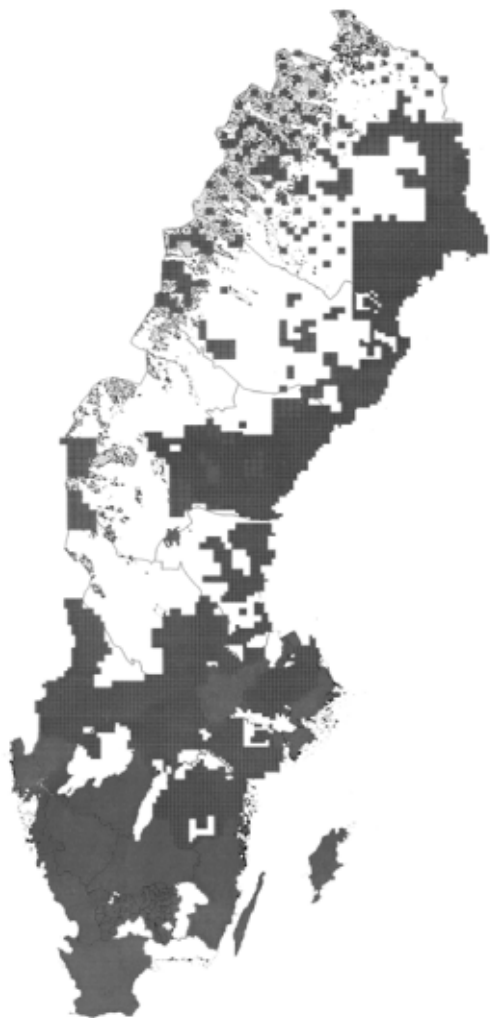


Fig. 1. Karta över inventeringsläget 2001. Källa Riksantikvarieämbetet.

Vid registrering av fornlämningar och andra kulturlämningar i Fornminnesregistret görs beskrivningar i fält. Samtidigt registreras; läge, RAÄ-nr och eventuellt förekommande namn eller upplysningsskrift på fotokartor. Under senare år har detta skett parallellt med utarbetandet av teknik för en övergång till ett digitalt fornminnesregister. Fotokartorna digitaliseras, identitetssätts och informationen lagras i Lantmäteriverkets geodatabank. Det pågår även utvecklingsarbete för uppbyggnaden av ett fältdatasystem med dataregistrering och inmätning i fält med stöd av DGPS (*Differential Global Positioning System*).

De beskrivna objekten har olika status beroende på den gällande tolkningen av Kulturminneslagen. Objekt som betraktas som fasta fornlämningar redovisas såväl i Fornminnesregistrets fältanteckningsböcker som på den tryckta ekonomiska kartan, eller i den digitala databasen, med beteckningen R eller (R). R används när fornlämningen har synligt märke ovan jord och avgränsningen görs efter den synliga delen, medan (R) utsätts när lämningen inte har synligt märke ovan jord eller har svårbestämbar utsträckning. Är fornlämningen gränsbestämd, dvs. ett av

länsstyrelsen fastställt fornlämningsområde baserad på bestämmelser i KML, redovisas det gränsbestämda områdets utsträckning på kartan.

Lämningar som inte utgör fast fornlämning, och som inte på något sätt skall sättas ut på den tryckta kartan, redovisas med *Inpr. ej* (inprickas ej) i inventeringsböckerna. Det finns även vissa fasta fornlämningar som av principiella och/eller karttekniska skäl inte utsätts på den tryckta kartan. De är likväl fasta fornlämningar skyddade enligt Kulturminneslagen utifrån samma kriterier som andra fasta fornlämningar. Principen omfattar t.ex. de äldre kulturlagren i städer och fornlämningar under vatten, t.ex. äldre skeppsvrak, överdämda boplatser etc.

I vissa fall går det inte att säkert fastställa om lämningen är av sådan karaktär att den skall betraktas som fast fornlämning. Det kan t.ex. i enstaka fall vara svårt att vid en enbart okulär besiktning avgöra om man står inför en fornlämning eller en naturbildning. I dessa fall redovisas objektet med *Inpr. ej, bevakas*. Detta är en signal till handläggare inom kulturmiljövården, och innebär ett behov av utredning i samband med exploatering. I praktiken är detta ett krav på ett slutgiltigt ställningstagande, när så erfordras, avseende objektets eventuella fornlämningsstatus.

Tillämpningen av fornlämningsbegreppet, utifrån en tolkning av Kulturminneslagen, har varit stadd i ständig utveckling sedan inventeringen inleddes. Detta innebär att vissa lämningar som registrerats under t.ex. 1960-talet idag kan bedömas annorlunda. Det är de respektive Länsstyrelserna som avgör vilka lämningar som är fasta fornlämningar, varpå det kan finnas regionala skillnader i klassificeringen.

7. Kulturlämningar i Sverige

Hur många kulturlämningar som finns i Sverige är inte känt i och med att det inte genomförts någon inventering med inriktning på kulturlämningar, bortsett från de län/regioner där Skogsvårdsstyrelsens projektet ”Skog och Historia” har genomförts eller genomförs. Men inte heller där är materialet heltäckande. Trots det rikliga materialet från ”Skog och Historia” är det omöjligt att göra en uppskattning på antalet lämningar. Detta beror bland annat på inventeringens genomförande, vilka områden man väljer att inventera och vilken teknik inventerarna väljer att använda. De inventerare som har stark lokal anknytning går ofta på egen kunskap eller tips medan andra använder sig av sk ”skallgångsteknik”.

De kulturlämningar som har påträffats vid Riksantikvarieämbetets fornminnesinventering förs oftast bara in på kartan, dvs de beskrivs inte och ingår sålunda inte i någon nummerserie. Det finns dock fog för att anta att antalet kulturlämningar vida överstiger antalet fasta fornlämningar. I Gävleborgs län registrerades över 6.800 lämningar under säsongerna 1998 och 2000 och i Värmland har över 23.000 lämningar registrerats i ”Skog och Historia”.

Fördelningen av typer av kulturlämningar sett över riket är dock relativt likartad. I de län/regioner med anknytning till bergsbruk och långvarigt skogsbruk är kolbottnar, tjärdalar, gruvhål och flottningslämningar mycket rikligt förekommande. Men även torp-, fäbod- och andra bebyggelselämningar är vanliga. Andra lämningar som förekommer över hela riket är röjningsrösen/odlingsrösen från yngre tid, stigar och vägar, platser med tradition och igenvuxen odlingsmark.

Dock finns regionala skillnader i förekomsten av kulturlämningar, skillnaden är då knuten till nyttjandet av skogen, dvs efter de naturgeografiska förutsättningar som råder eller på grund av tradition/behov. I Bergslagsområdet är kolbottnar mycket vanligt förekommande, medan de i t ex Bohuslän är ovanliga. Det är dock viktigt att poängtera att antalet lämningar i sig inte gör en lämning mer eller mindre skyddsvärd, det går med andra ord inte att gradera lämningarna efter någon värdeskala. Ett rikligt antal kolbottnar visar på ett intensivt utnyttjande av skogen under en viss period och är på så sätt värdefull för förståelsen för uppkomsten av bergsbruk och järnindustri. Det rikliga antalet blir en länk tillbaka till uppkomsten av dagens moderna industrisamhälle. Avsaknaden av en viss kategori lämningar betyder sålunda att det inte har funnits de naturliga förutsättningarna för uppkomsten eller att behovet av den framställda produkten har varit mindre.

Som exempel kan man använda tjärdalarnas förekomst i Gästrikland. Tjäran var under en lång period en av Sveriges viktigaste exportprodukter vid sidan av järn. Men även det inhemska behovet var stort. Tjära användes bl a vid skeppsbyggen och som impregneringsmedel. I ”Skog och Historia” 1998 registrerades 58 tjärdalar i Ockelbo kommun medan det framkom endast en i Sandvikens kommun och ingen i Hofors kommun. Abraham Abr:son H Iphers skriver i sin reseskildring från 1793 att tjärbränning förekommer mycket sparsamt i Ovensjö och Torsåker socken (del av Sandvikens kommun och Hofors kommun) medan det var mycket vanligt med tjärbränning i Ockelbo (H Ipher 1793). I detta fall är det de naturgivna förhållandena som är orsaken till skillnaderna. I Ockelbo kommun finns rikligt med torra tallhedar medan marken i Sandviken och Hofors är en utpräglad jordbruksbygd med fuktigare marker.

8. Projektet ”Skog och Historia”

Skogsvårdsstyrelsens projekt ”Skog och Historia” startade 1995 i Värmland. Anledningen var att man hade uppmärksammat att skogsbruket skadade många av skogens kulturlämningar och att orsaken till skadorna många gånger var att lämningarna inte var kända av skogsbolag, skogsvårdsstyrelsen och de kulturmiljövårdande institutionerna (Olsson & Ulfhielm 1998).

Syftet med ”Skog och Historia” var att skapa ett kunskapsunderlag för att bättre kunna skydda kulturlämningar i skogsmark, men även att skapa en meningsfull sysselsättning för ett stort antal arbetslösa. Åren därefter påbörjades ”Skog och Historia” i flera andra regioner. Organisationen och genomförandet har varierat, men det huvudsakliga målet har varit detsamma – att skapa en bas med uppgifter om kulturlämningar i skogen samt att göra informationen lättillgänglig (Olsson & Ulfhielm 1998).

”Skog och Historia” har bedrivits eller bedrivs i följande regioner; Norrbotten, Västerbotten, Mellannorrland, Dalarna-Gävleborg, Värmland-Örebro, Mälardalen, Östra Götaland, Västra Götaland och Södra Götaland. Med andra ord är det endast Jönköping-Kronoberg och Gotland som inte har bedrivit eller bedriver Skog och Historia. På Gotland har man däremot haft ett eget projekt vid namn ”I trädgudars land” (P. Hallerstig 2001).

Omfattningen av inventeringarna skiljer sig dock åt. De regioner som har haft den största omfattningen är Värmland-Örebro, Dalarna-Gävleborg (Dalarna undantaget) och Västerbotten medan man i Södra Götaland endast har haft en viss verksamhet i Halland (P. Hallerstig 2001).

Vid de enkätsvar som inkom från skogsvårdskonsulenter och övrig fältpersonal, påpekade många hur värdefullt projektet är/var, vidare att de registrerade lämningarna ska finnas som ett skikt i Kotten. ”Skog och Historia” har även resulterat i att ett antal arkeologer projektanställts på regionerna, och många har även påpekat behovet av just distrikts- eller regionanställda arkeologer. Detta kan ses som ett ökat intresse för forn- och kulturlämningar, man vill lära sig mer och man tycker att det är mycket viktiga frågor att arbeta med. Rent generellt kan man se en ökad förståelse och ett ökat intresse i svaren från de distrikt/regioner som intensivt bedrivit Skog och Historia eller andra projekt med kulturmiljöinriktning.

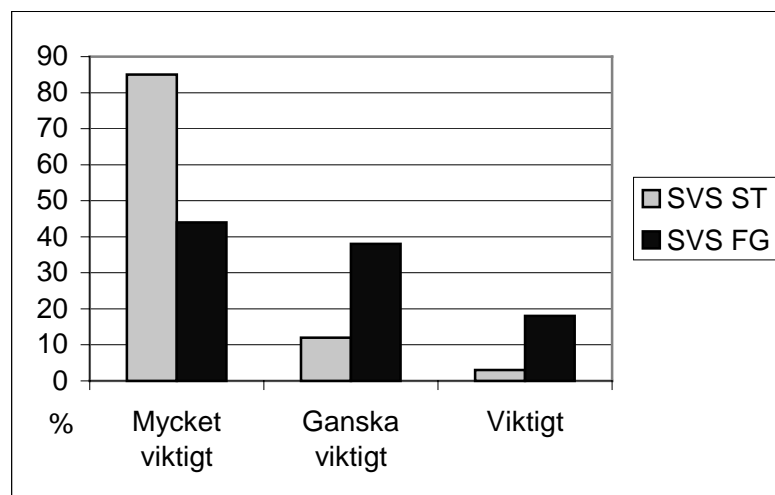


Diagram 1. Svarsfördelningen i procent på frågan; Hur viktigt anser Du att det är att skydda och vårda forn- och kulturlämningar ?

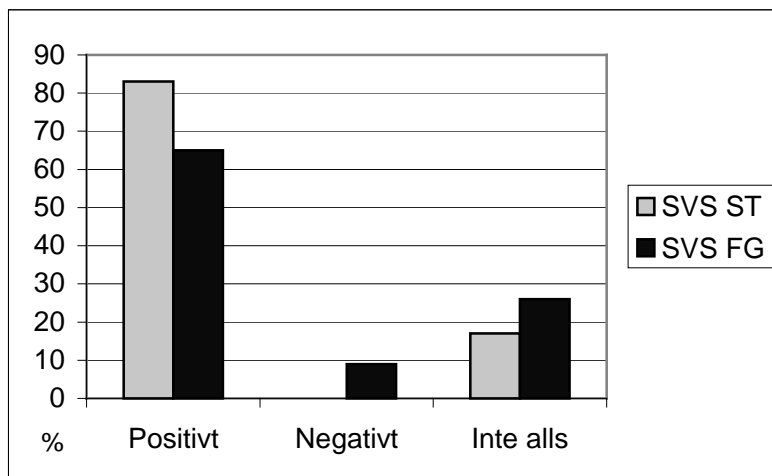


Diagram 2. Svarsfördelning i procent på frågan; Hur har Din syn på forn- och kulturlämningar förändrats under de senaste 5-10 åren ?

Några av de synpunkter som inkommit på Skog och Historia

- Inventeringar av skogliga kulturlämningar borde genomföras över hela landet, för att sedan registreras i Kotten.
- Med en arkeolog på distriktet kan man få hjälp och råd om man har frågor och funderingar. Det är bra!
- Jag anser att kunskapsnivån inom SVO är för låg när det gäller kulturminnesvård. Strategier saknas för kulturlämningar som berör paragraf 30. Jag har arbetat som projektledare inom ”Skog och Historia” och kommer dagligen i kontakt med lämningar. Jag kan konstatera att många lämningar förstörs i rask takt. Vi inom SVO har inga resurser till att bevaka eller informera om kulturmiljövärdena vilket är djupt tragiskt och jag misstänker att nästa generations ”dom” över vårt handlande blir hård.
- Skulle behövas ett projekt typ ”Skog och Historia” i länet (H) (E – län har genomfört ett sådant) och digitalisering av forn- och kulturlämningar.

9. Ärendehandläggning och samarbetet mellan myndigheter, skogsbrukare och övriga aktörer.

En viktig del i att i framtiden förbättra hänsynen till forn- och kulturlämningar återfinns förmodligen i att förbättra samarbetet mellan de olika ansvariga myndigheterna inom området, samt också mellan myndigheter, skogsbrukare och övriga aktörer. I dagsläget finns ett A-cirkulär, Fornlämningar och skogsbruk (A 2/1989).

Det råder stora skillnader runt om på distrikten/regionerna hur man behandlar ärenden som berör forn- eller kulturlämningar. Flera regioner saknar ett fornminnesskikt i Kotten samt arkeologisk kompetens. Vidare saknas på många regioner fastställda rutiner och riktlinjer för hur man ska arbeta med forn- och kulturmiljöfrågor. Även kunskapsnivån med avseende på kulturmiljövård varierar stort över riket.

Alla Skogsvårdsstyrelser utom Gävleborg vidarebefordrar avverkningsanmälningar som berör fasta fornlämningar till länsstyrelsen. Dock verkar det finnas en hel del oklarheter om när man skall vidarebefordra ett ärende, dvs man saknar kunskaper om vad som är en fast fornlämning. Vidare har få kännedom att man även ska skicka in en kopia på avverkningsanmälningen om det finns en fast fornlämning i direkt anslutning till den berörda åtgärden.

I denna delrapport redovisas ärendehandläggningen i Värmland-Örebro och Dalarna-Gävleborg.

9.1. Värmland-Örebro

I Värmland-Örebro utförs alltid en kontroll av kulturmiljövårdsskiktet i Kotten samt även mot "Häradskartorna" (1860-1890). Vidare utför man fältbesök om Häradskartan indikerar förekomst, eller om markägare anmält hänsyn, men lämningen ej är registrerad i "Skog och Historia" eller Fornminnesregistret. Markägarkontakt/kontakt med entreprenör sker alltid då tillräcklig hänsyn ej redovisats i anmälan eller då erfarenheter talar för att en kontakt är nödvändig. Eventuellt fältbesök med markägare/entreprenör. Vidare så upplyser man om snitselband för hänsyn (SVS ST:s "30 § KMV-band") och kulturstubbe/högstubbe då 30 § lämning berörs. Kulturstubben är en 1,5 m hög stubbe som lämnas kvar som signal för att det finns forn- eller kulturlämningar på platsen. Om markägare/entreprenör frågar efter hjälp i anslutning till 30 § lämningar sker fältbesök för att hjälpa till med utsnitsling. Vad gäller fasta fornlämningar ges hjälp med utsnitsling endast på uppdrag från Länsstyrelsen.

Då registrerad fast fornlämning eller registrering av "Skog & Historia" kategori 1 (eller motsvarande nyfynd) berörs skickas ärendet till Länsstyrelsen.

Länsstyrelserna känner nu till SVS råd att ställa kulturstubbar och skriver sedan 2001 in motsvarande råd i sina beslut när det gäller vissa fasta fornlämningar.

Inledande diskussioner har under 2001 hållits med Länsstyrelserna i respektive län vad gäller möjligheten att NOKÅS (Natur- och Kulturvårdande åtgärder i skogsbruket) kan användas för att stödja hänsynsfull avverkning/uttransport/förnygring inom arealstora fasta fornlämningar. Detta är ett prioriterat område för fortsatta diskussioner med Lst.

I Värmland-Örebro har man anställt en arkeolog tillsvidareanställd på myndighetssidan, en arkeolog tillsvidare på uppdragssidan, 2-5 arkeologer samt en kulturgeograf på projektbasis. På varje distrikt finns även en kulturmiljövårdssamordnare (oftast skoglig).

9.2. Dalarna-Gävleborg

Dalarna-Gävleborg saknar i dagsläget fastlagda rutiner och riktlinjer för hur fornminnesfrågor ska behandlas vid avverkningsanmälningar och markberedning. I dagsläget är det distriktet själva som tar initiativ till hur ärendegången skall ske. Detta resulterar i ett mycket varierande arbetssätt och kunskap om när och hur avverkningsanmälningar skall överlämnas till länsstyrelse/länsmuseum. Vissa distrikt har ett nära samarbete med markägare m fl. och där fungerar kontakterna och fältbesöken mycket tillfredsställande. Det finns ej heller beslut på att sk ”kulturstubbar” eller ”kulturlämningsband” skall rekommenderas vid förnygringsavverkningar när lämningar berörs. Vidare finns inga fastlagda rutiner för fältbesök när kulturlämningar berörs av åtgärder.

Samtliga avverkningsanmälningar som inkommer skall dock kontrolleras mot Fornminnes- och ”Skog och Historia” skiktet i Kotten (i Dalarna saknar vissa distrikt ett fornminnes- och ”Skog och Historia” skikt i Kotten). Om avverkningen berör en kulturlämning som ej tidigare varit känd av markägare, ombud eller entreprenör skall den markeras på den bifogade kartan och ombud, markägare eller entreprenör informeras om lämningen.

Om avverkningen i Gävleborgs län berör en fast fornlämning skickas en kopia till Läns museet Gävleborg som i sin tur kontaktar ombudet/markägaren. Där efter skickar Läns museet en kopia på ärendet till Länsstyrelsen. Av tradition (sedan tiden före 1996 då länsstyrelsen i Gävleborgs län inte hade egen arkeologisk kompetens) har Länsstyrelsen och Läns museet Gävleborg ett gott och nära samarbete i arkeologiska frågor. Läns museet Gävleborg har fem tillsvidareanställda arkeologer med kompetens inom olika områden (skogsarkeologi, marinarkeologi, stenålders- och järnåldersarkeologi mm).

I Dalarna skickas en kopia på avverkningsanmälningen till Länsstyrelsen Dalarna, som sedan underrättar markägare/ombud.

En utbildningsåtgärd i kulturmiljövård för samtliga skogsvårdskonsulenter i Dalarna-Gävleborg är planerad under hösten och vintern 2001/2002.

9.3. Samarbetet mellan myndigheter, markägare och övriga aktörer

Det förekommer fornlämningsskador trots att länsstyrelsen skrivit föreskrifter där råd ges för hur skador skall undvikas med avseende på fornlämningsområdets storlek mm. Finns det svaga länkar när flera parter är inblandade i samma ärende; markägare, skogsvårdsstyrelsen, länsstyrelsen och ev. entreprenören/utföraren ?

Många fornlämningar och även övriga kulturlämningar skadas i skogsbruket p. g. a att skogsägaren eller entreprenören inte känner till att lämningarna existerar. Enligt 2 kap 10§ KML har skogsägaren ett ansvar att själv ta reda på om en fast fornlämning kan komma att beröras av planerade skogsbruksåtgärder mm. Många skogsägare känner inte till detta.

Hela tiden hittas nya fornlämningar och i vissa län pågår nyinventeringar av betydande arealer. Trots att man hittar fornlämningar som tidigare inte varit kända och att den nya tolkningen av röjningsröseområdena gör att betydligt större arealer klassas som fornlämningar så sker det i vissa regioner/distrikt ingen information till de markägare som berörs. Ej heller informerar Länsstyrelsen de berörda markägarna. Detta är mycket beklagligt eftersom skogsägaren måste få kännedom om att fornlämningar hittats på hans mark för att han skall kunna ta hänsyn till dem och skydda dem vid skogliga åtgärder. Tidigare markerades fasta fornlämningar på den ekonomiska kartan. Den ekonomiska kartan trycks inte längre och då ökar behovet av direktinformation till skogsägaren. Genom att avsätta resurser för information till skogsägarna om de fornlämningar som finns registrerade på hans mark skulle skyddet av fornlämningar förstärkas.

Behovet av information från länsstyrelser och museer har framgått tydligt i de enkätsvar som inkom från konsulenter och övrig fältpersonal. Många har framfört den åsikten att det är mycket svårt att få tillgång till information om var fornlämningar finns (gäller då särskilt de regioner/distrikt som saknar fornminnesregistret och ”Skog och Historia” i Kotten). Vidare svarar inte länsstyrelserna på förfrågningar inom rimlig tid. Enligt Fredrik Ingemarsson personliga kommentar som inom SUS 2001

utreder ”Gröna Planer” har planläggarna som utför planläggningen samma problem. Planläggarna har svårt att få den information som de behöver för att kunna utföra sitt arbete.

I SUS 1997 (Meddelande Nr 1/98) och i Riksantikvarieämbetets skadeinventering 1999 (Studie av skador på fornlämningar i skogsmark) redovisades svaga länkar som uppmärksammats i handläggning av kulturmiljövårdsfrågor.

- bristande kunskap om skogens kulturmiljöer hos skogsbrukets tjänstemän och hos handläggare på den skogliga myndigheten
- bristande insatser från länsstyrelserna vid handläggning av KMV ärenden i skogen
- bristande inventering av och dokumentation av kulturmiljöer i skogsmark
- avsaknad av rutiner för uppdatering av register
- brister i kommunikationen mellan tjänstemän på de två myndigheterna (länsstyrelser och skogsvårdsstyrelser), mellan myndigheter och markägare/entreprenör och mellan markägare och entreprenörer samt mellan entreprenörer och utförare i maskinen (om inte samma person) då kulturmiljöärenden skall överlämnas inför åtgärd.

9.4. Exempel på några tänkbara orsaker till skador på forn- och kulturlämningar

- Kedjan av informationen mellan SVS – ombud – entreprenör – markägare brister

Markägaren anlitar ett ombud vid ansökan om föryngringsavverkning, skogsvårdsstyrelsen granskar anmälningen och skickar endast svaret till ombudet med uppgifter om forn- eller kulturlämningar. Ombudet i sin tur kontaktar entreprenören som sedan utför arbetet utan att skador uppkommer på lämningarna. Efter 2-3 år är det dags för markberedning och under tiden har fastigheten sålts, markägaren kanske väljer att själv anlita markberedningsentreprenör etc. Eftersom markägaren inte fick någon information vid tillfället för föryngringsavverkningen tar han för givet att det inte finns några hinder för markberedning varpå lämningarna förstörs vid markberedningen.

- Lång tid mellan föryngringsavverkning och markberedning

I och med att det går minst två år och oftast tre år mellan föryngringsavverkning och markberedning så ökar risken för skador på lämningarna. Fastigheten kan ha bytt ägare, en annan entreprenör eller ombud anlitas, papper försvinner och tillståndet för avverkning är inte längre aktuellt.

- Låg utbildningsnivå, både internt och externt

Under 1990-talet har 68 % av personalen inom SVO deltagit i kampanjen Kulturmiljövård i Skogen (1993-95). Utbildningen har varit av mycket varierande omfattning, från några timmar till flera dagar. Med andra ord så saknar 1/3 av personalen helt utbildning. Men tanke på att 31 % av personalen inom SVO kommer att gå i pension om mindre än 10 år så kommer vi att få ett starkt ökat behov av utbildning inom dessa frågor. Behovet av utbildning märks mycket tydligt även i svaren som inkommit på enkäten som fältpersonalen inom SVO fick besvara.

- Brister i informationen om var lämningar finns.

Stora delar av Sveriges skogsmark är dåligt inventerade. Många gånger är det dessutom svårt att få tag på information om var de kända lämningarna finns. Länsstyrelser och läns museer brister i sin information till markägare m fl. I dag saknar fortfarande många regioner/distrikt ett digitalt Fornminnes- och ”Skog och Historia” skikt i Kotten. Vid enkätundersökningen som genomfördes inom uppdraget framkom ett klart uttalat önskemål om att detta borde åtgärdas snabbt på de regioner/distrikt som saknade skiktet.

- Möjligheten att ge lagråd används kanske inte när behov föreligger.

Ett lagråd kan vara mycket positivt sett ur bevarandet av kulturlämningar som berörs av 30 § SVL. Markägaren får klara instruktioner om hur han skall gå till väga vid en skoglig åtgärd, samtidigt får SVS möjligheten att följa upp hur deras råd efterföljs. I dag finns en stor motvilja på många distrikt att ge lagråd. Lagrådet anses vara en för kraftig åtgärd, med andra ord så anser konsumenten att det är allvarligare än vad det är att ge ett lagråd, man ser inte till vilken möjlighet det faktiskt är. I stället så ges råd via telefon eller vid besök på kontoret. Med följderna att risken för skador på lämningarna ökar.

- Tidsbrist och ekonomiskt hårt pressade entreprenörer

I dag när allt fler bolag anlitar entreprenörer i stället för att ha egen anställd personal så uppstår en konkurrenssituation. Den entreprenör som är billigast får jobbet och för att klara av arbetet måste det gå fort. Detta leder till arbeten nattetid och långa arbetspass. Det är inte heller säkert att lämningarna har märkts ut innan arbetet påbörjas vilket ytterligare försvårar situationen för entreprenörerna. Det kan vara nog så svårt att uppmärksamma snitselband nattetid men om lämningen dessutom inte är utmärkt är det näst intill omöjligt att uppmärksamma lämningen. Dessutom sker en hel del omflyttningar av entreprenörer, i dag arbetar de över stora områden och saknar många gånger lokal kännedom, kanske ställs de även inför lämningstyper som de inte tidigare har kommit i kontakt med.

- Ingen anmälningsplikt vid gallring

Vid dagens gallringar används i stort sett samma maskiner som vid föryngringsavverkningar vilket medför en ökad risk för skador på lämningarna. Eftersom anmälningsplikt saknas är det inte heller säkert att den som utför arbetet är informerad om vilka lämningar som finns på området. Även vid röjningar kan nedrisning och andra skador uppkomma på lämningar.

10. Skador på forn- och kulturlämningar

Det har under de senaste decennierna framkommit i flera olika sammanhang att fornlämningar skadas i samband med skogsbruk. I Skogsstyrelsens rapport 9-1998 "Skadebilden beträffande fasta fornlämningar och övriga kulturmiljövärden" samt Riksantikvarieämbetets rapport "Studie av skador på fornlämningar i skogsmark" redovisas skadeläget på fornlämningar i delar av Skåne, Värmland och Västerbotten. Rapporterna visar att det skett omfattande skador på fornlämningar i samband med skogsbruket. Skadornas storlek varierar, men mer än hälften av lämningarna bedöms vara så pass skadade att de inte kan återställas (Studie av skador på fornlämningar i skogsmark).

10.1. Polytax

Varje år redovisar Skogsvårdsstyrelsen i polytaxen vilken hänsyn som har tagits efter föryngringsavverkningar (D1) och hänsynen samt föryngringsresultatet 5-7 år efter avverkning (D5/7). I arbetet med polytaxen ingår även att bedöma den hänsyn som tagits till kulturmiljön. D1:an omfattar de eventuella skador som uppkommit vid föryngringsavverkningen och D5/7:an de eventuella skador som uppkommit vid t ex. markberedningen på kulturmiljön.

I Skogsvårdsstyrelsens polytax redovisas tagen hänsyn till kulturmiljön med tre variabler; full hänsyn, delvis hänsyn och obetydlig hänsyn. Det förekommer dock en del avvikelser regionerna emellan avseende redovisningarna inom Skogsvårdsorganisationen.

Värmland-Örebro har redovisat den lägsta siffran för full hänsyn i D1 på privata såväl som på övriga ägare. Orsaken till detta kan bero på att skogsvårdskonsulenter i Värmland-Örebro har arbetat med dessa frågor under en längre tid ("Skog och Historia" har bedrivits i länet sedan 1995) och följaktligen har de en högre kompetens att både bedöma skador samt inte minst känna igen lämningar i fält. Ju fler lämningar man känner igen desto fler finns det att ta hänsyn till. Den något högre kunskapsnivån märks även i de enkätsvar som inkom från regionen. Totalt sett över landet så anser sig 50 % av konsulenter ha ett stort behov av mera information i hur de olika lämningarna ser ut. Motsvarande siffra för Värmland-Örebro är 32,5 %.

Den region som redovisat högsta antalet objekt med obefintlig hänsyn i D1 på privat skog är Norrbotten (15 %) och på övriga ägare har Östra Götaland den högsta andelen (21 %). Där emot så redovisar Norrbotten endast 4 % med obefintlig hänsyn på övriga ägare och Östra Götaland 3 % på privat skog. Utifrån polytaxmaterialet kan man spåra ett visst övervägande för sämre hänsyn i de södra delarna av landet både med avseende på D1 och D5/7.

I D5/7 har Västerbottens region redovisat den lägsta siffran för full hänsyn (37,2 %) på privat skog medan Södra Götaland redovisat den lägsta siffran för full hänsyn på övriga ägare (35,4 %).

10.2.D1. Hela landet.

I kategorin privata ägare har full hänsyn tagits i 64 % av fallen, 30 % är delvis skadade och i 6 % av fallen är hänsynen obetydlig.

För kategorin övriga ägare, t ex. bolag har full hänsyn tagits i 71 % av fallen, 21 % är delvis skadade och i 8 % är hänsynen obetydlig.

10.3.D5/7. Hela landet

I kategorin privata ägare har full hänsyn tagits i 55,8 % av fallen, 35,4 % är delvis skadade och i 8 % är hänsynen obetydlig.

För kategorin övriga ägare, t ex. bolag har full hänsyn tagits i 58,8 % av fallen, 25,1 % är delvis skadade och i 16,1 % av fallen är hänsynen obetydlig.

Vid en jämförelse med Riksantikvarieämbetets resultat framkommer ett flertal skillnader både med avseende på skadefrekvensen och vilken ägarkategori som åsamkar de största skadorna. I polytaxen framkommer att de privata skogsägarna har färre objekt med obetydlig hänsyn än vad övriga skogsägare har (dvs bolag, stat, kommun m. fl.). I Riksantikvarieämbetets rapport så är 52 % av fornlämningarna på privat mark skadade. Skillnaden är mycket tydlig för Södra Götaland, i Riksantikvarieämbetets rapport var 75 % av fornlämningarna i Skåne skadade på privat mark (jämfört med riksgenomsnittet på 52 %) medan resultatet från polytaxen visar att Södra Götaland vare sig är bättre eller sämre än genomsnittet på privat mark.

10.4. Riksantikvarieämbetets undersökning

Syftet med Riksantikvarieämbetets inventering var tvåfaldigt. Det var dels att genom inventering ta fram ett faktamässigt underlag över skador på fornlämningar och dels att genomföra en analys för att få en uppfattning om de direkta och indirekta orsakerna till skadorna.

Riksantikvarieämbetets inventeringar genomfördes i tre län; Skåne, Värmland och Västerbotten under perioden juni-augusti 1999. De områden som inventerades var föryngringsavverkningar med kända fornlämningar där avverkningsanmälan skickats till skogsvårdsstyrelsen. De områden som skulle inventeras var 20 områden som avverkats men inte markberetts, 20 områden som avverkats och markberetts och 10 referensområden där avverkningsanmälan gjorts men där avverkning ännu inte utförts. Sammanlagt inventerades 171 områden, av dessa var 47 avverkade men inte markberedda, 92 hade avverkats och markberetts samt 32 referensområden. Antalet fornlämningar som berördes av undersökningen var 391 stycken (63 bortföll p. g. a. bristfällig redovisning eller att de tidigare var okända).

Skadefrekvens

- Inom områden som är föryngringsavverkade men inte markberedda är 24 % av fornlämningarna skadade.
- Inom områden som är föryngringsavverkade och markberedda är 56 % av fornlämningarna skadade.
- Av fornlämningarna inom föryngringsavverkade men ej markberedda områden har 49 % skador inom fornlämningsområdet.
- Av fornlämningar inom föryngringsavverkade och markberedda områden har 75 % skador på fornlämningsområdet.
- Av de fornlämningar som ligger inom områden som föryngringsavverkats men inte markberetts och som märkts ut innan arbetena påbörjades är 20 % skadade.
- Av de fornlämningar som ligger inom områden som föryngringsavverkats och markberetts och som märkts ut innan arbetena påbörjades är 38 % skadade.
- Av fornlämningar som ligger inom områden som föryngringsavverkats och markberetts och där det finns länsstyrelsebeslut (som innehåller föreskrifter om åtgärder som skall vidtas för att undvika skador) är 37 % skadade.
- I 96 % av de fall då skador registrerats på fornlämning eller fornlämningsområde har skadan bedömts vara orsakad av skogsbruket.
- För 53 % av de skadade fornlämningarna bedöms skadorna vara så pass omfattande att lämningen inte kan återställas.

Direkta orsaker till skadorna (avser områden som både föryngringsavverkats och markberetts)

- 70 % av de skadade lämningarna har skadats av hjul eller trycket av en maskin.
- 74 % av de skadade lämningarna har skadats av markberedningsaggregat.

- 42 % av de skadade lämningarna är skadade genom nedrisning.
- 23 % har skadats på annat sätt.

De fornlämningskategorier som berördes av undersökningen var sådana som är vanligt förekommande i skogsmark och som ofta berörs av skogliga åtgärder.

I Skåne var det främst gravar av förhistorisk karaktär och röjningsröseområden som berördes. I Värmland var det gravar av förhistorisk karaktär samt fångstgropar, kolningsgropar, förhistoriska boplatser, övergivna gårdstomter och järnframställningsplatser. I Västerbotten var fångstgropar den dominerande fornlämningskategorin (mer än 75 %) men även förhistoriska boplatser och samiska lämningar förekom i undersökningen.

10.4.1. Riksantikvarieämbetets slutsatser

Undersökningarna visar att skogsbruket förorsakar omfattande skador på fornlämningar och att den mesta skadegörelsen sker vid markberedning. Men om man informerar om var lämningarna finns, att de finns och/ eller märker ut dem så minskar skadefrekvensen vid skogliga åtgärder.

Riksantikvarieämbetet befarar att vi inom några generationer inte kommer att ha några opåverkade lämningar i skogsmarken om det inte görs mer för att avsevärt minska skadorna på lämningarna.



Fig. 2. Det är inte alltid en skylt hjälper. Stavs Skans Raä 113, Hedesunda socken, Gästrikland. Foto Bo Sandberg Länsmuseum Gävleborg 2001.

Riksantikvarieämbetet pekar vidare på en rad brister i hanteringen av fornlämningsärenden och deras slutsats är att det som krävs är "kontinuerligt arbete i bred samverkan och genomfört på alla nivåer, ända fram till den enskilde maskinföraren". Med andra ord så behövs det utbildning och information om forn- och kulturlämningar, hur de ser ut, var de finns och vilka skyldigheter man har som skogsvårdskonsulent, skogsägare, entreprenör och ombud.

10.5. Skador på kulturlämningar i Gävleborgs län

Av de lämningar som registrerades i "Skog och Historia" 1998 och 2000 i Gävleborgs län har 15,5 % redovisade skador vid registreringstillfället, dvs skador som uppkommit av människan och inte genom "naturligt förfall". Sett till inventeringsår så finns ingen egentlig skillnad på antalet registrerade skador. Av de som registrerades 1998 var 15,7 % skadade och under 2000 var 15,0 % skadade. I och med att flera av inventerarna deltog båda säsongerna kan man nog anta att bedömningarna över lag är korrekta. I Gävle kommun var 24 % av de lämningar som registrerades 1998 skadade medan inga skador registrerades i Hofors kommun. Orsaken till dessa lokala skillnader kan bero på att man bedriver ett intensivare skogsbruk i Gävle kommun, de naturgeografiska förutsättningarna samt inventerarnas bedömningar och benägenhet att notera skador.

11. Forn- och kulturlämningars påverkan på skogsbruket

För att utreda forn- och kulturlämningars påverkan på skogsbruket måste man skilja på fasta fornlämningar och kulturlämningar eftersom de faller under skilda lagar. De fasta fornlämningarna skyddas av Kulturminneslagen (KML) och kulturlämningarna behandlas i Skogsvårdslagen (SVL). De fasta fornlämningarna har ett mycket starkare lagskydd där länsstyrelsen i princip kan förbjuda samtliga åtgärder som är planerade om man anser att lämningen kan komma att skadas. Vidare har de fasta fornlämningarna ofta ett fornlämningsområde som kräver hänsyn. Kulturlämningarna skyddas till en viss del av Skogsvårdslagen, dock får inte skyddet anses ”vara så ingripande att pågående markanvändning avsevärt försvåras” (intrångsbegränsning).

11.1. Fasta fornlämningar

11.1.1. Avverkning

Gallring, föryngringsavverkning och uttransport av virke har hittilldags betraktats som åtgärder som inte är tillståndspliktiga enligt KML. Detta under förutsättning att åtgärden inte innebär skada, övertäckning eller annan förbjuden verksamhet enligt 2 kap 6 § Kulturminneslagen.

Vid ”traditionella” fornlämningar som t ex gravrösen, stensättningar mm, som har en begränsad areell utbredning bör det finnas goda förutsättningar att kunna genomföra en avverkning utan att skador skall behöva uppstå på själva fornlämningen och dess närområde (under förutsättning att markägaren och den som genomför avverkningen fått information om fornlämningen och dess belägenhet). Man kan fälla träden ut från fornlämningen och avverkningsmaskinerna kan ofta lyfta ut träden från området närmast fornlämningen. På så vis behöver man inte köra med några maskiner i direkt anslutning till fornlämningen och även rishögarna kommer bort från närområdet. På resterande delen av fornlämningsområdet måste dock maskinerna köra. Även när det gäller fornlämningar som har större areell utbredning, som t ex röjningsröseområden, måste maskinerna köra över marken.

Om avverkning och uttransport sker med god hänsyn bör dock även detta kunna ske utan nämnvärda skador. Hur försiktig man än är så finns det dock risk för att det blir spårbildning från maskinerna på något eller några ställen. I södra Sverige, som är det område som uppvisar flest områden med röjningsrösen, sker den absoluta merparten av avverkningarna på otjälad mark. Inom detta område är markerna tjälade endast under korta perioder och det är omöjligt att praktiskt kunna utnyttja dessa korta perioder för att genomföra avverkningar på marker med röjningsrösen.

11.1.2. Föryngring

Problem kan däremot uppstå när marken skall föryngras efter föryngringsavverkning. Återväxtresultatet kan nästan alltid förbättras med hjälp av markberedning. Vid naturlig föryngring ökar möjligheterna för frön att gro efter markberedning. Vid plantering är snytbagg, frost samt konkurrens från hyggesvegetation de svåraste problemen. Samtliga dessa faktorer kan påverkas genom markberedning. En negativ aspekt på markberedning är att den kan orsaka skador på forn- och kulturlämningar.

Genom markberedning kan man minska risken för svåra snytbaggsskador. Sveriges Lantbruksuniversitet har i en stor försöksserie (Örlander & Nilsson 1999, Nordlander *et al* 2000) gjort en jämförelse av skador på plantor som satts med respektive utan markberedning (i detta fallet högläggning). Avgången för plantor som satts direkt i humus var omfattande (ca 70%) vid plantering på färska samt ett- och tvååriga hyggen. Om plantorna sattes i mineraljordshögar sänktes avgången till mindre än 20%. Oavsett markberedningsmetod tycks det vara mineraljorden runt plantorna som gör att angreppen av snytbagge på plantorna minskar. För att uppnå denna effekt rekommenderar SLU att plantorna bör sättas så att de omges av minst 10 cm ren mineraljord.

I dagsläget skyddas plantorna mot snytbaggskador genom att man behandlar dem med ett kemiskt preparat, permetrin, före eller direkt efter utplanteringen. Snytbaggesskyddet är så effektivt att man kan plantera plantor direkt i humusen utan markberedning om man gör detta direkt efter avverkningen. Metoden kallas ”grönrisplantering” och är en mycket vanlig metod i vissa områden/ regioner. Efter år 2003 kommer det att vara förbjudet att applicera insekticiden permetrin på skogsplantor och om det inte kommer fram något effektivt och ekonomiskt realistiskt alternativ till permetrin kommer inte grönrisplantering att kunna utföras längre. Markberedning kommer då att bli ännu viktigare som medel för att skydda plantorna mot snytbaggskador.

Markberedningen medför också att vegetationskonkurrensen minskar. Konkurrensen sker i huvudsak under markytan, dvs hyggesvegetationens rötter konkurrerar med plantornas rötter om vatten. Speciellt för nysatta plantor är det viktigt att minska konkurrensen från hyggesvegetationen om vatten. För etablerade plantor innebär konkurrensen från hyggesvegetationen sällan något dödligt hot, däremot får man ofta tillväxtnedsättningar.

Även vid naturlig föryngring behövs i allmänhet markberedning för att erhålla ett acceptabelt resultat. I södra Sverige erhålls endast i undantagsfall en acceptabel frögroning i ett orört humustäcke. Eftersom fröfallet kommer över hela arealen, blir antalet plantor ofta proportionellt mot den markerade ytan. Groningsresultatet blir i allmänhet bäst om markberedningen utförs ytligt.

Markberedning är därför en åtgärd som krävs på många marker för att kunna uppnå skogspolitikens produktionsmål. På marker som berörs av fornlämningar krävs Länsstyrelsens tillstånd för markberedning. Från kulturmiljövårdens sida (RAÄ) framhålls det att det skall gå att bedriva skogsbruk på marker som berörs av fornlämningar. Förekomsten av fornlämningar skall inte behöva innebära någon död hand över området, däremot kan det innebära vissa restriktioner framförallt med avseende på markberedning.

Vid traditionella fornlämningar som gravar, stensättningar mm utgör i regel inte dessa krav på restriktioner något problem för skogsbruket. Den areal som undantas från normalt skogsbruk, dvs det som närområdet runt fornlämningen är i normalfallet ganska liten. Förhållandet blir dock annorlunda vid fornlämningar som upptar större areal, t ex röjningsröseområden. I en del län som t ex Jönköpings och Kronobergs län tillåter Länsstyrelserna maskinell markberedning fast med vissa restriktioner. Oftast är kravet att man skall markbereda ytligt och med någon speciell metod. Självfallet medför tillståndsförfarandet ett administrativt merarbete för skogsägarna. Flyttkostnaderna kan i vissa fall bli högre eftersom man är hänvisad till ett speciellt aggregat som kanske måste köra längre mellan objekten. Även det biologiska resultatet av markberedningen kan bli sämre, framförallt på äldre hyggen med mycket vegetation. Den markbearbetade ytan blir mindre vilket ger minskade förutsättningar för självsådda plantor att etablera sig. Trots dessa nackdelar är det ett värde för produktionen och ett visst värde för störningsgynnade växt- och djurarter att en viss form av maskinell markberedning ändå får ske.

Betydligt allvarigare blir det om skogsägarna inte får tillstånd att utföra maskinell markberedning på dessa marker som fallet är i Västra Götaland. Här förbjuder länsstyrelsen alla typer av maskinell markberedning på röjningsröseområden. I dagsläget klarar skogsägarna ändå av att beskoga dessa områden. Enligt Skogsvårdsstyrelsen i Västra Götaland är grönrisplantering den dominerande föryngringsmetoden i regionen och av den anledningen är markberedningsandelen ganska låg. Hyggena planteras nära nog direkt efter avverkningen med stora granplantor som insekticidbehandlats för att klara snytbaggskadorna. Att grönrisplantering är så vanlig i Västra Götaland beror på att konkurrerande hyggesvegetationen, framförallt gräs, kommer in snabbt på hyggena p g a det höga kvävenedfallet och genom att plantera snabbt efter avverkningen hinner plantorna att etablera sig innan konkurrensen från övrig hyggesvegetation blir för svår. Efter 2003, när permetrinet förbjuds, kommer man att tvingas att frångå grönrisplanteringen om inte något nytt skyddspreparat kommer fram. Idag finns inte något sådant alternativ, trots flera års forskning. Även om man planterar flera gånger så kommer snytbaggen och konkurrensen med gräset att innebära stora avgångar samtidigt som skogsägarna får höga kostnader för föryngringen.

11.1.3. Vidaretransport, skogsbilvägar

För att skogsbruket skall fungera fordras goda skogsbilvägar och bra värdmöjligheter för lastbilskepparen. I dagsläget är skogsbilvägnätet olika väl utbyggt i landet. Även ett väl utbyggt vägnät behöver en viss nybyggnation och framförallt behöver det befintliga förbättras och i vissa fall kompletteras med ytterligare vägsträckningar, nya värdplatser osv.

Vid all nybyggnation skall skogsägaren samråda med Skogsvårdsstyrelsen. I och med att samrådsplikt för anläggning av skogsbilvägar infördes i Miljöbalken 1999 så skedde en skärpning av lagen, dvs en straffsanktion trädde i kraft vilket innebär att det är åtalbart att inte samråda. Ärendet anmäls även till berörd länsstyrelse eller/och länsmuseum för vidare granskning. Vid samrådet försöker man finna en vägsträckning som har så liten negativ påverkan som möjligt på natur- och kulturmiljön.

Vid fornlämningar som upptar en begränsad areal kan man vid samrådet oftast ändra vägsträckningen så att fornlämningen och området närmast fornlämningen inte berörs. I sådana fall borde inte skyddet av fornlämningar eller hänsynen till kulturlämningar innebära några större problem för skogsbruket.

Betydligt svårare blir det om en planerad skogsbilväg kommer att beröra en fornlämning som upptar en större areal, t ex ett röjningsröseområde. Här kan det vara svårt och i vissa fall omöjligt att ändra vägsträckningen utan att man på något ställe måste passera röjningsröseområdet. Rent juridiskt gör man då ett ingrepp i fornlämningen. Självfallet måste skogsägaren ansöka om tillstånd från Länsstyrelsen men frågan är om Länsstyrelsen kommer att kräva en arkeologisk förundersökning på sökandens bekostnad. I så fall kommer kostnaden för denna undersökning i många fall göra det ointressant för skogsägaren att genomföra byggandet av den planerade skogsbilvägen. Denna situation är ny och har framförallt aktualiserats med anledning av att de sk röjningsröseområdena är fasta fornlämningar och förutsättningarna måste klaras ut så att både beslutsfattare och skogsägare vet vad som gäller.

12. Rådgivning, utbildningsbehov och enkätanalys

I den enkät som skickades ut till samtliga skogsvårdskonsulenter och övrig fältpersonal ställdes frågor om kunskap och utbildningsbehov avseende forn- och kulturlämningar. Vid sammanställningen av enkätsvaren (sammanlagt 439 svar) framkom ett klart behov av utbildning angående Kulturminneslagen (54 %), hur lämningarna ser ut och var de finns på distriktet (51 %). När det gällde kulturmiljövård i skogsbruket så ansåg 37 % att de hade ett stort behov av utbildning. Den lägre siffran för kulturmiljövård i skogsbruket kan med stor sannolikhet hänföras till kampanjen Kulturmiljövård i Skogen samt att kulturmiljövård numera ingår i utbildningen av bl a skogsingenjörer.

Kampanjen Kulturmiljövård i Skogen pågick mellan åren 1993-1995 och genomfördes i nära samarbete med framförallt Riksantikvarieämbetet, Sveriges Hembygdsförbund och Vuxenskolan. Syftet med kampanjen var att genom ökade kunskaper, intresse, engagemang och förståelse för kulturminnena i skogen åstadkomma ett ökat hänsynstagande till dessa. Kampanjens främsta målgrupper var skogsägare, skogsarbetare, entreprenörer och skogstjänstemän. Men även skolan, intresserad allmänhet och hembygdsföreningar skulle omfattas av kampanjen. Sammanlagt hade drygt 44.000 deltagare studerat Kulturmiljövård i Skogen när kampanjen avslutades 1995, dessutom hade 42.000 personer deltagit i kortare aktiviteter. En majoritet ansåg att de fått ökat eller mycket ökat intresse för kulturmiljövård. Endast 9 % ansåg att cirkeln ej påverkat deras intresse för kulturmiljövård (Klasson & Svedberg 1995).

Av de svar som inkom på enkäten framgick att 68 % hade deltagit i kampanjen Kulturmiljövård i Skogen varav flera varit cirkelledare. Några ställde sig dock kritiska till när i tiden kampanjen lanserades, de ansåg att den kom alldeles för snabbt in på kampanjen Rikare Skog, med resultatet att många var ”kampanjtrötta” och inte tog till sig all information. ”Kampanjtröttheten” och att det under senare år har skett och kommer att ske en hel del nyanställningar inom en snar framtid föranleder en ny satsning på kulturmiljöfrågor både internt och externt. Många har påpekat behovet av mer utbildning inom detta område och efterfrågar en ny omgång av Kulturmiljövård i Skogen.

Hur ser Din kunskap ut på nedanstående områden ?

	Mycket bra		Ganska bra		Dålig	
	Antal	%	Antal	%	Antal	%
a) Kulturminneslagen	16	4	236	54	183	42
b) Kulturmiljövård i skogsbruket	90	21	314	72	32	7
c) Förekomsten av forn- och kulturlämningar inom distriktet	63	15	283	65	85	20
d) Hur de olika lämningarna ser ut	49	12	299	69	84	19

Vilket behov av information anser Du Dig behöva ?

	Stort behov		Litet behov		Inget behov	
	Antal	%	Antal	%	Antal	%
a) Kulturminneslagen	227	54	192	45	5	1
b) Kulturmiljövård i skogsbruket	157	37	248	58	20	5
c) Förekomsten av forn- och kulturlämningar inom distriktet	215	51	199	47	11	2
d) Hur de olika lämningarna ser ut	214	51	201	48	8	1

12.1. Enkätanalys

Vid analysen av enkätsvaren framkom stora regionala skillnader både i kunskapsläget, utbildning/informationsbehovet och i attityden till forn- och kulturlämningar. Regionen Jönköping-Kronoberg (FG) har angett den lägsta förståelsen för vikten av att skydda och vårda forn- och kulturlämningar. Endast 44 % i Jönköping/Kronoberg anser att det är mycket viktigt att skydda och vårda jämfört med Västerbotten och Mellannorrländ där 92 % anser att det är mycket viktigt. Vidare är det endast Jönköping-Kronoberg och Dalarna-Gävleborg (WX) som angett svarsalternativet negativt i hur deras syn på forn- och kulturlämningar har förändrats de senaste 5-10 åren (9 % för FG och 3 % för WX). Förutom attityden har även Jönköping-Kronoberg tillsammans med Västra Götaland ett lägre medelvärde än riksgenomsnittet både när det gäller kunskap och behovet av utbildning. Hur ska man då tolka detta resultat ? En möjlig förklaring är den mycket uppmärksammade röjningsrösedebatten som framför allt berört Jönköping-Kronoberg men även Västra Götaland. I ett flertal artiklar har problemet med röjningsrösen uppmärksammats, bland annat i tidskrifterna Skogen (11/2000) och SkogsEko (1/2001) vilka har stor spridning inom SVO.

En annan trolig orsak är även att ”Skog och Historia” inte har bedrivits i Jönköping-Kronoberg. Många konsulenter m. fl. har angett i sin enkät hur viktigt ”Skog och Historia” är för kunskapen och insikten.

Kulturminneslagen (KML) är det område som konsulenterna m. fl. anser sig ha den sämsta kunskapen i, 42 % inom SVO anser sig kunna den dåligt. Dock finns en mycket stor skillnad i svaren sett över de olika regionerna. På Gotland har 7 % svarat dåligt och motsvarande siffra för Östra Götaland är 57 %. Orsaken till att konsulenterna på Gotland har en bättre kunskap i kulturminneslagen beror troligen på två saker, dels ingår Skogsvårdsstyrelsen i Länsstyrelsen som är tillsynsmyndighet för kulturminneslagen, och dels är Gotland en mycket fornlämningsrik region vilket innebär att konsulenterna måste ha mer djupgående kunskaper i lagen för att kunna uträtta sitt arbete. Gotland har även den lägsta procentsatsen för stort behov i information om KML, 33 % jämfört med rikssnittet på 54 %. Gotland är även den regionen som totalt sett har den högsta förståelsen för vikten av att skydda och vårda forn- och kulturlämningar.

I enkäten skulle även uppgiftslämnaren redovisa sin ålder, hur många år som de har arbetat inom SVO samt vilken utbildning de har.

65 % av personalen är äldre än 45 år och endast 3 % är yngre än 30 år och inom 10 år kommer 31 % av personalen att gå i pension. 68 % av personalen har arbetat mer än 15 år inom SVO.

Utbildningsnivån inom SVO är hög, 80 % av de tillfrågade har högskoleutbildning eller motsvarande inom det skogliga området, skogstekniker utgör 56 % och skogsmästare 17 %. Däremot har få en högre akademisk utbildning, endast 5 % är skogsvetare/jägmästare. Det finns inga tydliga skillnader i kunskap/informationsbehov och inställning mellan de olika utbildningsnivåerna. Den äldre personalen är något mer positivt inställd till mer information och till forn- och kulturmiljöfrågor.

12.1.1. Källkritiska aspekter

I och med att ansvaret för utdelningen av enkäten lades på distriktscheferna har jag inte haft möjligheten att själv bestämma vilka som skulle svara på enkäten. Detta kan ha resulterat i att inte alla som borde ha haft möjligheten att besvara den. Att personer som inte arbetar i "fält" eller på annat sätt kommer i kontakt med ämnet har besvarat enkäten samt att distriktschefen kan ha missuppfattat följebrevet och inte delat ut enkäten till sin personal utan endast själv besvarat den. Orsaken till att jag valde detta tillvägagångssätt är att jag inte själv har kunskapen om vilka som arbetar i "fält" eller på annat sätt kommer i kontakt med forn- och kulturlämningar. För att något så när säkerställa att enkäten besvarades av den grupp som efterfrågades fanns frågan hur ofta de kommer i kontakt med forn- och kulturlämningar. Där har ingen angett svarsalternativet aldrig.

Det inkom även synpunkter på att det var allt för stor spännvidd på svarsalternativen; dvs Mycket bra – Ganska bra och Stort behov – Litet behov. På grund av detta har några svarat mittemellan alternativen. Dessa svar har ej tagits med i sammanställningen. Ej heller har svar tagits med då uppgiftslämnaren har lämnat flera svarsalternativ då endast ett alternativ efterfrågats. Vidare har inte alla uppgiftslämnare besvarat samtliga frågor.

13. Analys

I och med att det inte har funnits resurser för en förnyad inventering av skadeläget på forn- och kulturlämningar är det svårt att ange några faktiska siffror för utvecklingen sett mot tidigare undersökningar. I stället har ett resonemang ägt rum om hur arbetsgruppen ser på nuläget och dåläget och vilka orsaker som ligger till grund för en förändring. Arbetsgruppen har arbetat efter egna upplevelser och uppmärksammade strömningar.

13.1. Målen

I målen står att inga fasta fornlämningar skall skadas av skogsbruket 2003 och att skadorna på kulturlämningar skall vara försumbara (Skogsstyrelsen 1998). Vi har lång väg kvar att gå innan vi når målen men med kraftiga insatser både internt och externt bedömer vi att det inte är omöjligt på längre sikt.

I skrivelsen har ett flertal målbilder som behandlar kulturmiljön redovisats, målbilderna är följande;

- Skogsbruksåtgärderna är anpassade till ståndorten och skogens natur- och kulturmiljövärden.
- Skogsbilvägnätet är utformat så att skogsbrukets transporter sker effektivt samtidigt som dess negativa inverkan på natur- och kulturmiljön begränsas.
- Generell natur- och kulturmiljöhänsyn tas i tillräcklig utsträckning.
- Skötseln av skogen sker ur ett skogs-, kulturhistoriskt och landskapsekologiskt perspektiv. Skogsekosystemens ekologiska kontinuiteter bevaras eller förstärks.
- Värdefulla kulturmiljöer bevaras och synliggörs.
- Skogsbruket bidrar till att människors behov av god närmiljö, rekreation och rika upplevelser i skog och mark tillgodoses. Skogens estetiska värden tillvaratas.

13.2. Effekten av skogspolitiken

Med avseende på enkätsvaren, den upplevda situationen på arbetsplatserna och responsen från omvärlden så anser vi att vi går i rätt riktning. Allt fler bolag certifieras vilket innebär att anställda och entreprenörer får en viss utbildning i kulturmiljöfrågor och att forn- och kulturlämningar uppmärksammas både internt och externt. I och med omskrivningen av lagen 1994 ändrades anmälan om förnygringsavverkning mm. I den nya anmälan skall markägaren redovisa vilka kulturmiljöer som finns inom avverkningsområdet, var de ligger samt den planerade natur- och kulturmiljöhänsynen som skall tas. Det nya anmälningsförfarandet bör ha medfört en ökad insikt om vikten av att skydda kulturlämningar i skogsmark. Förhoppningen är att kulturmiljöfrågorna kommer att gå samma väg som arbetet med naturvården. För 10 år sedan var kunskapen om naturvård mycket bristfällig medan den idag har intagit en självklar plats i det dagliga arbetet med avverkningsanmälningar, planläggning och övrigt arbete som berör skogsbruket.

”Skog och Historia” har troligen haft en stor betydelse för utveckling mot en allt större förståelse för kulturmiljöfrågor, kunskapsnivån och intresset har lyfts på de distrikt som arbetat/arbetar med projektet. ”Skog och Historia” har även resulterat i att arkeologer anställts både på distrikts- och på regionnivå. Vidare har samarbetet med länsstyrelser och museer fördjupats och förståelsen för varandras verksamheter har ökat.

Även kampanjen Kulturmiljövård i Skogen (1993-95) har haft en positiv inverkan på kunskapsläget och förståelsen varför det är viktigt att skydda och vårda det gemensamma kulturarvet. Samtidigt innebär det även att många kom i kontakt med andra myndigheter som handhar kulturmiljöfrågor och det skapades ett naturligt kontaktnät.

Skogsvårdsstyrelsens Gröna Skogsbruksplan har eller kan bidra till att flera av målbilderna uppfylls, skogsbruksåtgärder anpassas och skötseln sker ur ett skogs-, kulturhistoriskt och landskapsekologiskt perspektiv. Kulturmiljöer och fornlämningar registreras i markägarens Gröna Plan och på så sätt får ägaren kännedom om var lämningarna finns och vilken kulturmiljöhänsyn som måste tas.

Avsättningen av NOKÅS medel (Natur- och kulturvårdande åtgärder i skogsbruket) för upprustning och återställning av värdefulla kulturmiljöer i skogen bidrar till att skapa en god närmiljö samt ger möjligheter till rekreation och rika upplevelser i skog och mark.

Mycket har hänt under 1990-talet men det finns mycket kvar att göra. Skogsvårdslagen har förbättrats i och med att kulturmiljövården infördes i lagen 1991. Före 1991 så ingick inte kulturmiljövården i den dåvarande 21 § utan fanns endast med i föreskrifterna och de allmänna råden. De stora satsningarna i form av "Skog och Historia" och kampanjen "Kulturmiljövård i Skogen" har på ett positivt sätt bidragit till att lyfta fram dessa viktiga frågor. Även den relativt konstanta fördelningen av NOKÅS medel för kulturmiljövården har bidragit på ett positivt sätt.

14. Referenser

- Anon 1988. Fornlämningar och skogsbruk. Riksantikvarieämbetet. 1988:2
- Anon 2000. Studie av skador på fornlämningar i skogsmark. Riksantikvarieämbetet.
- Hülphers, A., A. 1793. Samlingar till en Beskrifning öfwer Norrland och Gefleborgs län. Västerås.
- Lag (1988:950) om kulturminnen m.m.
- Nordlander, G. *et al.* 2000. Snytbaggebekämpning utan insekticider. Slutrapport för ett TEMA – forskningsprogram. Rapport 1-2000. SLU.
- Olsson, B & Ulfhielm, B. 1998. Slutrapport. Skog och Historia i Gävleborgs län. Opublicerad rapport.
- Proposition 1997/98:145. Svenska miljömål. Miljöpolitik för ett hållbart Sverige.
- Selinge, K-G. 1994. Kulturminnen och Kulturmiljövård. SNA. Höganäs.
- Skogsstyrelsen 1995. Vad kan vi lära av KMV - kampanjen ? Rapport 6-1995.
- Skogsstyrelsen 1998. Mål för ett hållbart skogsbruk, Nationella sektorsmål.
- Skogsstyrelsen 1998. Skogsvårdsorganisationens utvärdering av skogspolitiken. Meddelande nr 1-1998. ISSN 1100-0295.
- Skogsstyrelsen 1998. Skadebilden beträffande fasta fornlämningar och övriga kulturmiljöer. Meddelande 9-1998.
- Skogsvårdslagen (1979:479).
- Örlander, G. och Nilsson, U. 1999. Effect of reforestration methods on pine weevil (*Hylobius abietis*) damage and seedling survival. *Scandinavian Journal of Forest Research* 14:341-354.

Muntliga referenser

- Hallerstig, P. Skog och Historia. 2001.
- Ingebro, P-A. Lagfrågor. 2001
- Ingemarsson, F. Gröna Planer. 2001.
- Kjellin, P. Lagfrågor. 2001.

Bilagor

14.1. Enkätresultat

Enkät om kunskap och attityd gällande forn- och kulturlämningar

Sammanställning av enkätsvaren från samtliga regioner inom SVO.
Sammanlagt 439 svar.

A. Hur ser Din kunskap ut på nedanstående områden ?

	Mycket bra		Ganska bra		Dåligt	
	Antal	%	Antal	%	Antal	%
a) Kulturminneslagen	16	4	236	54	183	42
b) Kulturmiljövård i skogsbruket	90	21	314	72	32	7
c) Förekomsten av forn- och kulturlämningar inom distriktet	63	15	283	65	85	20
d) Hur de olika lämningarna ser ut	49	12	299	69	84	19

B. Vilket behov av information anser Du Dig behöva ?

	Stort behov		Litet behov		Inget behov	
	Antal	%	Antal	%	Antal	%
a) Kulturminneslagen	227	54	192	45	5	1
b) Kulturmiljövård i skogsbruket	157	37	248	58	20	5
c) Förekomsten av forn- och kulturlämningar inom distriktet	215	51	199	47	11	2
d) Hur de olika lämningarna ser ut	214	51	201	48	8	1

Differensen i antalet svar beror på att inget svar angetts eller att svaret har markerats mellan två svarsalternativ.

D. Har Du deltagit i kampanjen Kulturmiljövård i Skogen ?

	Antal	%
Ja	292	68
Nej	140	32

E. Hur viktigt anser Du att det är att skydda och vårda forn- och kulturlämningar ?

	Antal	%
Mycket viktigt	312	72
Ganska viktigt	87	20
Viktigt	34	8
Mindre viktigt	2	>1
Inte alls	0	0

F. Hur har Din syn på forn- och kulturlämningar förändrats under de senaste 5-10 åren ?

	Antal	%
Positivt	321	74
Negativt	7	2
Inte alls	107	24

Flera av dem som angett att synen inte har förändrats skriver att de alltid har varit positiva.

G. Hur ofta kommer Du i kontakt med forn- och kulturlämningar ?

	Antal	%
Varje vecka	150	35
Någon gång per månad	200	46
Någon gång per halvår	60	14
Någon gång per år	21	5
Aldrig	0	0

G. Hur ofta kommer Du i kontakt med forn- och kulturlämningar ?

	Antal	%
Varje vecka	150	35
Någon gång per månad	200	46
Någon gång per halvår	60	14
Någon gång per år	21	5
Aldrig	0	0

H. Personalens ålder inom SVO

Ålder	Antal	%
20-30	14	3
30-35	20	6
35-40	44	10
40-45	74	17
45-50	83	19
50-55	64	15
55-60	80	18
60-65	56	13

I. Antal år inom SVO

Anställningstid	Antal	%
1-5 år	45	10
5-10 år	28	6
10-15 år	67	16
15-20 år	89	21
20-25 år	73	17
25-30 år	52	12
30-35 år	49	11
35- år	30	7

J. Personalens utbildningsnivå

Utbildning	Antal	%
Skogshögskola	23	5
Skogsingenjör	7	2
Skogsmästare	75	17
Skogstekniker	240	56
Skogsbruksskola	50	12
Biolog	0	0
Annat	33	8

Synpunkter som inkom via enkäten**Norrbottnen**

- Det vore önskvärt att markägare kunde få kostnadsfri hjälp av en arkeolog i de fall där fornlämningar berörs vid avverkning, eftersom det i en del fall är omöjligt att hitta igen en del av de på kartan markerade fornlämningarna.

- Alltid viktigt att ha insikt i hur det har varit.
- Problem/kostnader att kolla upp om kulturminneslagen efterlevs, efter att skogsbolagen/enskilda fått information var kulturlämningarna finns.
- Jag anser att SVS-personalen måste höja sina ambitioner vad gäller forn- och kulturlämningar i skogsbruket, så vi inte gör ännu större skada än vad vi redan har gjort.
- Viktigt att ha fördjupade kunskaper inom området.
- Stort utbildningsbehov. Rådgivning behövs mot virkesköpare/maskinförare.
- Behov av utbildning.
- Viktigt att skydda forn- och kulturlämningar.

Västerbotten

- Värdefullt om SVS har tillgång till digitalt material om fornlämningar.
- Jag har ett önskemål om ett ”skikt” i Kotten där samtliga kända kultur- och fornlämningar finns.
- Stort behov av ett skikt/tema med forn- och kulturlämningar i Kotten. Gärna en längre kurs/utbildning om forn- och kulturlämningar.
- Jaga läns museerna, länsstyrelsernas kulturmiljöenhet, riksantikvarieämbetet och alla andra myndigheter som har som huvuduppgift att registrera fornlämningar med blåslampa. Det verkar som om dom har vattentäta skott mellan varandra och aldrig får tummen ur ändan med att redovisa sitt material digitalt. Det borde väl gå ganska fort att till en början redovisa allt i form av ett punktskikt utan krav på någon större precision. Detta kunde ju då användas i Kotten som ett ”larmskikt”.

Dalarna-Gävleborg

- En kunskapshöjning inom detta område är till gagn för hela verksamheten.
- Viktigt att kunskapen om lämningar förs vidare till medarbetare som nyanställda i skogsbruket.
- Utbildning behövs.
- Helt klart att det behövs en breddutbildning för all personal. Vidare anser jag att det behövs spetskompetens inom regionen/distrikten.
- Viktigt att vi värnar om våra förfäders sätt att leva, och om vår historia. Mycket förtjänstfullt att någon inom vår organisation bryr sig. Skulle nog behövas kurser av en arkeolog både för oss inom SVO och aktörer inom skogsbruket. Innan allt är förstört.
- Stort behov av ny kunskap hos all personal vad gäller synen på kulturminnen i ett areellt perspektiv. Kunskap kan kanske förändra den negativa attityd som finns hos många i dag.
- Av ålder och antal år inom SVO torde framgå att jag själv numera är åtminstone en fornlämning. Var och en som är insatt i problematiken skogsbruk kontra bevarandet av våra fornlämningar i skogsmark torde inse att vår hårdhänta maskinella markberedning är en katastrof. Skonsamma markberedningsmetoder exempelvis med hjälp av vattenånga har det skrivits om och experimenterats med åtminstone i 10 år (SLU och SkogForsk). Varför händer ingenting i praktiken?

- Mycket viktigt. Ligger också i skogsägarnas intresse.
- Vill förstärka distriktets kompetens under 2001 med breddutbildning och distriktsansvarig arkeolog/eller 10 p utbildning.

Värmland-Örebro

- Om möjligt mer utbildning till operatörerna i skogsbruket.

Mälardalen

- Viktigt att skogstjänstemän samt entreprenörer snabbt får utbildning.
- Vill gärna ha någon form av fortbildning.

Västra Götaland

- Jag anser att vårt behov av kunskaper inom nämnda områden främst är att kunna identifiera områden där det är sannolikt att forn- och kulturlämningar finns så att vi tillkallar expertis på områden innan vi gör åtgärder som kan skada områdets lämningar.
- Vi har själva digitaliserat i Lst:s fornminnesregister och egna kulturmiljöinventeringar så att vi har det som ett skikt i Kotten. Det vi borde ta tag i mer än vi gör idag är markberedningen och planering av arbetena. Helst skulle vi ha allt i vår hand. Nu planerar vi jobben för kanske 30-40 % av de markberedningar som görs.

Östra Götaland

- För att undvika att fornlämningar förstörs vid olika markaktiviteter är det viktigt att informationen går ut till alla aktörer i skogen. Den viktigaste informationsmottagaren är markägaren. Han glöms bort av Lst. Länsstyrelsen har förmågan att glömma och gömma sin information om fornlämningar till de mest behövande. Kampanjen Kulturmiljövärd i skogen kom för nära Rikare skog för att få det genomslag hos markägaren som den är värd. Det kanske är dags för en ny runda.

Jönköping-Kronoberg

- Detta är Ett arbetsområde som kommer att ta allt mera tid framöver när den nya inventeringen blir klar och digital. Länsstyrelsen är i dagsläget en bromskloss när man t ex inte vill tillåta fläckmarkberedning utan att markägaren måste söka ett nytt för detta särskilt tillstånd efter avverkning.
- Ny ”typ” av fornlämning så kallad ”fornåker” ställer till problem på grund av stor yttäckning. Måste lösas så att skogsbruk utan allt för stor inskränkning kan ske.
- När det gäller fråga 2 anser jag egentligen att det är mycket viktigt att vårda en del forn- och kulturlämningar. När det gäller fornminnen som fornåkrar samt kulturlämningar som stenrösen, stenmurar, spår av gamla odlingar som täcker större delen av skogsmarken måste bevarandet och skyddet vara sådant att annan verksamhet ej äventyras.

- Det stora problemet nu är hur att skydda alla olika sorters ”rösen” och områden med dessa vid återbeskningsåtgärder. Kräver bättre och noggrannare inventeringar av länsstyrelsen och information till berörda markägare och nya kalkar i Kotten.
- För kulturlämningar som t ex odlingsrösen och fornlämningar, röjningsrösen, bör det tas fram en "Bevarandevärdes klassning" så att det blir möjligt att prioritera hänsyn och skydd. Jämfört med biotopbevarandemöjligheter framstår skyddet för kulturlämningar omotiverat högt. Gäller delar av vår region där det finns kulturlämningar på ca 50-75 % av fastighetsmarken.
- Röjningsröseområden, måste verkligen alla bevaras ?

Södra Götaland

- Vi behöver ha in fornminnesregistret i Kotten för att undvika problem vid avverkningarna.
- Nyckelbiotopsinventeringen kopplar mycket till forn- och kulturlämningar.
- Bättre kartmaterial. Fortbildningen släpar. Avsätts för lite tid för att informera sig om vad vi har ute i skogen.
- Har alltid haft ett stort intresse för forn- och kulturlämningar men blir ibland lite kluven när inte någon sten får röras. Ex. stenåldersfolkets odlingsrösen har flyttats av senare odlare och sedan har 1800-talets odlare byggt stengärdesgårdar av dessa odlingsrösen, även vår tids användning av vissa av dessa stenar borde kunna bli kulturlämningar ?
- Utbildning behövs.
- Entreprenörerna viktigast! (alla sorter). Markberedningsbeställarna viktiga så att man efter tillstånd enligt KML tar dit rätt markberedningsmaskin = rätt tryck mm. Fråga; har vi råd att skydda alla fornåkrar ? i t ex bokskog av hedtyp krävs ofta markberedning för att föryngringen skall lyckas! Fornåkerreservat?
- Vi måste värna om kulturminnen och kulturmiljöer men även naturvårdsområden. Turister från England, Tyskland, Frankrike och Danmark besöker på resa genom landet dessa värdefulla klickar på kartan. Även andra nationaliteter, men inte minst vi svenskar har stor glädje av detta, som är en del av vår historia.
- Ett register på fornlämningar i Kotten vore önskvärt.

Av Skogsstyrelsen publicerade Rapporter:

- 1985 Utvärdering av ÖSI-effekter mm
1985:1 Samordnad publicering vid skogsstyrelsen
1985:2 Beskrivning i tallfröplantager
1986:1 Bilvägslagrat virke 1984
1987:1 Skogs- och naturvårdsservice inom skogsvårdsorganisationen
1988:1 Mallar för ståndortsbonitering; Lathund för 18 län i södra Sverige
1988:2 Grusanalys i fält
1988:3 Björken i blickpunkten
1989:1 Dokumentation – Storkonferensen 1989
1989:2 Bok, ek och ask inom svenskt skogsbruk och skogsindustri
1990:1 Teknik vid skogsmarkskalkning
1991:1 Tätortsnära skogsbruk
1991:2 ÖSI; utvärdering av effekter mm
1991:3 Utboträffar; utvärdering
1991:4 Skogsskador i Sverige 1990
1991:5 Contortarapporten
1991:6 Participation in design of a system to assess Environmental Consideration in forestry a Case study of the greenery project
1992:1 Allmän Skogs- och Miljöinventering, ÖSI och NISP
1992:2 Skogsskador i Sverige 1991
1992:3 Aktiva Natur- och Kulturvårdande åtgärder i skogsbruket
1992:4 Utvärdering av studiekampanjen Rikare Skog
1993:1 Skoglig geologi
1993:2 Organisationens Dolda Resurs
1993:3 Skogsskador i Sverige 1992
1993:4 Av böcker om skog får man aldrig nog, eller?
1993:5 Nyckelbiotoper i skogarna vid våra sydligaste fjäll
1993:6 Skogsmarkskalkning – *Resultat från en fyraårig försöksperiod samt förslag till åtgärdsprogram*
1993:7 Betespräglad äldre bondeskog – *från naturvårdssynpunkt*
1993:8 Seminarier om Naturhänsyn i gallring i januari 1993
1993:9 Förbättrad sysselsättningsstatistik i skogsbruket – *arbetsgruppens slutrapport*
1994:1 EG/EU och EES-avtalet ur skoglig synvinkel
1994:2 Hur upplever "grönt utbildade kvinnor" sin arbetssituation inom skogsvårdsorganisationen?
1994:3 Renewable Forests - Myth or Reality?
1994:4 Bjursåsprojektet - *underlag för landskapsekologisk planering i samband med skogsinventering*
1994:5 Historiska kartor - *underlag för natur- och kulturmiljövård i skogen*
1994:6 Skogsskador i Sverige 1993
1994:7 Skogsskador i Sverige – *nuläge och förslag till åtgärder*
1994:8 Häckfågelinventering i en åkerholme åren 1989-1993
1995:1 Planering av skogsbrukets hänsyn till vatten i ett avrinningsområde i Gävleborg
1995:2 SUMPSKOG – ekologi och skötsel
1995:3 Skogsbruk vid vatten
1995:4 Skogsskador i Sverige 1994
1995:5 Långsam alkalisering av skogsmark
1995:6 Vad kan vi lära av KMV-kampanjen?
1995:7 GROT-uttaget. Pilotundersökning angående uttaget av trädrester på skogsmark
1995:8 The Capercaillie and Forestry. Reports No. 1-2 from the Swedish Field Study 1982-1988
1996:1 Women in Forestry – What is their situation?
1996:2 Skogens kvinnor – Hur är läget?
1996:3 Landmollusker i jämtländska nyckelbiotoper
1996:4 Förslag till metod för bestämning av prestationstal m.m. vid självverksamhet i småskaligt skogsbruk.
1996:5 Skogsvårdsorganisationens framtidsscenarioer
1997:1 Sjövatten som indikator på markförsurning
1997:2 Naturvårdsutbildning (20 poäng) Hur gick det?
1997:3 IR-95 – Flygbildsbaserad inventering av skogsskador i sydvästra Sverige 1995
1997:4 Den skogliga genbanken (Del 1 och Del 2)
1997:5 Miljeu96 Rådgivning. Rapport från utvärdering av miljeurådgivningen
1997:6 Effekter av skogsbränsleuttag och askåterföring – *en litteraturstudie*
1997:7 Målgruppsanalys
1997:8 Effekter av tungmetallnedfall på skogslevande landsnäckor (*with English Summary: The impact on forest land snails by atmospheric deposition of heavy metals*)
1997:9 GIS-metodik för kartläggning av markförsurning – *En pilotstudie i Jönköpings län*

- 1998:1 Miljökonsekvensbeskrivning (MKB) av skogsbränsleuttag, asktillförsel och övrig näringskompensation
- 1998:2 Studier över skogsbruksåtgärdernas inverkan på snäckfaunans diversitet (*with English summary: Studies on the impact by forestry on the mollusc fauna in commercially uses forests in Central Sweden*)
- 1998:3 Dalaskog - Pilotprojekt i landskapsanalys
- 1998:4 Användning av satellitdata – hitta avverkad skog och uppskatta lövröjningsbehov
- 1998:5 Basketjoner och aciditet i svensk skogsmark - tillstånd och förändringar
- 1998:6 Övervakning av biologisk mångfald i det brukade skogslandskapet. *With a summary in English: Monitoring of biodiversity in managed forests.*
- 1998:7 Marksvampar i kalkbarrskogar och skogsbeten i Gotländska nyckelbiotoper
- 1998:8 Omgivande skog och skogsbrukets betydelse för fiskfaunan i små skogsäckar
- 1999:1 Miljökonsekvensbeskrivning av Skogsstyrelsens förslag till åtgärdsprogram för kalkning och vitalisering
- 1999:2 Internationella konventioner och andra instrument som behandlar internationella skogsfrågor
- 1999:3 Mållklassificering i "Gröna skogsbruksplaner" - betydelsen för produktion och ekonomi
- 1999:4 Scenarier och Analyser i SKA 99 - Förutsättningar
- 2000:1 Samordnade åtgärder mot försurning av mark och vatten - Underlagsdokument till Nationell plan för kalkning av sjöar och vattendrag
- 2000:2 Skogliga Konsekvens-Analyser 1999 - Skogens möjligheter på 2000-talet
- 2000:3 Ministerkonferens om skydd av Europas skogar - Resolutioner och deklarationer
- 2000:4 Skogsbruket i den lokala ekonomin
- 2000:5 Aska från biobränsle
- 2000:6 Skogsskadeinventering av bok och ek i Sydsverige 1999
- 2001:1 Landmolluskfaunans ekologi i sump- och myrskogar i mellersta Norrland, med jämförelser beträffande förhållandena i södra Sverige
- 2001:2 Arealförluster från skogliga avrinningsområden i Västra Götaland
- 2001:3 The proposals for action submitted by the Intergovernmental Panel on Forests (IPF) and the Intergovernmental Forum on Forests (IFF) - in the Swedish context
- 2001:4 Resultat från Skogsstyrelsens ekenkät 2000
- 2001:5 Effekter av kalkning i utströmningsområden *med kalkkross 0 - 3 mm*
- 2001:6 Biobränslen i Söderhamn
- 2001:7 Entreprenörer i skogsbruket 1993-1998
- 2001:8A Skogspolitisk historia
- 2001:8B Skogspolitiken idag - en beskrivning av den politik och övriga faktorer som påverkar skogen och skogsbruket
- 2001:8C Gröna planer
- 2001:8D Ännu ej klar
- 2001:8E Fornlämningar och kulturmiljöer i skogsmark
- 2001:8F Ännu ej klar
- 2001:8G Ännu ej klar
- 2001:8H Ännu ej klar
- 2001:8I Skogsbilvägar
- 2001:8J Skogen sociala värden
- 2001:8K Arbetsmarknadspolitiska åtgärder i skogen
- 2001:8L Ännu ej klar
- 2001:8M Skogsbruk och rennäring
- 2001:8N Ännu ej klar
- 2001:8O Ännu ej klar
- 2001:9 Projekterfarenheter av landskapsanalys i lokal samverkan – (LIFE 96 ENV S 367) Uthålligt skogsbruk byggt på landskapsanalys i lokal samverkan
- 2001:10 Ännu ej klar
- 2001:11A Strategier för åtgärder mot markförsurning
- 2001:11B Markförsurningsprocesser
- 2001:11C Effekter på biologisk mångfald av markförsurning och motåtgärder
- 2001:11D Urvalskriterier för bedömning av markförsurning
- 2001:11E Effekter på kvävedynamiken av markförsurning och motåtgärder
- 2001:11F Effekter på skogsproduktion av markförsurning och motåtgärder
- 2001:11G Effekter på tungmetallers och cesiums rörlighet av markförsurning och motåtgärder
- 2001:11H Ännu ej klar
- 2001:11I Ännu ej klar
- 2001:12 Forest Condition of Beech and Oak in southern Sweden 1999

Av skogsstyrelsen publicerade Meddelanden:

- 1985:1 Fem år med en ny skogspolitik
- 1985:2 Eldning med helved och flis i privatskogsbruket/virkesbalanser 1985
- 1986:1 Förbrukningen av trädbränsle i s.k. mellanskaliga anläggningar/virkesbalanser 1985
- 1986:3 Skogsvårdsenkäten 1984/virkesbalanser 1985
- 1986:4 Huvudrapporten/virkesbalanser 1985
- 1986:5 Återväxttaxeringen 1984 och 1985
- 1987:1 Skogsvårdsorganisationens årskonferens 1986
- 1987:2 Återväxttaxeringen 1984 – 1986
- 1987:3 Utvärdering av samråden 1984 och 1985/skogsbruk – rennäring
- 1988:1 Forskningsseminarium/skogsbruk – rennäring
- 1989:1 Skogsvårdsorganisationens årskonferens 1988
- 1989:2 Gallringsundersökningen 1987
- 1991:1 Skogsvårdsorganisationens årskonferens 1990
- 1991:2 Vägplan -90
- 1991:3 Skogsvårdsorganisationens uppdragsverksamhet
– Efterfrågade tjänster på en öppen marknad
- 1991:4 Naturvårdshänsyn – Tagen hänsyn vid slutavverkning 1989–1991
- 1991:5 Ekologiska effekter av skogsbränsleuttag
- 1992:1 Svanahuvudsvägen
- 1992:2 Transportformer i väglöst land
- 1992:3 Utvärdering av samråden 1989-1990 /skogsbruk – rennäring
- 1993:1 Skogsvårdsorganisationens årskonferens 1992
- 1993:2 Virkesbalanser 1992
- 1993:3 Uppföljning av 1991 års lövträdsplantering på åker
- 1993:4 Återväxttaxeringarna 1990-1992
- 1994:1 Plantinventering 89
- 1995:1 Skogsvårdsorganisationens årskonferens 1994
- 1995:2 Gallringsundersökning 92
- 1995:3 Kontrolltaxering av nyckelbiotoper
- 1996:1 Skogsstyrelsens anslag för tillämpad skogsproduktionsforskning
- 1997:1 Naturskydd och naturhänsyn i skogen
- 1997:2 Skogsvårdsorganisationens årskonferens 1996
- 1998:1 Skogsvårdsorganisationens Utvärdering av Skogspolitiken
- 1998:2 Skogliga aktörer och den nya skogspolitiken
- 1998:3 Föryngringsavverkning och skogsbilvägar
- 1998:4 Miljöhänsyn vid föryngringsavverkning - Delresultat från Polytax
- 1998:5 Beståndsanläggning
- 1998:6 Naturskydd och miljöarbete
- 1998:7 Röjningsundersökning 1997
- 1998:8 Gallringsundersökning 1997
- 1998:9 Skadebilden beträffande fasta fornlämningar och övriga kulturmiljövärden
- 1998:10 Produktionskonsekvenser av den nya skogspolitiken
- 1998:11 SMILE - Uppföljning av sumpskogsskötsel
- 1998:12 Sköter vi ädellövskogen? - Ett projekt inom SMILE
- 1998:13 Riksdagens skogspolitiska intentioner. Om mål som uppdrag till en myndighet
- 1998:14 Swedish forest policy in an international perspective. (Utfört av FAO)
- 1998:15 Produktion eller miljö. (En mediaundersökning utförd av Göteborgs universitet)
- 1998:16 De trädbevuxna impedimentens betydelse som livsmiljöer för skogslevande växt- och djurarter
- 1998:17 Verksamhet inom Skogsvårdsorganisationen som kan utnyttjas i den nationella miljöövervakningen
- 1998:18 Auswertung der schwedischen Forstpolitik 1997
- 1998:19 Skogsvårdsorganisationens årskonferens 1998
- 1999:1 Nyckelbiotopsinventeringen 1993-1998. Slutrapport
- 1999:2 Nyckelbiotopsinventering inom större skogsbolag. En jämförelse mellan SVOs och bolagens inventeringsmetodik
- 1999:3 Sveriges sumpskogar. Resultat av sumpskogsinventeringen 1990-1998
- 2001:1 Skogsvårdsorganisationens Årskonferens 2000
- 2001:2 Rekommendationer vid uttag av skogsbränsle och kompensationsgödning
- 2001:3 Kontrollinventering av nyckelbiotoper år 2000
- 2001:4 Åtgärder mot markförsurning och för ett uthålligt brukande av skogsmarken
- 2001:5 Ännu inte klar
- 2001:6 Utvärdering av samråden 1998 Skogsbruk - rennäring

Beställning av Rapporter och Meddelanden

Skogsvårdsstyrelsen i ditt län
eller
Skogsstyrelsen,
Förlaget
551 83 JÖNKÖPING
Telefon: 036 – 15 55 92
vx 036 – 15 56 00
fax 036 – 19 06 22
e-post: sksforlag.order@svo.se
www.svo.se/forlag

I Skogsstyrelsens författningssamling (SKSFS) publiceras myndighetens föreskrifter och allmänna råd. Föreskrifterna är av tvingande natur. De allmänna råden är generella rekommendationer som anger hur någon kan eller bör handla i visst hänseende.

I Skogsstyrelsens Meddelande-serie publiceras redogörelser, utredningar m.m. av officiell karaktär. Innehållet överensstämmer med myndighetens policy.

I Skogsstyrelsens Rapport-serie publiceras redogörelser och utredningar m.m. för vars innehåll författaren/författarna själva ansvarar.

Skogsstyrelsen publicerar dessutom fortlöpande: Foldrar, broschyrer, böcker m.m. inom skilda skogliga ämnesområden.

Skogsstyrelsen är också utgivare av tidningen Skogseko.

Skogsvårdsorganisationen har regeringens uppdrag att vart fjärde år utvärdera effekterna av skogspolitiken. I denna andra utvärdering, ”Skogsvårdsorganisationens utvärdering av skogspolitikens effekter – SUS 2001” har Naturvårdsverket deltagit i styrningen av projektet och utvärderingen av effekterna på den biologiska mångfalden. Resultaten presenteras i 15 av varandra delvis oberoende rapporter och en huvudrapport. Huvudrapporten ger en sammanfattande bild av skogsbruket, skogspolitiken och effekterna av denna.

Föreliggande rapport behandlar ”**Fornlämningar och kulturmiljöer i skogsmark**” – vilken är omfattningen av dessa i skogen och hur sköter skogsbruket hänsynen till dessa. Vilka problem finns för skogsbruket i hänsynstagandet, hur verkar skogspolitiken och SVO tillsammans med Riksantikvarieämbetet och länsstyrelserna för att värna kulturarvet i skogen, vilka brister finns i detta arbete och vad bör förbättras är alla frågor som behandlas i rapporten.

”Sveriges natur är till stor del präglad av odlingen. I varje skrymsle och vrå är den i något avseende påverkad av människan. Landskapet omkring oss är i hög grad ett skapat land. Vi vet en del om dess bakgrund och förutsättningar men kan bara vagt ana dess framtid” (Brusewitz 1991)