

RAPPORT
8H
2001

De skogliga aktörerna och skogspolitiken

Bertil Danielsson, Royne Andersson, Gunnar Gotte, Lisa Holmgren,
Stefan Karlsson, Lars Lönnstedt, Mari Törro

© Skogsstyrelsen januari 2002

Författare

*Bertil Danielsson, Skogsstyrelsen
Royne Andersson, Skogsstyrelsen
Gunnar Gotte, Skogsstyrelsen
Lisa Holmgren, Skogsstyrelsen
Stefan Karlsson, Skogsstyrelsen
Lars Lönnstedt, SLU Uppsala
Mari Törrö, SLU Uppsala*

Fotograf

© Michael Ekstrand, Skogsstyrelsen

Papper

brilliant copy

Tryck

JV, Jönköping

Upplaga

600 ex

ISSN 1100-0295

BEST NR 1702

Skogsstyrelsens förlag
551 83 Jönköping

De skogliga aktörerna och skogspolitiken

**Hur förändringar bland skogsbrukets aktörer och organisationer
kan ha påverkat genomförandet av skogspolitiken**

**Danielsson B., Andersson R., Gotte G., Holmgren L.,
Karlsson S., Lönnstedt L., Törre M.**

Förord

Skogsstyrelsen har fått i uppdrag av regeringen att utvärdera effekterna av skogspolitiken och redovisa detta senast den 31 december 2001. Effekterna på den biologiska mångfalden utvärderas ihop med Naturvårdsverket. Arbetet är organiserat i ett gemensamt projekt "Skogsvårdsorganisationens utvärdering av skogspolitikens effekter – SUS 2001".

Den senaste utvärderingen av skogspolitiken (SUS) genomfördes under 1997 och presenterades i januari 1998. SUS hade som primärt mål att utvärdera effekterna av den "nya skogspolitiken" som fastställdes av riksdagen i maj 1993. Nu är inte längre den rådande skogspolitiken ny och uppdraget denna gång är att utvärdera i vidare termer. Den föreliggande utvärderingen (SUS 2001) kommer dock att lägga särskild vikt vid effekterna av 1993 års skogspolitik.

Projektet som genomförts under åren 2000-2001 beskriver effekterna av skogspolitiken och jämför nuläget med uppsatta mål (skogspolitiska mål, skogliga sektorsmål och beslutade miljö kvalitetsmål). Vi vet genom inventeringar och andra källor ganska väl hur Sveriges skogar ser ut, sköts och nyttjas i nuläget. Orsaken till varför åtgärder utförs eller inte och därmed påverkar skogstillståndet, miljö tillståndet i skog och skogsbrukandets inriktning på lång sikt är emellertid inte lika välkänt och betydligt svårare att dokumentera och analysera. Detta har dock varit uppgiften för SUS 2001 och då med särskild vikt vid att kunna peka ut vilka effekter skogspolitiken bidrar med.

Föreliggande rapport behandlar och analyserar "De skogliga aktörerna och skogspolitiken". I rapporten beskrivs, baserat på omfattande enkäter och andra administrativa underlag, hur attityderna hos skogsbrukets aktörer och skogsbrukets organisation ser ut och har förändrats under 1990-talet.

Rapporten ingår i Skogsstyrelsens rapportserie, där författarna står för innehållet. Detta innebär att rapporten inte i alla dess delar nödvändigtvis beskriver Skogsstyrelsens officiella syn. Inom projektet SUS 2001 kommer utvärderingens officiella slutsatser och ställningstaganden att avrapporteras i projektets huvudrapport (Meddelande 2002:1), där föreliggande rapport varit ett viktigt underlag.

Jönköping i januari 2001

Håkan Wirtén
Skogsdirektör
Skogsstyrelsen

Tomas Thuresson
Projektledare SUS 2001
Skogsstyrelsen

Innehållsförteckning

1	Inledning och syfte	4
2	Material och metoder.....	5
2.1	<i>Små- och storskogsbruket samt skogsvårdsorganisationen.....</i>	<i>5</i>
2.2	<i>Aktörernas syn på skogstillstånd och skogspolitik.....</i>	<i>5</i>
3	Småskogsbruket	7
3.1	<i>Brukningseenhet.....</i>	<i>7</i>
3.2	<i>Bosättningsförhållanden.....</i>	<i>9</i>
3.3	<i>Demografiska förhållanden.....</i>	<i>11</i>
3.5	<i>Skogens ekonomiska betydelse för privata, enskilda skogsägare.....</i>	<i>15</i>
4	Storskogsbruket	22
4.1	<i>Förändringar i organisation och struktur</i>	<i>22</i>
4.2	<i>Kompetensutveckling.....</i>	<i>23</i>
4.3	<i>Skogsmarkens ekonomiska värde.....</i>	<i>24</i>
5	Skogsvårdsorganisationen.....	29
6	Aktörernas syn på skogstillstånd och skogspolitik.....	31
6.1	<i>Skogen och skogspolitiken</i>	<i>31</i>
6.2	<i>Skogsbrukets aktörer och deras roll.....</i>	<i>38</i>
6.3	<i>Information, rådgivning och kunskap.....</i>	<i>41</i>
7	Diskussion och slutsatser	44
8	Referenser	46

Sammanfattning

En studie av skogsbruket och dess aktörer under den senaste tioårsperioden visar på vissa betydande förändringar. Strukturella förändringar i framförallt storskogsbruket är omfattande och förändringar i aktörernas förhållningssätt och kompetens är påtagliga.

Storskogsbruket

Stora organisatoriska förändringar har skett inom storskogsbruket, både centralt, regionalt och lokalt. Mellan åren 1990 och 2000 har antalet regioner och distrikt minskat liksom antalet årsarbetskrafter (-77 %). Skogsägarföreningarna har inte minskat i antalet distrikt och årsarbetskrafter som övriga aktörer. Utnyttjandet av entreprenörer ökade kraftigt under 1990-talet. Samtidigt har kompetensen inom storskogsbrukets personal ökat. Andelen högskoleutbildade ökade liksom de interna personalutbildningsinsatserna. Sakområdesutbildningen ökade inom naturvård och minskade inom skogsskötsel. Sammantaget har storskogsbrukets företrädare färre personliga kontakter med de operativa aktörerna vilket kan ha negativa effekter för de skogspolitiska målen.

Skogen har ett ekonomiskt värde för skogsbolagen vilket avspeglas i såväl resultat- som balansräkningen. Bolagens intresse för skog är bland annat att tillförsäkra ett säkert virkesflöde till den egna industrin.

Småskogsbruket

I småskogsbruket var de strukturella förändringar inte stora mellan åren 1992 och 2000. Antalet brukningsenheter ökade svagt från 239 231 till 241 631. Andelen flerägda brukningsenheter ökade med 7 %. Ju större skogsfastigheten är desto vanligare var det med flerägda brukningsenheter. Småskogsbrukets skogsmarksinnehav ökade från 49 till 51 % av den totala skogsmarken.

Andelen utbor ökade från 22 till 34 %. Utböagandet är mer vanligt och ökar i snabbare takt bland de flerägda brukningsenheterna. Bland kontaktpersonerna (talesman för ägarna vid flerägande) och ensamägarna var utböagande år 2000 28 %. 16 % av utborna hade sin hemvist i ett annat län än brukningsenheten.

Antalet privata skogsägare ökade från 345 332 till 354 323. Andelen skogsägare var under perioden 4 % av befolkningen. I norra Sverige ökar antalet skogsägare medan totalbefolkningen minskar, det motsatta förhållandet gäller i södra Sverige. Andelen äldre skogsägare har ökat. Norra Sverige har relativt sett fler äldre skogsägare än södra Sverige. Det finns ingen större skillnad i åldersstrukturen mellan män och kvinnor. Andelen kvinnliga skogsägare är i stort sett oförändrad, knappt en av fyra. Störst andel kvinnliga skogsägare återfinns i Svealand och minst i Norra Norrland. På länsnivå har Stockholms län störst andel med närmare 46 %.

En ökande andel, från 50 till närmare 70 %, skogsägare bedömde att mindre än 10 % av inkomsten kommer från skogen.

Om ovanstående beskrivna strukturella förändringarna fortgår eller ökar över tid kommer detta att få betydelse för skogspolitikens genomförande.

Skogsvårdsorganisationen

Antalet anställda inom skogsvårdsorganisationen har totalt sett minskat med 58 % mellan åren 1990 och 2000. Minskningen har varit störst inom kanslierna och minst på distrikten. Samtidigt har kompetens, specialistfunktioner, flyttas ut i organisationen på distrikten. Kompetensen har dessutom ökat och förändrats. Sammantaget torde bantningen av personal tillsammans med den nya skogspolitiken ha lett till minskad kontakt och rådgivning gentemot den enskilde skogsägaren. Som en reaktion på denna utveckling, och att skogsägargruppen tenderar att bli mer heterogen, har intresset för målgruppsanalyser och anpassning av rådgivningen blivit mer påtaglig inom skogsvårdsorganisationen.

Skogsägarna

Det finns en genomgående positiv inställning hos skogsägarna till det egna brukandet av skogen och till de krav som ställs från samhället. Investeringar i skogsvård upplevs som ekonomiskt intressanta. De flesta anser samtidigt att det är viktigt att brukandet inte står i strid med skogsvårdslagen. En stor del av alla skogsägare ställer också upp på att bedriva ett skogsbruk som ger skydd för hotade arter. Det finns på samma gång en gräns för hur stora förändringar i sitt brukande som skogsägarna är beredda att göra utan att få ekonomisk ersättning. Många ägare menar dessutom att ekonomiska bidrag skulle vara ett bra sätt att öka skogsvårdsaktiviteten i det svenska skogsbruket.

Många skogsägare arbetar med praktiskt skogsarbete på sina fastigheter. Det gäller särskilt skogsvård, och då i synnerhet röjning. De flesta skogsägare som inte utför arbetet själva är engagerade i sitt skogsbruk på andra sätt. Flertalet följer upp kvaliteten. En stor grupp talar också om hur de vill ha arbetet gjort för den som planerar eller utför åtgärden. Möjligheten att arbeta självverksam försvåras för den som bor på längre avstånd från sin skogsfastighet. De som är utbor är också något mindre självverksamma i sitt skogsbruk, det gäller särskilt avverkning.

Det går inte att se några större skillnader i attityden till olika skogliga frågor mellan de som är utbor och åbor eller mellan de som är yngre och äldre skogsägare. Utbor och yngre uttrycker framförallt ett större behov av kunskaper. För den förstnämnda gruppen är intresset för mer kunskap särskilt tydligt vad gäller miljöfrågor. De yngre skogsägarna har större behov inom områdena föryngring, röjning och naturvård.

De flesta skogsägare har ett varaktigt och nära samarbete med någon organisation eller person om skogliga frågor. Det innebär inte att alla tycker sig ha tillräcklig tillgång på rådgivning.

Inom alla de grupper som undersökts finns en reserverad inställning till skogspolitiken. Det gäller också skogsvårdskonsulenterna. Den största tveksamheten finns hos skogsägarna. Inom denna grupp är det dessutom många som inte säger sig ha någon uppfattning om politiken. I samtliga utfrågade grupper uttrycker ytterst få en negativ hållning till skogspolitiken.

Övriga aktörer

De olika grupper som är verksamma inom skogsbruket redovisar en skillnad i uppfattningen om det rådande skogsstillståndet. Merparten av skogsägarna menar att det arbete som utförts på den egna brukningsenheten har skett med tillräcklig hänsyn till behoven av skogsåtgärder och till miljön. De som är yrkesverksamma i skogsbruket, fälttjänstemän, entreprenörer och skogsarbetare, har en något avvikande uppfattning när de bedömer den skog de kommer i kontakt med. Det gäller i särskilt hög grad skogsvårdskonsulenterna. Skillnaden mellan skogsägare och skogsvårdskonsulenter kan också ses i hur de bedömer utvecklingen framåt. Skogsägarna markerar endast en liten förändring medan skogsvårdskonsulenterna tror att större hänsyn kommer att tas till miljön och de behov av skogsvård som de menar att det finns i skogsbruket.

Skogsvårdskonsulenterna anser att det skett en viss positiv förändring i skogsbruket under de senaste åren. Hälften av konsulenterna anser att skogsägarna tar en större naturhänsyn i sitt skogsbruk idag. En liknade uppfattning, men inte lika starkt uttalad, finns om att skogsägaren numera har ett mer varierat skogsbruk.

Flera olika aktörer tar på sig en rådgivande roll gentemot skogsägarna. Alla skogsvårdskonsulenter har mer eller mindre en sådan funktion. Kontakter med skogsägare anses också vara en huvudsaklig uppgift för de flesta av de fälttjänstemän som arbetar utanför skogsvårdsorganisationen. Rådgivningen når ut i olika grad till olika skogsägargrupper. De som har större brukningsenheter väljer oftare att delta i olika gruppaktiviteter.

En grupp som fått allt större betydelse i skogsbruket är entreprenörerna och de skogsarbetare som arbetar som maskinförare. Ungefär hälften av de entreprenörer och skogsarbetare som är verksamma i skogsbruket har kontakter med skogsägare som en huvuduppgift. De tar också på sig ett stort eget ansvar för att säkerställa en uthållig virkesproduktion och bevarandet av naturvärdena i skogen. De flesta menar att det egna ansvaret är mycket eller ganska stort.

Nästan två av fem skogsägare har deltagit i Grönare skog. Kampanjen har haft ännu större genomslag bland andra grupper inom skogsbruket. En stor del av alla fälttjänstemän utanför SVO, entreprenörer och skogsarbetare har också deltagit i Grönare skog.

En stor del av de skogsägare som deltagit i Grönare skog menar att de kunskaper de inhämtat har betydelse för hur de bedriver sitt skogsbruk. De flesta skogsägare anser sig också som ganska kunniga i skogliga frågor. Den största kunskapen finns inom skogsvårdsområdet. Minst kunskaper uppfattar de sig ha om skogspolitikens mål. Det är också inom detta område som skogsägarna uttrycker det största behovet. Även entreprenörs- och skogsarbetargruppen anser att de har liten kunskap om skogspolitikens mål. Det gäller också för en ganska stor andel av de fälttjänstemän som arbetar utanför SVO.

1 Inledning och syfte

Skogliga aktörer som i olika avseenden är verksamma i skogen idag är de som formar den svenska skogen generationer framåt i tiden. De är således nyckelaktörer i genomförandet av de skogspolitiska intentionerna.

Den skogspolitik som infördes 1994 innebar avreglering på flera punkter. Skogsägarens handlingsfrihet i fråga om brukande av sin skog skulle öka. Samtidigt höjdes ambitionerna vad gäller miljön och miljömålet likställdes med produktionsmålet. Mot bakgrund av avregleringar och höjda ambitioner vad gäller naturvård betonades bl.a. behovet av ökad kompetens hos skogsägarna för att möta det ökade ansvar som de själva förväntades ta för att skogspolitikens intentioner ska kunna uppnås. Politikens nya inriktning kan sammanfattas under begreppet ”Frihet under ansvar”.

Småskogsägaren spelar en central roll i förverkligandet av skogspolitiken. Gruppen som helhet representerar halva Sveriges skogsmarksareal och 60 procent av virkesproduktionskapaciteten. Kunskaper om vilka skogsägarna är, hur de agerar och vilka uppfattningar de har är viktiga för att analysera skogspolitikens effekter eller icke effekter.

Skogsägarkåren eller småskogsbruket är naturligtvis ingen homogen eller statisk grupp utan har förändrats, och fortsätter att förändras. Förändringar inom denna grupp kan avse allt från antal, ålder, kön till var skogsägarna bor i förhållande till den egna brukningsenheten. Även skogens ekonomiska betydelse förändras liksom de attityder och uppfattningar, som ligger till grund för skogsägarnas handlande. Förändringarna kan ha betydelse för skogspolitikens genomförande.

Även storskogsbrukets struktur har genomgått stora förändringar de senaste 10 åren. Stora personalneddragningar har genomförts, ansvar har decentraliserats och kompetens förskjutits från stabsnivå till fältnivå. Till detta skall läggas att skogens ekonomiska värde förändrats för storskogsbrukets aktörer. Dessa förändringar torde också ha betydelse för genomförandet av skogspolitiken.

Syftet med denna rapport är att beskriva och resonera kring förändringar i några aspekter rörande skogsbrukets aktörer och organisation som kan ha betydelse för genomförandet av skogspolitiken.

2 Material och metoder

De källor och metoder som använts som underlag för rapporten redovisas här för respektive kapitel.

2.1 Små- och storskogsbruket samt skogsvårdsorganisationen

2.1.1 Småskogsbruket

För uppgifter om ensamägare/flerägande brukningsenheter, utbo/åbo förhållanden, skogsägarnas antal, ålders- och könsfördelning har skogsägar- och fastighetsregistret utnyttjats. För att fånga in förändringar har två stycken mättpunkter använts, 1992 och 2000. Detta register har även nyttjats för uppgifter rörande de s.k. kontaktpersonerna utifrån ett utbo/åbo perspektiv för år 2000. Här har det inte varit möjligt att jämföra med tidigare år då tidigare registeruppgifter saknas. Uppgifterna i fastighets- och ägarregistret har tagits fram av SCB. För år 1992 avseende brukningsenheterna och variablerna ensamägare, flerägande samt utbo/åbo har uppgifter hämtats från lantbruksräkningen (J 13 SM 9401).

Beträffande småskogsägarnas skogsmarksinnehav i förhållande till den totala skogsmarksarealen är uppgifter hämtade från skogsstatistisk årsbok (SKÅ) åren 1993 och 2001.

Avsnittet om skogens ekonomiska betydelse för privata, enskilda skogsägare bygger på en extern rapport från SLU. I denna har inga egna empiriska undersökningar utförts utan underlaget har hämtats från olika publikationer.

2.1.2 Storskogsbruket och skogsvårdsorganisationen

Avsnittet om förändringar i organisation och struktur samt kompetensutveckling bygger på ett examensarbete vid SLU. Detta bygger i sin tur på en kombinerad post- och telefonundersökning där ett frågeformulär sändes ut till skogsbolag, skogsägarföreningar, skogsindustrier, fastighetsverket, stift och skogssällskapet. Frågeformuläret indelades i tre delar; stab, region och distrikt, och bestod av de tre mätpunkterna 1990, 1995 och 2000. Svarsfrekvensen i undersökningen låg på 67 %.

Uppgifter om skogsmarkens ekonomiska värde bygger på externt material från SLU. Detta material bygger i sin tur på sammanställningar från de publicerade årsredovisningarna för MoDo, SCA och Stora. Materialet begränsar sig till 1990-talet och de år då dessa företag var oförändrade. Stora fusioneras t.ex. 1998 till StoraEnso varför redovisningen endast avser tidsperioden 1990-1997. Stora delar av MoDo, bl.a. skogen, har kommit att uppgå i Holmen. Exempel kommer huvudsakligen från SCA:s årsredovisningar eftersom dessa för syftet med denna framställning är mycket utförliga.

Material till kapitlet om skogsvårdsorganisationen kommer från Skogsstyrelsens egna interna sammanställningar.

2.2 Aktörernas syn på skogstillstånd och skogspolitik

2.2.1 Skogsägarenkät

Postal enkät till ett slumpmässigt urval av (1500) skogsägare sändes ut under april 2001. Urvalet drogs ur skogsdataregistret för år 2000 och avgränsades till brukningsenheter inom arealintervallet 5 – 5000 ha. Institutionella ägare exkluderades. Urvalsramen bestod av drygt 194 000 brukningsenheter. För att säkerställa tillräcklig representation inom olika arealstorlekar och geografisk spridning över landet togs hänsyn till såväl areal som region vid urvalet.

Enkäten riktades till ägare eller skötselansvarig av vald brukningsenhet. Postenkäten besvarades, efter en påminnelse, av 60% varför en bortfallsundersökning/telefonuppföljning genomfördes. Bortfallsundersökningen omfattade var tredje som inte svarat via post. Den telefonuppföljda gruppen, varav 82% svarade, visade sig, i stora drag överensstämma med dem som svarat postalt varför svarsprocenten totalt kan anses ha ökat till 70%. Partiellt bortfall, dvs. ej besvarade frågor i inlämnade enkäter pendlar

mellan 0 till 6% Undersökningen genomfördes av Statistiska Centralbyrån (SCB), medan bearbetning och analys av materialet genomförts inom SVO.

2.2.2 Enkät till entreprenörer och skogsarbetare

Varannan medlem av SMF (SkogsMaskinFöretagarna) och var nionde medlem i Skogs- och Träfacket vilka arbetar under skogsavtalet valdes slumpmässigt med bistånd från SMF resp. Skogs- och Träfacket. Urvalsstorlek 375 resp. 407. Enkät tillsändes dessa i början av maj månad. Efter en påminnelse var svarsprocenten 68 % för entreprenörerna och 72 % för skogsarbetarna. Partiellt bortfall, dvs. ej besvarade frågor i inlämnade enkäter, pendlar mellan 0 till 4 %.

Undersökningen genomfördes av Skogsstyrelsen

2.2.3 Enkät till Skogsbrukets fälttjänstemän och Skogsvårdsstyrelsernas konsulenter

Av skogsbrukets fälttjänstemän, dvs. de tjänstemän som är verksamma på bevakningar, distrikt/motsvarande, gjordes ett slumpmässigt urval med bistånd av skogsägarföreningar, skogsbolag, stift och andra skogliga företag. De därmed valda 407 tjänstemännen, vilka utgjorde hälften av aktuell målgrupp, tillsändes enkät i maj månad. Efter en påminnelse var svarsprocenten 85 %. Partiellt bortfall, dvs. ej besvarade frågor i inlämnade enkäter pendlar mellan 0 till 3 %. Inom SVO tillsändes ett slumpmässigt urval av skogsvårdsstyrelsernas konsulenter (varannan) samt alla distriktschefer enkät i maj månad. Efter en påminnelse var svarsprocenten 91 %. Partiellt bortfall, dvs. ej besvarade frågor i inlämnade enkäter pendlar mellan 0 till 3 %.

Båda undersökningarna genomfördes av Skogsstyrelsen

3 Småskogsbruket

Den totala skogsmarksarealen i Sverige uppgår till ca 22 miljoner hektar. Skogsmarken ägs och förvaltas idag till 51% av privatpersoner. I denna rapport är det dessa privatpersoner som avses med småskogsbruket.

Andra stora skogsägare är skogsbolagen (39%) och staten (3%) (1995). Återstoden (7%) ägs till största delen av kyrkan och kommuner (SKÅ, 2001). De olika ägarkategoriernas andel av skogsmarken varierar avsevärt mellan olika landsdelar. Staten och skogsbolagen dominerar i norr och i de mellersta delarna, medan de privata skogsägarna dominerar i söder. De privata skogsägarna är idag ca 350 000 och driver ca 240 000 brukningsenheter.

3.1 Brukningsenhet

Antalet brukningsenheter har ökat från 239 231 till 241 631 mellan åren 1992 och 2000. Både i relativa och absoluta termer ökade antalet brukningsenheter mest i Stockholms län. Andelen flerägda brukningsenheter har ökat med 7 % mellan åren 1992-2000. Ju större brukningsenheten är desto vanligare är det med flerägande. Ökningen av flerägandet skedde inom alla storleksklasser av skogsmark, utom bland de med mer än 400 hektar. Småskogsbrukets andel av den totala skogsmarksarealen ökade från 49 till 51 %.

3.1.1 Definitioner

Med brukningsenheten avses i 1992 års lantbruksräkning (J 13 SM 9401) fastigheter där de viktigaste ekonomibyggnaderna återfinns. Om dessa saknas anses den ligga på den fastighet som har störst åkerareal, eller om åkerareal saknas, på den fastighet som har mest skogsareal. Om brukningsenheten har skogsmark i flera församlingar bestäms läget av den församling där den största skogsarealen finns. I syfte att jämföra brukningsenheterna mellan åren 1992 och 2000 har körningar utförts på fastighets- och ägarregistret för år 2000. Definitioner av begrepp och avgränsningar är likvärdiga i de två källorna med undantag för storleksgrupp skogsmark. I Lantbruksräkningen inkluderas företag som har minst 0,1 hektar skogsmark medan den lägsta nivån i fastighets- och ägarregistret är 1,0 hektar skogsmark.

3.1.2 Antal brukningsenheter

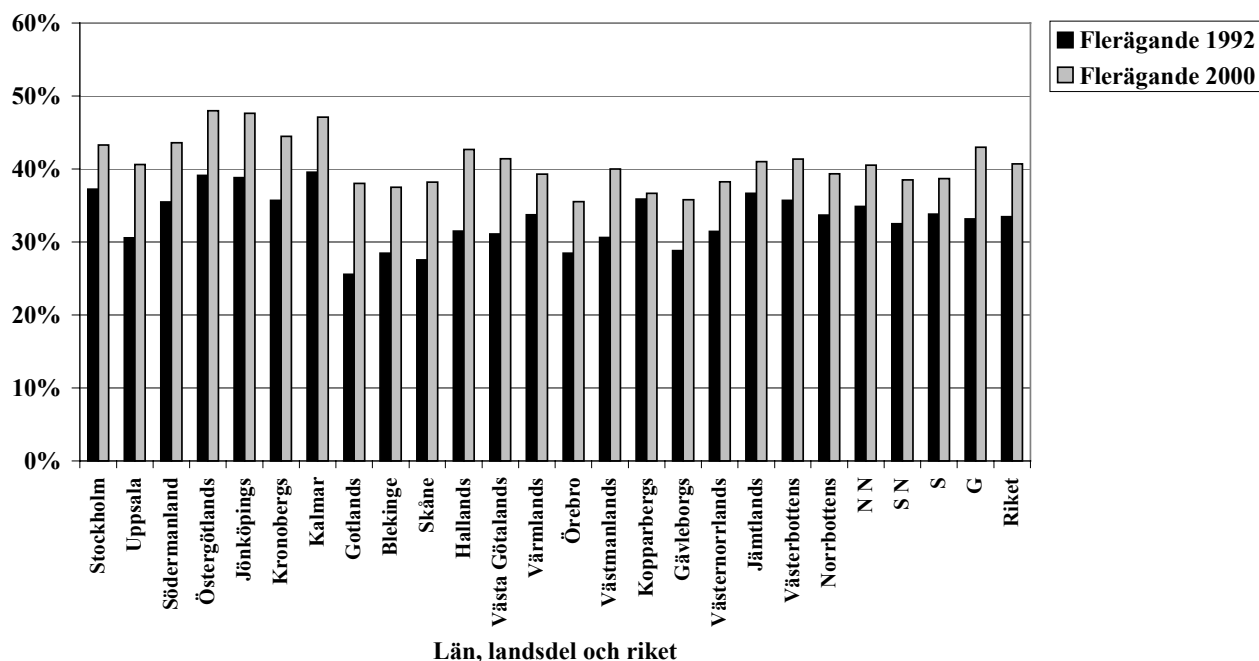
Antalet privatägda brukningsenheter, inklusive dödsbon, var 239 231 år 1992. År 2000 uppgick antalet brukningsenheter till 241 631. Antalet brukningsenheter har alltså ökat med 2 400 eller 1 % mellan år 1992 och 2000. Antalet dödsbon har under samma period minskat från 15 245 till 2 769, en minskning med närmare 82 %. Orsaken till denna drastiska minskning torde främst vara den tidsbegränsning av dödsbos rätt att inneha fastighet (högst fyra år) som infördes 1989. Om dödsbona exkluderas har antalet brukningsenheter ökat med 14 876 eller närmare 6,6 %, vilket naturligtvis till stor del är en följd av dödsboavvecklingen.

Ökningen av antalet privatägda brukningsenheter, inklusive dödsbon, var störst i Svealand (1 547 stycken eller 2,4 %) och minst i Götaland (283 stycken eller 0,3 %). Stockholms län har den största ökningen av brukningsenheter (478 stycken) medan antalet brukningsenheter har minskat mest i Västra Götaland (772 stycken). Även procentuellt var ökningen störst i Stockholms län (11,4 %) medan Gotlands län stod för den största minskningen (2,3 %).

Om dödsboföretagen exkluderas ser bilden lite annorlunda ut. Götaland och Svealand står fortfarande för den minsta resp. största ökningen men på länsplanet har Dalarna störst ökning (1 980 stycken) medan Blekinge län har den minsta ökningen (38 stycken). Inget län har ett minskat antal brukningsenheter enligt detta sätt att beräkna. I relativa termer har Stockholms län den klart största ökningen (19 %) och västra och södra Sverige den minsta ökningen (1-3 %).

En brukningsenhet kan ägas av en flera fysiska personer. År 1992 hade 67 % av totala antalet brukningsenheter en ensam ägare. Resterande brukningsenheter var alltså flerägda. År 2000 var andelen ensamägda brukningsenheter 59 %. Flerägandet har sålunda ökat (se figur 3.1.2-1 nedan) både räknat som dess andel av totala antalet brukningsenheter för respektive år men även i absoluta tal (30 %). Denna ökning beror till stor del på dödsboavvecklingen som skedde i början på 1990-talet.

Andelen (procent) flerägda brukningsenheter 1992 respektive 2000 per län, landsdel och i riket



Figur 3.1.2-1. Andelen (procent) flerägda brukningsenheter 1992 respektive 2000 per län, landsdel och i riket.

Ju större skogsfastigheten är arealmässigt desto vanligare är det med flerägande. För brukningsenheter upp till 5 hektar var flerägandet 1992 28 % vilket kan jämföras med fastigheter över 400 hektar där flerägandet var 47 %. En liknade fördelning återfinns år 2000 men med den skillnaden att andelen flerägande relativt ensamägande har ökat med undantag för flerägande av fastigheter över 400 hektar som har minskat, från 47 till 41 %.

3.1.3 Småskogsbrukets andel av Sveriges skogsmark

Den totala arealen privatägd skogsmark uppgår till c:a 11,6 milj. hektar. De arealmässiga förändringarna över tiden är marginella, både i ett nationellt och ett regionalt perspektiv, vilket framgår av nedanstående tabell. Uppgifterna är hämtade från Skogsstatistisk årsbok 1993 resp.2001.

	Privat skogsmark 1978-87		Privat skogsmark 1995-99	
	Areal	Andel %	Areal	Andel %
Norra Norrland	2 519	34,7 %	2 514	37,2 %
Södra Norrland	2 532	42,7 %	2 552	44,5 %
Svealand	2 684	49,9 %	2 727	51,2 %
Götaland	3 879	78,3 %	3 800	77,3 %
Riket	11 614	49,4 %	11 593	51,0 %

Tabell 3.1.3-1 Total areal enskild privat skogsmark (produktiv) fördelat på landsdelar och hela riket

3.2 Bosättningsförhållanden

Andelen utbor har ökat från 22 till 34 % mellan 1992 och 2000. Utboägandet är mer vanligt och ökar i snabbare takt bland de flerägda brukningsenheterna. Störst andel utbor finns inom de större brukningsenheterna. Bland kontaktpersonerna (talesman för ägarna vid flerägande) och ensamägarna var utboägande år 2000 28 %. 16 % av utborna hade sin hemvist i ett annat län än brukningsenheten.

3.2.1 Definitioner

Skogsägarens bosättning bestäms enligt lantbruksräkning (1992) och i fastighets- och ägarregistret (2000) av uppgifter om bostadsförsamling (mantalskrivningsförsamling). Utbo är skogsägare som bor i en annan kommun än den där brukningsenheten är beläget. Flerägda brukningsenheter betecknas som utboägda om minst hälften av ägarna bor utanför kommunen. Om uppgifter om bostadskommun saknas klassas brukningsenheterna som utboägda.

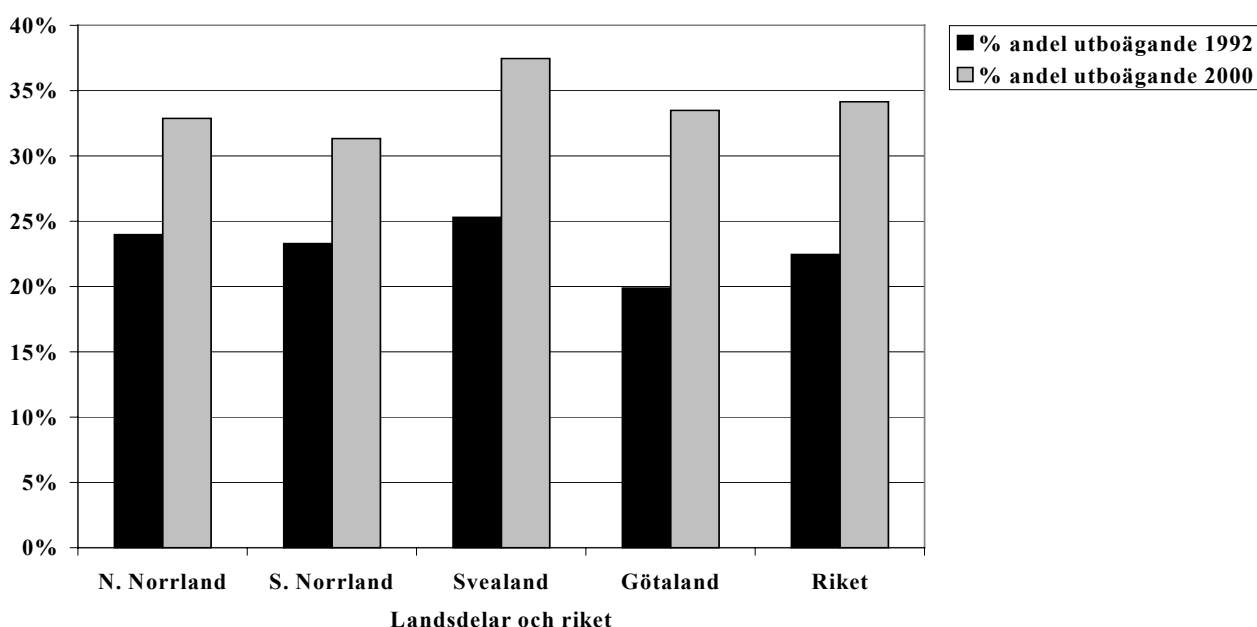
I avsnitten 3.3.3 och 3.3.4 används en snävare definition av utbo. Brukingsenheterna är här klassade som utbo/åbo-ägda utifrån huvudägarens hemvist vid flerägande. Med huvudägare avses i första hand den som står som s.k. kontaktperson på fastigheten, dvs. den som är talesman. Om detta saknas väljs huvudägare efter ålder, bostadsort och ägarandel. Som huvudägare är endast fysiska personer inkluderade, dvs. inte juridiska.

3.2.2 Antalet utboägare

Tidigare undersökningar har visat att var skogsägaren bor i förhållande till sin brukningsenhet har betydelse för faktorer som t.ex. aktivitet på fastigheten och syn på skogsägandet. En bearbetning av fastighets- och ägarregistret 1992 och 2000, gällande en eller flera ägare, visar att andelen skogsägare som definieras som utbor har ökat från 22 % år 1992 till 34 % år 2000 (se figur 3.3.2-1 nedan). På åtta år har utboägandet i absoluta tal ökat med 31 273 stycken.

På landsdelsnivå var utboägandet störst i Svealand både 1992 och 2000 (25 respektive 37 %) medan Götaland hade lägst andel (20 %) utboägande 1992 och Södra Norrland lägst andel (31 %) år 2000. I södra Sverige ökade utboägandet mer (med 12-13%) än i norra Sverige (8-9 %).

Procentuell andel utboägande 1992 respektive 2000



Figur 3.3.1-1. Procentuell andel utboägande (samtliga brukningsenheter) 1992 resp. 2000

Vid en jämförelse mellan län framkommer att andelen utbor år 2000 var störst i Stockholms och Jämtlands län med 43% respektive 41% och lägst i Gotlands och Uppsala län med 13% respektive 22%. För 1992 ser fördelningen likadan ut fast siffrorna då är 32% respektive 31% för Stockholms och Jämtlands län och 7% respektive 13% för Gotlands och Uppsala län.

Andelen utbor har mellan 1992 och 2000 ökat mer bland de brukningsenheter som var flerägda (90 %) än bland ensamägarna (41 %). En förklaring till detta och ökningen av utbo är dödsboavvecklingen i början på 1990-talet.

Om man betraktar fastighetsstorlek i förhållande till utboägande finner man att störst andel utbor återfinns i de större arealklasserna, speciellt rörande de flerägda brukningsenheter. Detta förhållande ser nästan likadant ut vid en jämförelse mellan år 1992 och 2000.

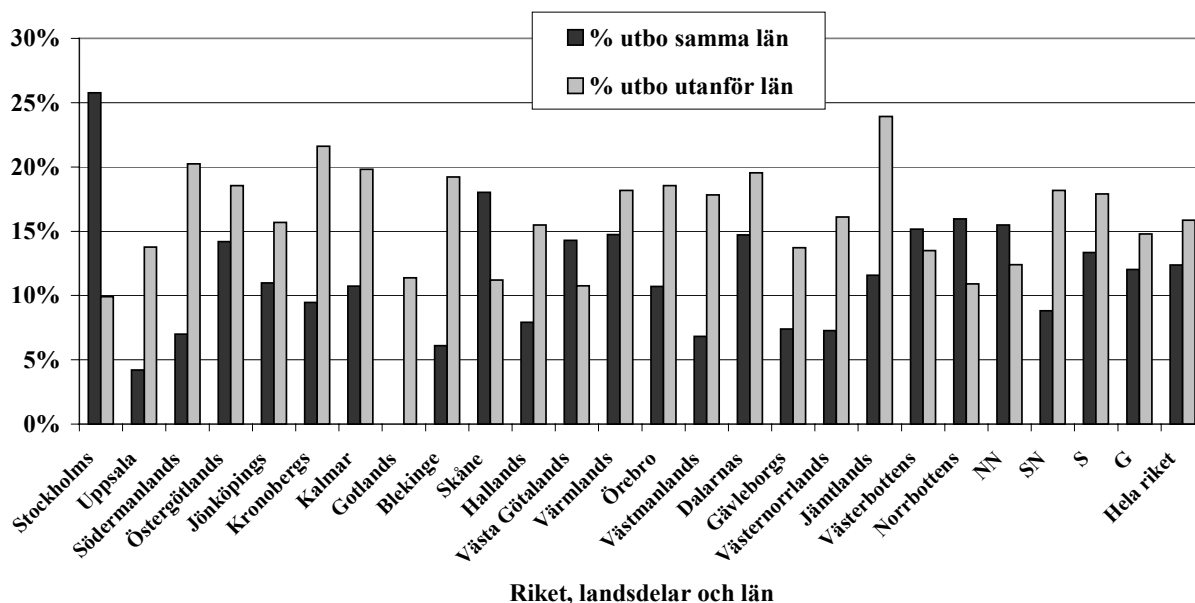
3.2.3 Utboägandet bland kontaktpersonerna

I föregående avsnitt klassas en skogsfastighet som utboägt om ägaren, eller om flera ägare minst hälften av dem, är bosatta utanför den kommun där brukningsenheten är belägen. Med denna definition erhålls en relativt grov bild av utboägandet. En skogsägare kan nämligen vara bosatt i en grannkommun till brukningsenheten och i praktiken ha ett relativt kort avstånd till fastigheten men ändå klassas som utbo. Dessutom kan vid flerägande en majoritet vara bosatta utanför kommunen vilket kan betyda att den/de bland ägarna som i praktiken är aktiv i sitt brukande av skogen och är bosatt i samma kommun som brukningsenheten klassas som utbo. Dessa problem vad gäller definitionen och tolkningen av data kan dock lösas om den s.k. kontaktpersonen (talesman för ägarna vid ferägande) identifieras för varje skogsfastighet som är flerägd. Kontaktpersonen antas vara den aktive och var denne är bosatt geografiskt i förhållande till brukningsenheten torde vara avgörande för beslut och åtgärder i den egna skogen. Genom att fånga in om kontaktpersonerna, klassade som utbor, är bosatta i samma län som brukningsenheten eller inte erhålls dessutom en större geografisk precision av var skogsägaren är bosatt i förhållande till sin skogsfastighet.

År 2000 var andelen utboende kontaktpersoner i förhållande till totala antalet kontaktpersoner, 28 % enligt skogsägar- och fastighetsregistret. 12 % var utbor i samma län som brukningsenheten – bosatta i annan kommun än den kommun där brukningsenheten är belägen – medan resterande andel (16 %) var utbor bosatta i annat län än brukningsenheten. I jämförelse med tidigare redovisade och bredare definition är alltså andelen utbor något lägre (-6 %) samma år men jämfört med 1992 och den bredare definitionen har det skett en ökning i andelen utbor med ca. 6 %. Utifrån detta torde det stå klart att andelen utbor har ökat men att den exakta andelen utbor är olika beroende på vilken definition som används.

Utslaget på landsdelar återfinns flest andel utboende kontaktpersoner i Svealand (31 %) och minst andel i norra Sverige (27-28 %). Av utbor bosatta i samma län som brukningsenheten så är dessa flest i norra Sverige medan utboende bosatta i annat län än brukningsenheten är störst i södra Norrland och Svealand (se figur 3.3.2-??). av detta kan konstateras att det inte existerar någon uttalad skillnad mellan norra och södra Sverige utan bilden är splittrad.

Andelen (procent) utbo bland kontaktpersoner fördelade på bosatta inom respektive utanför länet där fastigheten är belägen, per län, landsdelar och riket år 2000



Figur: 3.3.3-1. Andel utbo bland kontaktpersoner bosatta inom respektive utanför länet där fastigheten är belägen.

På länsnivå hade Stockholm störst andel utboäggande och Gotlands län lägst andel vilket stämmer överens med resultaten ovan och den bredare definitionen. När en distinktion görs mellan de kontaktpersoner bosatta i samma län respektive annat län än där fastigheten är belägen framkommer dock ett något annorlunda resultat. Stockholms län har lägst andel (10 %) kontaktpersoner boende i annat län medan Jämtlands län har störst andel (24 %). Rörligheten är alltså störst bland kontaktpersonerna i Stockholms län men de tenderar att flytta mellan kommunerna i länet snarare än utanför. I Jämtlands län vars utboäggande är i paritet med Stockholm flyttar däremot kontaktpersonerna i betydligt större utsträckning utanför länet än inom. I övrigt är storstadslänen de som har lägst andel utboende kontaktpersoner i annat län än där skogsfastigheten är belägen. Förutom detta är det en tämligen splittrad bild där det inte kan fastläs att t.ex. skogslänen eller de s.k. utflyttningslänen generellt skulle ha en större andel utboäggande än andra län.

3.3 Demografiska förhållanden

Antalet privata skogsägare har ökat från 345 332 till 354 323 från 1992 till 2000. Norra Norrland ökar mest medan Götaland ökar minst under perioden. Andelen skogsägare var både 1992 och 2000 ca. 4 % av befolkningen. I norra Sverige ökar antalet skogsägare medan totalbefolkningen minskar, det motsatta förhållandet gäller i södra Sverige. Störst andel skogsägare bland befolkningen har Jämtlands län medan Stockholms län har minst andel. Mellan 1992 och 2000 har andelen äldre skogsägare ökat. Norra Sverige har relativt sett fler äldre skogsägare än södra Sverige. Det finns ingen större skillnad i åldersstrukturen mellan män och kvinnor. Andelen kvinnliga skogsägare i skogsägarkåren har ökat från 37 till 38 % mellan 1992 till 2000. Störst andel kvinnliga skogsägare återfinns i Svealand och minst i Norra Norrland. På länsnivå har Stockholms län störst andel med närmare 46 %.

3.4.1 Antal skogsägare

Antalet privata skogsägare uppgick år 2000 till 354 323. År 1992 var antalet 345 332 stycken. På åtta år har alltså antalet privata skogsägare ökat med 8 991 stycken eller 2,6 %. Här liksom i tidigare avsnitt kan ökning till stor del bero på dödsboavvecklingen i början på 1990-talet.

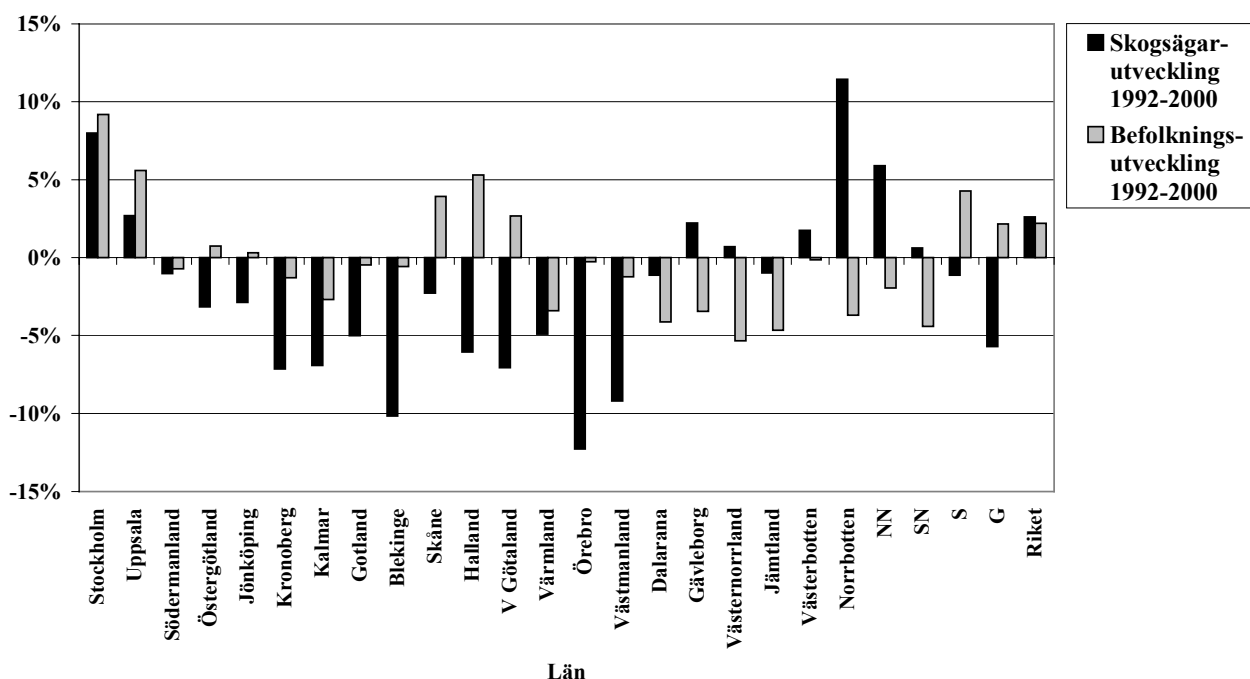
När statistiken bryts ned på landsdelar och län kan skevheter uppstå vilket kan påverka resultatet eftersom antalet skogsägare där bostadslän är okänt markant har ökat mellan 1992 och 2000. Antas det att de skogsägare där bostadslän är okänt har ökat proportionellt över länen så kan emellertid en trend urskiljas. Den absoluta och relativa förändringen kan dock underskattas då antalet skogsägare inom kategorin "län okänt" har ökat. På landsdelsnivå har Götaland flest skogsägare och Norra Norrland minst både 1992 och 2000. Skillnaderna mellan landsdelarna i antalet skogsägare har emellertid minskat över perioden eftersom Norra Norrland ökar mest medan Götaland minskar mest (se tabell 3.4.1-1 nedan).

	1992	2000	Procentuell förändring
Norra Norrland	43 782	46 362	5,9 %
Södra Norrland	47 180	47 478	0,6 %
Svealand	102 622	101 466	-1,1 %
Götaland	148 045	139 608	-5,7 %
Län okänt	3 703	19 409	
Riket	345 332	354 323	2,6 %

Tabell 3.4.1-1. Antalet privata skogsägare och den procentuella förändringen per landsdel och i riket 1992 och 2000.

Vid en uppdelning av skogsägarna på bostadslän, vilket alltså inte behöver vara detsamma som det län där brukningsenheten är belägen, så bor både 1992 och 2000 det största antalet (51 786 respektive 48 123 stycken) skogsägare i Västra Götalands län och lägsta antalet i Gotlands län (4 708 respektive 4 471 stycken). Den största ökningstakten hade Norrbottens län (11 %) medan andelen skogsägare minskar mest i Örebro län (-12 %). Även i absoluta tal ökar Norrbottens län mest (2 144 stycken) medan Västra Götaland hade den största minskningen (3 663 stycken).

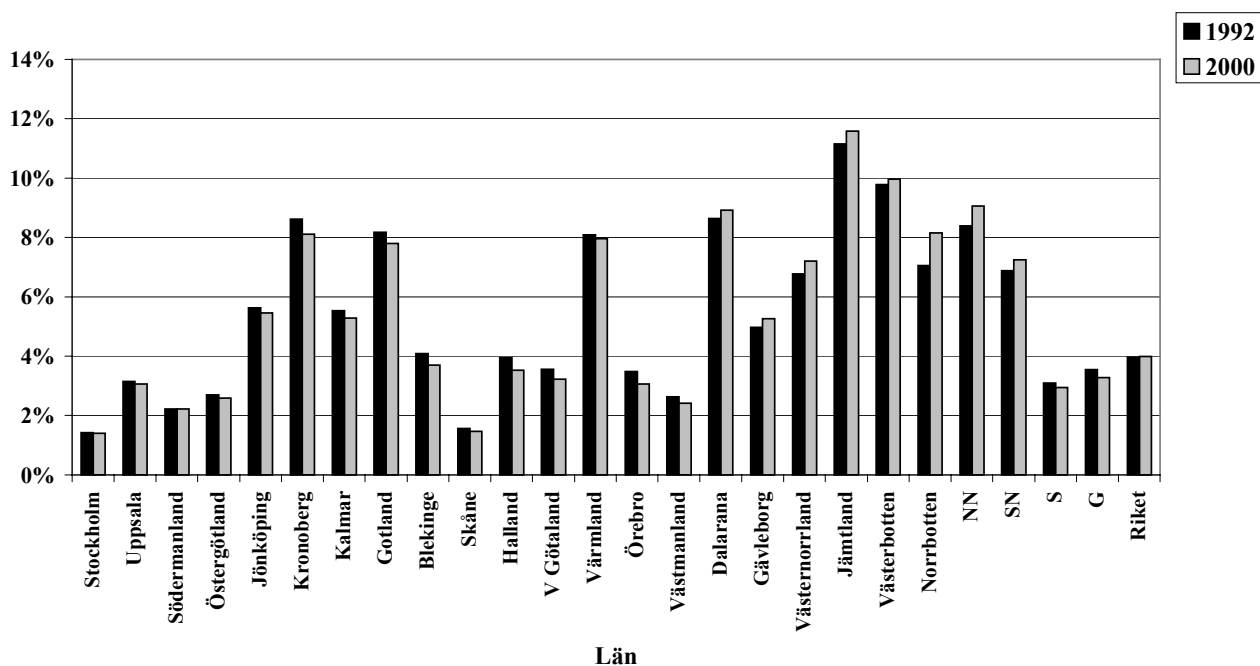
Skogsägar- och befolkningsutveckling (procent) mellan 1992 och 2000



Figur 3.4.1-1. Skogsägar- och befolkningsutveckling mellan åren 1992 och 2000.

Andelen skogsägare var både 1992 och 2000 ca. 4 % av totala befolkningen i Sverige. I norra Sverige ökar antalet skogsägare men samtidigt minskar befolkningen vilket resulterar i en allt högre andel skogsägare i befolkningen. I södra Sverige är trenden emellertid den motsatta, dvs. minskat antal skogsägare och en positiv befolkningsutveckling och därmed en allt lägre andel skogsägare i förhållande till totala befolkningen.

Skogsägarnas procentuella andel av totala befolkningen 1992 respektive 2000



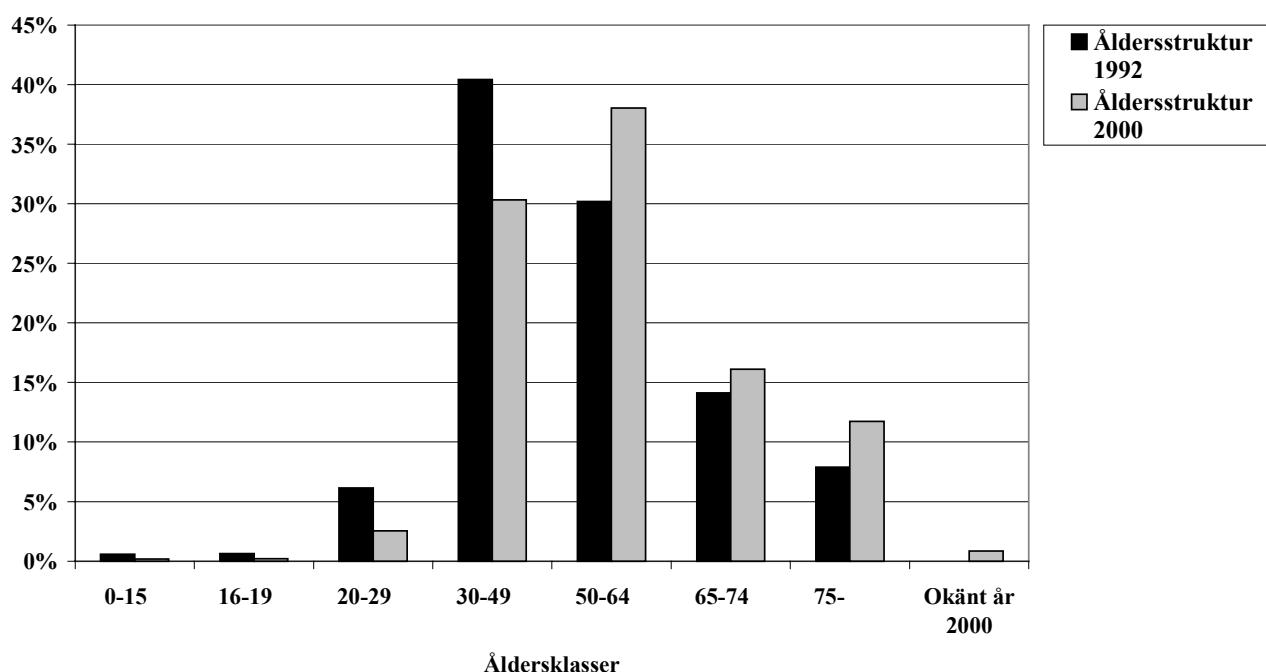
Figur 3.4.1-2. Skogsägarnas andel av totalbefolkningen.

Störst andel skogsägare jämfört med totala befolkningen har Jämtlands län där strax över 11 % av befolkningen är skogsägare. Minst andel skogsägare bland befolkningen har Stockholms län med 1,4 % år 2000.

3.4.2 Ålders- och könsfördelning i skogsägarkåren

Vid en jämförelse av åldersstrukturen i skogsägarkåren år 1992 och år 2000 framgår att andelen äldre skogsägare har ökat på bekostnad av de yngre. Skogsägare från 50 år och uppåt har alltså under åtta år ökat medan antalet skogsägare upp till 30 år i stort sett har halverats. Anmärkningsvärt är också att andelen skogsägare mellan 30-49 år har minskat med ca. 25 %. Åldersstrukturen skiljer sig inte nämnvärt åt mellan de olika landsdelarna. Norra Sverige hade år 1992 något fler skogsägare i åldersgruppen 50-74 år och södra Sverige något fler i åldersgrupperna under densamma. År 2000 är trenden att åldersstrukturen förskjuts uppåt samt att Norra Sverige relativt sett har fler äldre skogsägare än södra Sverige.

Åldersstruktur bland skogsägare (procent) 1992 och 2000



Figur 3.4.2-1. Åldersstruktur bland skogsägare, 1992 och 2000.

Vid en jämförelse mellan kvinnliga och manliga skogsägare framkommer att det inte är någon nämnvärd skillnad i åldersstruktur varken 1992 eller år 2000. Enda skillnaden, om än liten, är att kvinnorna relativt är fler bland de yngre skogsägarna. Detta bryts dock år 2000 då andelen yngre kvinnliga skogsägare minskar relativt, även om de fortfarande är relativt fler än männen.

Könsfördelningen åldersmässigt på landsdelar år 1992 var bland de kvinnliga skogsägarna en högre andel yngre kvinnliga skogsägare i södra Sverige jämfört med norra. År 2000 är detta inte lika tydligt.

3.4.3 Antal kvinnliga skogsägare har ökat

Antalet kvinnliga skogsägare har ökat kraftigt de senaste decennierna. Mellan 1976 och 1992 fördubblades antalet kvinnliga skogsägare. Sedan 1992 har dock inte skett någon stor förändring. Andelen kvinnliga skogsägare har ökat med ca. en procentenhet, från 37% 1992 till 38% år 2000. Störst andel kvinnliga skogsägare, både 1992 och 2000, återfinns i Svealand (40 respektive 41 %) och minst

andel i norra Norrland (32 respektive 35 %). I absoluta tal ökar dock antalet kvinnliga skogsägare mest i norra Norrland (2 049) medan de i minskar mest i Götaland (-235) men då antalet manliga skogsägare minskar än mer (-8 202) så ökar andelen kvinnor även i Götaland. På länsnivå är Stockholm i topp med närmare 46 % andel kvinnliga skogsägare och Norrbotten i botten med knappt 33 %.

3.5 Skogens ekonomiska betydelse för privata, enskilda skogsägare

Andelen skogsägare som bedömer att mindre än 10 % av inkomsten kommer från skogen ökade från 50 till närmare 70 % mellan åren 1986-2000. Skogsinkomsten hade året 1992 störst betydelse för lantbrukare och minst betydelse bland utboägarna.

3.5.1 Skogsinkomstens användning

Syftet med detta avsnitt är att ge en bild av skogsinkomstens betydelse för hushållsekonomin i det privata, enskilda skogsbruket.

Hushåll, där någon eller några av medlemmarna äger en skogsfastighet, har olika behov av skogsinkomster. Dessa inkomster kan användas på i huvudsak två lika sätt (Rudqvist & Törnqvist 1986):

1. Hushållsinkomst

Skogsinkomsterna utgör ett direkt tillskott till täckandet av kostnaderna för hushållets konsumtion. Till denna direkta monetära nytta av skogsbruket kan läggas att många hushåll tillgodogör sig andra nyttigheter från skogen, främst brännved för uppvärmning av bostäder och andra byggnader. Andra exempel på nyttigheter från skogen är jakt, bär- och svamplockning, rekreation mm.

2. Finansieringskälla

Skogsinkomsterna kan utnyttjas som en finansieringskälla för t.ex. investeringar. Viktiga användningsområden är skogsutrustning och för dem som bedriver jordbruk, jordbruksutrustning. Ägare som bor på fastigheten, men som hämtar sin huvudinkomst från förvärvsarbete, investerar främst i skogsvårdsåtgärder och i boende. Utbor som har fritidshus eller byggnader på fastigheten investerar ofta i dessa. Många saknar dock denna möjlighet. Skogsvårdsinvesteringar blir i regel betydligt kostsammare än för de skogsägare som bor på fastigheten eftersom utborna i betydligt större utsträckning köper tjänster för detta arbete.

3.5.2 Olika inkomstslag

Från och med inkomståret 1991 finns det i skattesammanhang tre inkomstslag: inkomst av tjänst, inkomst av näringsverksamhet och inkomst av kapital. Det finns knappast någon publicerad redovisning som tillåter en objektiv bedömning av skogsbrukets betydelse för inkomsten från näringsverksamhet. Den existerande ekonomiska redovisningen tar i regel sin utgångspunkt i lantbruksföretag.

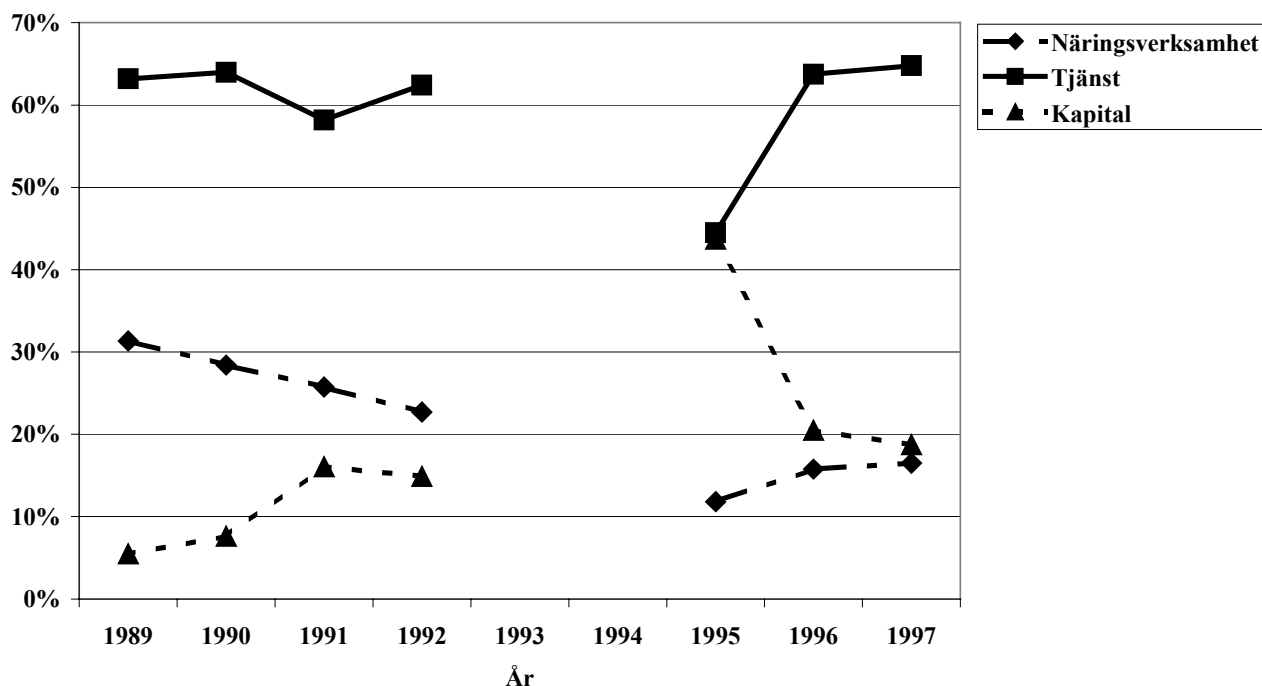
Fr.o.m. inkomståret 1991, dvs. året efter den ”stora skattereformen” och införandet av tre inkomstslag, baserar SCB sin redovisning av jordbrukarnas nettointäkter på en sambearbetning av lantbruksregistret resp. inkomst- och förmögenhetsregistret (Jordbruksstatistisk årsbok). För åren 1993 och 1994 genomfördes inga undersökningar. Det bör framhållas att det är svårt att jämföra inkomster före och efter skatteomläggningen 1990. Även efter 1990 har reglerna för inkomstbeskattning ändrats. För jordbrukarna är det speciellt de till inkomståret 1994 införda reglerna om positiv och negativ räntefördelning¹

¹ Vid beräkning av vinsten i enskild näringsverksamhet frånräknas en schablonmässigt beräknad ”ränta” på ett underlag som består av ett justerat eget kapital i verksamheten, dvs tillgångar minus skulder. Denna ”ränta”, som kan bli såväl positiv (vanligast) som negativ, deklarerar som inkomst av kapital.

resp. avsättning till expansionsmedel², som påverkat inkomstredovisningen. Dessa förändringar försvårar jämförelser över tiden.

Som framgår av figur 3.5.2-1. utgör tjänsteinkomst den dominerande inkomstkällan för jordbrukare. Efter skattereformerna 1990 och 1994 har näringsverksamhet minskat i betydelse medan kapitalinkomsterna ökat. Skatteomläggningen 1994 är den huvudsakliga förklaringen till den markant stora andelen för överskott av kapital år 1995 som redovisas i figur 1, ca 45 % mot en mer ”normal” andel på omkring 15-20 %. En stor del av de kapitalinkomster som jordbrukare redovisar härrör från en positiv räntefördelning i näringsverksamhet.

Olika inkomstslags andelar av jordbrukares taxerade nettointäkter



3.5.2-1. Olika inkomstslags andelar av jordbrukarnas taxerade nettointäkter m m inkl. maka/make. .

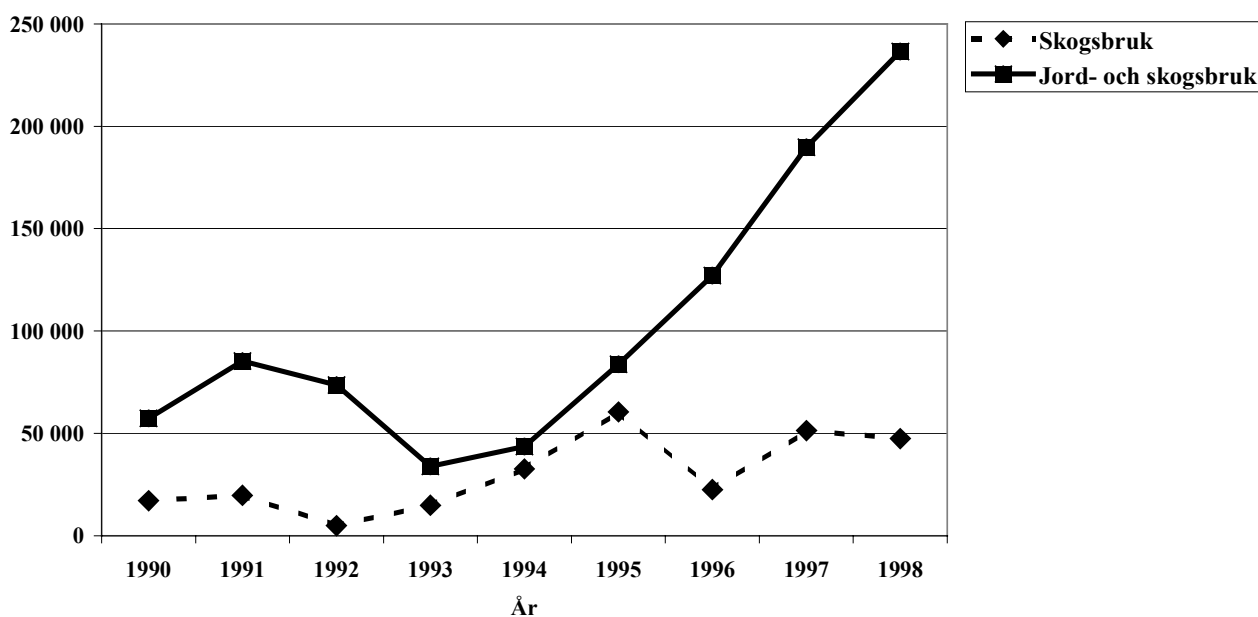
Skogsbrukets ekonomi ingår för de lantbrukare som äger skog som en del av näringsverksamheten i de ovan redovisade ”deklarationsundersökningarna”. De Jordbruksekonomiska undersökningarna (JEU) ger oss ett visst underlag för att bedöma skogsbrukets betydelse för de kombinerade jord- och skogsbruksföretagens ekonomi (Jordbruksstatistisk årsbok). Dessa undersökningar baseras på bokföringsuppgifter från lantbruksföretag. Antalet företag som ingår i undersökningarna är ca 750 stycken. Materialinsamlingen är omfattande. Till grund för bokslutet ligger främst företagets löpande bokföring av inkomster och utgifter. Dessutom erfordras uppgifter från inventeringar av olika slag samt vissa kompletteringsuppgifter. En del uppgifter hämtas direkt från lantbruksregistret. Redovisningen vad avser skogsbruket är begränsad till jordbruksföretag med minst 2 ha åker. Från deklarationsundersökningarna erhålls uppgifter om intäkter från skogsprodukter samt insättning och uttag från skogskonto³.

² Avsättning av expansionsmedel är ett exempel på en bokslutsdisposition som möjliggör för näringsidkaren att påverka den vinst som redovisas under ett enskilt beskattningsår. Till skillnad från avsättning till periodiseringsfond betalas en skatt (28 %) på det avsatta beloppet som dock återfås när det aktiveras.

³ Skogskonto är ytterligare ett exempel på en bokslutsdisposition. Genom införandet av periodiseringsfonder och expansionsmedel har skogskontot som vinstregleringsåtgärd blivit mindre intressant.

Som framgår av figur 3.5.2-2. utgör enligt bokslutet för mjölkgårdarna i södra och mellersta Sveriges skogs- och dalbygder vanligen skogsbrukets ekonomiska resultat en mindre, men inte obetydlig andel av resultatet i jord- och skogsbruket före ränta på eget kapital och ersättning för eget arbete. Under den studerade perioden uppgår den genomsnittliga andelen till 35 %. År 1992 är andelen exceptionellt låg (ca 7 %) för att under åren 1994 och 1995 utgöra över 70%! Den mycket påtagliga resultatökningen för de kombinerade jord- och skogsbruksföretagen efter mitten av 1990-talet bör noteras; en resultatökning som framför allt kommer från jordbruket. En viktig förklaring till denna utveckling är Sveriges EU-inträde och den förändring av jordbrukspolitiken detta medförde.

Resultat (nominellt) i jord- och skogsbruksföretag (södra- och mellersta Sveriges skogs- och dalbygder, mjölkgårdar med ett arbetsbehov om 1 600-3 199 standardtimmar)



3.5.2-2. Resultat, nominellt, i jord- och skogsbruksföretag enligt Jordbruksekonomiska undersökningar, södra och mellersta Sveriges skogs- och dalbygder, mjölkgårdar med ett arbetsbehov om 1 600 – 3 199 standardtimmar.

Törnqvist (1995) har utifrån 74 fallstudier av olika ägarhushåll gjort en beräkning av skogsbrukets betydelse för den totala omsättningen på fastigheten (jord och/eller skogsbruksrörelse). Han har utgått från det genomsnittliga värdet för åren 1985-1988 (tabell 3.5.2-1.). Han har därvid gjort en gruppering av ”skogshushållen” beroende på basen för hushållsekonomin: Lantbrukshushåll, blandhushåll resp. lönehushåll. Bondehushållen får huvuddelen av sina hushållsinkomster från gården medan lönehushållen har sin ekonomiska bas från förvärsarbeten. Blandhushållen utgör, som framgår av namnet, en blandning av inkomstslagen tjänsteinkomst och näringsverksamhet.

Skogsbrukets andel av fastighetens omsättning för olika ägarhushåll, genomsnittsvärden.

	Lantbrukshushåll	Blandhushåll	Lönehusåll
Skogsbrukets omsättning (SEK)	35 000	45 000	25 000
Skogens andel (%)	7	32	83

Tabell 3.5.2-1. Skogsbrukets andel av fastighetens omsättning för olika ägarhushåll.

Törnqvist påpekar att skillnaderna mellan olika hushållstyper är påfallande. Han framhåller att det rör sig om mycket skilda företagstyper. Framhållas skall att tabellen visar hur stor andel av omsättningen som går genom rörelsen och inte lönsamheten. Det skall vidare påpekas att omsättningen varierar påtagligt mellan enskilda år, inte minst vad gäller skogsbruket.

Av tabellen framgår att skogsbrukets omsättning är relativt begränsad inom samtliga hushållstyper; inte heller storleken på omsättningen varierar speciellt mycket. Vad som skiljer sig är skogens andel av fastighetens totala omsättning. I bondehushåll är den nästan försumbar medan den i lönehushållen står för i det närmaste fastighetens hela omsättning.

Ett annat sätt att närma sig problematiken om olika inkomstslag och skogens betydelse för näringsverksamheten är att studera ”sysselsättning utanför brukningsenheten”. Den s.k. Virkesförsörjningsutredningen (SOU 1981:81) ställde bl.a. en sådan fråga. Som ett led i utredningen lät man år 1980 genomföra en intervjuundersökning av ett slumpmässigt urval om 2 500 privata, enskilda skogsägare med mer än 10 ha skog (svarsfrekvens 89 %) . Enligt resultatet arbetade en stor andel av de skogsägare som enbart brukar skog utanför brukningsenheten (tabell 3.5.2-2.). Andelen var, som väntat, betydligt lägre bland jord- och skogsbrukare än bland ”enbart” skogsbrukare. Resultatet tyder på en större betydelse av tjänsteinkomst bland s.k. skogsbrukare (bedriver enbart skogsbruk) än bland jord- och skogsbrukare (bedriver både jord- och skogsbruk).

Sysselsättning utanför brukningsenheten.

	Enbart skogsbrukare	Jord/skogsbrukare	Samtliga
Heltid	41	16	31
Halv-heltid	8	7	8
Mindre än halvtid	7	11	8
Inte alls	44	66	53
Summa	100	100	100

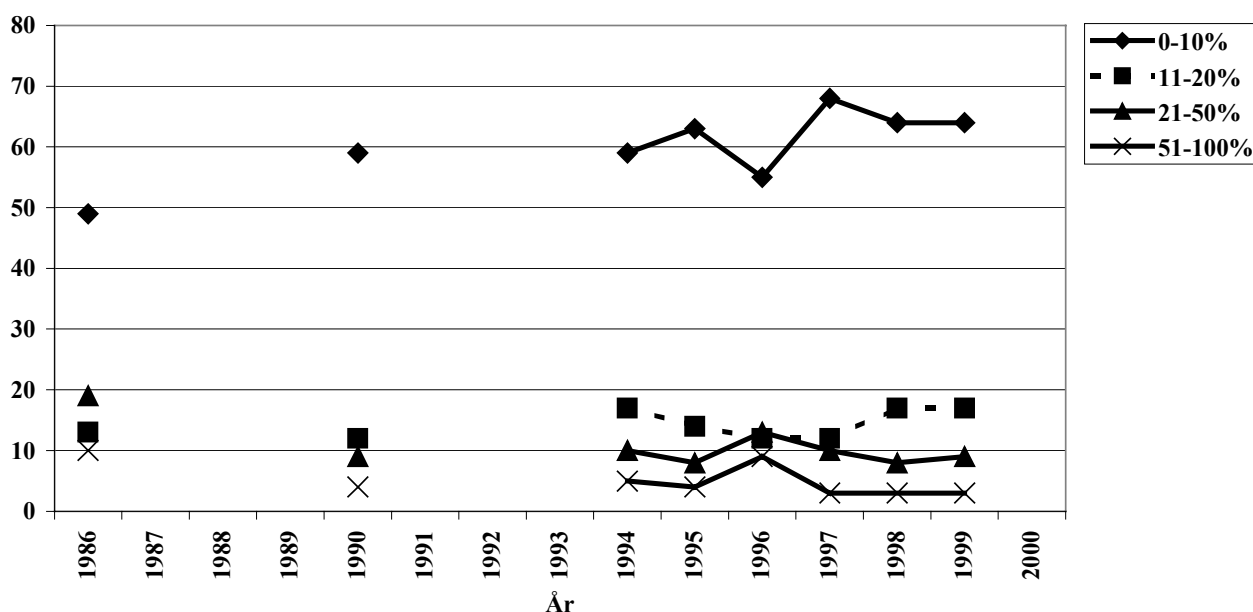
Tabell 3.5.2-2. Sysselsättning utanför brukningsenheten.

3.5.3 Skogsinkomstens betydelse för hushållsekonomin

Den finns en rad studier om skogsägarnas bedömning av skogsbrukets betydelse för ekonomin. Efter som dessa undersökningar i regel bygger på subjektiva skattningar av ägarna blir den ekonomiska precisionen inte speciellt hög. Samtidigt ger dock resultaten en viktig indikation på ägarnas egen bedömning av skogens ekonomiska betydelse för hushållsekonomin.

Av figur 3.5.3-1. framgår att enligt flertalets, 60-70 %, skogsägares bedömning kommer mindre än 10 % av den taxerade inkomsten ett normalt inkomstår från skogen (Skogsbarometern). Denna andel är svagt ökande medan andelen skogsägare som anger att mer än en femtedel av den taxerade inkomsten före skatt kommer från skogsinkomsterna minskar. Det skall dock framhållas att för en del hushåll kan inkomsterna, även om de rent matematiskt är marginella, vara av avgörande betydelse.

Andel (procent) av den taxerade inkomsten före skatt som enligt skogsägarnas bedömning ett normalt inkomstår kommer från skogen åren 1986, 1990 och 1994-1999.



Figur 3.5.3-1. Andel av den taxerade inkomsten före skatt som enligt skogsägarens bedömning ett normalt inkomstår kommer från skogen.

Det bör framhållas att de redovisade andelarna för skogsinkomsten påverkas av utvecklingen för övriga inkomstslag och förhållandena på virkesmarknaden. En stabil och ökande löneutveckling leder, vid oförändrade eller minskande avverkningsnivåer och virkespriser, till minskad betydelse för skogsinkomsterna. En annan faktor att beakta är variationerna i skogskonjunkturen som påverkar virkesmarknaden och därmed skogsinkomstens betydelse. Den ökade andelen för skogsinkomsterna av den taxerade inkomsten 1996 kan således förklaras av höjda priser på sågtimmer och massaved avverkningsssåsongen 1995/96. Påpekas bör vidare att för en del skogsägare kan en låg andel för skogsinkomsterna förklaras av att skogstillståndet gör att uttagsmöjligheter saknas eller är begränsade.

Den fråga som ställs i Skogsbarometerns undersökningar är inte särskilt lätt att besvara. För att komma fram till vad som kan härledas från skogsbruket i den nettoinkomst som skogsägaren väljer att ta ut från sin rörelse krävs beräkningar och bedömningar. Det finns därför anledning att ifrågasätta om precisionen i svaren kan antas motsvara precisionen i frågekonstruktionen. Som ett komplement i tabell 3.5.3-1. redovisas även en annan undersökning där klassificeringen av skogsinkomstens betydelse är mindre precis (Törnqvist, 1992). I undersökningen görs även en gruppering av skogsägarna.

”Vilken betydelse (procent) har skogsinkomsten för Er och eventuell make/makas ekonomi?”

	Heltids- lantbrukare	Deltids- lantbrukare	Åbo- pensionär	Åbo- ägare	Utbo- ägare	Samtliga
Mycket viktiga	40	21	19	16	6	21
Viktiga	44	51	39	39	38	42
Inte särskilt viktiga	12	25	33	33	35	28
Inte alls viktiga	4	3	9	11	21	10
Totalt	100	100	100	100	100	100

Tabell 3.5.3-1. Betydelsen av skogsinkomsten för ekonomin.

Att de som lever på jord- och skogsbruk anger stort beroende av inkomster från skogsbruket är föga oväntat. Intressantare är att titta på övriga grupper, som har en annan bas för sin hushållsekonomi. Andelen som anger att skogsinkomsten är ”mycket viktig” eller ”viktig” är påfallande stor även bland dessa grupper. Lägst är andelen bland utborna. Hur stor är då gruppen som anser att skogsinkomsterna inte alls är viktiga? Bland skogsägare som bedriver jordbruk förekommer knappast denna bedömning alls. Även bland övriga åboende ägare är andelen relativt liten. Först när vi frågar utborna ökar andelen. I denna ägarkategori har var femte, sjätte ägare en sådan bedömning. Det är en betydligt högre andel än i andra grupper. Det skall dock noteras att det är en minoritet.

I tabell 3.5.3-2. redovisas, baserat på Skogsbarometern 2000, en annan gruppering än den ovan. I denna gruppering tas utgångspunkt i huvudsaklig inkomstkälla. Boendet beaktas inte alls.

”Vilken betydelse har skogsinkomsten för Er och eventuell make/makas ekonomi?”.

Procentuell inkomst från skogen	Jord- bruk	Skogs- bruk	Annat eget företag	Anställ- ning	Pension m m	Alla
0 – 10 %	52	12	66	78	70	64
11 – 20 %	32	9	21	12	15	17
21 – 50 %	13	41	6	5	5	9
51- 100 %	1	32	-	-	-	3
Tveksam/vet ej	2	6	7	5	10	7
Totalt	100	100	100	100	100	100

Tabell 3.5.3-2. Betydelsen av skogsinkomsten för ekonomin.

Föga oväntat visar tabellen att skogsbrukare, dvs. huvudsaklig sysselsättning på fastigheten, är mycket beroende av skogsinkomsterna. Intressantare är att studera de andra gruppernas svar. Bland jordbrukarna är det 14 % som uppger att de får mer än 20 % av inkomsterna från skogen. För övriga grupper ligger denna andel betydligt lägre, 5 – 6 %.

Av Skogsbarometern kan man vidare utläsa att när skogsmarksarealen ökar stiger, som väntat, den andel av inkomsten som kommer från skogen. För ägare av fastigheter med mer än 200 ha skogsmark kommer mer än en femtedel av de totala inkomsterna från skogen för en fjärdedel av de tillfrågade.

3.5.4 Skogen som förmögenhet

Skogen kan ses som en placering jämförbar med andra placeringar såsom hyresfastigheter eller aktier. Skog ger liksom aktier en möjlighet till avyttring av delar för att täcka ett inkomstbehov eller finansiera en investering. Skogen är liksom flertalet andra placeringar belåningsbar, dvs. ägaren kan med skogen som säkerhet låna pengar till investeringar i en ny skogsfastighet, ny utrustning för jordbruket eller till konsumtion.

SCB genomförde en tillfällig utvidgning av de s.k. deklarationsundersökningarna och undersökte jordbrukarnas kapitalförhållanden och skuldsättning den 31 december 1981 resp. 1996 (Jordbruksstatistisk årsbok 1996). Värdet av jordbruksfastigheterna har därvid redovisats till taxeringsvärdet. Jordbrukarnas samlade förmögenhet uppgick 1981 till drygt 90 miljarder SEK. Den totala förmögenheten hade fram till år 1996 ökat med 15 % eller till 104 miljarder SEK. Det samlade taxerade värdet av jordbruksfastigheterna utgjorde 1981 knappt hälften av de totala tillgångarna (49 %). Denna andel minskade under den kommande fem åren till en andel om 42 %. Jordbrukarnas nettoförmögenhet uppgick till ca 59 miljarder SEK resp. år. Detta innebär en minskning av förmögenheten som andel av totala tillgångar från 65 till 56 %.

Med hjälp av uppgifter i Skogsstatistisk årsbok har gjorts en mycket ungefärlig bedömning av förmögensvärdet på skogen för de privata, enskilda skogsägarna. Enligt denna uppskattning uppgick det hypotetiska och samlade marknadsvärdet 1998 för skogen till drygt 150 miljarder SEK eller knappt 600 000 SEK per privatägd taxeringsenhet. Värdet är hypotetiskt bl.a. i den meningen att priset skulle falla drastiskt vid ett mycket omfattande utbud av skogsmark. Beräkningen utgår från total skogsareal ägd av de privata, enskilda skogsägarna, antal taxeringsenheter, den s.k. köpeskillingskoefficienten och skogsbruksvärdet enligt 1998 års allmänna fastighetstaxering.

4 Storskogsbruket

Bolagsskogsbruket är viktigt ur skogspolitisk synvinkel genom dess stora ägarandel av den svenska skogsmarken. Enligt den allmänna fastighetstaxeringen för lantbruk 1998 äger aktiebolag 8,6 miljoner ha (39 %) av den totala skogsmarksarealen (Skogsstatistisk årsbok 2001). Bolagsskogsbruket skiljer sig samtidigt från det privata, enskilda skogsbruket i flera avseenden. En konsekvens blir att de skogspolitiska medlen kan behöva tillämpas på ett annorlunda sätt eller får olika effekter. En skillnad mellan bolagsskogsbruket och det enskilda skogsbruket är att bolagen har anställda tjänstemän och arbetare, oftast med specialutbildning, som sköter skogen. Denna olikhet har dock minskat i betydelse i och med att det enskilda skogsbruket i allt större utsträckning låter utomstående utföra skogsskötsel och avverkningar. En annan skillnad är den juridiska formen. Aktiebolag ägs av ett stort antal ägare som placerar sina pengar i ett visst företag för att få en hög avkastning på det investerade kapitalet. För de enskilda skogsägarna är i regel målet för skogsinnehavet mycket mer komplext där bl.a. kassaflödet i regel är av större betydelse än avkastningen. Aktiebolagen är i princip ”eviga” medan det privata, enskilda skogsbruket utmärks av sina återkommande generationsskiften.

4.1 Förändringar i organisation och struktur

Stora organisatoriska förändringar har skett inom storskogsbruket, både centralt, regionalt och lokalt. Mellan åren 1990 och 2000 har antalet regioner och distrikt har minskat liksom antalet årsarbetskrafter (-77 %). Skogsägarföreningarna har inte minskat i antalet distrikt och årsarbetskrafter som övriga aktörer. Utnyttjandet av entreprenörer ökade kraftigt under 1990-talet.

I ett examensarbete i företagsekonomi (Törrö 2001) har beskrivits vilka förändringar i skogsbranschens organisation som genomförts under 1990-talet. Redovisningen i avsnitt 4.1 och 4.2 hänför sig till detta arbete.

Törrö har undersökt förändringar inom storskogsbruket. Jämförelsetidpunkter har varit åren 1990, 1995 och 2000. Urvalet har begränsats till skogsbolag som äger mer än 100 000 ha produktiv skogsmark samt de största skogsägareföreningarna, Statens Fastighetsverk och stiftet.

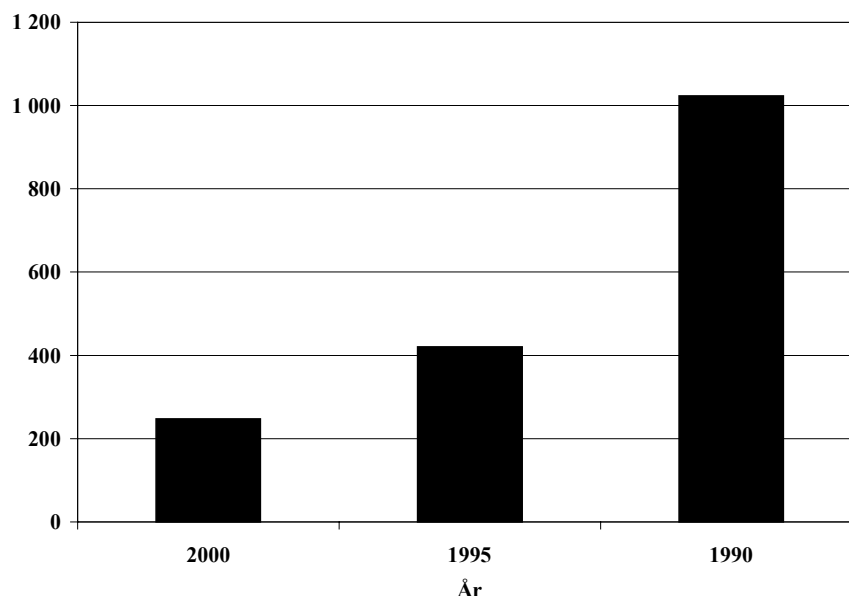
Studien bekräftar att stora organisatoriska förändringar ägt rum hos både bolag och skogsägareföreningar. Det gäller både den regionala och den lokala nivån. Bolagen har således gått från i genomsnitt 10 regioner år 1990 till i genomsnitt 2 år 2000, alltså en 80-procentig reduktion. Även skogsägareföreningarnas regionala indelning har förändrats, från i genomsnitt 6 regioner år 1990 till i genomsnitt 3 år 2000, dvs. en reducering med 50 procent.

Också den lokala nivån (distriktsnivån) har genomgått förändringar, för bolagens del från i genomsnitt 45 distrikt år 1990 till i genomsnitt 12 distrikt år 2000 (minskning med 73 procent). Skogsägareföreningarnas distriktsorganisation har varierat under mätperioden men det genomsnittliga antalet distrikt år 2000 (22 st.) är ungefär detsamma som år 1990 (23 st.).

Antalet årsarbetskrafter totalt i de undersökta organisationerna har sjunkit markant mellan 1990 och 1995, närmare bestämt med 59 %. Minskningen fortsatte även mellan 1995 och 2000, då med 41 %. Totalt för hela perioden är minskningen 77%. Minskningen har i relativa tal varit ungefär lika stor centralt, regionalt och lokalt. Minskningen var störst mellan 1990 och 1995, delvis beroende på den dåliga konjunkturen.

Hos skogsägarföreningarna har minskningen av antalet årsarbetskrafter inte varit lika markant jämfört med samtliga ingående i undersökningen. Den största minskningen har skett på stabsnivå, 60 % mellan 1990 och 2000. Minskningen på regionnivå har varit betydligt mindre, nämligen 11%. På distriktnivå sjönk först antalet mellan 1990 och 1995 med 33% för att sedan öka med 27% mellan 1995 och 2000.

Antal årsarbetskrafter totalt i organisationerna åren 1990, 1995 och 2000



Figur 4.1-1. Visar antalet årsarbetskrafter för samtliga aktörer ingående i undersökningen.

Samtidigt som stora reduktioner skett av den egna personalen har utnyttjandet av entreprenörer ökat kraftigt under 1990-talet. Ökningen mellan 1990 och 2000 är för skogsägareföreningarnas del 70 procent (från i genomsnitt 60 st. år 1990 till i genomsnitt 102 st. år 2000). Bolag och stift uppvisar en liknande utveckling men exakta antalsuppgifter saknas.

4.2 Kompetensutveckling

Kompetensen inom storskogsbrukets personal har ökat. Andelen högskoleutbildade ökade liksom de interna personalutbildningsinsatserna. Andelen skogligt utbildade ökade, mest mellan 1990 och 1995. Sakområdesutbildningen ökade inom naturvård och minskade inom skogsskötsel.

Samtidigt som stora reduktioner skett antalsmässigt inom storskogsbruket har kompetensnivån lyfts hos den personal som finns. Andelen högskoleutbildade har ökat i alla organisationer, mest på distriktsnivå och mest hos skogsägareföreningarna. Andelen gymnasieutbildade har däremot minskat utom hos skogsägareföreningarna, där den ökat främst på stabsnivå. Den kompetensväxling som skett har i stor utsträckning ägt rum genom ersättningsrekryteringar i samband med personalavgångar (äldre med lägre utbildningsnivå har ersatts av yngre högutbildade).

Andelen skogligt utbildade har också ökat, eftersom de högskoleutbildade till största delen består av skogligt utbildade. Till skogligt utbildade räknas de med naturbruksgymnasieutbildning, skogstekniker, skogsmästare, skogsingenjörer, skogsvetare och jägmästare. Även bland övriga kan det även finnas anställda med lång skoglig erfarenhet och därmed goda skogliga kunskaper. Andelen skogligt utbildade har ökat mest mellan 1990 och 1995, då med 47% från 0.33 till 0.44 per årsarbetskraft. Fram till år 2000 ökade andelen ytterligare med 11% till 0.5 skogligt utbildade per årsarbetskraft. Totalt har andelen alltså ökat med 63%.

Hos bolagen har en minskning av andelen skogligt utbildade kunnat ses på regionnivå mellan 1995 och 2000. Även på stabsnivå hos skogsägarföreningarna kan en minskning observeras mellan 1995 och 2000. Hos skogsägarföreningarna minskade antalet skogligt utbildade per årsarbetskraft även på regionnivå mellan 1990 och 1995, antalet höjdes emellertid kraftigt mellan 1995 och 2000. Det verkar således som om kompetens flyttats från stab till regionerna under denna period. Hos stiftens har antalet skogligt utbildade per årsarbetskraft ökat mest mellan 1990 och 1995, men en ökning har skett även mellan 1995 och 2000.

Kompetenshöjningar har skett även genom interna personalutbildningsinsatser. Antalet utbildningsdagar per årsarbetskraft fördubblades 1995 jämfört med 1990 för att sedan sjunka igen år 2000, men antalet var fortfarande högre än 1990. Värt att notera är att antalet utbildningsdagar per årsarbetskraft är lägre i bolagen än hos skogsägarföreningarna och stiftet. Antalet utbildningsdagar per årsarbetskraft är störst på stabsnivå. Det är många som har poängterat vikten av bra chefer och bra ledning i decentraliserade organisationer och därmed vikten att utbilda anställda i dessa positioner. Att antalet utbildningsdagar var störst på stabsnivå kan vara ett uttryck för detta.

Vad gäller sakområdesutbildningens inriktning så har andelen skogsskötsel minskat, medan naturvårdsutbildningen ökat. Andelarna kulturmiljövård och övriga utbildningar har varit relativt stabila under perioden. Det kan konstateras att intresset för utbildning i kulturmiljövård varit svalt. Direkt efter införandet av den nya skogsvårdslagen satsades det mest på utbildning inom naturvårdsområdet. Senare sjönk återigen satsningarna inom detta område.

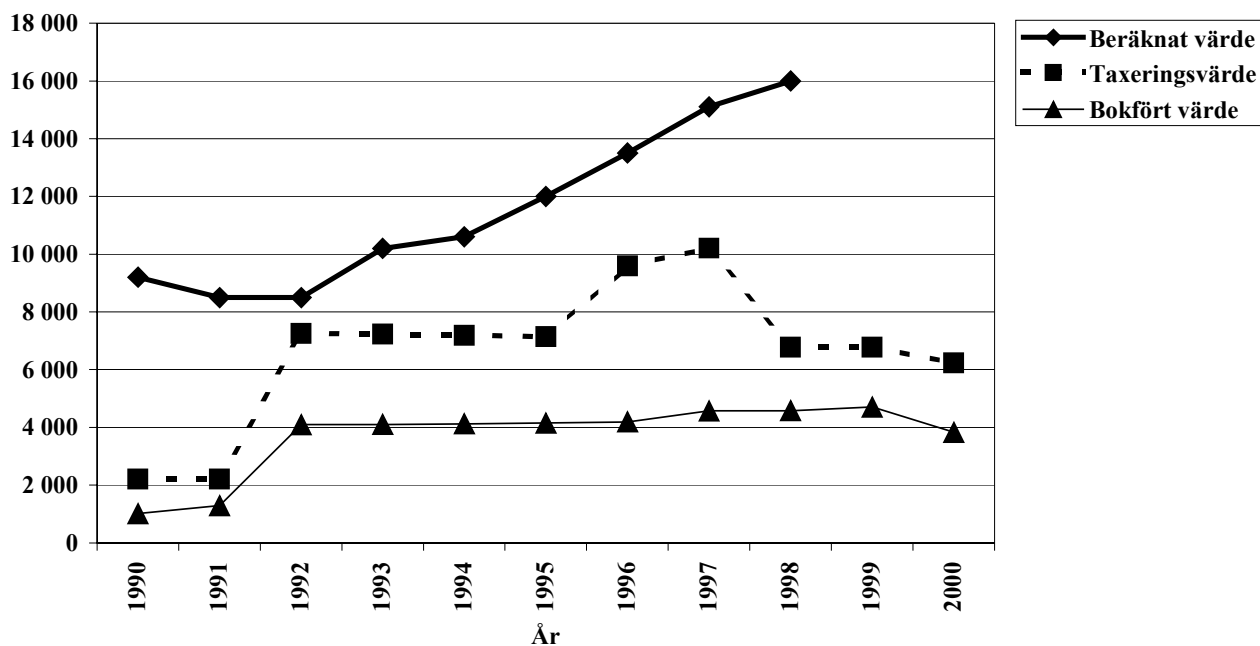
4.3 Skogsmarkens ekonomiska värde

Skogen har ett ekonomiskt värde för skogsbolagen som avspeglas i såväl resultat- som balansräkningen. Bolagens intresse för skog är bland annat att tillförsäkra ett säkert virkesflöde till den egna industrin.

Det tre bolagen MoDo, SCA och Stora äger/de tillsammans i Sverige 4,4 milj. ha produktiv skogsmark (ca 1,0, 1,8 resp. 1,6 milj. ha). (Nämnas kan att SCA:s årsredovisningar från slutet av 1990-talet upplyser om att det totala markinnehavet uppgår till 2,3 milj. ha.) Andelen av den totala virkesförbrukningen i Sverige som kommer från egen skog varierar påtagligt mellan de tre bolagen. SCA ligger i en särklass med en andel på 60-70% under 1990-talet vilket motsvarar 3,2 - 4 milj. m³fub per år. Andelen för de båda andra bolagen ligger omkring 30 % vilket för Storas del innebär 3,7 - 4,1 milj. m³fub per år och för MoDo:s del 2 - 2,5 milj. m³fub per år. Inom parantes kan nämnas att stora förändringar skett framför allt vad gäller antalet anställda. SCA, som under merparten av 1990-talet har haft sex skogsförvaltningar, har minskat personalen från 1760 år 1990 till 460 anställda år 1997. Motsvarande antal anställda för MoDo är 1311 resp. 714. Jämförelsen mellan dessa båda bolag visar på stora skillnader vad gäller såväl antal anställda per ha skogsmark som snabbheten i minskningen. Detta tyder på olika organisatoriska lösningar av skogsförvaltningarna.

I figur 4.3-1. redovisas en intressant figur för SCA:s del som innehåller tre olika värdemått på skogsmarken: beräknat marknadsvärde, taxeringsvärde resp. bokfört värde.

Skogsmarkens värde (milj. SEK) för SCA angivet som beräknat värde, taxeringsvärde respektive bokfört värde, 1990-2000.



Figur 4.3-1. Skogsmarkens värde för SCA angivet som beräknat marknadsvärde, taxeringsvärde resp. bokfört värde.

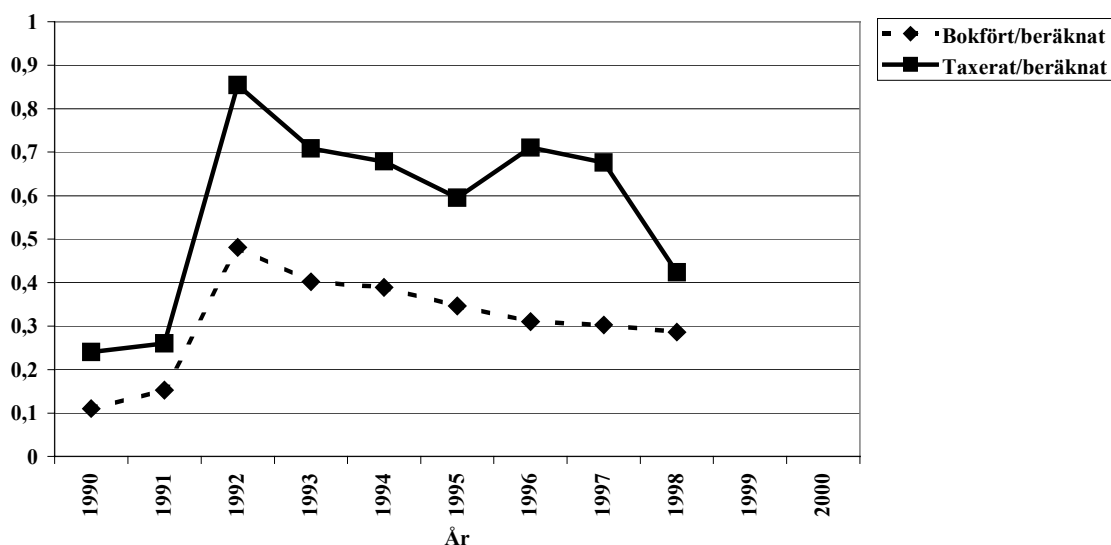
Ett sätt att värdera skogen är att kapitalisera skogsrörelsens resultat, antingen det verkliga resultatet eller det resultat, som skulle uppnås om allt virke såldes till genomsnittliga rotpostpriser. Ett tredje sätt att värdera skogsmarken är att jämföra med andra markaffärer inom de områden där skogarna finns. Värdet av SCA:s skogsinnehav beräknades till en början utifrån ett genomsnitt av de faktiska resultaten för den skogliga verksamheten (exkl. realisationsvinster) för två år och en bedömning för det följande, kapitaliserat med en räntesats på 4%. År 1994 sker en förändring av värderingsmetodiken. Fr.o.m. detta år baseras värdet på de senaste tre åren samt en bedömning av det kommande året. Skogsmarkens värde utreddes grundligt i SCA:s årsredovisning för år 1989.

Det bör noteras att marknadsvärdet avviker från det på detta sätt beräknade värdet som snarast kan sägas vara skogsmarkens produktionsvärde. En rättvisande beräkning av marknadsvärdet är svårt att göra. Utan tvivel skulle en försäljning av enskilda skogsfastigheter kunna ske till betydligt högre värden än det beräknade produktionsvärdet. Detta visar de försäljningar som Domän gjorde i början av 1990-talet. En omfattande försäljning av skogsmark skulle samtidigt innebära att marknadspriset sjönk.

År 1992 ändras taxeringsvärdet påtagligt. SCA skriver samtidigt upp det bokförda värdet av skogsmarken för att "ge en bättre jämförelse med andra svenska skogsbolag". År 1996 ändras återigen taxeringsvärdena. Minskningen av taxeringsvärdet år 1998 beror på nya riksomfattande taxeringsregler som tillämpas fr.o.m. 1998 års allmänna fastighetstaxering. De nya reglerna innebar att stora skogsinnehav fick sänkta taxeringsvärden medan mindre innehav (< 5 Mkr) fick högre värden.

I figur 4.3-2 har det bokförda resp. taxerade värde för SCA:s skogsinnehav satts i relation till det beräknade värdet. Som framgår ökar det bokförda värdet påtagligt i samband med nya taxeringsvärden för att därefter successivt minska. Ändrade taxeringsvärden 1992 resp. 1996 förklarar ökningen dessa år.

SCA:s bokförda respektive taxerade värde på skogsmark i relation till procent av det beräknade värdet, 1990-1998.



Figur 4.3-2. SCA:s bokföringsvärde resp. taxeringsvärde på skogsmark i relation till det beräknade värdet.

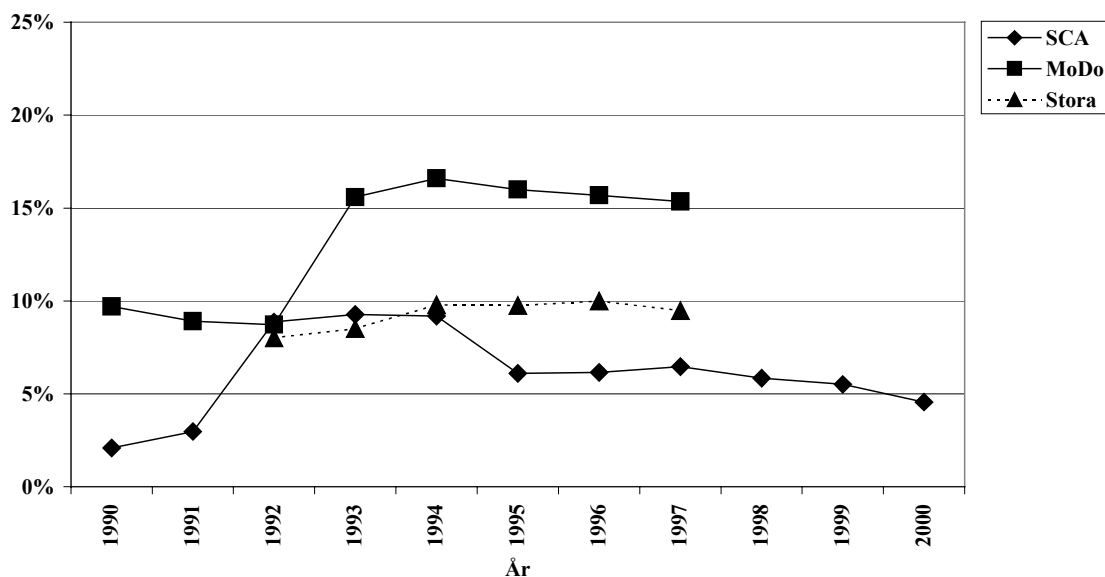
Figur 4.3-2 visar att det finns betydande dolda värden i skogsinnehavet. Det är möjligt att, om företaget följer de regler och rekommendationer som finns, skriva upp det bokförda värdet till taxeringsvärdet. Det faktiska marknadsvärdet avviker sedan i sin tur betydligt från taxeringsvärdet. En uppskrivning av skogsmarkens bokförda värden skulle innebära att det totala tillgångsvärdet ökade vilket i sin tur t.ex. skulle negativt påverka den beräknade avkastningen på såväl totalt som eget kapital.

Det sista år för vilket SCA:s årsredovisning lämnar upplysning om de tre värdena, år 1998, uppgår per ha det beräknade värdet för skogsmark till 9 100 SEK, taxeringsvärdet till 3 800 SEK och det bokförda värdet till 2 500 SEK.

En jämförelse mellan MoDo och SCA visar att taxeringsvärdena per ha under den period som är möjlig att jämföra närmar sig varandra alltmer från att MoDo har legat något högre. De taxerade värdena per ha ligger för MoDo:s del ett par tusen kronor högre. För de år som MoDo:s årsredovisning redovisar ett beräknat skogsbruksvärde, 1992 – 1996, gäller att värdet inledningsvis är lägre för att år 1994 bli betydligt högre. Under de två följande åren närmar sig värdena varandra alltmer. En jämförelse mellan Stora och SCA vad gäller taxeringsvärdena per ha visar att Storas värden ligger betydligt högre.

I figur 4.3-3. redovisas skogsmarkens bokförda värde som andel av de totala tillgångarna. Vad gäller Stora har en uppskattning skett varför värdena inte skall ses som exakta.

Bokfört värde för skogsmarken som andel av (procent) totalt tillgångsvärde, 1990-2000.



Figur 4.3-3. Bokfört värde för skogsmarken som andel av totalt tillgångsvärde.

Det är intressant att notera att med undantag för SCA:s resp. MoDo:s uppskrivning av sitt skogsvärde år 1992 resp. 1993 är skogens bokförda värde som andel av det totala tillgångsvärdet tämligen oförändrat.

Ytterligare ett värde med eget skogsinnehav är att kassaflödet för koncernen blir mindre ansträngt. Även om interndebitering sker stannar pengarna inom företaget. Om företagen på marknaden köpt motsvarande kvantiteter som de som avverkas i egen skog skulle detta innebära stora organisatoriska och personella förändringar. Detta skulle påverka kostnaderna. Det är svårt att utan noggrannare utredning bedöma på vad sätt. För att ge en uppfattning om kassavärdet av den egna avverkningen har dock en enkel kalkyl gjorts utgående från avverkningsvolymerna och uppgifter i Skogsstatistisk årsbok om rotpostpriser. För SCA:s och Storas del rörde det sig i början av 1990-talet om ett belopp motsvarande ca 1 miljard SEK och i slutet av decenniet ca 1,5 miljard SEK. För MoDo:s del är motsvarande belopp ca 0,5 resp 1 miljard SEK.

Skogen har ett påtagligt ekonomiskt värde för skogsbolagen, ett värde som märks i såväl resultat- som balansräkningen. Det bokförda värdet understiger såväl taxerings- som produktionsvärde. Det finns därför påtagliga dolda ekonomiska reserver i skogen. Om inte justering görs för detta vid t.ex. avkastningsberäkningar blir dessa för höga. Skogsmarkens värdeökning avspeglar sig med en viss tidsfördröjning i taxeringsvärdenas ökning. Detta kan leda till uppskrivning av det bokförda värdet. Redovisningen kan även påverkas genom att göra stora avverkningar vilket speglar sig i resultatet dock utan att motsvarande värdeminskning framgår av balansräkningens tillgångssida. På motsvarande sätt innebär investeringar i skogen ökade kostnader utan att detta avspeglas i balansräkningen. Köp av virkesråvara på rundvirkesmarknaden påverkar kassaflödet negativt. Egna avverkningar leder inte till detta negativa kassaflöde.

Bolagens intresse för ägande av skog är utöver de ekonomiska att tillförsäkra den egna industrin ett säkert virkesflöde. I princip kan naturligtvis allt virke som förbrukas anskaffas genom en väl fungerande virkesmarknad, något som kan sägas utmärka den svenska virkesmarknaden. Prissättningen på virket gör dock att det finns skäl att ha egen skog. Den egna förhandlingsstyrkan, liksom oberoendet, blir större vid ett eget skogsinnehav. Ett annat skäl för eget skogsinnehav är leveranssäkerheten under virkessäsongen. Ytterligare skäl hör samman med möjligheterna att planera avverkningar och de industriella processerna på ett optimalt och effektivt sätt. Möjligheterna att ta hänsyn till kundernas specifika krav på virket ökar.

Andra ägare kan vidare komma att lägga större vikt vid andra målsättningar med ett ev. skogsinnehav. Detta kan få såväl negativa som positiva effekter på uppnåendet av de skogspolitiska målen.

Under framför allt senare delen av 1990-talet har det uppstått en diskussion om skogsbolagens ägande av skog. Ägandet har ifrågasatts. Skälen torde vara en, efter amerikanskt mönster, alltmer kortsiktigt inriktad aktiemarknad. Avkastningen skall maximeras. Resonemanget innebär att en omplacering av kapitalet från skog till maskiner skulle kunna leda till en höjd kapitalavkastning för placerarna.

Nya ägare av delar av bolagens skogsinnehav, t.ex. utländska pensionsstiftelser, är intressanta ur skogspolitisk synvinkel. Deras skäl för ägandet kommer säkerligen delvis att skilja sig från de nuvarande ägarnas. Mottagligheten för den svenska skogspolitiken kan blir annorlunda liksom även ambitionerna för skogsskötseln. Även om det endast blir marginella förändringar i bolagens ägande av skogsmark är det av de skäl som angavs ovan, viktigt att ha kunskap om bolagens ekonomiska intressen i skogen eftersom detta ger en bättre förståelse för bolagens intresse för sin skog och de skogspolitiska medlens effekter.

5 Skogsvårdsorganisationen

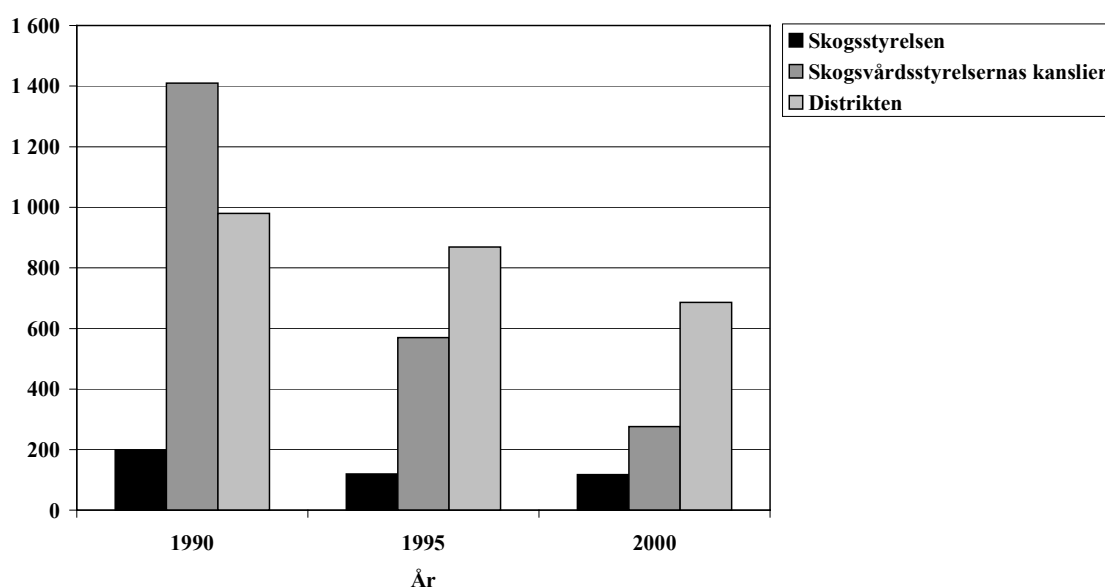
Antalet anställda inom skogsvårdsorganisationen har totalt sett minskat med 58 % mellan åren 1990 och 2000. Minskningen har varit störst inom kanslierna och minst på distrikten.

Skogsvårdsorganisationen har genomgått stora förändringar under 1990-talet. Orsaker till dessa är dels anpassningar till minskade anslagsramar, främst som en följd av det skogspolitiska beslutet 1993, dels en minskande uppdragsverksamhet. Två större omorganisationer av skogsvårdsstyrelserna har genomförts, dels 1994 i direkt anslutning till det skogspolitiska beslutet, dels 1996-97, då de länsvisa skogsvårdsstyrelserna upphörde och en regionalisering genomfördes.

Som figuren nedan visar har skogsvårdsorganisationen kraftigt minskat antalet anställda under 1990-talet. I huvudsak innebär de vidtagna förändringarna att resurser så långt möjligt förts ut till den operativa nivån, dvs. skogsvårdsdistrikten och att stabsfunktionerna minskat i volym och fått en mera renodlad roll men också kvalitativt förstärkts.

En stor del av den personalminskning som skedde i anslutning till 1993 års skogspolitiska beslut handlar om avvecklingen av frö- och plantverksamheten, som då bolagiserades, samt av ett större antal planläggare, vilka arbetat med främst översiktlig skogsbruksplanläggning (ÖSI), som lades ned. Dessutom reducerades de administrativa funktionerna. På uppdragssidan har också förhållandevis kraftiga personalreduktioner ägt rum, framförallt beroende på att uppdragen åt arbetsmarknadsmyndigheterna minskade avsevärt.

Antalet anställda inom skogsvårdsorganisationen åren 1990, 1995 och 2000



Figur 5.1-1. Antalet anställda inom skogsvårdsorganisationen.

Skogsstyrelsen minskade personalstyrkan framför allt i början på 1990-talet, från 199 till 120 personer eller med 40 % fram till 1995. Huvuddelen sammanhänger med bolagiseringen av frö- och plantverksamheten. Även de regionala kanslierna minskade i personalstyrka under perioden. Från 1990 till 2000 minskade kanslierna med 1 134 personer eller 80 %. På distriktsnivå minskade personalstyrkan med 294 personer (30 %) mellan under samma tid. Totalt för hela skogsvårdsorganisationen har personalen minskat med 58 procent, från 2 589 till 1 080 anställda. Det kan läggas till att antalet arbetstillfällen i frö- och plantverksamheten år 1990 var 663 (ingen sådan personal finns kvar efter bolagiseringen av

verksamheten).och att antalet planläggare reducerats från 1 187 år 1990 till 276 år 2000. Under samma period reducerades den administrativa personalen med c:a 200 personer.

Med hänsyn till de ovan beskrivna strukturella och verksamhetsmässiga förändringarna finns det risk att enbart en jämförelse över tiden av antalet anställda blir missvisande. Men att förändringarna och personalminskningen är omfattande och att detta påverkat Skogsvårdsorganisationens förutsättningar att genomföra verksamheten och behålla ett förgrenat kontaktnät på den lokala nivån står dock klart, även om den personal som har direkt kontakt med den enskilde skogsägaren inte har minskat i antal i samma utsträckning som organisationen i stort.

6 Aktörernas syn på skogstillstånd och skogspolitik

6.1 Skogen och skogspolitiken

De olika grupper som är verksamma inom skogsbruket redovisar en skillnad i uppfattningen om det rådande skogstillståndet. Merparten av skogsägarna menar att det arbete som utförts på den egna brukningsenheten har skett med tillräcklig hänsyn till behoven av skogsåtgärder och till miljön. De som är yrkesverksamma i skogsbruket, fälttjänstemän, entreprenörer och skogsarbetare, har en något avvikande uppfattning vid bedömning av den skog de kommer i kontakt med. Det gäller i särskilt hög grad skogsvårdskonsulenterna. Skillnaden mellan skogsägare och skogsvårdskonsulenter kan också ses i hur de bedömer utvecklingen framåt. Skogsägarna markerar endast en liten förändring medan skogsvårdskonsulenterna tror att större hänsyn kommer att tas till miljön och de behov av skogsvård som de menar att det finns i skogsbruket.

Skogsvårdskonsulenterna anser att det skett en viss positiv förändring i skogsbruket under de senaste åren. Hälften av konsulenterna anser att skogsägarna tar en större naturhänsyn i sitt skogsbruk idag. En liknade uppfattning, men inte lika starkt uttalad, finns om att skogsägarna numera har ett mer varierat skogsbruk.

Det finns en genomgående positiv inställning hos skogsägarna till det egna brukandet av skogen och till de krav som ställs från samhället. Investeringar i skogsvård upplevs som ekonomiskt intressanta. De flesta anser samtidigt att det är viktigt att brukandet inte står i strid med skogsvårdslagen. En stor del av alla skogsägare ställer också upp på att bedriva ett skogsbruk som ger skydd för hotade arter. Det finns på samma gång en gräns för hur stora förändringar i sitt brukande som skogsägarna är beredda att göra utan att få ekonomisk ersättning. Många ägare menar dessutom att ekonomiska bidrag skulle vara ett bra sätt att öka skogsvårdsaktiviteten i det svenska skogsbruket.

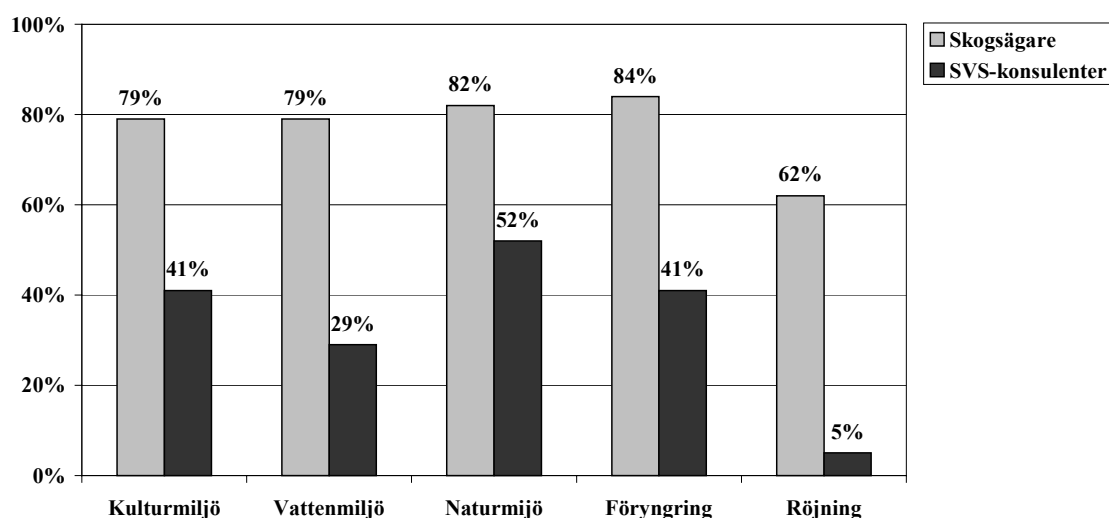
Inom alla de grupper som undersökts finns en reserverad inställning till skogspolitiken. Det gäller också skogsvårdskonsulenterna. Den största tveksamheten finns hos skogsägarna. Inom denna grupp är det dessutom många som inte säger sig ha någon uppfattning om politiken.

6.1.1 Skogstillståndet

Det finns en skillnad i uppfattningen om det rådande skogstillståndet. Skogsägarna har genomgående en mer positiv bild av läget i skogen än skogsvårdskonsulenter och andra yrkesverksamma i skogsbruket. Merparten av skogsägarna har uppfattningen att de åtgärder som utförts på den egna brukningsenheten har skett med tillräcklig hänsyn till miljön och till återväxten. När det gäller röjningsbehovet finns det en något annorlunda uppfattning i skogsägargruppen. En ganska stor grupp skogsägare menar att det finns ett behov av röjning. Andelen skogsägare som menar att tillräcklig hänsyn tagits till röjningsbehovet är ca 60 procent, för miljö och återväxt ca 80 procent.

Skogsvårdskonsulenternas uppfattning om de åtgärder som utförts i den skog de kommer i kontakt med är genomgående mindre positiv än skogsägarnas bedömning av åtgärder i den egna skogen. Det gäller i särskilt hög grad hänsynen till vattenmiljön, valet av återväxtmetod och i vilken omfattning nödvändiga röjningar genomförts. Endast 5 procent av skogsvårdskonsulenterna menar att huvuddelen av all nödvändig röjning har utförts.

**Bedömning av
nuvarande skogstillstånd - andel som instämmer helt/till stor del i
påstående att tillräcklig hänsyn tagits till resp. företeelse**

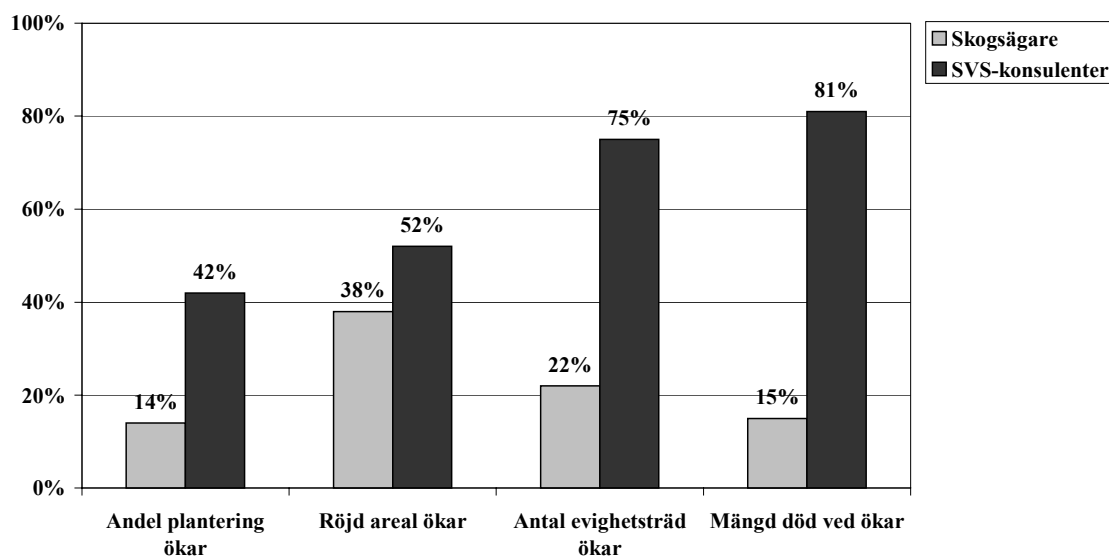


Figur 6.1.1-1: Skogsägares bedömning av nuvarande tillstånd i egen skog resp. SVS-konsulenternas bedömning av nuvarande tillstånd i den skog de kommer i kontakt med

Fälttjänstemän inom andra organisationer, entreprenörer och skogsarbetare har en något positivare syn på det allmänna skogstillståndet än skogsvårdskonsulenterna. I jämförelse med skogsägarna är de mer kritiska. När det gäller rökning anser endast 17 procent av fälttjänstemännen att de åtgärder som varit nödvändiga är utförda.

De flesta skogsägare, 3/4, menar att andelen plantering i det egna skogsbruket kommer att vara oförändrad framåt i tiden. Denna uppfattning står inte i nivå med det behov av förändring i föryngringsarbetet som skogsvårdskonsulenterna efterlyser. Konsulenterna själva hyser en något större förhoppning om andelen plantering i framtiden. 40 procent bedömer att planteringarna kommer att öka något medan lika många menar att det inte blir någon förändring. Fälttjänstemännen inom andra organisationer gör ungefär samma bedömning om framtiden som konsulenterna.

Bedömning av skogstillståndet framåt i tiden - skogsägarnas avsikter resp. SVS-konsulenternas bedömning.



Figur 6.1.1-2.: Skogsägarnas avsikter resp. och SVS-konsulenternas bedömning av framtida tillstånd i den skog de kommer i kontakt med

När det gäller framtida röjning är uppfattningen bland de olika grupperna mer lika. Fälttjänstemän inom andra organisationer signalerar den största ökningen. Mer än 2/3 gör bedömningen att röjningsarealen kommer att öka något eller mycket i jämförelse med dagens situation. För skogsägarna är andelen drygt 1/3 och för konsulenterna ca hälften. Entreprenörer och skogsarbetare gör genomgående en försiktigare bedömning än konsulenter och andra fälttjänstemän. Detta gäller för såväl andelen plantering som för arealen röjning.

Störst skillnad mellan skogsägare och övriga grupper kan ses i bedömningen av den framtida naturvårdshänsynen. Andelen skogsägare som bedömer att mängden evighetsträd och död ved kommer att öka är ca 1/5. Konsulenterna är betydligt mer optimistiska, ca 4/5 tror på en ökning. Övriga fälttjänstemän gör samma positiva bedömning om framtiden. Även här är entreprenörer och skogsarbetare försiktigare i sina prognoser. De ligger dock närmare de skogliga tjänstemännen än skogsägarna.

6.1.2 Uppfattningar om skogsbruk och omvärld

Det finns en påtagligt positiv inställning hos skogsägarna till att göra investeringar i det egna skogsbruket. Endast en mindre del av ägarna, 1/10, anser att det är fördelaktigare att investera avkastningen från skogsbruket i annan verksamhet än skogsförnyring och skogsvård. En lite större grupp, 1/5, anser att andra värden som jakt och naturupplevelser är viktigare än avkastningen från skogsbruket.

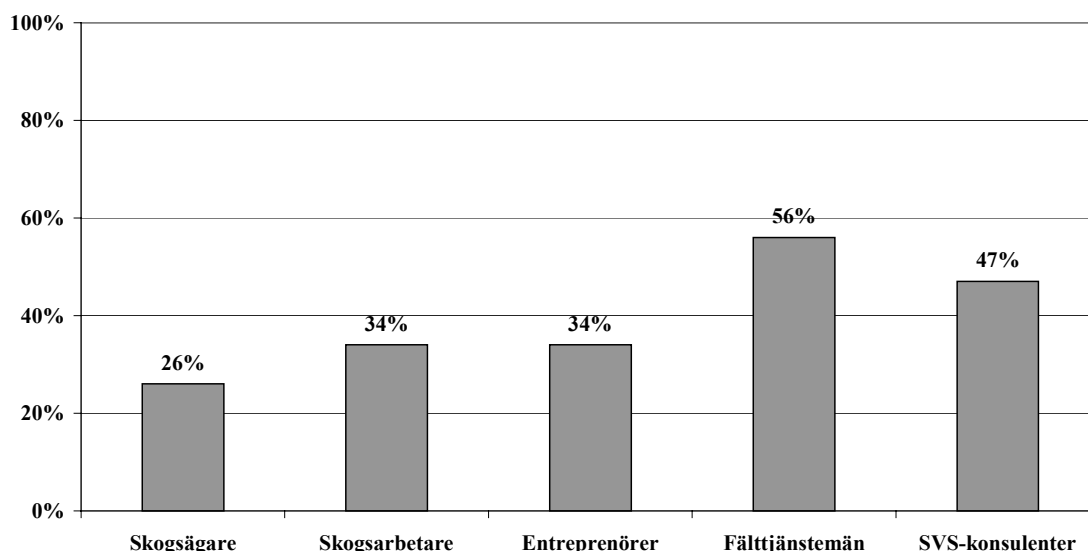
En tredjedel av skogsägarna är tydligt positiva till att göra skogliga anpassningar till bärplockare, skogsflanörer etc. Endast hälften så många, 1/6, är negativa till sådana anpassningar.

6.1.3 Uppfattningar om skogspolitik

En stor andel av alla skogsägare (70%) säger sig vara positiva till att bedriva ett skogsbruk som ger skydd för hotade arter. Betydligt färre, 1/3, är beredda att ta mer hänsyn till naturvärden i samband med röjning och gallring. När det gäller frivilliga permanenta avsättningar i naturvårdssyfte minskar intresset ytterligare. 1/5 kan tänka sig att avsätta skogsmark för detta ändamål utan ersättning. Drygt 3/5 säger helt nej till en sådan avsättning.

Uppfattningen om den nuvarande skogspolitiken är blandad inom alla de grupper som undersökts. Många visar en tveksamhet till skogspolitiken. I den mest positiva gruppen, fälttjänstemännen, är det inte fler än drygt hälften som helt eller till stor del tycker att politiken är bra.

Andel inom resp. aktörsgrupp som instämmer helt/till stor del i påståendet att nuvarande skogspolitik i huvudsak är bra



Figur 6.1.3-1. Olika aktörsgruppers förhållningssätt till nuvarande skogspolitik

De flesta skogsägare saknar uppfattning om, (1/3), eller är något tveksamma till skogspolitiken, (1/3). Endast 1/4 instämmer i påståendet att den i huvudsak är bra. Nästan alla skogsvårdskonsulenter och andra fälttjänstemän har en uttalad uppfattning om skogspolitiken. Ungefär hälften, i båda grupperna, instämmer helt eller till stor del i påståendet att den är bra. Den andra hälften intar ett mer reserverat förhållningssätt till den nuvarande skogspolitiken. Skogsarbetare och entreprenörer är något mer tveksamma, ungefär 1/3 anser att den i huvudsak är bra. Andelen som är uttalat negativ i de olika svarsgrupperna är endast 6-10 procent.

6.1.4 Skogspolitiska medel

De flesta skogsägarna har uppfattningen att nuvarande SVL inte utgör någon avgörande begränsning för de egna möjligheterna att bedriva skogsbruk. Samtidigt säger inte mindre än 86 procent att det är viktigt att brukandet av den egna skogen inte står i strid med skogsvårdslagen.

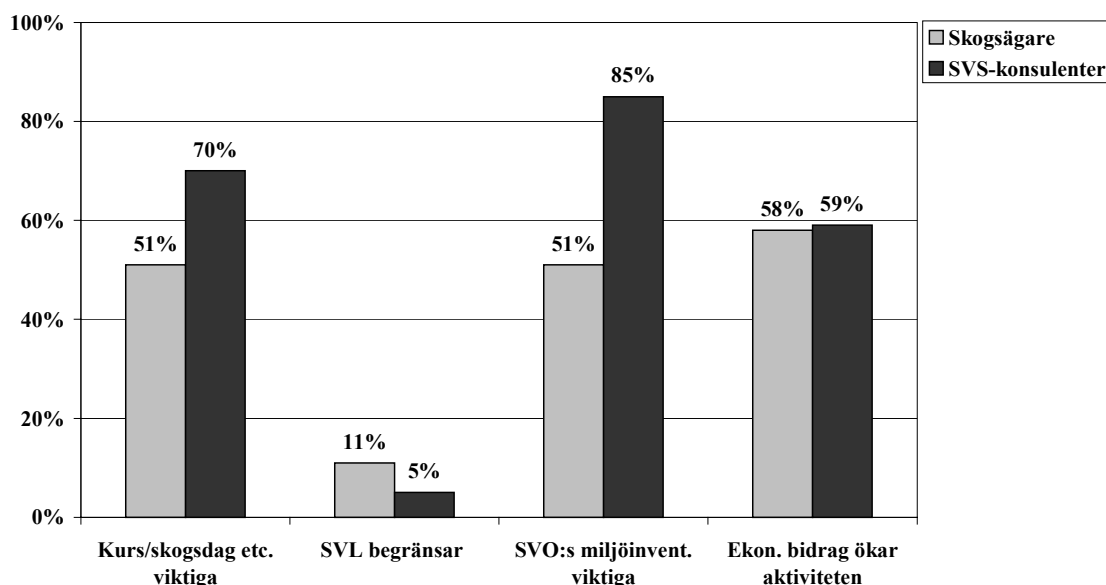
Hälften av skogsägarna anser att det är bra att de egna markerna kartläggs avseende natur- och kulturmiljövärden. Endast en mindre grupp är helt emot sådana inventeringar.

Många skogsägare, 3/5, anser att ekonomiska bidrag skulle vara ett bra sätt att öka skogsvårdsaktiviteten i det svenska skogsbruket.

Ungefär hälften av skogsägarna menar att de kunskaper som de fått genom att delta i kurser och skogs dagar och genom att läsa facktidningar etc har stor betydelse för hur de bedriver sitt skogsbruk.

Ett ganska stort antal skogsägare, ungefär 1/3 av alla, väljer att utföra de åtgärder som en skoglig rådgivare föreslår. En betydligt större grupp har ingen personlig rådgivare eller känner sig inte lika bundna av att följa de råd som ges.

Vad påverkar och vad är viktigt för skogsbruket och skogsbrukaren?



Figur 6.1.4-1. Skogsägares och SVS-konsulenters bedömning av vad som påverkar och är viktigt för skogsbruket och skogsbrukaren

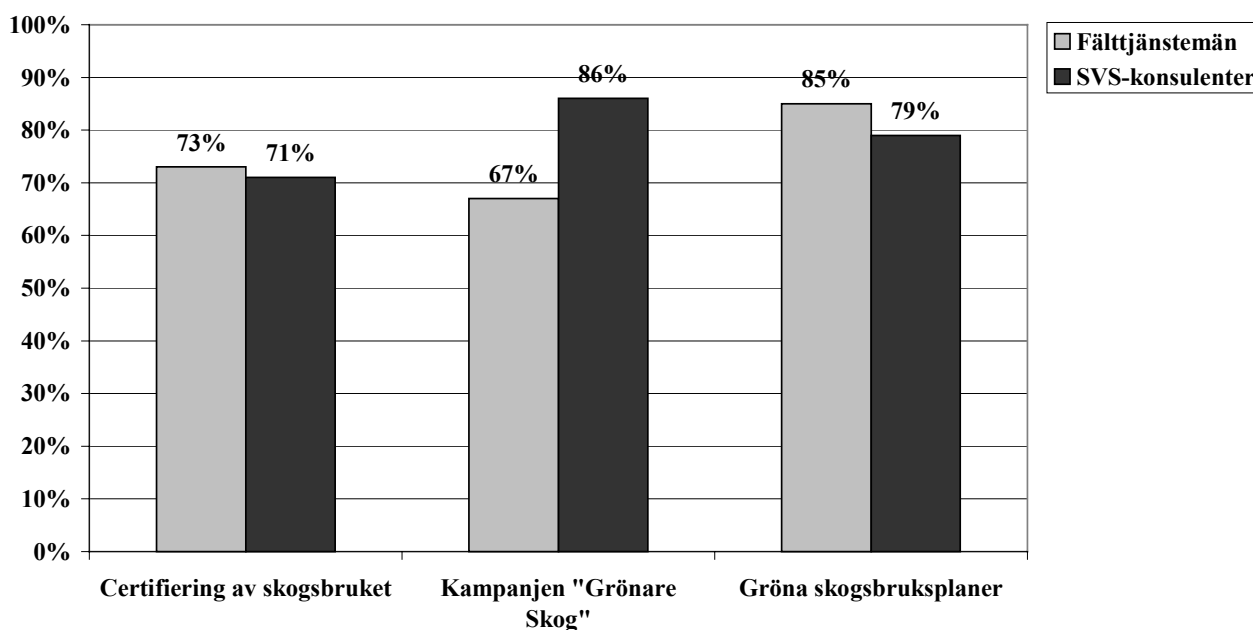
Skogsvårdskonsulenternas uppfattning om hur de skogspolitiska medlen påverkar skogsägarna har vissa likheter med ägarnas egen syn. När det gäller ekonomiska bidrag är uppfattningen nästan identisk i de båda grupperna, d.v.s. att det skulle kunna ha en relativt stor betydelse för skogsvårdsaktiviteten. Konsulenterna har också en likartad uppfattning om hur begränsande SVL är för skogsägarnas brukande, d.v.s. att den i stort sett inte innebär några begränsningar för det brukande som bedrivs idag. Drygt 1/3 av skogsvårdsstyrelsernas fälttjänstemän menar samtidigt att skogsvårdslagen i nuvarande form har betydelse för hur skogsägarna väljer att sköta sin skog.

De flesta (70%) av skogsvårdskonsulenterna har uppfattningen att de kunskaper som skogsägaren får genom att delta i rådgivning har stor betydelse för hur de bedriver sitt skogbruk. En ännu större andel, ca 4/5, menar att skogsägarna utför de åtgärder som de föreslår i rådgivningen. Den uppdragsverksamhet som skogsvårdsstyrelsen bedriver uppfattas som viktig för att uppfylla skogspolitikens mål. En likadan uppfattning finns om de inventeringar som genomförs. Andelen konsulenter som anser att dessa medel är viktiga är 70 procent respektive 85 procent.

6.1.5 Annan påverkan, miljömålet

Det finns ett stort antal olika faktorer som kan påverka skogsägarna i deras brukande av skogen. I undersökningen prövades hur olika yrkesverksamma grupper i skogsbruket uppfattar den skogspolitiska betydelsen av några av de viktiga medel/påverkansfaktorer som finns tillgängliga idag. Alla de undersökta grupperna, konsulenter, andra fälttjänstemän, entreprenörer och skogsarbetare, anser att ett flertal olika faktorer har stor betydelse för att nå miljömålet.

Betydelsefulla faktorer/medel för att nå miljömålet enl. fälttjänstemän och SVS-konsulenter



Figur 6.1.5-1. Faktorer/medel som är betydelsefulla för att nå miljömålet enligt fälttjänstemän och SVS-konsulenter

Skogsvårdskonsulenterna menar att arbetet med värdefulla biotoper och kampanjen Grönare skog har den största betydelsen, ca 85 procent anser att betydelsen är stor eller mycket stor. Även i övriga grupper är tilltron till Grönare skog som ett betydelsefullt medel mycket hög. I gruppen övriga fälttjänstemän är uppfattningen den att Gröna planer har störst betydelse av de faktorer som presenterades i undersökningen. En särskild utbildning för maskinförare och skrivna objektsplaner anses också vara av stor vikt. I entreprenörs- och skogsarbetargruppen bedöms skrivna objektsplaner vara av stor betydelse, drygt 90 procent redovisar en sådan uppfattning. Skogsarbetarna, som numera oftast är maskinförare, pekar också på att mer planeringstid, för dem själva eller för hela maskinlaget, skulle ha stor inverkan på miljöhänsynen i skogsbruket. Alla grupper anser att certifieringen av skogsbruket har en förhållandevis stor betydelse för att nå miljömålet, ungefär 2/3 inom alla grupper.

6.1.6 Annan påverkan, produktionsmålet

När det gäller produktionsmålet är den allmänna bedömningen att genomslagskraften i de presenterade faktorerna är mindre påtaglig. Endast 1/4 av konsulenterna och övriga fälttjänstemän anser exempelvis att certifieringen har mycket stor eller stor betydelse för att nå produktionsmålet i skogsbruket. Båda grupperna anser att Gröna planer är av störst vikt av de faktorer som presenteras i undersökningen. Entreprenörerna och maskinförarna står kvar vid betydelsen av skrivna objektsplaner samtidigt som de bedömer att de har lite mindre betydelse när produktionsmålet ska nås. Kampanjen Grönare skog ges mindre vikt av alla grupperna. Det är särskilt påtagligt för dem som inte arbetar inom skogsvårdsorganisationen.

Grönare skog uppfattas av alla framförallt som en miljökampanj eller, med en annan tolkning, åtminstone som en kampanj som bör ge bäst resultat vad gäller miljömålet i skogspolitiken.

Skogseko och framförallt den så kallade skogs- och miljöredovisningen, SMÖR, anses av skogsvårdskonsulenterna ha mindre betydelse för att nå såväl miljö- som produktionsmålet.

6.1.7 Gröna skogsbruksplaner

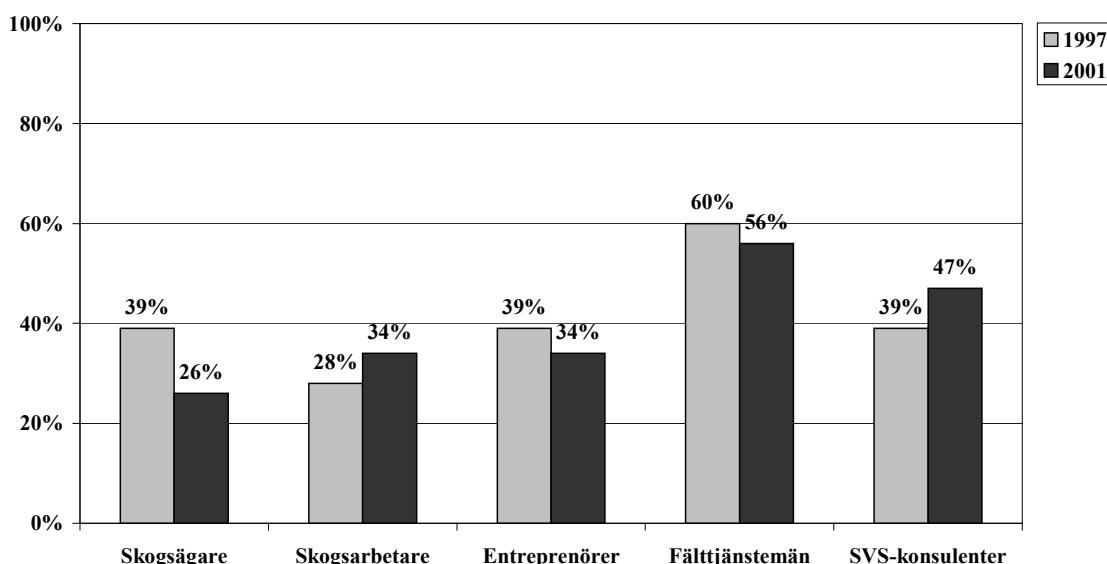
Vilket genomslag de olika påverkansfaktorerna har är avhängigt inte minst av hur många som tar del av dem. Skogsvårdskonsulenter, övriga fälttjänstemän, entreprenörer och skogsarbetare har alla uppfattningen att Gröna planer, skogsbruksplaner med tydliga miljömål, har en stor betydelse i skogbruket för att klara de skogspolitiska målen, framförallt vad gäller miljömålet. Den verkliga effekten avgörs av hur många skogsägare som skaffar en Grön plan av god kvalitet och som sedan också följer den. Andelen skogsägare med en plan som är upprättad för mindre än fem år sedan är 27 procent. En del av dessa kan betraktas som Gröna skogsbruksplaner. Andelen som har för avsikt att skaffa en ny plan inom fem år är 24 procent, förhoppningsvis är merparten av dessa Gröna planer. En relativt stor grupp om 30 procent svarar att de inte vet om de ska skaffa en ny plan. Om Gröna planer ska få det genomslag som förväntas av konsulenter och övriga fälttjänstemän är det viktigt att också denna ”Vet ej” grupp skaffar en plan.

De skogsägare som är mest benägna att skaffa en ny skogsbruksplan är de som har lite större brukningsenheter.

6.1.8 Utvecklingen sedan 1997

År 1997 angav nästan två av fem skogsägare (39%) att de uppfattade skogspolitiken som i huvudsak bra. Motsvarande andel för år 2001 var en av fyra (26%). Vid båda mättillfällena var det färre än var tionde som var klart negativa. Mellan år 1997 och 2001 har således andelen skogsägare som är tveksamma eller odeciderade inför skogspolitiken ökat (från 53% till 65%). Förändringen framstår som anmärkningsvärd. Politiken borde ju ha tydliggjorts alltmer med tiden, inte minst genom kampanjen Grönare Skog som fångat nästan fyra av tio brukningsansvariga skogsägare. Denna ökade tveksamhet inför skogspolitiken kan bl.a. ha sitt ursprung i två reaktioner – dels att man som skogsägare uppfattar att miljöansvaret medför uppoffringar vars belöningar är oklara, dels att man som skogsägare ser framför sig allt mer besvärliga beslutssituationer med alltfler faktorer att ta hänsyn till. Jämfört med den tid då produktionen stod i fokus framstår dagens skogsbruk som mera komplext och skogspolitiken som mera svårfångad.

Andel inom resp. grupp som instämmer helt/till stor del i påståendet att skogspolitiken i huvudsak är bra"



Figur 6.1.8-1. Olika aktörgrupperns förhållningssätt till skogspolitiken 1997 och 2001

När det gäller inställningen till naturvårdsfrågorna syns ingen påtaglig skillnad mellan år 1997 och 2001. Andelen som är positiv till att bedriva ett skogsbruk som ger skydd för hotade arter på den egna skogsmarken ligger kvar på en hög nivå, drygt 2/3 av skogsägarna är positiva. Andelen som menar att det är bra att de egna markerna kartläggs ligger också kvar på ungefär samma nivå som tidigare. Likadant gäller inställningen till frågan om frivillig avsättning utan ersättning.

I konsulentgruppen är något fler positivt inställda till skogspolitiken än vid förra utvärderingen. Fortfarande är det dock färre än hälften som oreserverat uppfattar den nuvarande politiken som bra. I övriga grupper, fälttjänstemän utanför SVS, entreprenörer och skogsarbetare är skillnaderna små mellan år 2001 och 1997.

Många skogsvårdskonsulenter har uppfattningen att det skett förändringar i skogen under de senaste åren. Hälften av konsulenterna anser att skogsägarna tar en större naturhänsyn i sitt skogsbruk idag. Knappt en tredjedel menar att skogsägarna har ett mer varierat skogsbruk.

6.2 Skogsbrukets aktörer och deras roll

Många skogsägare arbetar med praktiskt skogsarbete på sina fastigheter. Det gäller särskilt skogsvård, och då i synnerhet röjning. De flesta skogsägare som inte utför arbetet själva är engagerade i sitt skogsbruk på andra sätt. Flertalet följer upp kvaliteten. En stor grupp talar också om hur de vill ha arbetet gjort för den som planerar eller utför åtgärden. Möjligheten att arbeta självverksamt försvåras för den som bor på längre avstånd från sin skogsfastighet. De som är utbor är också något mindre självverksamma i sitt skogsbruk, det gäller särskilt avverkning.

Det går inte att se några större skillnader i attityden till olika skogliga frågor mellan de som är utbor och åbor eller mellan de som är yngre och äldre skogsägare. Utbor och yngre uttrycker framförallt ett större behov av kunskaper. För den förstnämnda gruppen är intresset för mer kunskap särskilt tydligt vad gäller miljöfrågor. De yngre skogsägarna har större behov inom områdena föryngring, röjning och naturvård.

De flesta skogsägare har ett varaktigt och nära samarbete med någon organisation eller person om skogliga frågor. Det innebär inte att alla tycker sig ha tillräcklig tillgång på rådgivning.

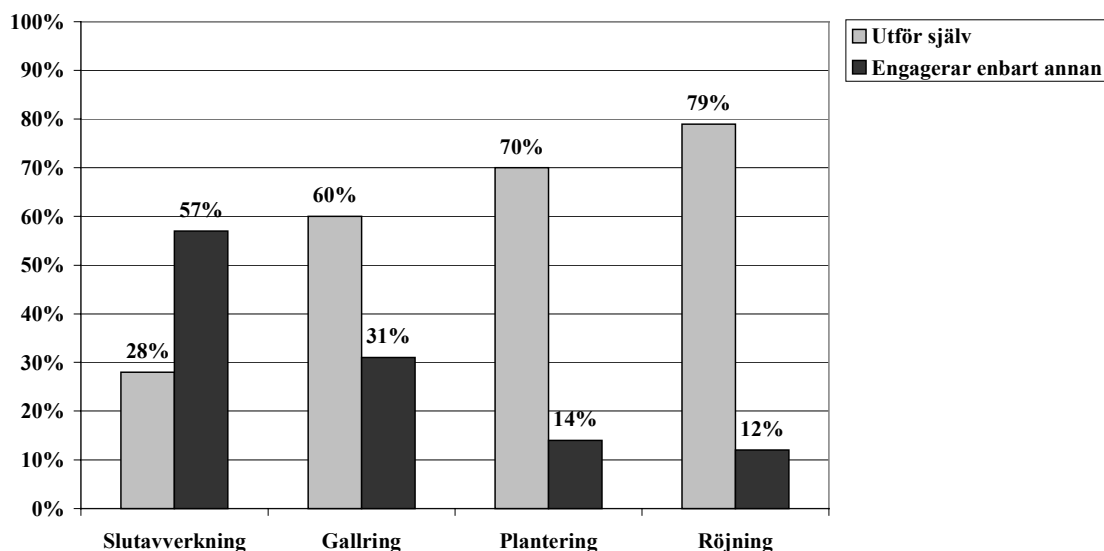
Flera olika aktörer tar på sig en rådgivande roll gentemot skogsägarna. Alla skogsvårdskonsulenter har mer eller mindre en sådan funktion. Kontakter med skogsägare anses också vara en huvudsaklig uppgift för de flesta av de fälttjänstemän som arbetar utanför skogsvårdsorganisationen.

En grupp som fått allt större betydelse i skogsbruket är entreprenörerna och de skogsarbetare som arbetar som maskinförare. Ungefär hälften av de entreprenörer och skogsarbetare som är verksamma i skogsbruket har kontakter med skogsägare som en huvuduppgift. De tar också på sig ett stort eget ansvar för att säkerställa en uthållig virkesproduktion och bevarandet av naturvärdena i skogen. De flesta menar att det egna ansvaret är mycket eller ganska stort.

6.2.1 Skogsägarnas arbete på sina brukningsenheter

Många skogsägare är verksamma i sin egen skog. Det är fortfarande ganska vanligt att de utför avverkningsarbeten själva, framförallt gallring. Den större delen av det självverksamma arbetet ägnas åt skogsvård. När ett bestånd ska röjas gör skogsägarna i allmänhet detta arbete själva, detta gäller i ungefär 4/5 av fallen. Ungefär 1/5 anlitar någon form av extern hjälp – drygt hälften av dessa förlitar sig helt på externa krafter för röjning. Ett annat alternativ kan vara att skogsägarna helt avstår från röjning. När det gäller planteringsarbete är förhållandet ungefär detsamma.

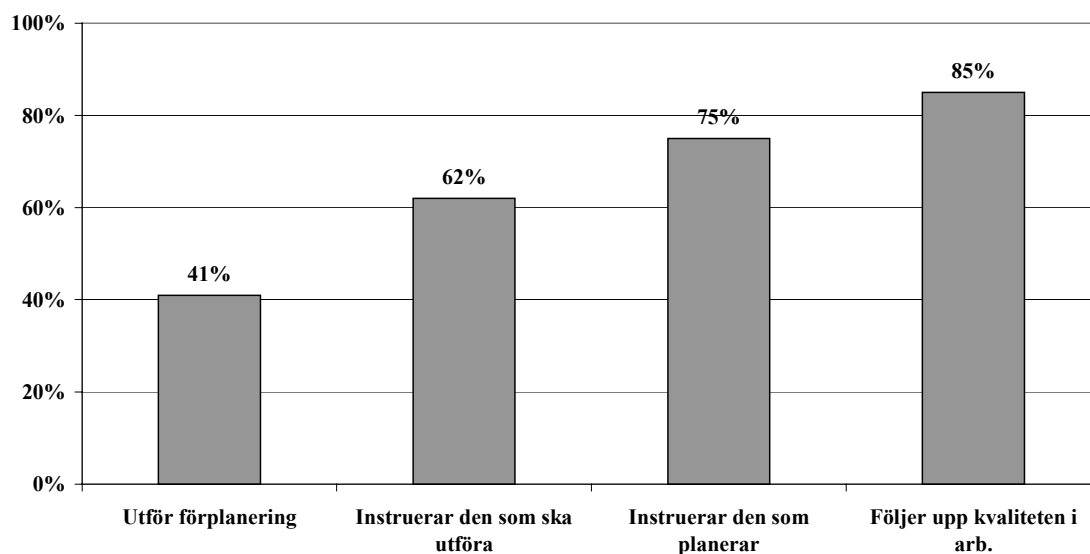
**Skogsbruksåtgärder - andel skogsägare som själva ägnar sig åt resp.
enbart anlitar utomstående för att utföra åtgärder**



Figur 6.2.1-1. Vilka åtgärder utför skogsägaren själv, för vad anlitas annan?

Skogsägarna utför också andra arbeten på sina brukningsenheter. Ungefär 2/5 förplanerar, t.ex drar stickvägar, markerar naturhänsyn och fröträd, när någon utomstående avverkar på den egna fastigheten. Betydligt fler, mer än 4/5, följer upp kvaliteten på det arbete som andra utfört. De flesta skogsägare talar om hur de vill ha åtgärden utförd till den fälttjänsteman som ansvarar för arbetet, vilket är vanligast, men också, i något mindre utsträckning, till den som genomför arbetet i skogen.

**Eget engagemang om annan anlitas för arbete på den egna fastigheten -
andel av skogsägare**



Figur 6.2.1-2. Skogsägarnas eget engagemang när annan anlitas för skogsbruksåtgärder

6.2.2 Skillnader mellan olika skogsägargrupper

Två faktorer som kan bedömas ha en stor påverkan på skogsägarens möjlighet och förmåga att sköta sin skog är boendesituationen och åldern.

Att bo långt från sin skogsfastighet kan betyda att möjligheten till självverksamt arbete minskar. Det kan också resultera i ett sämre situation vad gäller kontakter med skogsbrukets rådgivare. Eftersom gruppen av utboägare efterhand blivit större och dessutom kan förväntas öka i framtiden är det viktigt att undersöka de förutsättningar m.m. som gäller för dessa skogsägare.

Det nuvarande skogstillståndet och förändringarna i framtiden bedöms ungefär likadant av såväl utbor som åbor. De visar också ett lågt intresse vad gäller att investera avkastningen från skogsbruket i annat än skogsvård. När det gäller jakt och naturupplevelser går det inte heller att se någon skillnad mellan grupperna. Båda grupperna anser att avkastningen från skogsbruket är viktigare. Även den ganska positiva inställningen vad gäller att anpassa skogsbruket till andra människors behov samt att ta naturvårdshänsyn är i stort densamma hos såväl utbor som åbor.

Utborna är lite mer positivt inställda till att de egna markerna kartläggs. Nästan 2/3, mot knappt hälften för åbogrupperna, anser att det är bra att markerna kartläggs. De signalerar också genomgående ett större kunskapsbehov, särskilt inom miljöområdet. Utborna är särskilt intresserade av att öka sitt deltagande i olika gruppaktiviteter som kurser, skogskvällar m.m. Självverksamheten är något lägre bland utborna, det gäller särskilt avverkning.

Skogsägarens ålder bör ha en ganska stor betydelse för hur han eller hon agerar i sitt skogsbruk. Det kan t.ex. handla om skillnader i ekonomisk situation eller i fysisk förmåga. Nya värderingar kan också förväntas slå igenom snabbare hos de som är yngre.

Undersökningen visar att det inte finns några stora skillnader mellan yngre och äldre när det gäller synen på de åtgärder som så här långt har utförts i den egna skogen. Båda grupperna har också ett likartat förhållningssätt till skogsvårdslagen. För båda grupperna är det viktigt att skogsbruket inte står i strid med SVL. Det finns en viss skillnad i synen på skogspolitiken. De äldre har nämligen en något mer positiv inställning till den nuvarande politiken.

De yngre skogsägarna signalerar genomgående ett större behov av kunskaper än de som är äldre. Det gäller särskilt inom områdena för yngning, röjning och naturvård. De är också i större utsträckning än de äldre intresserade av att öka sin användning av internet, skogligen handböcker, kurser, skogskvällar och andra gruppaktiviteter som informationskanal.

Fler yngre än äldre menar att de ska spara fler evighetsträd i fortsättningen. De är också mer benägna att göra frivilliga avsättningar utan ersättning.

6.2.3 Entreprenörer och skogsarbetare

Entreprenörer och skogsarbetare utför en mycket stor del av det arbete som utförs i skogen. De har efterhand fått allt bredare arbetsuppgifter bl.a. i planeringsarbetet. Det ansvar som dessa båda grupper anser sig ha för en uthållig virkesproduktion och för att bevara naturvärdena i skogen är stort. Mer än 4/5 av alla entreprenörer och skogsarbetare menar att det egna ansvaret är mycket eller ganska stort. Ett särskilt stort ansvar tar entreprenörerna på sig på den skogsmark som ägs av skogsbolag, 50 procent tycker att det är mycket stort jämfört med 37 procent av dem som arbetar inom småskogsbruket.

Ungefär hälften av de entreprenörer och skogsarbetare som är verksamma i svenskt skogsbruk har kontakter med skogsägare som en huvuduppgift. Kontakterna med skogsägarna kan handla om att ta emot beställningar, det kan röra sig om ett ömsesidigt utbyte av idéer, till att de mer har rollen som rådgivare.

6.2.4 Skogsvårdskonsulenter och fälttjänstemän utanför SVO

Alla skogsvårdskonsulenter har mer eller mindre en rådgivande funktion gentemot skogsägarna. En liknande roll har också andra fälttjänstemän inom skogsbruket. De flesta av dem som arbetar med

småskogsbruket uppger att kontakter med skogsägare är en huvudsaklig uppgift. En ganska stor andel av skogsvårdskonsulenterna och andra fälttjänstemän menar att den rådgivning de bedriver får direkt genomslag i skogsbruket. I båda grupperna menar ungefär 3/4 att skogsägaren helt eller till stor del utför de åtgärder som de föreslår i rådgivningen.

När det gäller samarbetet med SVS menar 3/4 av fälttjänstemännen att det fungerar bra. De flesta övriga har uppfattningen att det fungerar ganska bra. Det går inte att se någon stor skillnad mellan de fälttjänstemän som arbetar på småskogsbrukets mark och de som arbetar på bolagsmark.

6.2.5 Utvecklingen sedan 1997

Flera olika aktörer tar på sig en rådgivande roll gentemot skogsägarna. Det innebär inte att alla skogsägare tycker sig ha tillräcklig tillgång på rådgivning. Vid förra utvärderingen av skogspolitiken, år 1997, uppgav 2/5 av skogsägarna att tillgången på sakkunnigt stöd inte var helt bra. Detta behov har inte försvunnit, fyra år senare har 1/5 av skogsägarna önskemålet att personlig rådgivning av yrkesman ska öka. Behovet anses vara än större vad gäller olika gruppaktiviteter.

De flesta skogsägare har ändå ett varaktigt och nära samarbete med någon organisation eller person om skogliga frågor, endast 11 procent är helt i avsaknad av sådana kontakter. Utvärderingen visar att skogsägarföreningarna har ett nära samarbete med flest skogsägare, ca 2/5 av ägarna. Skogsvårdsstyrelsen och större skogsbolag samarbetar med något färre, för båda grupperna är andelen ca 1/3 av skogsägarna. Det mest vanliga är att skogsägarna har en samarbetspartner, gäller för ungefär hälften av alla skogsägare. Nästan 1/3 samarbetar med två olika organisationer eller personer. År 1997 var situationen i stort sett densamma. Den största skillnaden är att SVS fått ett minskat inflytande som skoglig samarbetspartner för skogsägarna. År 1997 samarbetade 47 procent av ägarna med SVS. Fyra år senare har andelen minskat till 32 procent. Det är samtidigt viktigt att poängtera att frågan fokuserade på ett varaktigt och nära samarbete utifrån skogsägarnas synvinkel. Det är inte liktydigt med att ha kontakt med en organisation eller person. När det gäller kontakter har SVS, bl.a. genom kampanjen Grönare skog, fortfarande frekventa kontakter med ungefär hälften av skogsägarna.

6.3 Information, rådgivning och kunskap

Nästan två av fem skogsägare har deltagit i Grönare skog. Kampanjen har haft ännu större genomslag bland andra grupper inom skogsbruket. En stor del av alla fälttjänstemän utanför SVO, entreprenörer och skogsarbetare har deltagit i Grönare skog.

Rådgivningen når ut i olika grad till olika skogsägargrupper. De som har större brukningsenheter väljer oftare att delta i olika gruppaktiviteter.

En stor del av de skogsägare som deltagit i Grönare skog menar att de kunskaper de inhämtat har betydelse för hur de bedriver sitt skogsbruk. De flesta skogsägare anser sig också som ganska kunniga i skogliga frågor. Den största kunskapen finns inom skogsvårdsområdet. Minst kunskaper uppfattar de sig ha om skogspolitikens mål. Det är också inom detta område som skogsägarna uttrycker det största behovet. Även entreprenörs- och skogsarbetargruppen anser att de har liten kunskap om skogspolitikens mål. Det gäller också för en ganska stor andel av de fälttjänstemän som arbetar utanför SVO.

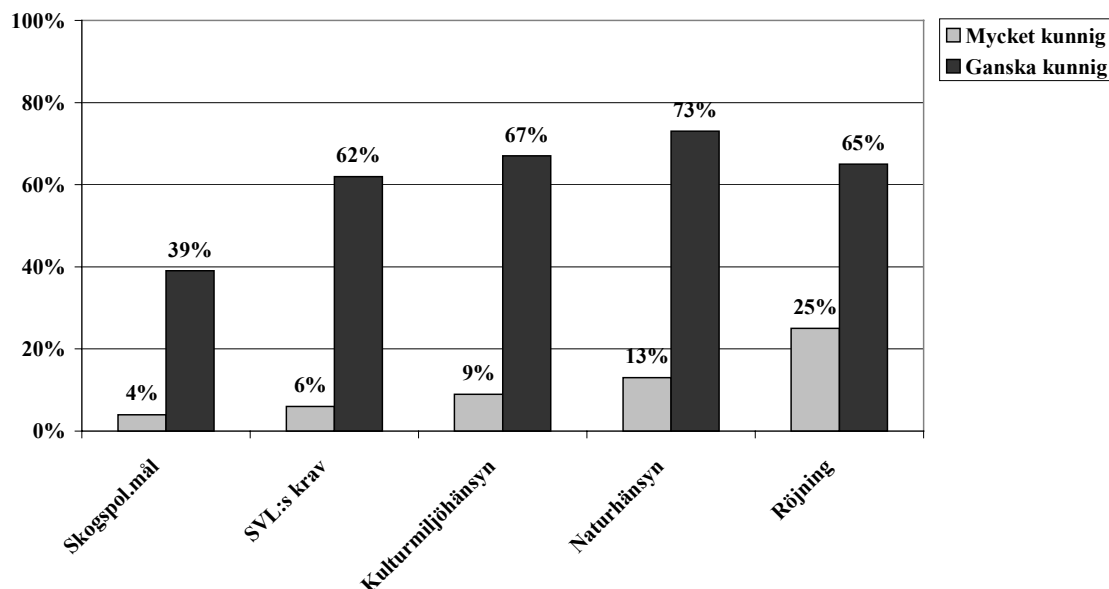
Många skogsvårdskonsulenter menar att kunskaperna i skogsägargruppen inte har förändrats särskilt mycket de senaste tre till fyra åren. En mindre grupp av konsulenter anser däremot att skogsägarna har blivit kunnigare.

6.3.1 Kunskaper

De flesta skogsägarna arbetar och har sina yrkeskunskaper inom helt andra områden än skogsbruk. Det är istället oftast en kompletterande ekonomisk verksamhet som kräver sin speciella kompetens. Få skogsägare anser sig också vara kunniga inom alla delar av skogsbruket. De flesta räknar sig som ganska kunniga. Störst kunskap anser sig skogsägarna ha inom skogsvårdsområdet. Drygt 1/4 anser sig vara mycket kunniga i röjning och plantering. De flesta andra menar att de är ganska kunniga.

Minst kunskaper uppfattar sig skogsägarna ha om skogspolitikens mål, 57 procent anser sig inte alls kunniga, och om skogsvårdslagens krav, 32 procent anser sig inte alls kunniga. Det är också inom dessa områden som skogsägarna uttrycker det största behovet av mer kunskap.

Skogsägarnas bedömning av egen kunskap inom resp. områden



Figur 6.3.1-1. Skogsägares bedömning av egen kunskap inom olika områden

De aktörer som arbetar med rådgivning kan också ge en beskrivning av skogsägarnas kunskaper. Många skogsvårdskonsulenter menar att kunskaperna inte har förändrats särskilt mycket de senaste tre till fyra åren. En mindre grupp, 1/3, anser däremot att skogsägarna har blivit kunnigare.

Även entreprenörs- och skogsarbetargruppen anser att de har liten kunskap om skogspolitikens mål, 47 respektive 40 procent. För båda grupperna gäller att de skogspolitiska målen och kraven i SVL är de områden där de största behoven av ytterligare kunskaper är störst.

En ganska stor andel av de fälttjänstemän som arbetar utanför SVO uttrycker också ett behov av mera kunskaper om skogspolitikens mål, ca 1/3 menar att behovet är stort. Denna grupp anser sig ha störst behov av mer kunskaper om kulturmiljöhänsyn, kvalitetsskogsskötsel och rådgivning/pedagogik. Skogsvårdskonsulenternas största behov finns inom samma ämnesområden. Konsulenterna uttrycker genomgående, inom alla ämnesområden undantaget SVL och skogspolitiska mål, ett större behov av kunskaper än fälttjänstemännen.

6.3.2 Deltagande i rådgivning

38 procent av skogsägarna har deltagit i Grönare skog. Av dem som deltagit är det 70 procent som anser att de kunskaper de inhämtat har betydelse för hur de bedriver sitt skogsbruk. 3/4 av de som deltagit har inte tagit del av någon annan grupprådgivningsaktivitet under de senaste fem åren. De som har större brukningsenheter väljer oftare att delta i olika gruppaktiviteter, som t.ex. Grönare skog. Män deltar också i större omfattning än kvinnor. Detsamma gäller för åbor jämfört med utbor. Åldern har däremot inte samma betydelse för deltagandet.

En stor andel av entreprenörerna och skogsarbetarna har deltagit i Grönare skog, 77 procent respektive 66 procent. Ungefär hälften av alla i båda grupperna har dessutom varit med i någon annan gruppaktivitet som SVS anordnat de senaste fem åren. Andelen som inte alls deltagit i någon gruppaktivitet, inklusive Grönare skog, är 15 procent för entreprenörer och 27 procent för skogsarbetare.

Andelen fälttjänstemän som deltagit i Grönare skog är 77 procent. De som arbetar på bolagsmark har deltagit i lika stor utsträckning som de som arbetar på småskogsbrukets mark. Det finns inte heller någon skillnad mellan de som har en skogsägarförening eller ett skogsbolag som arbetsgivare.

6.3.3 Val av informationskanaler

Den informationskanal som flest skogsägare använder är tidningen Skogseko, 38 procent menar att den nyttjas ofta och 48 procent ibland. Personlig rådgivning, massmedia och skogliga handböcker är andra kanaler som ofta används. Grupprådgivning som kurser, studiecirklar, skogskvällar m.m. används mindre frekvent. 51 procent använder exempelvis aldrig kurser/studiecirklar som informationskanal. Samtidigt är gruppaktiviteter det område som flest säger sig vilja utnyttja mer än idag.

Internet är en ny informationskanal som används i liten utsträckning idag. 75 procent säger sig aldrig nyttja internet, 21 procent säger att de gör det ibland medan 4 procent gör det ofta. En ganska stor grupp, knappt 1/3 av alla, säger sig vilja använda kanalen mer än idag.

6.3.4 Utveckling sedan 1997

Det mesta tyder på att skogsägarnas självbild av de egna kunskaperna är ganska lika från år 1997 till 2001. Andelen som inte alls anser sig vara kunniga varierar mellan 10 procent och 25 procent för olika skötselfrågor vid den senaste utvärderingen. Förra gången, SUS 1997, menade 7 procent att de inte alls var kunniga och 31 procent ansåg sig inte särskilt kunniga. Någon exakt jämförelse kan inte göras på grund av att frågorna varit olika utformade.

Även vad gäller skogsägarnas användning av olika informationskanaler är det en likartad bild som ses år 1997 och 2001. Skogseko, SVO:s skogliga tidning, är den informationskanal som regelbundet når flest skogsägare. Personlig rådgivning är mycket uppskattad av skogsägarna själva, en stor grupp använder denna källa till information och många anser den vara mycket viktig. Kurser och studiecirklar, som inte minst erbjuds skogsägarna i samband med kampanjer, används av färre skogsägare. I den grupp som deltar är det många som anser att det är en mycket viktig kanal. Andelen skogsägare som någon gång deltar i kurser och studiecirklar är ungefär lika stor 1997 och 2001. En betydande skillnad är att en stor utbildnings- och informationskampanj, Grönare skog, pågår när denna utvärdering genomförs. För fyra år sedan var utbudet av korta kurser m.m. inte lika koncentrerat. Den största satsningen vid detta tillfälle var den så kallade miljørådgivningen.

En skoglig informationskanal som knappast användes alls 1997 är Internet. Fyra år senare är det 25 procent som använder den någon gång.

7 Diskussion och slutsatser

En studie av skogsbruket och dess aktörer under den senaste tioårsperioden visar på betydande förändringar. De strukturella förändringarna inom storskogsbruket är omfattande och förändringar i aktörernas förhållningssätt och kompetens är påtagliga. Även inom småskogsbruket har förändringar skett, dock inte av något påtagligt strukturellt slag. De viktigaste slutsatserna och kommentarerna redovisas i punktform nedan.

- **Stora strukturförändringar inom storskogsbruket innebär att det operativa skogsbruket i större utsträckning läggs på organisationsexterna aktörer.**

Förändringar i storskogsbrukets struktur påbörjades under slutet på 1980-talet och den har fortsatt därefter. Framförallt under början av 1990-talet skedde omfattande förändringar. Så kallad outsourcing av operativa enheter samt nedskärningar i resterande delar av organisationerna har varit betydande. Med hjälp av bl.a. ny teknologi har produktiviteten ökat. Storskogsbrukets företrädare har nu färre direkta kontakter än tidigare med dem som utför det operativa arbetet. Om kommunikationen mellan aktörerna därmed förändrats kvalitativt är en öppen fråga.

En försämrad kommunikation mellan företrädare för storskogsbruket och operativa aktörer inom skogsbruket skulle kunna få negativa effekter med avseende på de skogspolitiska ambitionerna. Entreprenörerna i skogsbruket har blivit en av de viktigaste aktörerna när det gäller genomslaget för skogspolitiken.

- **De förändringar som skett inom småskogsbruket har så här långt haft mindre betydelse för skogspolitiken genomförande.**

I småskogsbruket har det skett en rad successiva förändringar under 1990-talet. Småskogsbrukets andel av totala skogsmarken har ökat något liksom antalet skogsägare och brukningsenheter. Andelen flerägda brukningsenheter, utboägande och kvinnliga skogsägare har också ökat. Dessutom har skogsägarna i genomsnitt blivit något äldre, både manliga och kvinnliga skogsägare. En ökande andel skogsägare bedömer att mindre än 10 % av totala inkomsten kommer från skogen. Skogsinkomsten är dock fortfarande en viktig marginalinkomst.

Förändringarna under den period utvärderingen omfattar är förhållandevis små och torde därför inte ha påverkat genomförandet av skogspolitiken i någon nämnvärd omfattning. Om förändringarna fortgår eller ökar kommer detta med tiden att få allt större betydelse för valet av metoder för skogspolitikens genomförande. Det ökande antalet utboägare innebär bl.a. att entreprenörer anlitas i ökad utsträckning även i småskogsbruket.

- **Stora strukturförändringar inom SVO innebär färre personliga kontakter med den enskilde skogsägaren, större krav på utvecklingen av alternativa kommunikationsvägar och målgruppsanpassning.**

Skogsvårdsorganisationen har kraftigt reducerat sin personal. Samtidigt har resurserna i stor utsträckning koncentrerats till distriktsorganisationen med en back up av expertfunktioner på de regionala kanslierna. Kompetensen har samtidigt totalt sett både breddats och fördjupats. Specialistfunktioner inom olika områden (biologi, arkeologi m.m.) har tillförts

Sammantaget har bantningen av personal inom Skogsvårdsorganisationen, trots det ökade behov som följer av den nya skogspolitiken, lett till minskad kontakt och rådgivning gentemot den enskilde skogsägaren. En intensiv verksamhetsutveckling med utnyttjande av kvalificerat tekniskt stöd har lett till bättre prioriteringar och effektivare verksamhet, vilket reducerat de negativa i personalreduktionerna. På grund av utvecklingen och eftersom skogsägargruppen tenderar att bli mer heterogen som grupp,

har intresset för målgruppsanalyser och anpassning av rådgivningen till de förändrade förutsättningarna blivit mer påtagligt inom Skogsvårdsorganisationen.

- **Skogsmaskinförarnas insatser allt viktigare för de skogspolitiska ambitionerna.**

Skogsmaskinförare blir alltmer en nyckelgrupp vars kunskap och av uppdragsgivaren givna mandat i allt större grad påverkar skogstillståndet. Deras tjänster anlitas i allt större utsträckning av såväl storsom småskogsbruket. Idag svarar t.ex. entreprenörerna och deras anställda för fler arbetstimmar i det storskaliga skogsbruket än av den där anställda personalen. Samtidigt har det skett en teknikutveckling som lett till en dramatisk rationalisering. Om kravet på rationaliseringar är förenade med en alltför hård tidspress kan effekterna på de skogspolitiska ambitionerna bli negativ.

- **Vikande acceptans för skogspolitiken bland småskogsbrukets ägare.**

År 1997 angav nästan två av fem skogsägare (39%) att de uppfattade skogspolitiken som i huvudsak bra. Motsvarande andel för år 2001 var en av fyra (26%). Vid båda mättillfällena var det färre än var tionde som var klart negativa. Mellan år 1997 och 2001 har således andelen skogsägare som är tveksamma eller odeciderade inför skogspolitiken ökat (från 53% till 65%).

Den förändrade attityden framstår som anmärkningsvärd. Politiken borde ju ha tydliggjorts alltmer med tiden, inte minst genom kampanjen Grönare Skog som fångat nästan fyra av tio brukningsansvariga skogsägare. Denna ökade tveksamhet inför skogspolitiken kan ha sitt ursprung i två reaktioner – antingen att man som skogsägare uppfattar att miljöansvaret medför uppoffringar vars belöningar är oklara eller att man ser framför sig allt besvärligare beslutssituationer med alltfler faktorer att ta hänsyn till. Jämfört med den tid då produktionen stod i fokus framstår dagens skogsbruk som mera komplext och skogspolitiken som mera svårfångad.

- **Småskogsbrukets ägare uttrycker en fortsatt vilja att investera i skogsvårdsåtgärder men det är inte självklart att viljan omsätts i faktiskt handlande.**

Det finns en fortsatt uttalad positiv vilja bland skogsägarna att återinvestera avkastningen från skogsbruket i skogsvårdsåtgärder. Investeringsviljan är till stora delar betingad av den ekonomiska konjunkturen vilket verifieras av att de faktiska investeringarna (se SUS huvudrapport 4.2.1.) sjunker vid lågkonjunkturer. Skattereformen i början på 1990-talet möjliggjorde en mer långsiktig ekonomisk planering i skogsbruket men att detta skulle ha en positiv inverkan på investeringsviljan kan inte påvisas.

- **En klart ökad miljömedvetenhet bland skogliga och andra aktörer kan noteras och är positivt för genomförandet av skogspolitiken men det är inte självklart att medvetenheten omsätts i praktisk handling.**

En ökad miljömedvetenhet uttrycks bl.a. i att skogsägarna idag har en mer positiv syn på naturvården på den egna skogsfastigheten. Skogsägarna signalerar att bevarandet av den biologiska mångfalden kommer att få plats i det egna skogsbruket också i framtiden. Likaledes har kunskapen om miljöaspekterna i skogsbruket ökat hos alla aktörer. Trots detta positiva förhållningssätt och ökade kunskaper bland skogsägarna har inte miljömålet uppnåtts till fullo vilket bland annat kan förklaras av att attityderna inte med självklarhet omsätts i praktisk handling. Andra företeelser inverkar också, t. ex. konjunkturläget som i förhållandevis stor utsträckning styr hur långt skogsägaren är beredd att sträcka sig i miljöhänsyn. Certifieringen av skogsbruk har också betydelse för hur miljöhänsynen gestaltas – i vilken grad detta sker är ännu för tidigt att uttala sig om.

8 Referenser

- Anon. 1981. Skogsindustrins virkesförsörjning. Betänkande av virkesförsörjningsutredningen. SOU 1981:81.
- Anon. Skogsbarometern 1986, 1990 och 1994-2000. Föreningssparbanken, LRF Skogsägarna, LRF Konsult, LRF.
- Anon. Årsredovisningar av MoDo, SCA och Stora, 1990-2000.
- Rudqvist, A. & Törnqvist, T. 1986. Skogsbruksstrategier och avverkningsbeslut bland enskilda skogsägare – 40 intensivstudier. Rapport nr. 171. Institutionen för skogsteknik. SLU Garpenberg.
- SCB. Jordbruksstatistisk årsbok 1992-2000.
- SCB. 1994. Ägarförhållandena i skogsbruket. Statistiskt meddelande j 13 SM 9401. ISSN 0082-0288.
- Skogsstatistisk årsbok. 2001. ISSN 0491-7847.
- Skogsstyrelsen. 1998. Skogliga aktörer och den nya skogspolitiken. Meddelande 2-1998. ISSN 1100-0295.
- Törnqvist, T. 1992. Skogsägarnas kontakter med omvärlden – En studie av privata enskilda skogsägarers kontaktnät och samarbetsrelationer med aktörer i omvärlden. Rapport nr. 22. SIMS. SLU. Uppsala.
- Törnqvist, T. 1995. Skogsrikets arvingar. En studie om skogsägarskapet inom privat, enskilt skogsbruk. Forskningsrapport från SAMU nr. 6. Uppsala.
- Törrö, M. 2001. Förändringar i skogsbranschens organisation på 1990-talet. Examensarbete i företags ekonomi. Institutionen för skogshushållning. SLU Uppsala.

Av Skogsstyrelsen publicerade Rapporter:

- 1985 Utvärdering av ÖSI-effekter mm
1985:1 Samordnad publicering vid skogsstyrelsen
1985:2 Beskrivning i tallfröplantager
1986:1 Bilvägslagrat virke 1984
1987:1 Skogs- och naturvårdsservice inom skogsvårdsorganisationen
1988:1 Mallar för ståndortsbonitering; Lathund för 18 län i södra Sverige
1988:2 Grusanalys i fält
1988:3 Björken i blickpunkten
1989:1 Dokumentation – Storkonferensen 1989
1989:2 Bok, ek och ask inom svenskt skogsbruk och skogsindustri
1990:1 Teknik vid skogsmarkskalkning
1991:1 Tätortsnära skogsbruk
1991:2 ÖSI; utvärdering av effekter mm
1991:3 Utboträffar; utvärdering
1991:4 Skogsskador i Sverige 1990
1991:5 Contortarapporten
1991:6 Participation in design of a system to assess Environmental Consideration in forestry a Case study of the greenery project
1992:1 Allmän Skogs- och Miljöinventering, ÖSI och NISP
1992:2 Skogsskador i Sverige 1991
1992:3 Aktiva Natur- och Kulturvårdande åtgärder i skogsbruket
1992:4 Utvärdering av studiekampanjen Rikare Skog
1993:1 Skoglig geologi
1993:2 Organisationens Dolda Resurs
1993:3 Skogsskador i Sverige 1992
1993:4 Av böcker om skog får man aldrig nog, eller?
1993:5 Nyckelbiotoper i skogarna vid våra sydligaste fjäll
1993:6 Skogsmarkskalkning – *Resultat från en fyraårig försöksperiod samt förslag till åtgärdsprogram*
1993:7 Betespräglad äldre bondeskog – *från naturvårdssynpunkt*
1993:8 Seminarier om Naturhänsyn i gallring i januari 1993
1993:9 Förbättrad sysselsättningsstatistik i skogsbruket – *arbetsgruppens slutrapport*
1994:1 EG/EU och EES-avtalet ur skoglig synvinkel
1994:2 Hur upplever "grönt utbildade kvinnor" sin arbetssituation inom skogsvårdsorganisationen?
1994:3 Renewable Forests - Myth or Reality?
1994:4 Bjursåsprojektet - *underlag för landskapsekologisk planering i samband med skogsinventering*
1994:5 Historiska kartor - *underlag för natur- och kulturmiljövård i skogen*
1994:6 Skogsskador i Sverige 1993
1994:7 Skogsskador i Sverige – *nuläge och förslag till åtgärder*
1994:8 Häckfågelinventering i en åkerholme åren 1989-1993
1995:1 Planering av skogsbrukets hänsyn till vatten i ett avrinningsområde i Gävleborg
1995:2 SUMPSKOG – ekologi och skötsel
1995:3 Skogsbruk vid vatten
1995:4 Skogsskador i Sverige 1994
1995:5 Långsam alkalisering av skogsmark
1995:6 Vad kan vi lära av KMV-kampanjen?
1995:7 GROT-uttaget. Pilotundersökning angående uttaget av trädrester på skogsmark
1995:8 The Capercaillie and Forestry. Reports No. 1-2 from the Swedish Field Study 1982-1988
1996:1 Women in Forestry – What is their situation?
1996:2 Skogens kvinnor – Hur är läget?
1996:3 Landmollusker i jämtländska nyckelbiotoper
1996:4 Förslag till metod för bestämning av prestationstal m.m. vid självverksamhet i småskaligt skogsbruk.
1996:5 Skogsvårdsorganisationens framtidsscenarioer
1997:1 Sjövatten som indikator på markförsurning
1997:2 Naturvårdsutbildning (20 poäng) Hur gick det?
1997:3 IR-95 – Flygbildsbaserad inventering av skogsskador i sydvästra Sverige 1995
1997:4 Den skogliga genbanken (Del 1 och Del 2)
1997:5 Miljeu96 Rådgivning. Rapport från utvärdering av miljeurådgivningen
1997:6 Effekter av skogsbränsleuttag och askåterföring – *en litteraturstudie*
1997:7 Målgruppsanalys
1997:8 Effekter av tungmetallnedfall på skogslevande landsnäckor (*with English Summary: The impact on forest land snails by atmospheric deposition of heavy metals*)
1997:9 GIS-metodik för kartläggning av markförsurning – *En pilotstudie i Jönköpings län*

- 1998:1 Miljökonsekvensbeskrivning (MKB) av skogsbränsleuttag, asktillförsel och övrig näringskompensation
- 1998:2 Studier över skogsbruksåtgärdernas inverkan på snäckfaunans diversitet (*with English summary: Studies on the impact by forestry on the mollusc fauna in commercially uses forests in Central Sweden*)
- 1998:3 Dalaskog - Pilotprojekt i landskapsanalys
- 1998:4 Användning av satellitdata – hitta avverkad skog och uppskatta lövröjningsbehov
- 1998:5 Baskatjoner och aciditet i svensk skogsmark - tillstånd och förändringar
- 1998:6 Övervakning av biologisk mångfald i det brukade skogslandskapet. *With a summary in English: Monitoring of biodiversity in managed forests.*
- 1998:7 Marksvampar i kalkbarrskogar och skogsbeten i Gotländska nyckelbiotoper
- 1998:8 Omgivande skog och skogsbrukets betydelse för fiskfaunan i små skogsäckar
- 1999:1 Miljökonsekvensbeskrivning av Skogsstyrelsens förslag till åtgärdsprogram för kalkning och vitalisering
- 1999:2 Internationella konventioner och andra instrument som behandlar internationella skogsfrågor
- 1999:3 Mållklassificering i "Gröna skogsbruksplaner" - betydelsen för produktion och ekonomi
- 1999:4 Scenarier och Analyser i SKA 99 - Förutsättningar
- 2000:1 Samordnade åtgärder mot försurning av mark och vatten - Underlagsdokument till Nationell plan för kalkning av sjöar och vattendrag
- 2000:2 Skogliga Konsekvens-Analyser 1999 - Skogens möjligheter på 2000-talet
- 2000:3 Ministerkonferens om skydd av Europas skogar - Resolutioner och deklarationer
- 2000:4 Skogsbruket i den lokala ekonomin
- 2000:5 Aska från biobränsle
- 2000:6 Skogsskadeinventering av bok och ek i Sydsverige 1999
- 2001:1 Landmolluskfaunans ekologi i sump- och myrskogar i mellersta Norrland, med jämförelser beträffande förhållandena i södra Sverige
- 2001:2 Arealförluster från skogliga avrinningsområden i Västra Götaland
- 2001:3 The proposals for action submitted by the Intergovernmental Panel on Forests (IPF) and the Intergovernmental Forum on Forests (IFF) - in the Swedish context
- 2001:4 Resultat från Skogsstyrelsens ekenkät 2000
- 2001:5 Effekter av kalkning i utströmningsområden *med kalkkross 0 - 3 mm*
- 2001:6 Biobränslen i Söderhamn
- 2001:7 Entreprenörer i skogsbruket 1993-1998
- 2001:8A Skogspolitisk historia
- 2001:8B Skogspolitiken idag - en beskrivning av den politik och övriga faktorer som påverkar skogen och skogsbruket
- 2001:8C Gröna planer
- 2001:8D Ännu ej klar
- 2001:8E Fornlämningar och kulturmiljöer i skogsmark
- 2001:8F Ännu ej klar
- 2001:8G Framtidens skog
- 2001:8H De skogliga aktörerna och skogspolitiken
- 2001:8I Skogsbilvägar
- 2001:8J Skogen sociala värden
- 2001:8K Arbetsmarknadspolitiska åtgärder i skogen
- 2001:8L Ännu ej klar
- 2001:8M Skogsbruk och rennäring
- 2001:8N Ännu ej klar
- 2001:8O Ännu ej klar
- 2001:9 Projekterfarenheter av landskapsanalys i lokal samverkan – (LIFE 96 ENV S 367) Uthålligt skogsbruk byggt på landskapsanalys i lokal samverkan
- 2001:10 Ännu ej klar
- 2001:11A Strategier för åtgärder mot markförsurning
- 2001:11B Markförsurningsprocesser
- 2001:11C Effekter på biologisk mångfald av markförsurning och motåtgärder
- 2001:11D Urvalskriterier för bedömning av markförsurning
- 2001:11E Effekter på kvävedynamiken av markförsurning och motåtgärder
- 2001:11F Effekter på skogsproduktion av markförsurning och motåtgärder
- 2001:11G Effekter på tungmetallers och cesiums rörlighet av markförsurning och motåtgärder
- 2001:11H Ännu ej klar
- 2001:11I Ännu ej klar
- 2001:12 Forest Condition of Beech and Oak in southern Sweden 1999

Av skogsstyrelsen publicerade Meddelanden:

- 1985:1 Fem år med en ny skogsolitik
- 1985:2 Eldning med helved och flis i privatskogsbruket/virkesbalanser 1985
- 1986:1 Förbrukningen av trädbränsle i s.k. mellanskaliga anläggningar/virkesbalanser 1985
- 1986:3 Skogsvårdsenkäten 1984/virkesbalanser 1985
- 1986:4 Huvudrapporten/virkesbalanser 1985
- 1986:5 Återväxttaxeringen 1984 och 1985
- 1987:1 Skogsvårdsorganisationens årskonferens 1986
- 1987:2 Återväxttaxeringen 1984 – 1986
- 1987:3 Utvärdering av samråden 1984 och 1985/skogsbruk – rennäring
- 1988:1 Forskningsseminarium/skogsbruk – rennäring
- 1989:1 Skogsvårdsorganisationens årskonferens 1988
- 1989:2 Gallringsundersökningen 1987
- 1991:1 Skogsvårdsorganisationens årskonferens 1990
- 1991:2 Vägplan -90
- 1991:3 Skogsvårdsorganisationens uppdragsverksamhet
– Efterfrågade tjänster på en öppen marknad
- 1991:4 Naturvårdshänsyn – Tagen hänsyn vid slutavverkning 1989–1991
- 1991:5 Ekologiska effekter av skogsbränsleuttag
- 1992:1 Svanahuvudsvägen
- 1992:2 Transportformer i väglöst land
- 1992:3 Utvärdering av samråden 1989-1990 /skogsbruk – rennäring
- 1993:1 Skogsvårdsorganisationens årskonferens 1992
- 1993:2 Virkesbalanser 1992
- 1993:3 Uppföljning av 1991 års lövträdsplantering på åker
- 1993:4 Återväxttaxeringarna 1990-1992
- 1994:1 Plantinventering 89
- 1995:1 Skogsvårdsorganisationens årskonferens 1994
- 1995:2 Gallringsundersökning 92
- 1995:3 Kontrolltaxering av nyckelbiotoper
- 1996:1 Skogsstyrelsens anslag för tillämpad skogsproduktionsforskning
- 1997:1 Naturskydd och naturhänsyn i skogen
- 1997:2 Skogsvårdsorganisationens årskonferens 1996
- 1998:1 Skogsvårdsorganisationens Utvärdering av Skogspolitiken
- 1998:2 Skogliga aktörer och den nya skogspolitiken
- 1998:3 Föryngringsavverkning och skogsbilvägar
- 1998:4 Miljöhänsyn vid föryngringsavverkning - Delresultat från Polytax
- 1998:5 Beståndsanläggning
- 1998:6 Naturskydd och miljöarbete
- 1998:7 Röjningsundersökning 1997
- 1998:8 Gallringsundersökning 1997
- 1998:9 Skadebilden beträffande fasta fornlämningar och övriga kulturmiljövärden
- 1998:10 Produktionskonsekvenser av den nya skogspolitiken
- 1998:11 SMILE - Uppföljning av sumpskogsskötsel
- 1998:12 Sköter vi ädellövskogen? - Ett projekt inom SMILE
- 1998:13 Riksdagens skogspolitiska intentioner. Om mål som uppdrag till en myndighet
- 1998:14 Swedish forest policy in an international perspective. (Utfört av FAO)
- 1998:15 Produktion eller miljö. (En mediaundersökning utförd av Göteborgs universitet)
- 1998:16 De trädbevuxna impedimentens betydelse som livsmiljöer för skogslevande växt- och djurarter
- 1998:17 Verksamhet inom Skogsvårdsorganisationen som kan utnyttjas i den nationella miljöövervakningen
- 1998:18 Auswertung der schwedischen Forstpolitik 1997
- 1998:19 Skogsvårdsorganisationens årskonferens 1998
- 1999:1 Nyckelbiotopsinventeringen 1993-1998. Slutrapport
- 1999:2 Nyckelbiotopsinventering inom större skogsbolag. En jämförelse mellan SVOs och bolagens inventeringsmetodik
- 1999:3 Sveriges sumpskogar. Resultat av sumpskogsinventeringen 1990-1998
- 2001:1 Skogsvårdsorganisationens Årskonferens 2000
- 2001:2 Rekommendationer vid uttag av skogsbränsle och kompensationsgödning
- 2001:3 Kontrollinventering av nyckelbiotoper år 2000
- 2001:4 Åtgärder mot markförsurning och för ett uthålligt brukande av skogsmarken
- 2001:5 Inte klar
- 2001:6 Utvärdering av samråden 1998 Skogsbruk - rennäring
- 2002:1 Inte klar
- 2002:2 Skog för naturvårdsändamål – uppföljning av områdesskydd, frivilliga avsättningar, samt miljöhänsyn vid föryngringsavverkning

Beställning av Rapporter och Meddelanden

Skogsvårdsstyrelsen i ditt län
eller
Skogsstyrelsen,
Förlaget
551 83 JÖNKÖPING
Telefon: 036 – 15 55 92
vx 036 – 15 56 00
fax 036 – 19 06 22
e-post: sksforlag.order@svo.se
www.svo.se/forlag

I Skogsstyrelsens författningssamling (SKSFS) publiceras myndighetens föreskrifter och allmänna råd. Föreskrifterna är av tvingande natur. De allmänna råden är generella rekommendationer som anger hur någon kan eller bör handla i visst hänseende.

I Skogsstyrelsens Meddelande-serie publiceras redogörelser, utredningar m.m. av officiell karaktär. Innehållet överensstämmer med myndighetens policy.

I Skogsstyrelsens Rapport-serie publiceras redogörelser och utredningar m.m. för vars innehåll författaren/författarna själva ansvarar.

Skogsstyrelsen publicerar dessutom fortlöpande: Foldrar, broschyrer, böcker m.m. inom skilda skogliga ämnesområden.

Skogsstyrelsen är också utgivare av tidningen Skogseko.

Skogsvårdsorganisationen har regeringens uppdrag att vart fjärde år utvärdera effekterna av skogspolitiken. I denna andra utvärdering, har arbetet bedrivits i projektet ”Skogsvårdsorganisationens Utvärdering av Skogspolitikens effekter – SUS 2001”. Utvärderingen har genomförts i samverkan med Naturvårdsverket. Resultaten presenteras i 15 av varandra delvis oberoende rapporter och en huvudrapport. Huvudrapporten ger en sammanfattande bild av skogsbruket, skogspolitiken och effekterna av denna.

Delrapporten ”De skogliga aktörerna och skogspolitiken” beskriver attityderna idag och hur de har förändrats under 1990-talet hos skogsbrukets aktörer och i skogsbrukets organisation. De beskriver också kortfattat de stora organisatoriska och strukturella förändringar som skogsbruket och dess aktörer genomgått under 1990-talet. Rapporten baseras på omfattande enkäter och administrativa underlag.