

Implementering av målbilder för god miljöhänsyn



Johan Wester, Svante Claesson, Andreas Eriksson, Oskar Forsberg,
Magnus Fridh, Göran Lundh, Ulf Rydja, Erik Sollander, Ragnar Spross

© Skogsstyrelsen, oktober 2016

Författare

Svante Claesson
Andreas Eriksson
Oskar Forsberg
Magnus Fridh
Göran Lundh
Ulf Rydja
Erik Sollander
Ragnar Spross
Johan Wester

Projektgrupp

Svante Claesson
Oskar Forsberg
Göran Lundh
Johan Wester, projektledare

Styrgrupp

Peter Blombäck
Svante Claesson
Dan Rydberg

Illustration omslag

Martin Holmer

Skogsstyrelsen

Vallgatan 8
551 83 Jönköping

Upplaga

Finns endast som pdf-fil för egen utskrift

Best nr

1611

Skogsstyrelsens böcker och broschyrer
551 83 Jönköping

Illustrationen på omslaget visar ett körsätt som bör tillämpas vid avverkning nära vatten. Genom att både skördare och skotare nyttjar hela kranens räckvidd kan skotaren gå långt från den lämnade kantzonen. I det här exemplet kan skotaren gå på fastmark. Därigenom förhindras uppkomsten av körskador.

Innehåll

Förord	5
Sammanfattning	6
Bakgrund	8
Uppdrag och genomförande	10
Gemensam förvaltning av målbilderna	11
Implementering av målbilder för god miljöhänsyn	15
Implementering inom skogsbruket	15
Kännedom, avsikt och tillämpning	16
Revidering av styrande dokument	17
Utbildning	18
Uppföljning	20
Målbilderna och skogscertifieringen	20
PEFC-standarden och målbilderna	20
FSC och målbilderna	21
Implementering vid Skogsstyrelsen	22
Genomförande	22
Erfarenheter av implementeringen	23
Rådgivning och information	24
Utbildningar inom uppdragsverksamheten	25
Utveckling av hänsynsuppföljning	26
Sektorsdialog om miljöhänsyn	27
Resultat från uppföljning av miljöhänsyn	30
Effektutvärdering av objektsvis dialog	36
Slutsatser och fortsatt arbete	40
Fortsatt arbete	41
Bilagor	
Bilaga 1 Enkät om målbilder för god miljöhänsyn	43

Förord

Målbilderna för god miljöhänsyn har utvecklats gemensamt inom skogssektorn. Omfattande insatser görs nu för att implementera dem så att vi kan gå från ord till handling för en förbättrad miljöhänsyn i skogsbruket. Viktiga steg har tagits i det arbetet och Skogsstyrelsen redovisar här hur implementeringen av målbilderna går.

Skogssektorn har gemensamt lagt en god grund och kommit en bra bit på väg. Nu är det viktigt att arbetet är långsiktigt och att vi är uthålliga för att det ska få avsedda effekter i skogen. Det behövs fortsatta insatser för att gemensamt utveckla målbildsarbetet och att föra ut målbilderna för praktisk tillämpning.

Från Skogsstyrelsens sida har vi stor tilltro till målbildsarbetet och den fortsatta samverkan inom skogssektorn för att gemensamt förvalta och föra ut målbilderna.

Herman Sundqvist
Generaldirektör

Johan Wester
Projektledare

Sammanfattning

Målbilder för god miljöhänsyn har utvecklats inom ramen för den *Dialog om miljöhänsyn* som påbörjades år 2011. En första version publicerades år 2013. Avsikten med målbilderna är att de ska leda till en ökad samsyn kring vilken miljöhänsyn vid skogsbruksåtgärder som krävs för att nå det skogspolitiska miljömålet och miljökvalitetsmålen.

Skogsstyrelsen har fått i uppdrag av regeringen att redogöra för hur det gemensamma arbetet med implementering av målbilder för god miljöhänsyn fortlöper hos myndigheten, branschen och hos andra intressenter. Resultaten i form av uppmätt miljöhänsyn i skogsbruket ska redovisas.

En enkät som skickats ut till skogsbruket visar att målbilderna har fått ett stort genomslag i skogsbruket när det gäller andelen aktörer som har för avsikt att följa målbilderna, som har reviderat styrande dokument och infört dem i sina riktlinjer. Nästan alla de tjänstemän och entreprenörer som är aktiva vid föryngringsavverkning är utbildade om målbildernas innehåll. Även en stor del av Skogsstyrelsens medarbetare har utbildats i målbilderna. Informationsmaterial har tagits fram samt rådgivnings- och utbildningsinsatser har genomförts.

En effektutvärdering har genomförts av arbetsstättet med objektsvis dialog. En mycket stor andel av de som deltagit i den uppger att målbilderna ger ett stöd i det operativa arbetet samt att den objektsvisa dialogen har påverkat deras beteende. Egen kunskap och attityd uppges också ha störst påverkan på utformningen av miljöhänsynen.

En mycket god grund för att förbättra miljöhänsynen har därmed lagts.

Det finns ännu inga data som i sin helhet visar miljöhänsynen efter det att målbilderna implementerats. Det går därför inte att utläsa några effekter av målbildsarbetet i Skogsstyrelsens hänsynsuppföljning. De redovisade resultaten utgörs av medeltal för uppföljningen under tre år. De senaste resultaten gäller perioden 2012/13–2014/15. De äldsta objekten i den perioden avverkades före lanseringen av målbilderna och de senaste avverkade objekten är avverkningar som gjordes fram till sommaren 2015, då tillämpningen av målbilderna var i sin linda.

Skogsstyrelsen har stor tilltro till målbildsarbetet, vilket stärkts av det arbete som ligger till grund för denna redovisning. Vi bedömer att det finns en stark tilltro till arbetet även inom skogsnäringen. Skogsstyrelsen avser att, gemensamt med skogssektorn, fortsätta arbeta med målbilder för god miljöhänsyn.

För att målbildsarbetet ska få önskad effekt behövs fortsatt bred uppslutning av skogsbruket, och det finns goda förutsättningar för detta. Det är viktigt med fortsatta insatser för att utveckla målbildsarbetet och att föra ut målbilderna för praktisk tillämpning. Alla aktörer behöver vara uthålliga och arbeta på lång sikt för att målbildsarbetet ska få avsedda effekter.

En utmaning för målbildsarbetet är att skapa och vidmakthålla en kalibrerad och gemensam tolkning av målbilderna. Fortsatt samverkan krävs för att utveckla hur vi bör göra detta.

Baserat på enkäten till de skogsbrukande aktörerna kan vi konstatera att Skogsstyrelsen och skogsbruket behöver kommunicera mer kring utvecklingen av nya uppföljningssystem samt stärka samverkan mellan hänsynsuppföljning och målbildsförvaltning.

Skogsstyrelsen avser att fortsätta följa upp hur målbilderna införs och tillämpas inom skogssektorn och effekterna av målbildsarbetet. Nu närmast är avsikten i det gemensamma arbetet med målbilderna att genomföra en kontrollstation under år 2017, där de olika målbildernas tillämpning i praktiskt skogsbruk ska utvärderas.

Bakgrund

Målbilder för god miljöhänsyn har utvecklats inom ramen för den *Dialog om miljöhänsyn* som påbörjades år 2011. Syftet med dialogen var att den skulle leda till:

- Ökad samsyn om sektorsansvaret.
- Utvecklade sätt att beskriva målbilder för god miljöhänsyn.
- Väl kända lagkrav för miljöhänsyn.
- Uppföljningssystem som kan utgöra grunden för en fortsatt utvecklings- och läroprocess.

Framtagandet av målbilderna är alltså en del av en helhet för att utveckla miljöhänsynen i skogen. En första version med 38 målbilder publicerades i Skogsstyrelsens rapport 5:2013 (Andersson m.fl. 2013).

Avsikten med målbilderna är att de ska leda till en ökad samsyn kring vilken miljöhänsyn vid skogsbruksåtgärder som krävs för att nå det skogspolitiska miljömålet och miljö kvalitetsmålen. De ska även vara så konkreta att de är användbara i praktiskt skogsbruk och kan utgöra grund för utbildning, rådgivning och uppföljning av miljöhänsyn. Miljöhänsynen vid skogsbruksåtgärder är tillsammans med exempelvis formellt skydd och frivilliga avsättningar samt anpassningar av skogsbruksåtgärder insatser som sammantaget bidrar till att nå miljömålen. Målbilderna kan också vara ett stöd vid tillämpningen av föreskrifter och allmänna råd till 30 § Skogsvårdslagen (SvL). En viktig skillnad är att hänsyn som är så ingripande att pågående markanvändning avsevärt försvåras inte kan krävas med stöd av 30 § SvL.

Efter att den första versionen av målbilderna redovisades år 2013 har de större aktörerna inom skogssektorn uttalat sitt stöd för dem och arbetar nu för att implementera dem i sin verksamhet. Detta sker i stor utsträckning genom att de ligger till grund för omarbetning av respektive företags och organisationers riktlinjer och anvisningar för hur miljöhänsyn ska tas. Det genomförs också utbildningar för olika målgrupper.

En av utgångspunkterna för dialogen om miljöhänsyn är att målbilderna ska spegla en hänsynsnivå som kan förväntas utifrån sektorsansvarsprincipen. Målbilderna kan därmed bidra till en ökad samsyn om den miljöhänsyn som bör tas inom ramen för sektorsansvaret. Detta förstärks av att de större aktörerna inom skogsbruket har uttalat sitt stöd för målbilderna.

I den senaste skogspolitiska propositionen (Prop. 2007/08:108) skrivs att skogsvårdslagen utgör den miniminivå som skogsägaren har att uppfylla i sitt skogsbrukande. För att uppfylla de skogspolitiska målen förutsätts dock att skogsägarna i genomsnitt har ambitioner på en högre nivå än vad som uppnås genom att enbart följa skogsvårdslagsstiftningens krav. Detta gäller till exempel för antal plantor som ska finnas för godkänd förnyring och för generell hänsyn vid skötsel av skog.

Skogsstyrelsen påbörjade under år 2010 ett arbete med att uppdatera, komplettera och förtydliga föreskrifter och allmänna råd till 30 § SvL. Vid arbetet eftersträvades så enkla och tydliga regler som möjligt samtidigt som reglerna både skulle vara och upplevas som ändamålsenliga. I en första omgång beslutades om nya föreskrifter och allmänna råd i oktober 2011. Arbetet fortsatte därefter som en del av *Dialogen om miljöhänsyn* och efter en andra omgång av översyn trädde nya föreskrifter och allmänna råd i kraft i mars 2014. De största förändringarna i den andra delen berörde avsnitten om hänsyn till arter och prioritering av hänsyn. Ambition med ändringarna av föreskrifter och allmänna råd till 30 § SvL är att de ska leda till en mer funktionell och ändamålsenlig hänsyn som i större utsträckning kan bidra till att de skogspolitiska målen uppnås (Skogsstyrelsen 2014).

Parallellt med översynen av föreskrifter och allmänna råd har Skogsstyrelsen sedan år 2011 haft en tydlig inriktning mot att tydliggöra kraven i föreskrifterna till 30 § SvL. Inriktningen har varit att öka antalet beslut om förbud och förelägganden gällande miljöhänsyn. Antalet förelägganden och förbud om miljöhänsyn har ökat under fem år i rad, och totalt fattade Skogsstyrelsen 302 sådana beslut under år 2015.

Inom *Dialog om miljöhänsyn* togs även fram grundläggande principer för Skogsstyrelsens nya hänsynsuppföljning, vilka finns beskrivna i två rapporter (Fridh m.fl. 2012 och Fridh m.fl. 2013). Inventeringens innehåll och definitioner bygger också på de utvecklade målbilderna för god miljöhänsyn. I den gemensamma rapporten från dialoggruppen 2012 föreslogs att skogsbruket skulle ta fram jämförbara uppföljningssystem som direkt kan nyttjas som underlag tillsammans med Skogsstyrelsens system, regelbundet följa upp planering av avverkningar och utförda avverkningar samt öppet redovisa resultat av uppföljningarna.

När projektet *Dialog om miljöhänsyn* avslutades inrättade Skogsstyrelsen en extern expertkommitté för uppföljningar. Denna expertkommitté, liksom Skogsstyrelsens användarråd för officiell statistik, har varit viktiga i fortsatt dialog och förankring av den nya uppföljningen. Under hela utvecklingsprojektet *Ny hänsynsuppföljning* september 2013 – december 2015 har ambitionen funnits kvar om att skogsbruket ska utveckla jämförbara uppföljningssystem (Fridh 2016).

Sedan första versionen av målbilder för god miljöhänsyn redovisades år 2013 genomförs arbete för att de ska omsättas i handling och ge effekter i skogen. En fortsatt förvaltning av målbilder genomförs också gemensamt mellan aktörerna.

Uppdrag och genomförande

I regleringsbrevet för år 2016 har Skogsstyrelsen fått följande uppdrag:

Skogsstyrelsen ska redogöra för hur det gemensamma arbetet med implementering av målbilder för god miljöhänsyn fortlöper hos myndigheten, branschen och hos andra intressenter. Resultaten i form av uppmätt miljöhänsyn i skogsbruket ska redovisas. Uppdraget ska redovisas till Regeringskansliet (Näringsdepartementet) senast den 15 oktober 2016.

Uppdraget har genomförts av en mindre projektgrupp inom Skogsstyrelsen.

För att få in underlag har en enkät skickats till 50 aktörer inom skogssektorn, se *bilaga 1*. Certifieringsorganisationerna Svenska FSC respektive Svenska PEFC har beskrivit hur målbilderna används inom respektive certifieringssystem.

Synpunkter på enkätens utformning och ett tidigt rapportutkast har tagits in från samverkansgruppen för förvaltning av målbilderna.

Enligt uppdraget ska den uppmätta miljöhänsynen i skogsbruket redovisas. Den delen har begränsats till att redovisa resultat av Skogsstyrelsens hänsynsuppföljning. Det har ännu inte gjorts någon samlad redovisning av olika aktörers uppföljningar av miljöhänsynen efter att målbilderna implementerats, dels för att en sådan inte skulle ge en heltäckande jämförbar bild, dels av tids- och resursskäl.

Effektutvärdering av objektsvis dialog har genomförts av en extern konsult på uppdrag av Skogsstyrelsen. Resultat av effektutvärderingen redovisas nu kortfattat här, och en utförligare redovisning kommer att göras i en särskild rapport.

Därutöver har underlag som tagits fram inom Skogsstyrelsen använts. Detta gäller främst resultat från hänsynsuppföljningen, externt riktade utbildningar, informations- och rådgivningsinsatser samt interna insatser för utbildning och kalibrering inom myndigheten.

Gemensam förvaltning av målbilderna

En brett sammansatt samverkansgrupp för förvaltning av målbilderna samordnar fortsatt utveckling av målbilder och hur de kommuniceras. Flera nya målbilder är under utveckling och andra har eller håller på att revideras.

Målbilderna för god miljöhänsyn är levande dokument som först och främst förvaltas genom praktisk användning i skogen och i skogssektorns organisationer. Nationellt samordnas förvaltningen av en samverkansgrupp med ansvar för utveckling av målbilderna och hur de kommuniceras. Samverkansgruppen verkar för att tillämpning och implementering av målbilderna underlättas men har inte rollen att koordinera detta. Alla organisationer, myndigheter, företag och skogsägare ansvarar och äger själva frågan om den egna tillämpningen och implementeringen av målbilderna.

Samverkansgruppen för förvaltning startade hösten 2014 och har i uppdrag att:

- Kartlägga behoven av att komplettera eller revidera målbilderna för god miljöhänsyn. I denna kartläggning ingår att kartlägga revideringsbehov ur ett användarperspektiv och att kartlägga om nya forskningsrön eller förändringar i de politiskt beslutade målen ger anledning till att revidera målbilderna.
- Ta fram förslag på kompletterande eller reviderade målbilder.
- Ta fram förslag som utvecklar formen för målbilderna och hur de kommuniceras (till exempel i olika tekniska lösningar) för att öka målbildernas användbarhet.
- Anordna nationella sammankomster, till exempel exkursioner, för att kalibrera uttolkningen av målbilderna och för att fånga upp behov av vidareutveckling.
- Fånga upp och vidarebefordra behov av aktiviteter från Skogsstyrelsen som syftar till att underlätta eller bidra till implementeringen av målbilderna.

Samverkansgruppen tar årligen fram en arbetsplan för vad den avser att genomföra under kommande år. Arbetsplanen ska innehålla kartlagda behov av kompletteringar och revideringar, en prioritering mellan dessa behov samt ge transparens i samverkansgruppens arbete. Den årliga arbetsplanen förankras i Skogsstyrelsens nationella sektorsråd och fastställs av Skogsstyrelsens GD.

I samverkansgruppen ingår under år 2016 följande ledamöter:

Oskar Forsberg (ordf.), Skogsstyrelsen
Ola Kårén, SCA Skog
Börje Pettersson, Bergvik
Johanna Fintling, LRF Skogsägarna
Mats Blomberg, Södra
Elin Sunesdotter, SMF Skogsentreprenörerna

Leif Gren, Riksantikvarieämbetet
 Per Olsson, Havs- och vattenmyndigheten och Naturvårdsverket

Samverkansgruppen har sedan sin start hösten 2014 haft fokus på att i första hand vårda befintliga målbilder, den samsyn som målbildsarbetet skapat och det gemensamma ägandet av målbilderna. Synpunkter och utvecklingsförslag samlas kontinuerligt in och en mindre webbundersökning har också genomförts. De inkomna förslagen på ändringar och rättningar i befintliga målbilder har än så länge dock varit relativt få. Många är istället förslagen på att skapa nya målbilder eller att komplettera och utvidga de befintliga.

Ett antal förslag och önskemål har framkommit om framtagning av målbilder för annat än miljöhänsyn. Det kan finnas anledning att överväga arbetssättet med målbilder för fler områden men detta har samverkansgruppen än så länge inte sett som sin uppgift. En utvidgning av arbetet skulle kunna ge bättre möjlighet till hantering av avvägningen mellan skogspolitikkens miljö- och produktionsmål men det skulle också kunna innebära risk för minskat fokus på miljöhänsynen. Samverkansgruppen ser det som viktigt att andra eventuella målbildsinitiativ samordnas så att en likhet i användandet av målbildsbegreppet säkerställs.

Våren 2015 återbildades de temagrupper som arbetat fram den första omgångens målbilder. De målbilder de tog itu med att utveckla var i huvudsak målbilder som inte hanns med under projektet *Dialog om miljöhänsyn*.

Inför år 2016 föreslogs att ett antal nya målbilder skulle tas fram och att två nya temagrupper (rennäring och skogsbilvägar) skulle startas. Det skapade en diskussion om det fortsatta tempot i målbildsutvecklandet. Ett lugnare utvecklingstempo förespråkades för att ge mer tid till implementering. Resultatet av diskussionen blev en viss sänkning av tempot men eftersom det fortfarande handlade om ”stora” hänsynsfrågor, vanligt förekommande hänsyn med potentiellt stor miljöpåverkan, så behölls ambitionsnivån i stort. Planen är dock att gå in i en lugnare fas av målbildsutveckling efter att denna omgång målbilder är framtagna.

Sammanfattning av det som hittills genomförts inom målbildsförvaltningen:

- 4 förslag på nya målbilder har tagits fram och remitterats
 - o Sandtallskog (hänsynskrävande biotop)
 - o Hänsyn vid terrängkörning
 - o Kulturstubbar
 - o Kommunikation vid skogsbruksåtgärder
- 8 förslag på större revideringar av målbilder har tagits fram och remitterats
 - o Kantzon mot våtmark
 - o Fossil åker och röjningsröseområden (delvis ny)
 - o Kolningsanläggningar
 - o Lämningar efter äldre tiders renskötsel
 - o Närskog
 - o Friluftsskog

- o Uppehållsplatser
 - o Stigar och leder
- Fler nya och reviderade målbilder är under utveckling bland annat för skyddsdikning, dikesrensning, lövbiotoper och träd och buskar inklusive död ved.
 - En ny introduktion till målbilderna har tagits fram som är tänkt att fungera som en användarhandledning till målbilderna. Nya introduktioner till flera av målbildernas temaområden är också framtagna.
 - Över 50 samverkans- och arbetsgruppsmöten.
 - Öppet dialogmöte med cirka 50 deltagare, 14–15 september 2015.
 - Webbundersökning med drygt 200 svarande.
 - Nybildande/återskapande av fyra tematiska arbetsgrupper; naturvård, mark och vatten, kulturmiljö samt friluftsliv och rekreation. Två ytterligare temagrupper är på väg att startas upp; hänsyn till rennäring respektive vid byggande av skogsbilväg.
 - Framtagning av en sammanhållande symbol för målbilderna.
 - En kort gemensam introduktionsfilm till målbilderna producerad av Skogsstyrelsen. Filmen bygger på intervjuer med olika representanter från skogssektorn och kommer att lanseras hösten 2016.
 - Handslag för god miljöhänsyn. Genom ett symboliskt handslag visade ledande skogsbruksföreträdare att de gemensamt står bakom målbilderna och tillsammans aktivt verkar för att de ska ge tydliga effekter i skogen.



Figur 1. Skogsbruket visar våren 2016 att de gemensamt står bakom målbilderna. Från vänster: Herman Sundqvist, generaldirektör Skogsstyrelsen, Olof Johansson, tf. skogschef Sveaskog, Linda Eriksson, ansvarig Svensk skogspolitik Skogsindustrierna, Magnus Kindbom, chef LRF Skogsägarna, Anna Furness, VD SMF Skogsentreprenörerna, Elisabet Salander Björklund, VD Bergvik. Foto: Magnus Glans

De tidigare remitterade förslagen på nya och reviderade målbilder kommer att publiceras under hösten 2016. Ytterligare förslag på målbilder planeras också att gå ut på remiss under vintern 2016/17. Ett antal nya målbilder planeras att remitteras under hösten 2017 för att vara färdiga till fältsäsongen 2018. Därefter är målbildsutvecklandet tänkt att gå in i en lugnare fas.

Målbildsförvaltningen planerar att framöver ännu mer arbeta med hur delaktighet, användning och spridning av målbilderna kan utvecklas. För att öka förståelsen för målbilderna är det viktigt med öppenhet och transparens kring hur målbilderna utvecklats och är framtagna. Viktigt för det fortsatta arbetet är också att förbättra tillgängligheten och användarvänligheten samt en utvecklad samverkan kring hänsynsuppföljning.

Implementering av målbilder för god miljöhänsyn

Implementering inom skogsbruket

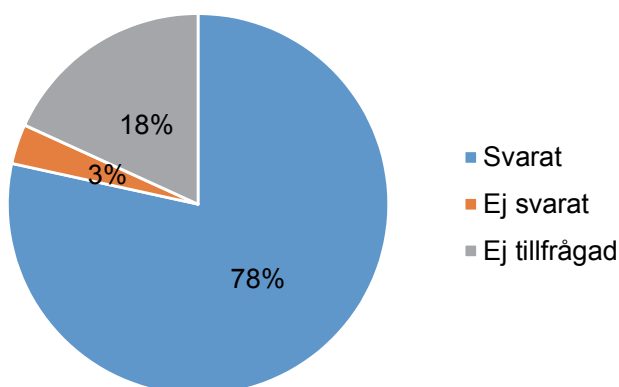
För att få en samlad bild av implementeringen av målbilderna i skogsbruket har en enkät skickats ut till de 50 största skogsbrukande företagen/organisationerna. Av enkätsvaren framgår att aktörer som sammanlagt står för huvuddelen av den föryngringsavverkade arealen har för avsikt att följa målbilderna i sin operativa verksamhet. De har reviderat eller har för avsikt att revidera sina styrande dokument, i den utsträckning målbilderna ger behov av det, och nästan alla de tjänstemän och entreprenörer som är aktiva vid föryngringsavverkning är utbildade i målbildernas innehåll. När det gäller frågan om att harmonisera de olika uppföljningssystem, som finns av den miljöhänsyn som tas vid skogsbruksåtgärder, framkommer en delvis mer avvaktande inställning. Här finns behov av insatser för att öka kommunikationen mellan olika intressenter och mellan målbildsförvaltningen och utvecklingen av nya uppföljningssystem.

För att få en samlad bild av vilken inställning man har i skogsbruket till målbilderna för god miljöhänsyn och vilka åtgärder man gjort för att implementera dem, har Skogsstyrelsen skickat ut en enkät till de 50 största (sett till avverkningsanmäld areal) företagen/organisationerna (i fortsättningen benämnda som aktörer). Bland dessa 50 aktörer finns markägare utan egen avverkningsorganisation, markägare med egen avverkningsorganisation som avverkar på egen mark men också på uppdrag av andra markägare och aktörer som enbart genomför avverkningar på uppdrag av andra markägare.

De 50 aktörerna är framsökta i Skogsstyrelsens handläggarssystem Navet genom att sammanställa information om areal anmäld för föryngringsavverkning (för åren 2010–2015) för respektive aktör, där aktören står som markägare och/eller som ombud för markägaren. Dessa 50 aktörer står tillsammans för 82 procent av den areal som anmäls för föryngringsavverkning, antingen som markägare, som ombud för markägaren eller som både markägare och ombud. På återstående 18 procent av den föryngringsanmälda arealen är antingen en mindre aktör ombud för markägaren eller så har markägaren själv anmält föryngringsavverkningen utan att anlita ett ombud. Det är troligt att de 50 aktörerna som nåtts av enkäten har en roll även i avverkningen på en delmängd av de återstående 18 procentenheterna, men i vilken utsträckning har vi ingen information om.

För att ge en bild av den potentiella påverkan av målbilderna har respektive aktörs svar viktats med aktörens anmälda areal, antingen som markägare, ombud eller både och. I de fall där areal anmäld för föryngringsavverkning återfinns hos en av dessa aktörer i rollen som markägare och en annan aktör i rollen som ombud har arealen generellt räknats till markägaren. När det gäller frågorna som rör utbildning har arealen räknats till aktören som står som ombud eftersom markägare utan egen avverkningsorganisation saknar egen personal att utbilda.

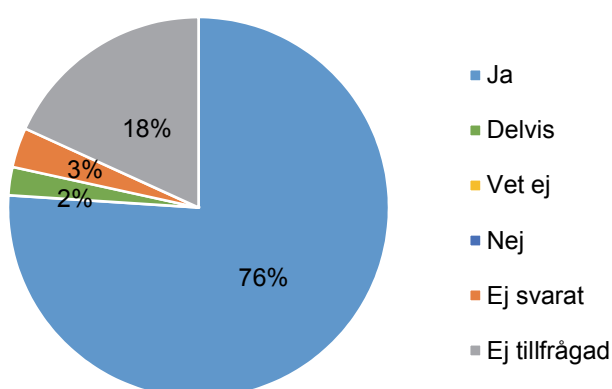
Av de 50 aktörerna har 36 svarat, *se figur 2*. Viktat med areal anmäld för föryngringsavverkning motsvarar svaren 78 procent av den totala anmälda arealen. De uteblivna svaren motsvarar 3 procent av den anmälda arealen. Resterande 18 procent har, som beskrivits ovan, inte nåtts av enkäten. De 14 aktörer som inte svarat på enkäten har med andra ord betydligt mindre verksamhet än de 36 som svarat.



Figur 2. Svarefrekvens som andel av den totala arealen anmäld för föryngringsavverkning.

Kännedom, avsikt och tillämpning

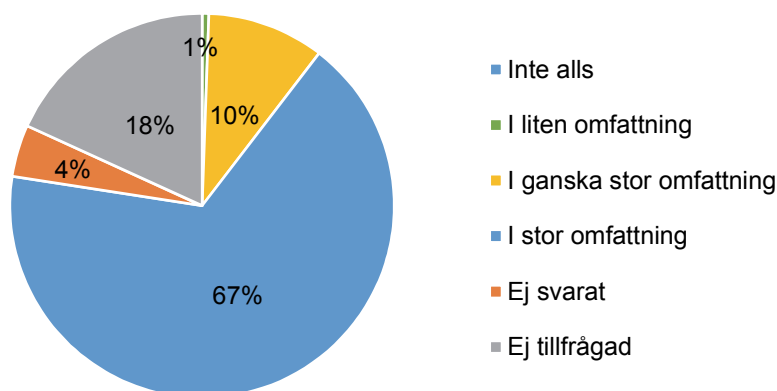
Alla som svarat säger att de känner till Skogsstyrelsens och skogssektorns gemensamma arbete med att utveckla målbilder för god miljöhänsyn. På frågan om man har för avsikt att följa de framtagna målbilderna i sin operativa verksamhet svarar 32 aktörer ja, och 4 aktörer svarar delvis, ingen svarar nej, *se figur 3*. Bland de som svarat delvis har några kommenterat att de inte äger egen skog, vilket innebär att även om de har intentionen att följa målbilderna så är det i slutänden beroende av vilka direktiv man får från markägaren. Som andel av arealen anmäld för föryngringsavverkning svarar 78 procent att de helt eller delvis avser följa målbilderna, *se figur 3*.



Figur 3. Svar på frågan om man har för avsikt att följa de framtagna målbilderna i sin operativa verksamhet, som andel av den totala arealen anmäld för föryngringsavverkning.

15 aktörer bedömer att man tillämpar målbilderna i sin operativa verksamhet i stor omfattning idag, 18 i ganska stor omfattning och 2 i liten omfattning. Ingen bedömer att de

inte alls tillämpar målbilderna. Utryckt i andel av areal anmäld för föryngringsavverkning bedömer 77 procent att de tillämpar målbilderna i ganska stor eller stor omfattning, se figur 4.



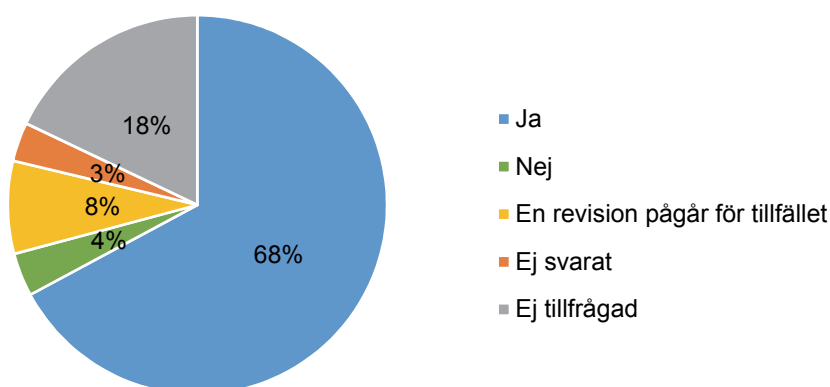
Figur 4. Svar på frågan om i vilken utsträckning bedömer ni att målbilderna för god miljöhänsyn tillämpas i er operativa verksamhet för närvarande, som andel av den totala arealen anmäld för föryngringsavverkning.

I tidigare utvärderingar av projektet *Dialog om miljöhänsyn* har man sett en skillnad i inställning till och kunskap om arbetet beroende på om man deltagit i arbetet eller inte (Duvemo m.fl. 2013). I denna enkät syns inte en sådan skillnad lika tydligt. I svaren på frågorna om kännedom om målbilderna, om man har för avsikt att följa målbilderna och tillämpning idag har ju i princip alla svarat positivt, vilket gör att det inte finns någon sådan skillnad.

Revidering av styrande dokument

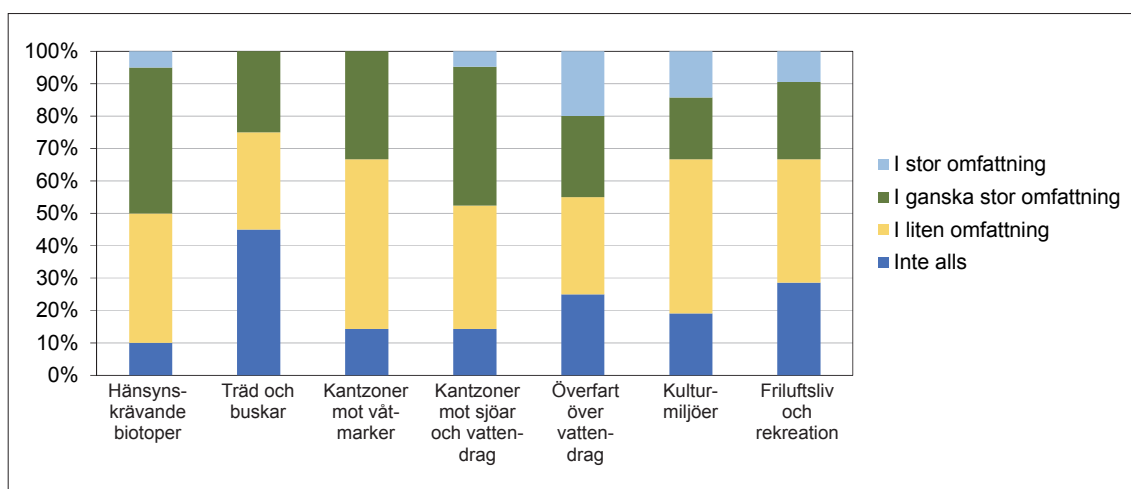
I enkäten har vi frågat om respektive aktör övervägt om man behöver revidera sina styrande dokument med anledning av målbilderna och i så fall inom vilka områden man reviderat. I enkäten har vi förtydligat att vi med styrande dokument menar alla former av dokument som avser att vägleda eller styra utförandet av verksamheten. Det kan handla om allt från övergripande policys till instruktioner eller rutiner.

På frågan om man övervägt om man behöver revidera sina styrande dokument svarar 22 aktörer ja, 10 aktörer nej och 4 att en revision pågår. Utryckt som andel av areal anmäld för föryngringsavverkning svarade 68 procent ja, 4 procent nej och 8 procent att en revision pågår, se figur 5. De aktörer som svarat nej har alltså generellt betydligt mindre verksamhet än de som svarat ja. I föregående stycke så skriver vi om att det i svaren på denna enkät inte syns någon tydlig skillnad mellan de aktörer som aktivt deltagit i arbetet med att ta fram målbilderna och de som inte gjort det. Den absoluta majoriteten av aktörer som svarat nej på frågan om revision har dock inte deltagit aktivt i arbetet med att ta fram målbilderna. Man bör nog vara försiktig med att dra slutsatsen att detta är ett tecken på lägre engagemang, kunskap om eller inställning till arbetet med målbilder. Det kan finnas andra förklaringar. Till exempel, så skriver flera av aktörerna som svarat nej att de ser målbilderna som en konkretisering av de styrande dokument de har.



Figur 5. Svar på frågan om man övervägt om man bör revidera sina styrande dokument med anledning av målbilderna för god miljöhänsyn, som andel av den totala arealen anmäld för föryngringsavverkning.

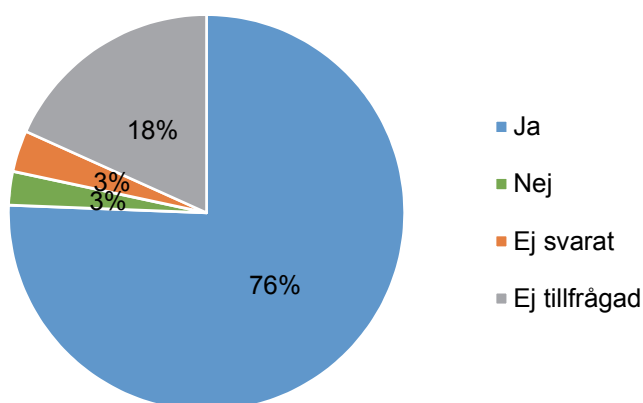
När det gäller inom vilka områden som man reviderat sina styrande dokument så framstår hänsynskrävande biotoper, kantzoner mot sjöar och vattendrag samt överfart över vattendrag vara de som lett till störst behov av revideringar. För dessa tre områden anger cirka hälften av aktörerna att man reviderat i stor eller ganska stor omfattning, se figur 6. Träd och buskar är det område där minst antal aktörer sett behov av att revidera, vilket kan förklaras av att träd och buskar är ett område där den målbild som fanns med i rapporten från år 2013 (Andersson m.fl. 2013) av tidskäl var mycket kortfattad och utvecklad (en mer utvecklad målbild är under utveckling).



Figur 6. Svar på frågan om inom vilka områden man har reviderat sina styrande dokument, som andel av antalet svarande.

Utbildning

Av de 35 aktörer som svarat på frågan om man utbildat egen personal eller entreprenörer om målbilderna svarar 27 ja och 8 nej. De 27 som svarat ja motsvarar 76 procent av arealen anmäld för föryngringsavverkning, se figur 7. De som inte genomfört utbildningar har även fått följdfrågan om de har för avsikt att göra det. Av de 8 som inte genomfört utbildningar så säger 4 att de avser att göra det, 2 att de inte avser att göra det och 2 att de inte tagit ställning.



Figur 7. Svar på frågan om man utbildat egen personal eller entreprenörer om målbilderna för god miljöhänsyn, som andel av den totala arealen anmäld för föryngringsavverkning.

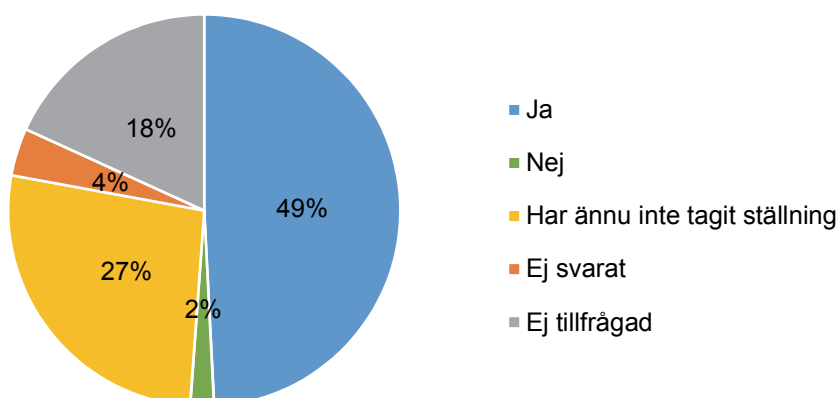
Totalt har knappt 1 600 tjänstemän anställda hos de 36 svarande aktörerna utbildats och knappt 4 700 entreprenörer. När det gäller entreprenörerna så finns det en möjlighet att en delmängd av dem har deltagit på utbildningsdagar hos mer än en av de tillfrågade aktörerna om de utför avverkningar åt mer än en av dem. Även om det finns vissa svårigheter att jämföra med befintlig sysselsättningsstatistik så leder en sådan jämförelse till slutsatsen att nästan alla tjänstemän och entreprenörer som är aktiva vid avverkning i landet deltagit i utbildningarna. Utbildningarna har i genomsnitt varit cirka 11 timmar (med en spridning från 2 till 32 timmar).



Figur 8. Skogsbruket utbildar sin fältpersonal. Bilden visar exempel från Södra som genomfört utbildningar för samtlig egen fältpersonal, maskinlag och sina entreprenörer. Även förtroendevalda naturvårdsombud har utbildats som ett led i att få hela medlemsorganisationen medveten om målbilderna som praktiskt verktyg i miljöarbetet i skogen. Utbildning sker löpande i takt med att nya och/eller reviderade målbilder tas fram. Foto: Mats Blomberg

Uppföljning

På frågan om man planerar att inom de kommande tre åren harmonisera sin uppföljning av miljöhänsyn för att resultaten ska bli mer jämförbara med Skogsstyrelsens nya uppföljningssystem så svarar 7 aktörer ja, 1 aktör nej och 26 aktörer att de ännu inte tagit ställning. Uttryckt som andel av arealen som anmälts för föryngringsavverkning motsvarar detta 49 procent ja, 2 procent nej och 27 procent som ännu inte tagit ställning, se figur 9. Bland kommentarerna i anslutning till frågan så framgår att flera aktörer inte tydligt sett hur Skogsstyrelsens uppföljningssystem förändrats för att kunna ta ställning till detta. Där finns även kommentarer om att man anser att en del frågor fortsatt behöver diskuteras med Skogsstyrelsen. Ytterligare någon säger att man inte kände till att det fanns en ambition om att harmonisera uppföljningssystemen.



Figur 9. Svar på frågan om man inom de kommande tre åren planerar att harmonisera sin uppföljning av miljöhänsyn, så att resultaten blir mer jämförbara med Skogsstyrelsens nya uppföljningssystem, som andel av den totala arealen anmäld för föryngringsavverkning.

Målbilderna och skogscertifieringen

Målbilderna har använts vid revidering av certifieringsstandarder, och hänvisningar görs till målbilderna för ytterligare vägledning. På så sätt skapas förutsättningar för en större samsyn.

PEFC-standarden och målbilderna

Den svenska PEFC-standarden har reviderats under år 2015. PEFC-standarder utvecklas på nationell nivå för att sedan godkännas enligt PEFC:s internationella kriterier. Det innebär att en nationell standard, givet att den svarar upp till de globala kraven för hållbart skogsbruk, kan utformas ganska fritt och har stora möjligheter att anpassas till de förutsättningar, behov och regelverk som råder lokalt.

Skogssektorns målbilder för god miljöhänsyn har varit en av de faktorer som beaktats vid utvecklingen av standarden. I vissa fall har specifika formuleringar och anvisningar lyfts in i standarden och i andra fall har målbildstext använts som vägledning vid formulering av standardelement. Generellt hänvisas till skogssektorns målbilder för mer information och ytterligare vägledning. Certifieringskriterier måste vara reviderbara och

där inte annat anges uppfyllas på objektsnivå. Skogsvårdslagstiftningen, skogssektorns målbilder och certifieringen har därmed olika funktioner och konstruktioner men kan sägas verka i samma riktning.

FSC och målbilderna

Målbilderna är viktiga utgångspunkter i den pågående revisionen av FSC-standarden. Det finns en uttalad vilja att ta in målbilderna i standarden men något systematiskt arbete för att göra detta har inte skett. Istället har representanter i arbetsgrupper och i standardkommittén fört fram resultaten från målbilderna. Många av de individer som är engagerade i FSC hade även en framträdande roll inom projekt *Dialog om miljöhänsyn*. Influensen mellan målbilder och FSC-standarden har gått åt båda håll. I vissa fall har den nu gällande skogsbruksstandarden influerat det som sedan blev målbilder. Ett exempel på detta är beskrivningen av naturvärdesträd. I revisionen av standarden har målbilderna haft tre olika funktioner: som bakgrundsmaterial, vid formulering av indikatorer och som hänvisning för vägledning.

Dialogprojektet och målbilderna som bakgrund: Arbetssättet i dialogarbetet liknar FSC:s arbetssätt där olika perspektiv vägs in och olika intressenter ska komma överens. FSC har på så vis kunnat ta vid från målbildsarbetet och kunnat tillgodogöra sig av diskussioner som fördes och de överenskommelser som gjordes. Att många av representanterna inom FSC var med i dialogarbetet har spelat en stor roll.

Direkt påverkan på formulering av indikatorer: Det finns delar från målbilderna som direkt har influerat standardförslaget. Ett konkret exempel är kravet på att undvika körning närmare än 10 meter från vatten för att hindra körskador i kantzonen. Ett annat tröskelvärde som tagits in i standardförslaget är gränsen på > 7 centimeter i brösthöjd för naturvärdesträd av trädformig säl, rönn, oxel, lönn, lind, hägg, fågelbär, alm och hagtorn i barrdominerade bestånd.

Hänvisningar i standarden till målbilderna som vägledning: I flera fall finns direkta hänvisningar till målbilderna som en vägledning. Där det redan finns bra beskrivningar i målbildsrapporten så behöver FSC inte skriva om samma text i standarden utan kan hänvisa. Exempel där det finns direkta hänvisningar till målbildsrapporten för vidare vägledning är:

- undvikande av körskador; för terrängtransport över vattendrag och användande av ändamålsenlig metodik vid åtgärdsplanering för att förhindra allvarliga körskador,
- hänsynskrävande biotoper; bevarande och utveckling av hänsynskrävande biotoper,
- kantzoner och hänsynsytor; nyskapande och bevarande av kantzoner och hänsynsytor vid röjning och gallring,
- identifiering av områden viktiga för friluftsliv och rekreation.

En skillnad mellan FSC och *Dialog om miljöhänsyn* har rört begreppet sociala värden där FSC har en betydligt bredare definition än den Skogsstyrelsen använder. I FSC ingår friluftsliv och rekreation i sociala värden som en del, tillsammans med rättigheter för

den som utför arbetet i skogen, hänsyn till rennäringen och hur skogsbruket kan gynna den lokala ekonomin. De olika definitionerna på begreppet sociala värden kan ibland leda till viss begreppsförvirring.

Ett område som hitintills inte varit prioriterat i FSC-arbetet avser hänsyn till forn- och kulturminnen. Målbilderna kring kulturmiljöer kommer att utgöra ett viktigt bakgrunds- och inspirationsmaterial när FSC ser över dessa frågor i det fortsatta arbetet med att revidera nuvarande standard.

Standarden ska skickas ut för synpunkter i två omgångar innan den blir klar och hur målbilderna kommer att influera den färdiga standarden återstår att se.

Implementering vid Skogsstyrelsen

En stor del av Skogsstyrelsens medarbetare har utbildats i målbilderna. Informationsmaterial har tagits fram samt rådgivnings- och utbildningsinsatser har genomförts.

Införande av dialogen om målhänsyn var ett för Skogsstyrelsen internt projekt för att implementera de målbilder som togs fram inom projektet *Dialog om miljöhänsyn 2013*. Syftet var att genomföra interna och distriktsvisa besök för att informera om resultaten från Dialogprojektet samt tydliggöra hur de kan integreras i Skogsstyrelsens verksamhet. Projektet omfattade även medverkan i en intern miljöhänsynskonferens samt i regionala utvecklingsdagar.

Projektets mål var att på nationell nivå koordinera och genomföra aktiviteter för att, internt inom Skogsstyrelsen, föra ut och stödja användningen av resultatet från projektet *Dialog om miljöhänsyn*. Projektet var även tänkt att vid behov kunna utgöra stöd till andra verksamheter i samband med integrering av målbilderna i verksamheter och processer.

Förutom de framtagna målbilderna presenterades och diskuterades även förändringar i 30 § SvL, den så kallade hänsynsparagrafen, samt sektorsansvaret utifrån devisen frihet under ansvar.

Även om implementeringsprojektet avslutades hösten 2014 har arbetet fortsatt under år 2015 och 2016 med kortare utbildningar via internet (Lync) samt ett fortsatt deltagande i de årliga konferenserna om den goda miljöhänsynen.

Genomförande

Distriktsmöten

Under år 2014 genomfördes sammantaget 28 stycken distriktsträffar där alla medarbetare på distriktet var inbjudna. Träffarna varade i snitt 3–4 timmar.

Under den tid projektet pågick kom mycket av det som informationen berörde att realiseras. När projektet startade var till exempel arbetet med distriktsvis återkoppling till skogsbruket under planering. Vid sista mötet var detta i princip avslutat. En stor förändring märktes även i diskussionerna. Om de under våren var trevande så var de under hösten mer klargörande. Saker och ting föll på plats under projektets gång.

De olika distriktsbesöken upplevdes som mycket uppskattade av distriktens medarbetare. Behovet av att få diskutera målbilder, sektorsansvar och närliggande ämnen var stort och diskussionerna blev därför många gånger långa och intensiva.

Kalibreringar i fält

Förutom de distriktsvisa genomgångarna har även regionala fältkalibreringar skett. Totalt genomfördes sex stycken sådana under år 2014. Region Nord genomförde dessutom en tvådagars fältkalibrering för all personal hösten 2013 där målbilderna utgjorde det huvudsakliga temat. Syftet med kalibreringarna var att diskutera målbilder i ett hypotetiskt skarpt läge.

Det har från flera håll kommit önskemål om ytterligare kalibreringar i fält. Under år 2016 kommer dessutom nya målbilder att färdigställas så behovet av detta kommer att öka.

Konferens om god miljöhänsyn

Skogsstyrelsen genomför varje eller vartannat år en intern konferens om miljöhänsyn i samband med skogsbruk. Vid de tre senaste (2014, 2015 och 2016) har målbildsarbetet och målbilderna var självklara inslag. Syftet med konferenserna är att informera och förankra hur Skogsstyrelsen arbetar med den goda miljöhänsynen.

Lync-utbildningar

Utbildningar har även skett digitalt via nätet vilka kommer att fortsätta under hösten 2016. Här ges alla en möjlighet till fördjupning av målbilderna. Utbildningarna sker temavis; Hänsynskrävande biotoper, Mark och vatten, Friluftsliv och rekreation samt Kulturmiljöer.

Övriga aktiviteter

Mark- och vattenutbildningar har genomförts där målbilderna för hänsyn till mark och vatten utgör ett delmoment. Samtlig fältpersonal har genomgått en obligatorisk tvådagars utbildning i kulturmiljövård där målbilderna för kulturmiljöer ingått.

Erfarenheter av implementeringen

Sammantaget har projektet fallit väl ut i de delar som genomförts. En erfarenhet/insikt att ta med sig från införandeprojektet är hur viktigt det personliga mötet är samt att medarbetarna ges/får möjlighet att diskutera för verksamheten viktiga och principiella frågor. Frågor kring den goda miljöhänsynen är många gånger komplicerad. I synnerhet gäller detta då till exempel en föryngringsavverkning kan komma att påverka flera olika miljövärden och en konfliktsituation mellan de olika värdena uppstår. En situation som dessutom är tämligen vanligt förekommande i dagens skogsbruk. I det dagliga arbetet ges sällan möjligheter till fördjupade diskussioner kring sådana frågor.

Implementeringsprojektet var i första hand riktat till personal på region och distrikt. För framtida informationsinsatser inom Skogsstyrelsen är det av stor vikt att även personal inom avdelningar/enheter omfattas av dessa.

Skogsstyrelsens arbetar processinriktat. Det är i respektive processer riktlinjerna för arbetet med till exempel rådgivning och tillsyn utformas och fastställs. Det är därför viktigt att nya tankar, idéer och arbetsmetoder också blir förankrade i de processer som berörs.

Rådgivning och information

Arbetet med implementering av målbilderna i skogssektorn handlar bland annat om att föra en löpande diskussion mellan olika aktörer på ledningsnivå om hur man använder målbilderna. Inom rådgivningsverksamheten möts Skogsstyrelsens och skogsbrukets operativa tjänstemän samt maskinentreprenörer och deras anställda i en typ av aktivitet som kallas objektsvis dialog om miljöhänsyn. I dessa möten tillämpas målbilderna praktiskt och de ger också möjlighet att diskutera användningen i deltagarnas dagliga arbete. Att ta fram informationsmaterial om målbilderna som stöttar användandet av dem är en annan viktig del i implementeringen.

Informationsmaterial

Ett faktablad har tagits fram för varje målbild. I faktabladet beskrivs det hänsynsobjekt som målbilden avser samt vilken hänsyn som bör tas vid skogsbruksåtgärder. Faktabladet finns tillgängliga som PDF-filer på Skogsstyrelsens webbplats¹. Skogsstyrelsen har producerat faktabladet baserat på målbildsbeskrivningarna som togs fram i projektet *Dialog om miljöhänsyn*.

Totalt finns det 41 faktablad fördelade på grupperna hänsynskrävande biotoper (22), Träd och buskar med naturvärden (1), Kantzoner mot sjöar och vattendrag (6). Överfart över vattendrag vid terrängkörning (1), Kulturmiljöer (7) och Friluftsliv och rekreation (4).

Förutom faktabladet finns även rapporten *Målbilder för god miljöhänsyn* samt länk till information om målbildsförvaltningen på Skogsstyrelsens webbsida. Antalet besök på sidan har ökat med cirka 20 procent under den senaste tvåårsperioden.

Filmer har tagits fram för flera målbilder, och ytterligare filmer kommer att färdigställas och publiceras på webbplatsen under hösten 2016.

Både i samverkansgruppen för den gemensamma målbildsförvaltningen och internt inom Skogsstyrelsen har man identifierat ett behov av ett mer fördjupat stödmaterial kring målbilderna än det som faktabladet ger. Det handlar framförallt om ett stöd för den praktiska tillämpningen av målbilder, exempelvis vissa av de hänsynskrävande biotoperna, där det finns tydliga gränsdragningsproblem. Det kan handla om biotoper som

¹ [www.skogsstyrelsen.se/Aga-och-bruka/Skogsbruk/Skota-skog-/God miljöhänsyn](http://www.skogsstyrelsen.se/Aga-och-bruka/Skogsbruk/Skota-skog-/God%20miljohansyn).

kan se ut på många olika sätt och/eller uppvisar stora regionala skillnader vilket gör att det blir ett relativt stort inslag av subjektivitet i den slutliga avgränsningen. Risken finns då att tillämpningen kommer att skilja mellan olika aktörer. Ett stödmaterial skulle kunna bestå av samlingar i form av foto eller film med exempel på olika varianter av den aktuella biotopen. Det är dock relativt resurskrävande att sätta ihop ett sådant bildmaterial, och det har därför ännu inte kunnat förverkligas.

Objektsvis dialog

Objektsvis dialog eller objektsvis återkoppling som det också kallas är en typ av möte där Skogsstyrelsen och yrkesverksamma i skogsbruket träffas och diskuterar lämnad hänsyn på ett specifikt avverkningsobjekt, oftast på plats i skogen. Deltagarna från skogsbruket ska ha varit direkt involverade i planering och/eller utförandet av åtgärden på objektet och den miljöhänsyn som är kopplad till den. Dialogen sker alltid efter att åtgärderna är gjorda och i huvudsak på objekt där Skogsstyrelsen inte har påverkat hänsynsplaneringen genom rådgivning eller tillsynsåtgärder. Syftet med dialogen är att befästa samsyn om vad som är god miljöhänsyn, ett ömsesidigt lärande, att tydliggöra roller och ansvar samt att diskutera arbetssätt för att säkerställa god miljöhänsyn. I dialogerna använder man målbilderna som underlag och det bidrar till att etablera dem som en gemensam standard för god miljöhänsyn. Genom dialogerna får de som arbetar för aktörer som inte implementerat målbilderna kännedom om att de finns och innehåll- et i dem. Hos de aktörer som redan använder målbilderna blir dialogmötena ett viktigt komplement till den interna implementeringen som bidrar till samsyn i tolkningen av målbilderna.

Skogsstyrelsen har arbetat med objektsvis dialog och återkoppling sedan år 2013. Bakgrunden är att behov av den här typen av möten uppmärksammades inom dialogprojektet. Under år 2014 var det drygt 1 100 deltagare och under år 2015 knappt 1 700 deltagare. Fördelningen på målgrupper var 65 procent skogstjänstemän och 35 procent skogsmaskinförare. Interna och externa utvärderingar visar att mötena är uppskattade av båda parter och har stor betydelse för att utveckla miljöarbetet i skogsbruket. Se vidare under avsnittet om effektutvärdering av objektsvis dialog.

Utbildningar inom uppdragsverksamheten

Skogsstyrelsens uppdragsverksamhet utvecklade ett koncept för målbildsutbildningar under slutet av år 2013 och början av år 2014. Kursplan, arbetssätt, PowerPoint-presentationer och planscher togs fram under utvecklingsarbetet.

Den nya utbildningen ”Nya målbilder för god miljöhänsyn” marknadsfördes första gången våren 2014 och utbildningen finns nu med i uppdragsverksamhetens produktutbud under namnet ”Målbilder för god miljöhänsyn”.

Utbildningens syfte är att ge översiktlig kunskap om skogssektorns målbilder för god miljöhänsyn, så att de kan börja tillämpas i det praktiska skogsbruket. Under utbildningen beskrivs och diskuteras målbilder bland inom områdena hänsynskrävande biotoper, naturvärdesträd, kantzoner mot våtmark, kulturmiljö, mark och vatten samt friluftsliv och rekreation.

Utbildningen vänder sig till tjänstemän och fältpersonal, såväl inom den skogliga sektorn som inom miljöorganisationerna. Även entreprenörer och maskinförare samt personal som jobbar med inventering och planering är viktiga målgrupper för utbildningen.

Utbildningen omfattar 1 dag (7 timmar) och genomförs i fält med övningar på olika fältobjekt.

Sedan starten år 2014 och till och med 2016–08–20 har cirka 1 060 deltagare utbildats.

Målbilderna tas också upp som en naturlig del i övriga uppdragsutbildningar om natur- och kulturmiljövård.

Utveckling av hänsynsuppföljning

En del av projektet *Dialog om miljöhänsyn*² omfattade ett arbete att ta fram förslag på nytt uppföljningssystem som ersättare för det tidigare Polytaxsystemet. Den ansvariga arbetsgruppen tog fram grundläggande principer för en hänsynsuppföljning (Fridh m.fl. 2012). samt ett underlag till kravspecifikation för utveckling av ett sådant system (Fridh m.fl. 2013).

Skogsstyrelsen har därefter i samverkan med det rådgivande organet Expertkommittén för skogliga inventeringar³ utvecklat och successivt driftsatt ett nytt sådant system och därmed börjat avveckla det tidigare Polytaxsystemet. I utvecklingen av fältmetodiken har testinventerare hos Skogsstyrelsen, Sveaskog och SCA deltagit. Dessa har tillfört värdefulla synpunkter för utvecklingsarbetet.

I dagsläget finns ett driftsatt system för inventering av miljövärden före avverkning avseende samtliga de huvudområden där det finns beslutade målbilder för god miljöhänsyn utom kulturmiljö. För uppföljning av hänsyn till kulturmiljöer finns sedan tidigare en specifik verksamhet hos Skogsstyrelsen varför detta område inte omfattas av den nya hänsynsuppföljningen. Därutöver finns driftsatt en modul för uppföljning av hänsyn till rennäring trots avsaknad av målbild för god miljöhänsyn inom detta område. Under år 2017 driftsätts de delar av systemet som omfattar uppföljning efter avverkning och därefter kan resultat börja produceras. Målet är att kunna publicera vissa uppgifter inom systemet för Sveriges officiella statistik några år senare.

Syftet med Skogsstyrelsens hänsynsuppföljning har tydliggjorts till att ta fram underlag för efterföljande utvärdering, till exempel av miljö kvalitetsmålet Levande skogar. Det innebär att uppföljningen i högre grad än tidigare är inriktad på att beskriva miljövärden och eventuell påverkan på dessa vid föryngringsavverkningen. Av detta följer att vi samlar in mer detaljerade data om miljövärden och gör detta på ett mer objektivt sätt.

² Mer information om projektet finns här. www.skogsstyrelsen.se/Myndigheten/Projekt/Pagaende-projekt/Dialog-om-miljohansyn/Dialog-om-miljohansyn/

³ Mer information om Expertkommittén finns här. www.skogsstyrelsen.se/Myndigheten/Om-oss/Var-verksamhet/Radgivande-grupper/Expertkommitte-for-skogliga-uppfoljningar/

Definitioner av miljövärden byggde tidigare i stor utsträckning på de allmänna råden till 30 § SvL. I den nya hänsynsuppföljningen har utgångspunkten istället varit målbilderna för god miljöhänsyn. Tydligast blir denna förändring för kantzoner mot vatten.

På flera sätt har uppföljningssystemet också förändrats i syfte att stärka kvaliteten. Antalet inventerare har minskats vilket gör att de kvarvarande arbetar mer regelbundet med verksamheten. Ett mobilt fältstöd har introducerats vilket innebär att all registrering sker vid källan samt att geografisk information för alla hänsynsobjekt numera samlas in och lagras.

Sektorsdialog om miljöhänsyn

Dialogmöten mellan Skogsstyrelsen samt skogsbrukets aktörer och intressenter har genomförts med fokus på miljöhänsyn i skogsbruket. En slutsats är att målbilderna om miljöhänsyn vid föryngringsavverkning är väl kända bland de större skogsaktörerna och implementeringen pågår.

I slutfasen av *Dialogen om miljöhänsyn* genomfördes under hösten 2012 en strukturerad dialog då Skogsstyrelsen besökte ett 20-tal skogsaktörer och intressenter. Fokus låg på miljöhänsyn i skogsbruket.

En slutsats Skogsstyrelsen drog från dessa dialogmöten var att arbetssättet med strukturerad dialog med enskilda aktörer och intressenter har stor potential för framtiden. De berörda aktörerna och intressenterna var genomgående positiva och uppmanade Skogsstyrelsen att fortsätta och utveckla arbetssättet.

Under år 2014 utvidgades ansatsen och sektorsdialoger genomfördes mellan Skogsstyrelsen och ledningarna för ett knappt 80-tal skogsaktörer och intressenter, väl spridda i landet. Det året fokuserades förutom på miljöhänsyn även på kulturmiljöhänsyn, hantering av avverkningsanmälningar, förenklingar för aktörerna samt frågor om skog och vilt.

Det finns en förväntan på att de framtagna målbilderna för god miljöhänsyn ska omsättas i respektive aktörs styrande dokument och att aktörerna på sikt harmoniserar egenuppföljningar som görs i skogsbruket efter den uppföljningsmetodik som håller på att tas fram.

Arbetet fortsatte under år 2015 med dialogmöten mellan Skogsstyrelsen och ledningarna för ett 20-tal aktörer och intressenter. Bland annat gjordes en uppföljning och återkoppling av föregående möten och utvecklingen sedan dess.

En redovisning av arbetet finns i meddelandet Sektorsdialog åren 2014 och 2015 (Skogsstyrelsen 2016). Nedan ges en redovisning av analys och slutsatser avseende frågorna om miljöhänsynen.

Aktörernas bild av det egna hänsynsarbetet är överlag positiv. Man medger att det finns brister men menar samtidigt att certifieringen både säkrar en godtagbar nivå på hänsynen och en struktur i egenuppföljningarna och förbättringsarbetet.

De övriga intressenterna har genomgående höga förväntningar på hur miljöhänsynen i skogsbruket bedrivs. Flera intressenter ger uttryck för frustration över nuvarande nivå på hänsynen.

Det förefaller finnas en koppling mellan när ett misslyckande uppstått vid en åtgärd och när det uppstått brott på informationskedjan. Nödvändig information eller kunskap, som finns, har inte nått fram till berörda. Möjligen är brott på informationskedjan så vanliga att de kan tyda på någon form av systemfel, vilket i så fall bör vara en fråga för aktörernas ledningar.

I dialogen noterades att flertalet aktörer ställer stora krav på sina entreprenörer och maskinförare. De omnämns som nyckelpersoner i vardagshänsynen, och förväntas ha tillgodogjort sig den kompetens och information som krävs för att klara uppgiften.

Det finns stora förväntningar från olika aktörer på stöd från Skogsstyrelsens sida, från strategiska och policyskapande diskussioner ända ut till enskilda objekt.

Många aktörer efterfrågar även mer specifik uppföljning av tagen miljöhänsyn, både avseende olika hänsynsvariabler och olika delar i kedjan från ledning till planerare och maskinförare.

Genomgående har aktörerna svårt att ta till sig kritik när den är svepande och inte upplevs vara specifik eller konstruktiv.

Alla stora skogsaktörer hade bra kunskap om målbilderna. Man arbetar nu med att implementera dem, vanligen genom att inkorporera målbilderna i sina befintliga rutiner, policys och trakttdirektiv. Synpunkter på målbilderna finns dock:

- Vissa har en känsla av att Skogsstyrelsen efter dialogprojektet har släppt målbilderna och lämnat över det till skogsbruket att förvalta.
- Vissa av målbilderna har upplevts som mer konkreta och lättare att ta till sig än andra.
- Målbilder kring friluftsliv och rekreation har inte satt sig och flera aktörer upplever dem som otydliga.
- Flera aktörer önskar en förklaring, en ”översättning” av hur målbilderna förhåller sig till certifieringskraven.
- Åtgärder för tillskapande av naturvärden upplevs saknas i målbildsarbetet.
- Flera aktörer önskar en regionalisering av målbilderna.

Bland de mindre aktörerna var kunskapen om målbilderna lägre liksom graden av implementering. Flera upplever att man haft små möjligheter att hålla sig ajour med arbetet och riktar kritik mot såväl Skogsstyrelsen som sina egna branschorganisationer. Det finns dock en nyfikenhet och vilja inför arbetet med målbilderna vilket är positivt.

Att målbilderna saknar kopplingar till landskapsnivån ses av många som en brist.

Resultat från uppföljning av miljöhänsyn

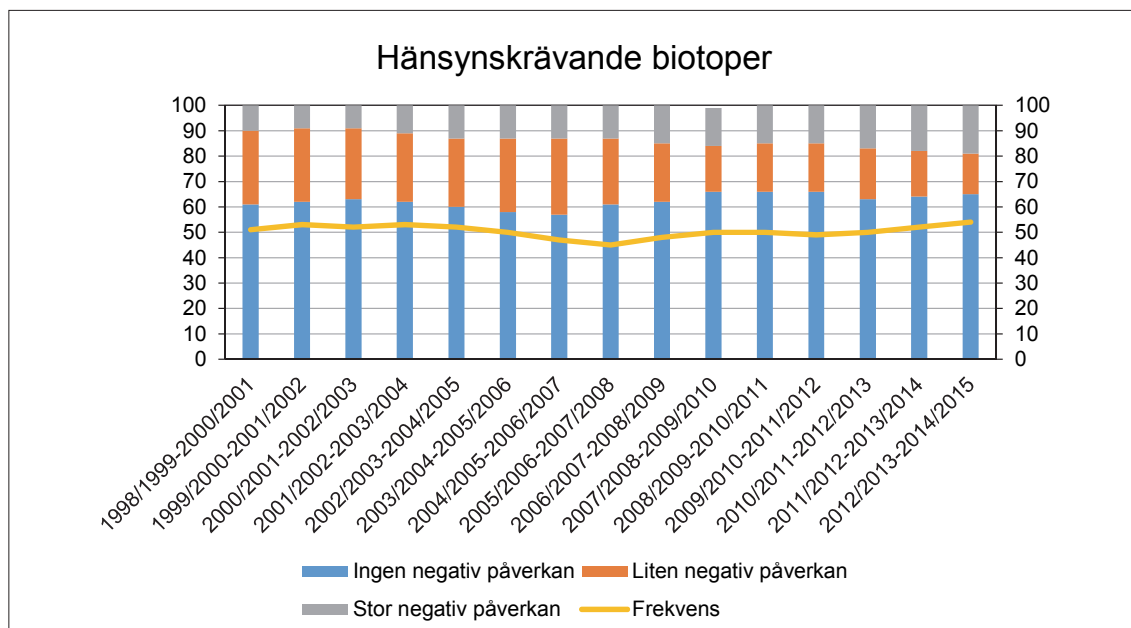
Det finns ännu inga data som i sin helhet visar miljöhänsynen efter det att målbilderna implementerats. Det går därför inte att utläsa några effekter av målbildsarbete i Skogsstyrelsens hänsynsuppföljning.

I uppdraget ingår att redovisa uppmätt miljöhänsyn i skogsbruket. Det finns ännu inte några data som i sin helhet visar miljöhänsynen efter det att målbilderna implementerats. Det går därför inte att utläsa några effekter av målbildsarbetet i Skogsstyrelsens hänsynsuppföljning. Det görs heller ingen djupare analys av resultaten.

Resultaten som redovisas och analyseras här härrör från uppföljningssystemet Polytax som är under avveckling. Resultaten utgörs av medeltal för uppföljningen under tre år. De senaste resultaten gäller perioden 2012/13–2014/15. De äldsta objekten i den perioden avverkades före lanseringen av målbilderna och de senast avverkade objekten är avverkningar som gjordes fram till sommaren 2015, då tillämpningen av målbilderna var i sin linda. De första resultaten från den nya hänsynsuppföljningen som kan visa på effekter av målbilderna bedöms komma år 2020.

Hänsynskrävande biotoper

Hänsynskrävande biotoper förekommer på ungefär varannan avverkning och av antalet biotoper så visas fullgod hänsyn till ungefär två tredjedelar. Någon förändring över tid går inte att utläsa vare sig avseende frekvensen eller hänsynstagandet.

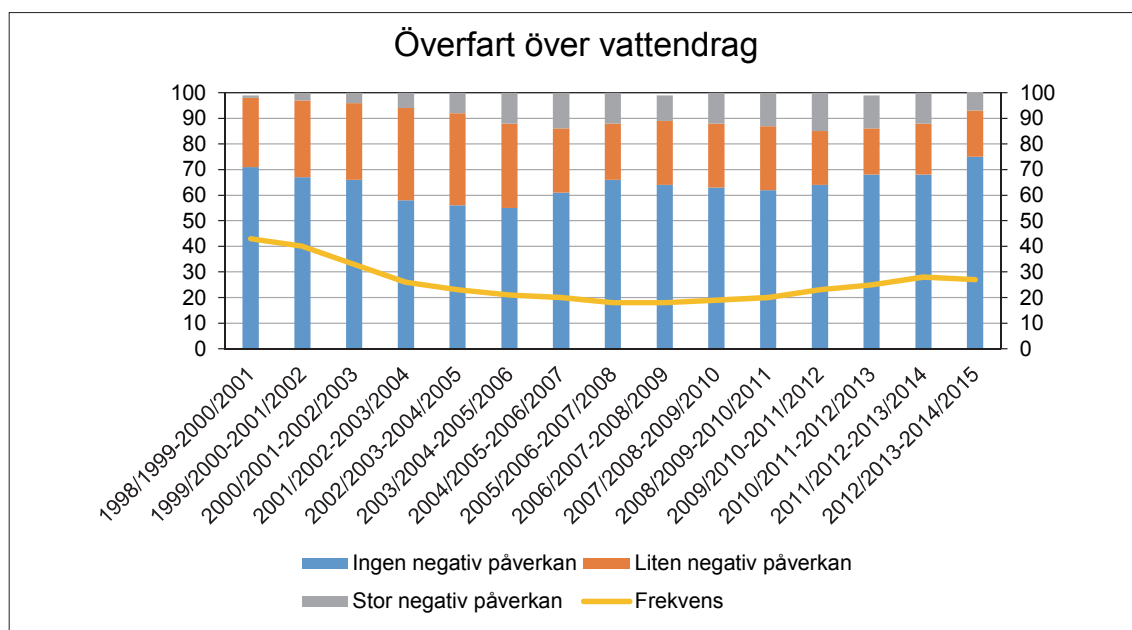


Figur 10. Redovisning av frekvens och påverkansgrad över tid på hänsynskrävande biotoper vid föryngringsavverkning. Staplar (primär y-axel) visar andel av antalet berörda biotoper fördelade på tre påverkansgrader. Linjen (sekundär y-axel) visar andel av antal föryngringsavverkningar med förekomst av minst en (1) biotop.
Källa: Skogsstyrelsens hänsynsuppföljning.

Som stöd för bedömningen och avgränsning används numera målbilderna för hänsynskrävande biotoper i kombination med tidigare stöd i form av handbok för nyckelbiotopsinventering och 30 § SvL. Den förändringen är relativt liten i uppföljningssystemet, den stora förändringen är istället att mer data om de hänsynskrävande biotoperna samlas in.

Överfart över vattendrag vid terrängkörning

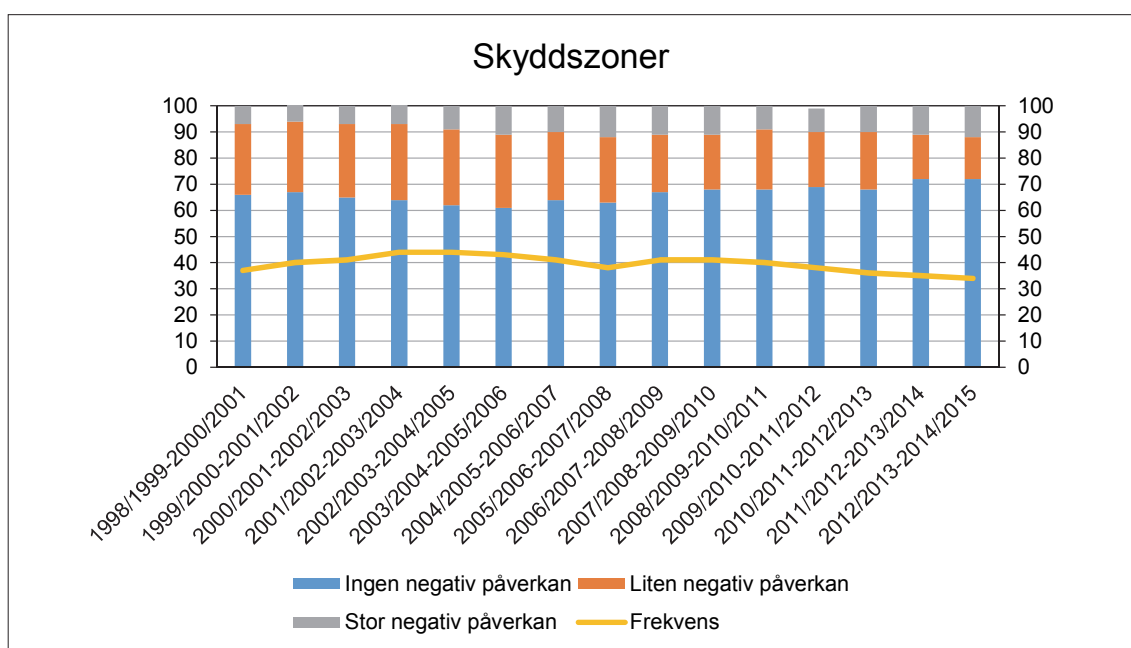
Andelen avverkningar där virkestransport skett över vattendrag har ökat något under de senaste åren och förekommer nu på var fjärde avverkning. Under samma period har också hänsynstagandet förbättrats något. För den senaste treårsperioden utfördes åtgärden med fullgod hänsyn i tre av fyra fall.



Figur 11. Redovisning av frekvens och påverkansgrad vid överfart över vattendrag vid förnygringsavverkning över tid. Staplar (primär y-axel) visar andel av antalet överfarter fördelade på tre påverkansgrader. Linjen (sekundär y-axel) visar andel av antal förnygringsavverkningar med förekomst av överfart över vattendrag. Källa: Skogsstyrelsens hänsynsuppföljning.

Skyddszoner

Den publicerade statistiken för hänsyn i form av skyddszoner omfattar målbilderna för kantzon mot vatten samt kantzon mot våtmarker. Behovet av skyddszon finns på var tredje avverkning och för flertalet (72 procent vid senaste treårsperioden) lämnas en fullgod sådan. De senaste åren syns en svagt minskande frekvens, det vill säga valet av avverkningstrakter och/eller utformningen av avverkningstrakter har varit sådant att behovet av skyddszoner har minskat.

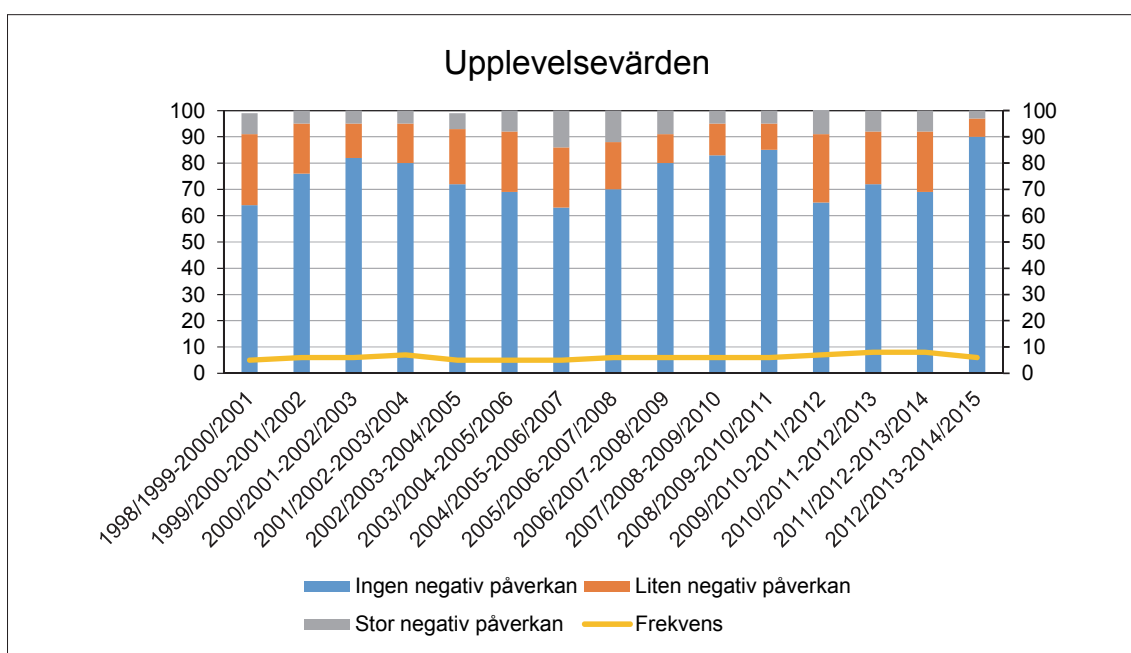


Figur 12. Redovisning av frekvens och påverkansgrad över tid på skydds zoner vid föryngringsavverkning. Staplar (primär y-axel) visar andel av antalet berörda skydds zoner fördelade på tre påverkansgrader. Linjen (sekundär y-axel) visar andel av antal föryngringsavverkningar med förekomst av minst en (1) skydds zoner.
Källa: Skogsstyrelsens hänsynsuppföljning.

I den nya hänsynsuppföljningen är de två berörda målbilderna uppdelade i separata moduler vilket framöver underlättar möjligheterna att redovisa och analysera resultaten separat. Speciellt målbilden för kantzon mot vatten har tydligt påverkat den nya hänsynsuppföljningen. Detta tack vare den höga konkretiseringsgraden som ger ett bra stöd för både val av variabler och bedömningar i uppföljningssystemet. I inventeringen finns nu ett bättre stöd för avgränsning av lämplig kantzon. Databasinsamlingen har också utökats för att kunna ge svar på de konkreta punkter som gäller för hänsynstagandet, till exempel att inte köra eller avverka lövträd inom cirka 10 meter från vatten.

Upplevelsevärden

Med upplevelsevärden avses i första hand stigar och leder, men i mindre omfattning inryms även rekreationsområden eller områden som gränsar till bebyggelse. Dessa företeelser är relativt ovanliga och förekommer inte ens på var tionde avverkning. Eftersom företeelsen är ovanlig är också resultaten från hänsynsuppföljningen mer osäker här än för övriga miljövärden. Någon utveckling över tid går därför inte att tolka men fullgod hänsyn har visats i intervallet 64–90 procent.



Figur 13. Redovisning av frekvens och påverkansgrad över tid på upplevelsevärden vid föryngringsavverkning. Staplar (primär y-axel) visar andel av antalet berörda upplevelsevärden fördelade på tre påverkansgrader. Linjen (sekundär y-axel) visar andel av antal föryngringsavverkningar med förekomst av minst ett (1) upplevelsevärde.
Källa: Skogsstyrelsens hänsynsuppföljning.

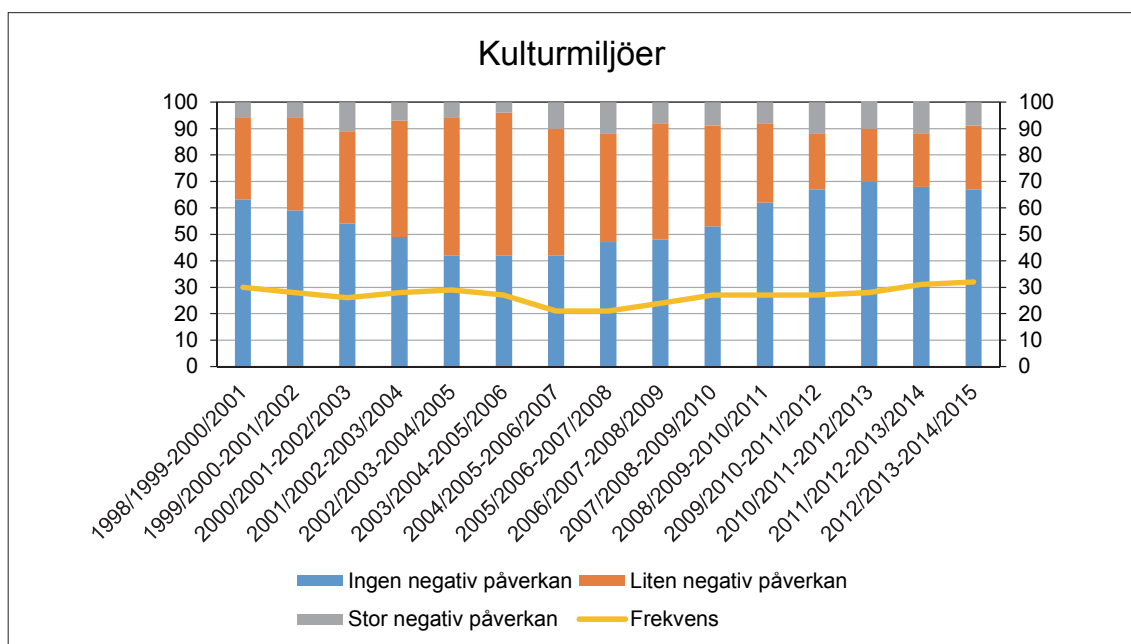
För denna hänsynföreteelse fanns tidigare relativt litet stöd för bedömningar. Hänsynsuppföljningen har numera anpassats till målbilderna för friluftsliv och rekreation men har avgränsats till att enbart gälla stigar och leder samt uppehållsplatser. Förändringar i utlottningen har också gjorts i syfte att få fler observationer för denna företeelse och därmed kunna producera mer statistiskt säkra resultat.

Kulturmiljöer

Skogsstyrelsen följer för närvarande upp hänsyn till kulturmiljöer via tre olika inventeringar.

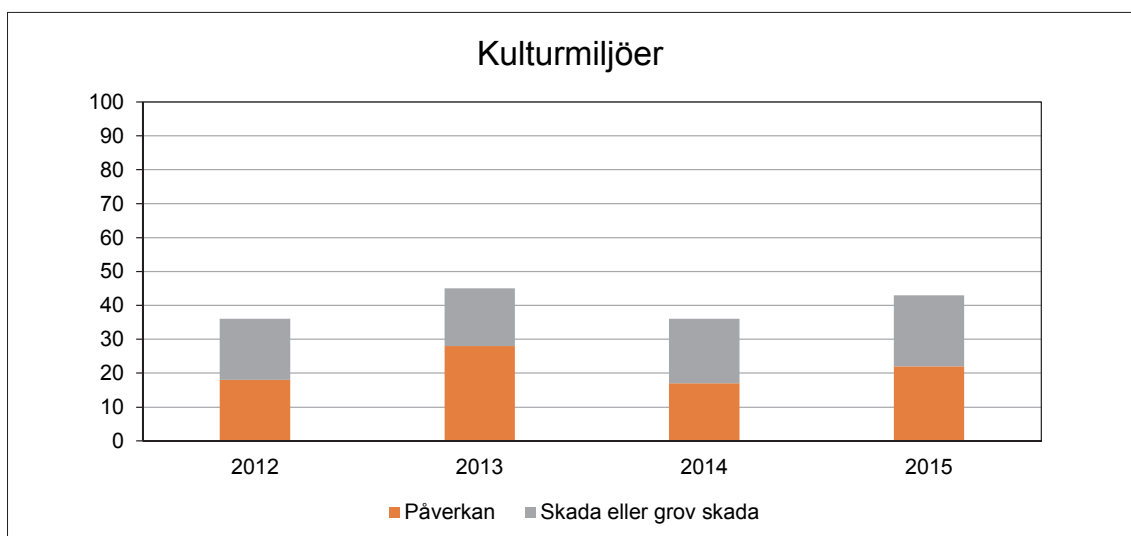
I samband med återväxtuppföljningen mäts hur stor del av den avverkade arealen som undantas från virkesproduktion (det vill säga yttäckande kulturmiljöer 0,01–0,5 hektar som inte markberetts eller planterats). Sedan den inventeringen startade år 1999 har denna nivå varit stabil på 0,1 procent.

I hänsynsuppföljningen bedöms hänsynstagandet efter föryngringsavverkning men före föryngringsåtgärder då det gäller övriga kulturhistoriska lämningar, det vill säga lämningar tillkomna år 1850 eller senare. Den visar att kulturmiljöer förekommer, med viss variation över landet, på i genomsnitt nära var tredje avverkning. Under den senaste tioårsperioden har andelen med ”ingen negativ påverkan” ökat något, och den bedömningen gjordes i senaste mätperioden för två av tre kulturmiljöer.



Figur 14. Redovisning av frekvens och påverkansgrad över tid på kulturmiljöer vid föryngringsavverkning. Staplar (primär y-axel) visar andel av antalet berörda kulturmiljöer fördelade på tre påverkansgrader. Linjen (sekundär y-axel) visar andel av antal föryngringsavverkningar med förekomst av minst en (1) kulturmiljö. Källa: Skogsstyrelsens hänsynsuppföljning.

Sedan några år tillbaka har Skogsstyrelsen en specifik uppföljning av hänsyn till kulturmiljöer. Den riktar in sig på kända kulturmiljöer, både fornlämningar och övriga kulturhistoriska lämningar, och görs tre år efter avverkning för att fånga upp eventuella skador både från avverkningstillfället och föryngringsarbetet, till exempel markberedning. Samtliga lämningar som ingår i uppföljningen ska vara kända och finnas med i offentliga register såsom FMIS eller Skog och Historia då avverkningsanmälan görs. Senaste uppföljningen visade att ungefär fyra av tio kända kulturmiljöer påverkas negativt i samband med föryngringsavverkning och efterföljande återväxtarbete.



Figur 15. Redovisning av påverkansgrad över tid på kulturmiljöer vid föryngringsavverkning och föryngringsåtgärder. Staplar visar andel av antalet berörda kulturmiljöer fördelade på två påverkansgrader. Källa: Skogsstyrelsens hänsynsuppföljning kulturmiljöer.

Framöver kommer Skogsstyrelsens uppföljningsinsatser att koncentreras till Hänsynsuppföljning kulturmiljöer. Någon översyn av denna med anledning av målbilder för god miljöhänsyn har inte gjorts.

Rennäring

Skogsstyrelsen har fram tills nu inte haft någon löpande uppföljning av hänsynstagande till rennäringens intressen. Under perioden 2012–2015 genomfördes tillsammans med Centrala samrådsgruppen skogsbruk-rennäring⁴ en försöksverksamhet för att utveckla en sådan uppföljning (Skogsstyrelsen 2011b). Erfarenheterna från den försöksverksamheten har sedan inarbetats i den nya hänsynsuppföljningen och från och med år 2016 finns en modul för hänsyn till rennäring. Denna kan behöva ses över utifrån de målbilder om rennäring som ska tas fram.

⁴ Information om samrådsgruppen finns här www.skogsstyrelsen.se/Myndigheten/Om-oss/Var-verksamhet/Radgivande-grupper/Centrala-samradsgruppen-skogsbruk-rennaring/

Effektutvärdering av objektsvis dialog

En effektutvärdering har genomförts av arbetssättet med objektsvis dialog. En mycket stor andel av de som deltagit i effektutvärderingen uppger att målbilderna ger ett stöd i det operativa arbetet samt att den objektsvisa dialogen har påverkat deras beteende. Egen kunskap och attityd uppges också ha störst påverkan på utformningen av miljöhänsynen.

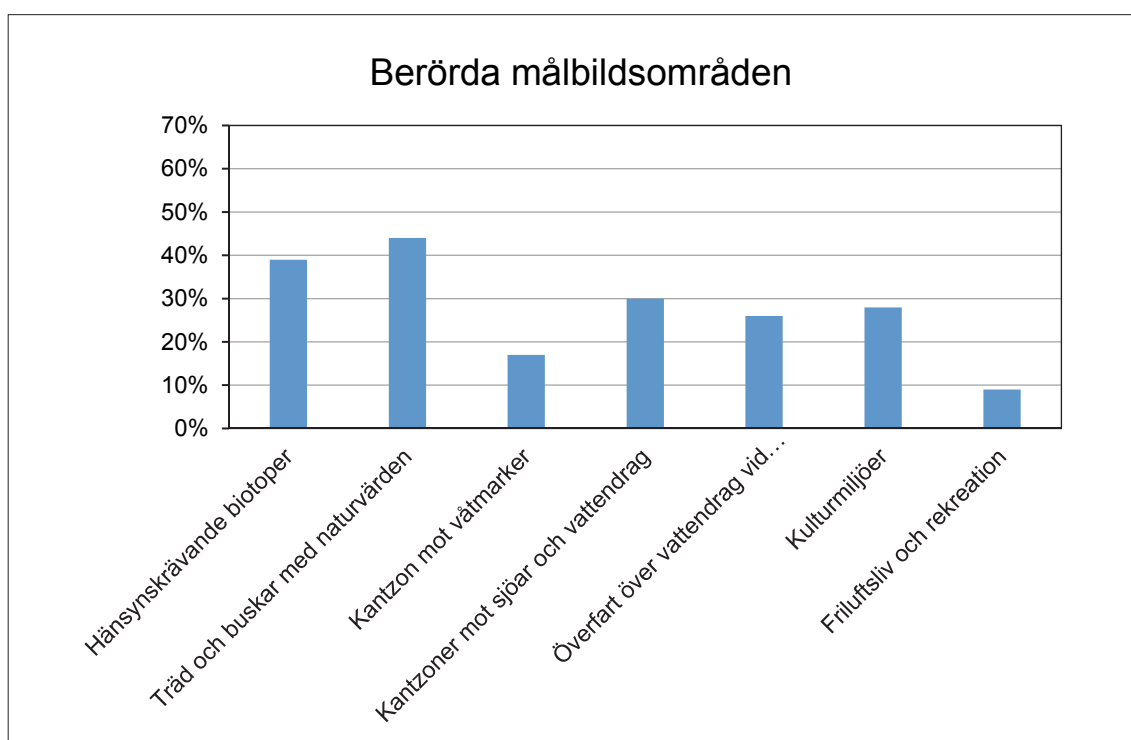
I Skogsstyrelsens löpande arbete med effektutvärdering av den egna verksamheten har det under året genomförts en studie av arbetssättet med objektsvis dialog. Eftersom detta verktyg till stor del kan kopplas till målbilder för god miljöhänsyn är det relevant att redovisa delar av resultaten även i detta meddelande.

Utvärderingen avser de objektsvisa dialoger som genomförts under 2015. Ett slumpmässigt urval av dessa har granskats noggrannare.

Av de knappt 1 700 genomförda objektsvisa dialogerna har dokumentationen i form av minnesanteckningar från 100 av dessa lästs och kategoriserats. Därmed framträder i vilken utsträckning arbetssättet kopplar till målbilder för god miljöhänsyn och i så fall vilka målbilder som har prioriterats.

De objektsvisa dialogerna har koncentrerats till skogsbruksåtgärden föryngringsavverkning, vilken berörs i 75 procent av fallen. Föryngring, röjning och gallring har berörts i liten omfattning (5–11 procent). I undantagsfall har den objektsvisa dialogen inriktats på andra områden, främst vägbyggnation, skyddsdikning eller dikesrensning.

Från minnesanteckningarna framgår att de målbildsområden som diskuterats oftast är träd och buskar med naturvärden samt hänsynskrävande biotoper. Minst vanligt är diskussioner om friluftsliv och rekreation. Observera att bara för att ett målbildsområde diskuterats är det inte säkert att det skett utifrån målbildsformuleringarna. Detta framgår inte alltid i minnesanteckningarna.



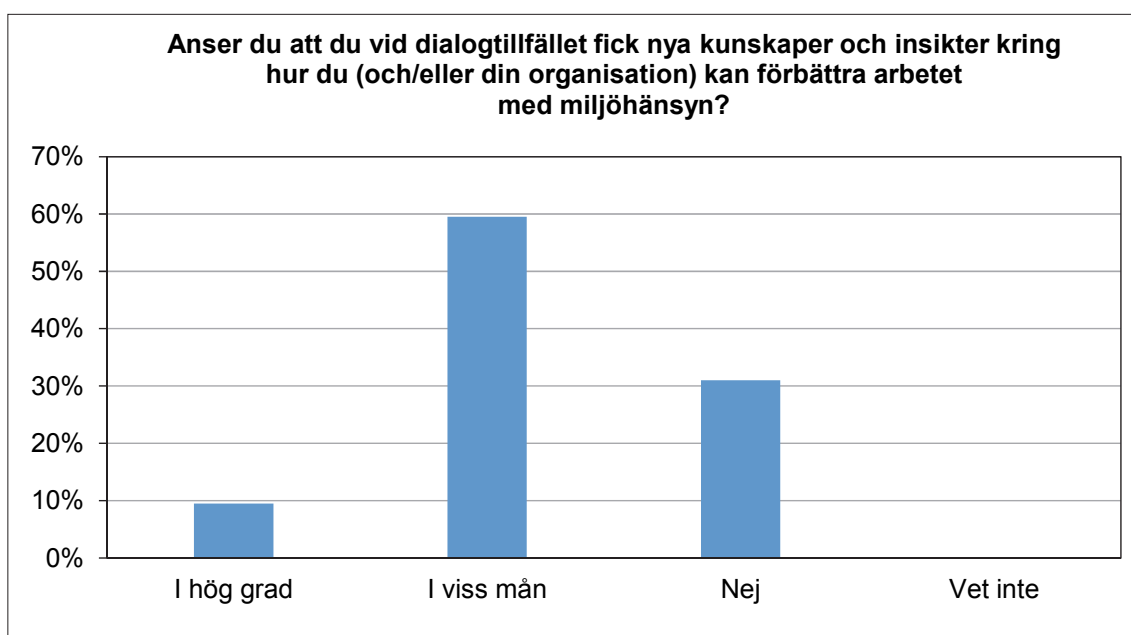
Figur 16. Andel av granskade minnesanteckningar (n=100) där respektive målbildsområde diskuterats. Summan av staplarna blir över 100 procent på grund av att de objektsvisa dialogerna ofta behandlar mer än ett målbildsområde.

En extern konsult har haft i uppdrag av Skogsstyrelsen att genomföra telefonintervjuer med mottagare (skogstjänstemän och entreprenörer) av de objektsvisa dialogerna som genomfördes år 2015 samt att analysera svaren från dessa intervjuer. Av 200 slumpmässigt utvalda respondenter erhöles svar från 84 st. Frågeställningarna handlar om i vilken utsträckning målbilderna för god miljöhänsyn påverkar deras arbete. Resultaten kan med fördel läsas parallellt med resultaten från enkäten i avsnittet om implementeringen inom skogsbruket samt beskrivningen i avsnittet om sektorsdialog om miljöhänsyn. För fullständig rapportering hänvisas till den särskilda rapporten om effektutvärdering (Eriksson m.fl. 2016).

Arbets sättet med objektsvis dialog har i stor utsträckning koncentrerats till målbilder för god miljöhänsyn, 89 procent av respondenterna i undersökningen anger att målbilderna berördes vid dialogtillfället.

En stor del av respondenterna uppger att de fått utbildning eller liknande från sin arbetsgivare vilket stärker bilden som ges ovan i kapitlet om implementering av målbilder.

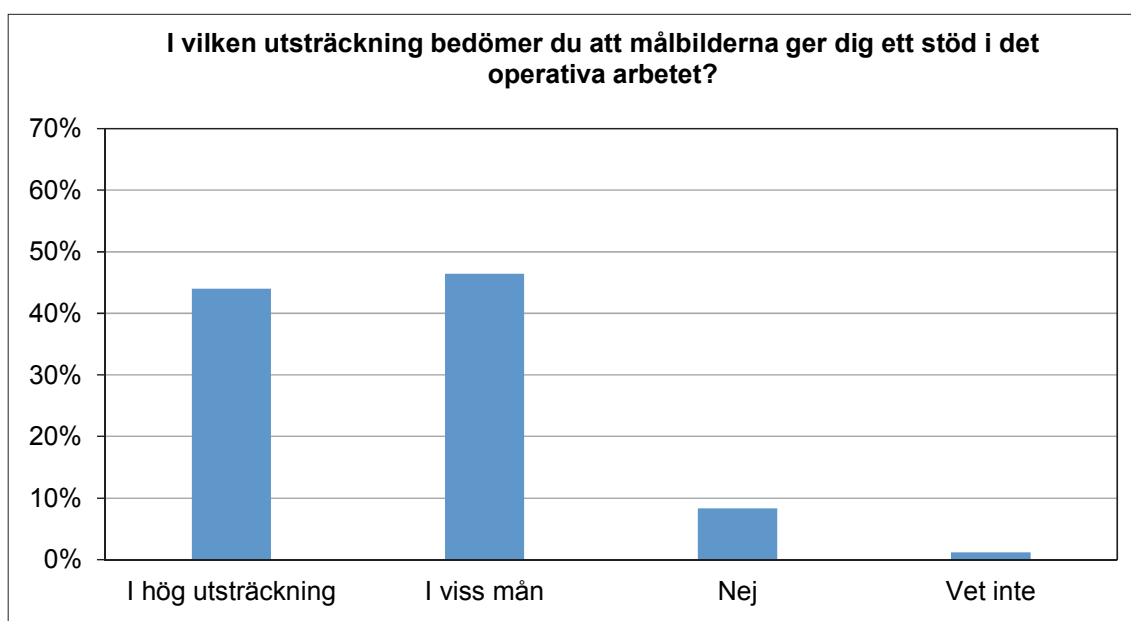
Av respondenterna anser 70 procent att de fått nya kunskaper och insikter som kan förbättra arbetet med miljöhänsyn, *se figur 17*. Detta visar på att de objektsvisa dialogerna har en stor potential att leda till ett förändrat beteende. För de 31 procent som svarat Nej på frågan, kan vi baserat på fördjupade svar göra bedömningen att de flesta gjort det med hänvisning till att de redan hade tillräckliga kunskaper. Andelen som svarade Nej behöver alltså inte ses som negativ för implementeringsarbetet.



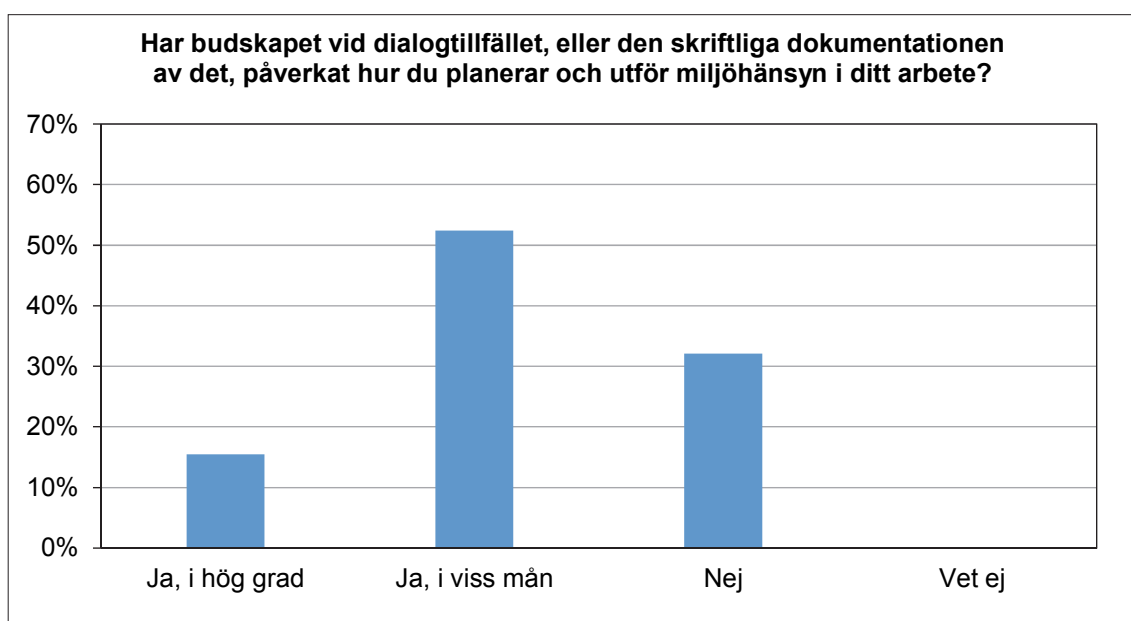
Figur 17. Andel av respondenter som anser att dialogtillfället gav dem nya kunskaper och insikter, n = 84.

Vid själva dialogtillfället är det inte bara den muntliga dialogen som uppfattas som viktig. 8 av 10 respondenter anser att den skriftliga dokumentationen förstärkte budskapet och var tredje respondent har använt dokumentationen i andra sammanhang.

En bärande tanke i arbetet med att ta fram målbilderna för god miljöhänsyn är att de ska vara operativt användbara. Det målet tycks infrias i och med att 90 procent av respondenterna anser att målbilderna ger ett stöd i det operativa arbetet, se figur 18.



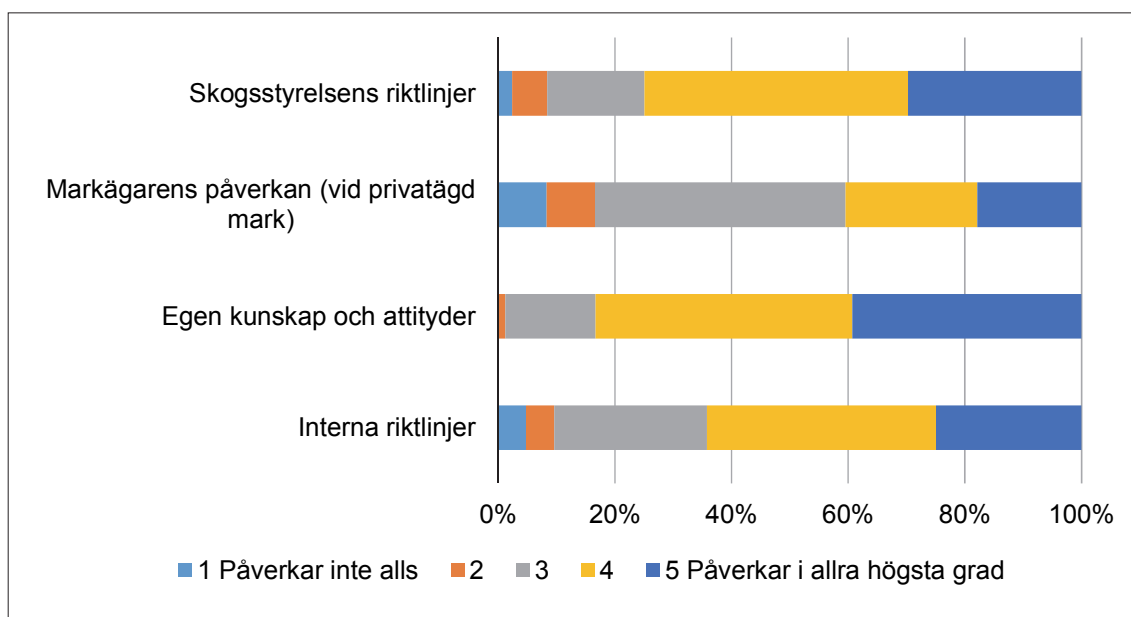
Figur 18. Andel av respondenter som anser att målbilderna ger ett stöd i det operativa arbetet, n = 84.



Figur 19. Andel av respondenter som uppger att den objektsvisa dialogen påverkat deras fortsatta beteende.

Nyckelfrågan i effektutvärdering är om aktiviteten lett till ett förändrat beteende. I denna studie anger 68 procent av respondenterna att den objektsvisa dialogen har påverkat deras beteende, *se figur 19*.

Vidare anger respondenterna i genomsnitt att det är individens egen kunskap och attityd som har störst påverkan på utformningen av miljöhänsynen i förhållande till markägarens önskemål och olika riktlinjer, *se figur 20*. Det visar att objektsvis dialog, eller liknande arbetssätt som syftar till att påverka kunskap och attityd, har stor potential att resultera i en förbättrad miljöhänsyn.



Figur 20. Respondenternas bedömning av i vilken grad olika faktorer påverkar utformningen av miljöhänsynen.

Slutsatser och fortsatt arbete

Målbilderna har fått ett stort genomslag i skogsbruket när det gäller andelen aktörer som har för avsikt att följa målbilderna, som har reviderat styrande dokument och infört dem i sina riktlinjer. Nästan alla de tjänstemän och entreprenörer som är aktiva vid förnyingsavverkning är utbildade om målbildernas innehåll.

Vid tidigare uppföljningar av implementeringen av målbilderna har det syns en skillnad i fråga om kunskap om och aktiviteter kopplade till målbilderna mellan större respektive mindre aktörer. Resultaten från den enkät som Skogsstyrelsen nu skickat ut tyder på att detta har förändrats, och att nästan alla svaranden har god kunskap om och genomför aktiviteter för att implementera målbilderna. Skillnaden mellan större och mindre företag syns dock i beskrivningen av sektorsdialog om miljöhänsyn. Sektorsdialogen baseras på material från år 2014 medan enkäten är genomförd i mitten av år 2016. Skillnaderna i slutsatser illustrerar den utveckling som sker på området.

Vi begränsar oss här till att beskriva den direkta användningen och implementeringen av målbilderna. Samtidigt har målbildsarbetet gett upphov till många andra initiativ inte minst från skogsnäringen, till exempel utvecklingen av de branschgemensamma riktlinjerna för hänsyn till forn- och kulturmiljöer som skogsnäringen tagit fram. Någon fullständig beskrivning av alla dessa initiativ har vi inte haft som ambition att ge i det här sammanhanget.

En mycket stor andel av de som deltagit i effektutvärderingen av objektsvis dialog uppger att målbilderna ger ett stöd i det operativa arbete samt att den objektsvisa dialogen har påverkat deras beteende. Egen kunskap och attityd uppges också ha störst påverkan på utformningen av miljöhänsynen.

Implementeringen av målbilderna har stärkts väsentligt av att de tagits tillvara vid revidering av certifieringsstandarder, och att det där görs hänvisning till målbilderna för ytterligare vägledning. På så sätt skapas förutsättningar för större samsyn.

Vid införandet av målbilderna är det viktigt att följa den inriktning som formulerats i dem, så att det inte uppstår olika bilder och tolkningar av vad de innebär.

En mycket god grund för att förbättra miljöhänsynen har lagts. Målbilderna bidrar till en ökad samsyn om den miljöhänsyn som bör tas inom ramen för sektorsansvaret, vilket förstärks av att huvuddelen av aktörerna inom skogsbruket har uttalat sitt stöd för målbilderna.

Det finns ännu inga data som i sin helhet visar miljöhänsynen efter det att målbilderna implementerats. Det går därför inte att utläsa några effekter av målbildsarbetet i Skogsstyrelsens hänsynsuppföljning. Resultaten utgörs av medeltal för uppföljningen under tre år. De senaste resultaten gäller perioden 2012/13–2014/15. De äldsta objekten i den perioden avverkades före lanseringen av målbilderna och de senast avverkade objekten är avverkningar som gjordes fram till sommaren 2015, då tillämpningen av målbilderna

var i sin linda. De första resultaten från den nya hänsynsuppföljningen som kan visa på effekter av målbilderna bedöms komma år 2020.

Vi befinner oss fortfarande mitt i implementeringen av målbilderna. Det tar tid att arbeta om riktlinjer och anvisningar, ta fram rådgivningsmaterial, sprida budskap och utbilda alla inblandade inom skogssektorn.

När det gäller uppföljning av miljöhänsynen så är ett identifierat problem med det tidigare Polytaxsystemet att kunskapen om och insynen i systemet från omvärlden var låg (Skogsstyrelsen 2011a). Det ledde till svårigheter när resultat skulle tolkas, speciellt i relation till andra uppföljningar. Ett nytt system baserat på terminologi och bedömningsgrunder från målbilder för god miljöhänsyn minskar sannolikt denna problematik. Särskilt som utvecklingen av systemet skett i samråd med skogssektorn. Möjligheterna till tolkning och analys skulle stärkas ytterligare om skogsbruket inför jämförbara uppföljningssystem.

Uppföljningen legitimeras av om resultaten blir använda, det vill säga olika intressenter måste ha förtroende för kvaliteten i arbetet. Att stärka sambandet mellan uppföljningssystemet och målbildsförvaltningen blir därför viktigt.

Fortsatt arbete

Skogsstyrelsen har stor tilltro till målbildsarbetet, vilket stärkts av det arbete som ligger till grund för denna redovisning. Vi bedömer att det finns en stark tilltro till arbetet även inom skogsnäringen. Skogsstyrelsen avser att, gemensamt med skogssektorn, fortsätta arbeta med målbilder för god miljöhänsyn.

För att målbildsarbetet ska få önskad effekt krävs fortsatt bred uppslutning av skogsbruket och det finns goda förutsättningar för detta. Det är viktigt med fortsatta insatser för att utveckla målbildsarbetet och att föra ut målbilderna för praktisk tillämpning. Alla aktörer behöver vara uthålliga och arbeta på lång sikt för att målbildsarbetet ska få avsedda effekter.

En utmaning för målbildsarbetet är att skapa och vidmakthålla en kalibrerad och gemensam tolkning av målbilderna. Fortsatt samverkan krävs för att utveckla hur detta bör göras.

Baserat på enkäten till de skogsbrukande aktörerna kan vi konstatera att Skogsstyrelsen och skogsbruket behöver kommunicera mer kring utvecklingen av nya uppföljningssystem samt stärka samverkan mellan hänsynsuppföljning och målbildsförvaltning.

Skogsstyrelsen avser att fortsätta följa upp implementeringen av målbilderna och effekterna av målbildsarbetet. Nu närmast är avsikten i det gemensamma arbetet med målbilderna att genomföra en kontrollstation under år 2017, där de olika målbildernas tillämpning i praktiskt skogsbruk ska utvärderas (Andersson m.fl. 2013). För att öka tilltron till och objektiviteten i en sådan utvärdering är det viktigt att den genomförs av en oberoende aktör. Beställningen av en sådan utvärdering bör utformas gemensamt av samverkansgruppen för förvaltning av målbilderna.

Litteratur/källförteckning

- Andersson E., Andersson M., Birkne Y., Claesson S., Forsberg O. & Lundh G.
Målbilder för god miljöhänsyn. Skogsstyrelsen. Rapport 5:2013.
- Duvemo K., Eriksson A. och Krekula B. 2013. Effekttutvärdering 2013. Skogsstyrelsen.
Dnr 2013/2108.
- Eriksson, A., Högvall Nordin M. och Krekula, B. 2016. Effekttutvärdering 2016.
Skogsstyrelsen. Dnr 2016/1343.
- Fridh M., Broman N., Dahlberg A., Eriksson A., Gemmel P., Kellner O.,
Rothpfeffer C. och Sandberg P. Hänsynsuppföljning – grunder. Skogsstyrelsen.
Rapport 10:2012.
- Fridh M., Berglund H., Broman N., Eriksson A., Gemmel P., Kellner O., Hedström
Ringvall A., Rothpfeffer C. och Sandberg P. 2013. Hänsynsuppföljning - underlag
för detaljerad kravspecifikation. Skogsstyrelsen. Rapport 4:2013.
- Fridh 2016. Hänsynsuppföljning. Skogsstyrelsen. Intern projektdokumentation.
Dnr 2013/881.
- Regeringen 2008. En skogspolitik i takt med tiden. Regeringen. Proposition
2007/08:108.
- Skogsstyrelsen 2011a. Skogs- och miljöpolitiska mål – brister, orsaker och förslag på
åtgärder. Skogsstyrelsen. Meddelande 2:2011.
- Skogsstyrelsen 2011b. Uppföljning av hänsyn till rennäringen. Skogsstyrelsen.
Meddelande 5:2011.
- Skogsstyrelsen 2014. Översyn av föreskrifter och allmänna råd till 30 § SvL – Del 2.
Skogsstyrelsen. Meddelande 1:2014.
- Skogsstyrelsen 2016. Sektorsdialog 2014 och 2015. Skogsstyrelsen.
Meddelande 6: 2016.

Enkät om målbilder för god miljöhänsyn

Syfte

Syftet med denna enkät är att följa upp arbetet med implementering av de målbilder för god miljöhänsyn som Skogsstyrelsens och skogssektorn tagit fram gemensamt. En sammanställning av enkätsvaren kommer utgöra ett av underlagen till den avrapporteringen Skogsstyrelsen ska göra till regeringen den 15 oktober 2016, men också till Skogsstyrelsens arbete med uppföljning av miljökvalitetsmålet Levande skogar. Utskick av enkäten kommer sannolikt behöva upprepas kommande år för att kunna följa utvecklingen.

Kontaktuppgifter

Namn _____

Telefon _____

Mailadress _____

Målbilder för god miljöhänsyn

Känner ni till Skogsstyrelsens och skogssektorns gemensamma arbete med att utveckla målbilder för god miljöhänsyn?

- Ja
- Nej

Har någon inom din organisation deltagit i någon arbetsgrupp under utvecklingen av målbilder för god miljöhänsyn?

- Ja
- Nej
- Vet ej

Har någon inom er organisation deltagit på något seminarium eller någon exkursion som anordnats om målbilderna för god miljöhänsyn?

- Ja
- Nej
- Vet ej

Har ni för avsikt att följa de framtagna målbilderna för god miljöhänsyn i er operativa verksamhet?

- Ja
- Delvis (kommentera gärna i kommentarsfältet nedan)
- Nej
- Vet ej

Om ja på föregående fråga. I vilken utsträckning bedömer ni att målbilderna för god miljöhänsyn tillämpas i er operativa verksamhet för närvarande?

- Inte alls
 I liten omfattning
 I ganska stor omfattning
 I stor omfattning

Kommentar

Revidering av instruktioner eller andra styrande dokument

Har ni inom er organisation övervägt om ni bör revidera era styrande dokument med anledning av målbilderna för god miljöhänsyn?

Med styrande dokument avses alla former av dokument som avser att vägleda/styra utförandet av verksamheten. Det kan till exempel vara övergripande policy, instruktion eller rutin.

- Ja
 Nej
 En revision pågår för tillfället

Om ni reviderat eller håller på att revidera era styrande dokument.

Inom vilket eller vilka områden har ni reviderat era styrande dokument?

Hänsynskrävande biotoper	<input type="checkbox"/>	<input type="checkbox"/>	<input type="checkbox"/>	<input type="checkbox"/>
	Inte alls	I liten omfattning	I ganska stor omfattning	I stor omfattning
Träd och buskar med naturvärden	<input type="checkbox"/>	<input type="checkbox"/>	<input type="checkbox"/>	<input type="checkbox"/>
	Inte alls	I liten omfattning	I ganska stor omfattning	I stor omfattning
Kantzoner mot våtmarker	<input type="checkbox"/>	<input type="checkbox"/>	<input type="checkbox"/>	<input type="checkbox"/>
	Inte alls	I liten omfattning	I ganska stor omfattning	I stor omfattning
Kantzoner mot sjöar och vattendrag	<input type="checkbox"/>	<input type="checkbox"/>	<input type="checkbox"/>	<input type="checkbox"/>
	Inte alls	I liten omfattning	I ganska stor omfattning	I stor omfattning
Överfart över vattendrag vid terrängkörning	<input type="checkbox"/>	<input type="checkbox"/>	<input type="checkbox"/>	<input type="checkbox"/>
	Inte alls	I liten omfattning	I ganska stor omfattning	I stor omfattning

Kulturmiljöer	<input type="checkbox"/>	<input type="checkbox"/>	<input type="checkbox"/>	<input type="checkbox"/>
	Inte alls	I liten omfattning	I ganska stor omfattning	I stor omfattning
Friluftsliv och rekreation	<input type="checkbox"/>	<input type="checkbox"/>	<input type="checkbox"/>	<input type="checkbox"/>
	Inte alls	I liten omfattning	I ganska stor omfattning	I stor omfattning

Om ni inte reviderat era styrande dokument med anledning av målbilderna för god miljöhänsyn.

Har ni då för avsikt att göra det?

- Ja
- Nej
- Har inte tagit ställning

Kommentar

Utbildning

Har ni utbildat egen personal eller entreprenörer om målbilderna för god miljöhänsyn eller om revideringar av styrande dokument som ni gjort med anledning av dessa?

- Ja
- Nej

Om ni utbildat egen personal eller entreprenörer.

Hur många personer har utbildats?

Egen personal _____ st

Entreprenörer _____ st

Om ni utbildat egen personal eller entreprenörer.

Hur lång har utbildningen varit?

_____ timmar.

Om ni utbildat egen personal eller entreprenörer.

Vem har varit utbildningsanordnare?

- Vi har anordnat utbildningen själva

- Skogsstyrelsen
- Annan

Om inte Skogsstyrelsen varit utbildningssamordnare.

Har personal från Skogsstyrelsen varit närvarande vid utbildningstillfället?

- Ja
- Nej

Om ni inte anordnat någon utbildning av egen personal eller entreprenörer.

Har ni för avsikt att göra det?

- Ja
- Nej
- Har inte tagit ställning

Kommentar

Uppföljning

Gör ni uppföljningar av den miljöhänsyn som tagits vid avverkningar genomförda inom er verksamhet?

- Ja
- Nej

Om ni gör uppföljningar av tagen miljöhänsyn

Planerar ni inom de kommande tre åren att harmonisera er uppföljning av miljöhänsyn, så att resultaten blir mer jämförbara med Skogsstyrelsens nya uppföljningssystem?

- Ja
- Nej
- Har ännu inte tagit ställning

Kommentar

Av Skogsstyrelsen publicerade Rapporter:

- 1988:1 Mallar för ståndortsbonitering; Lathund för 18 län i södra Sverige
- 1991:1 Tätortsnära skogsbruk
- 1992:3 Aktiva Natur- och Kulturvårdande åtgärder i skogsbruket
- 1993:7 Betespräglad äldre bondeskog – från naturvårdssynpunkt
- 1994:5 Historiska kartor – underlag för natur- och kulturmiljövård i skogen
- 1995:1 Planering av skogsbrukets hänsyn till vatten i ett avrinningsområde i Gävleborg
- 1995:2 SUMPSKOG – ekologi och skötsel
- 1996:1 Women in Forestry – What is their situation?
- 1996:2 Skogens kvinnor – Hur är läget?
- 1997:2 Naturvårdsutbildning (20 poäng) Hur gick det?
- 1997:5 Miljeu96 Rådgivning. Rapport från utvärdering av miljeurådgivningen
- 1997:6 Effekter av skogsbränsleuttag och askåterföring – en litteraturstudie
- 1997:7 Målgruppsanalys
- 1997:8 Effekter av tungmetallnedfall på skogslevande landsnäckor (with English Summary: The impact on forest land snails by atmospheric deposition of heavy metals)
- 1997:9 GIS-metodik för kartläggning av markförsurning – En pilotstudie i Jönköpings län
- 1998:1 Miljökonsekvensbeskrivning (MKB) av skogsbränsleuttag, asktillförsel och övrig näringskompensation
- 1998:3 Dalaskog – Pilotprojekt i landskapsanalys
- 1998:4 Användning av satellitdata – hitta avverkad skog och uppskatta lövröjningsbehov
- 1998:5 Baskatjoner och aciditet i svensk skogsmark – tillstånd och förändringar
- 1998:6 Övervakning av biologisk mångfald i det brukade skogslandskapet. With a summary in English: Monitoring of biodiversity in managed forests.
- 1998:7 Marksvampar i kalkbarrskogar och skogsbeten i Gotländska nyckelbiotoper
- 1999:1 Miljökonsekvensbeskrivning av Skogsstyrelsens förslag till åtgärdsprogram för kalkning och vitalisering
- 1999:2 Internationella konventioner och andra instrument som behandlar internationella skogsfrågor
- 2000:1 Samordnade åtgärder mot försurning av mark och vatten – Underlagsdokument till Nationell plan för kalkning av sjöar och vattendrag
- 2000:4 Skogsbruket i den lokala ekonomin
- 2000:5 Aska från biobränsle
- 2000:6 Skogsskadeinventering av bok och ek i Sydsverige 1999
- 2001:1 Landmolluskfaunans ekologi i sump- och myrskogar i mellersta Norrland, med jämförelser beträffande förhållandena i södra Sverige
- 2001:2 Arealförluster från skogliga avrinningsområden i Västra Götaland
- 2001:3 The proposals for action submitted by the Intergovernmental Panel on Forests (IPF) and the Intergovernmental Forum on Forests (IFF) – in the Swedish context
- 2001:4 Resultat från Skogsstyrelsens ekenkät 2000
- 2001:5 Effekter av kalkning i utströmningsområden med kalkkross 0 - 3 mm
- 2001:6 Biobränslen i Söderhamn
- 2001:7 Entreprenörer i skogsbruket 1993–1998
- 2001:8A Skogspolitisk historia
- 2001:8B Skogspolitiken idag – en beskrivning av den politik och övriga faktorer som påverkar skogen och skogsbruket
- 2001:8C Gröna planer
- 2001:8D Föryngring av skog
- 2001:8E Fornlämningar och kulturmiljöer i skogsmark
- 2001:8G Framtidens skog
- 2001:8H De skogliga aktörerna och skogspolitiken
- 2001:8I Skogsbilvägar
- 2001:8J Skogen sociala värden
- 2001:8K Arbetsmarknadspolitiska åtgärder i skogen
- 2001:8L Skogsvårdsorganisationens uppdragsverksamhet
- 2001:8M Skogsbruk och rennäring
- 2001:8O Skador på skog
- 2001:9 Projekterfarenheter av landskapsanalys i lokal samverkan – (LIFE 96 ENV S 367) Uthålligt skogsbruk byggt på landskapsanalys i lokal samverkan
- 2001:11A Strategier för åtgärder mot markförsurning
- 2001:11B Markförsurningsprocesser
- 2001:11C Effekter på biologisk mångfald av markförsurning och motåtgärder
- 2001:11D Urvalskriterier för bedömning av markförsurning

2001:11E	Effekter på kvävedynamiken av markförsurning och motåtgärder
2001:11F	Effekter på skogsproduktion av markförsurning och motåtgärder
2001:11G	Effekter på tungmetallers och cesiums rörlighet av markförsurning och motåtgärder
2002:1	Ekskador i Europa
2002:2	Gröna Huset, slutrapport
2002:3	Project experiences of landscape analysis with local participation – (LIFE 96 ENV S 367) Local participation in sustainable forest management based on landscape analysis
2002:4	Landskapsekologisk planering i Söderhamns kommun
2002:5	Miljöriktig vedeldning – Ett informationsprojekt i Söderhamn
2002:6	White backed woodpecker landscapes and new nature reserves
2002:7	ÄBIN Satellit
2002:8	Demonstration of Methods to monitor Sustainable Forestry, Final report Sweden
2002:9	Inventering av frötäktsbestånd av stjärkek, bergek och rödek under 2001 – Ekdöd, skötsel och naturvård
2002:10	A comparison between National Forest Programmes of some EU-member states
2002:11	Satellitbildsbaserade skattningar av skogliga variabler
2002:12	Skog & Miljö – Miljöbeskrivning av skogsmarken i Söderhamns kommun
2003:1	Övervakning av biologisk mångfald i skogen – En jämförelse av två metoder
2003:2	Fågelfaunan i olika skogsmiljöer – en studie på beståndsnivå
2003:3	Effektivare samråd mellan rennärning och skogsbruk – förbättrad dialog via ett utvecklat samrådsförfarande
2003:4	Projekt Nissadalen – En integrerad strategi för kalkning och askspridning i hela avrinningsområden
2003:5	Projekt Renbruksplan 2000–2002 Slutrapport, – ett planeringsverktyg för samebyarna
2003:6	Att mäta skogens biologiska mångfald – möjligheter och hinder för att följa upp skogspolitikens miljömål i Sverige
2003:7	Vilka botaniska naturvärden finns vid torplämningar i norra Uppland?
2003:8	Kalkgranskogar i Sverige och Norge – förslag till växtsociologisk klassificering
2003:9	Skogsägare på distans – Utvärdering av SVO:s riktade insatser för utbor
2003:10	The EU enlargement in 2004: analysis of the forestry situation and perspectives in relation to the present EU and Sweden
2004:1	Effektuppföljning skogsmarkskalkning tillväxt och trädvitalitet, 1990–2002
2004:2	Skogliga konsekvensanalyser 2003 – SKA 03
2004:3	Natur- och kulturinventeringen i Kronobergs län 1996–2001
2004:4	Naturlig föryngring av tall
2004:5	How Sweden meets the IPF requirements on nfp
2004:6	Synthesis of the model forest concept and its application to Vilhelmina model forest and Barents model forest network
2004:7	Vedlevande arters krav på substrat – sammanställning och analys av 3 600 arter
2004:8	EU-utvidningen och skogsindustrin – En analys av skogsindustrins betydelse för de nya medlemsländernas ekonomier
2004:10	Om virkesförrådets utveckling och dess påverkan på skogsbrukets lönsamhet under perioden 1980–2002
2004:11	Naturskydd och skogligt genbevarande
2004:12	När vi skogspolitikens mångfaldsmål på artnivå? – Åtgärdsförslag för uppföljning och metodutveckling
2005:1	Access to the forests for disabled people
2005:2	Tillgång till naturen för människor med funktionshinder
2005:3	Besöksstudier i naturområden – en handbok
2005:4	Visitor studies in nature areas – a manual
2005:5	Skogshistoria år från år 1177–2005
2005:6	Vägar till ett effektivare samarbete i den privata tätortsnära skogen
2005:7	Planering för rekreation – Grön skogsbruksplan i privatägd tätortsnära skog
2005:8a-8c	Report from Proceedings of ForestSAT 2005 in Borås May 31 – June 3
2005:9	Sammanställning av stormskador på skog i Sverige under de senaste 210 åren
2005:10	Frivilliga avsättningar – en del i Miljökvalitetsmålet Levande skogar
2005:11	Skogliga sektorsmål – förutsättningar och bakgrundsmaterial
2005:12	Målbilder för det skogliga sektorsmålet – hur går det med bevarandet av biologisk mångfald?
2005:13	Ekonomiska konsekvenser av de skogliga sektorsmålen
2005:14	Tio skogsägares erfarenheter av stormen
2005:15	Uppföljning av skador på fornlämningar och övriga kulturlämningar i skog
2005:16	Mykorrhizasvampar i örtrika granskogar – en metodstudie för att hitta värdefulla miljöer

2005:17	Forskningsseminarium skogsbruk – rennärning 11–12 augusti 2004
2005:18	Klassning av renbete med hjälp av ståndortsboniteringens vegetationstypsindelning
2005:19	Jämförelse av produktionspotential mellan tall, gran och björk på samma ståndort
2006:1	Kalkning och askspridning på skogsmark – redovisning av arealer som ingått i Skogsstyrelsens försöksverksamhet 1989–2003
2006:2	Satellitbildsanalys av skogsbilvägar över våtmarker
2006:3	Myllrande Våtmarker – Förslag till nationell uppföljning av delmålet om byggande av skogsbilvägar över värdefulla våtmarker
2006:4	Granbarkborren – en scenarioanalys för 2006–2009
2006:5	Överensstämmelse anmält och verkligt GROT-uttag?
2006:6	Klimatthotet och skogens biologiska mångfald
2006:7	Arenor för hållbart brukande av landskapets alla värden – begreppet Model Forest som ett exempel
2006:8	Analys av riskfaktorer efter stormen Gudrun
2006:9	Stormskadad skog – föryngring, skador och skötsel
2006:10	Miljökonsekvenser för vattenkvalitet, Underlagsrapport inom projektet Stormanalys
2006:11	Miljökonsekvenser för biologisk mångfald – Underlagsrapport inom projekt Stormanalys
2006:12	Ekonomiska och sociala konsekvenser i skogsbruket av stormen Gudrun
2006:13	Hur drabbades enskilda skogsägare av stormen Gudrun – Resultat av en enkätundersökning
2006:14	Riskhantering i skogsbruket
2006:15	Granbarkborrens utnyttjande av vindfällan under första sommaren efter stormen Gudrun – (The spruce bark beetle in wind-felled trees in the first summer following the storm Gudrun)
2006:16	Skogliga sektorsmål i ett internationellt sammanhang
2006:17	Skogen och ekosystemansatsen i Sverige
2006:18	Strategi för hantering av skogliga naturvärden i Norrtälje kommun ("Norrtäljeprojektet")
2006:19	Kantzonen ekologiska roll i skogliga vattendrag – en litteraturöversikt
2006:20	Ägoslag i skogen – Förslag till indelning, begrepp och definitioner för skogsrelaterade ägoslag
2006:21	Regional produktionsanalys – Konsekvenser av olika miljöambitioner i länen Dalarna och Gävleborg
2006:22	Regional skoglig Produktionsanalys – Konsekvenser av olika skötselregimer
2006:23	Biomassaflöden i svensk skogsnäring 2004
2006:24	Trädbränslestatistik i Sverige – en förstudie
2006:25	Tillväxtstudie på Skogsstyrelsens obsytor
2006:26	Regional produktionsanalys – Uppskattning av tillgängligt trädbränsle i Dalarnas och Gävleborgs län
2006:27	Referenshägn som ett verktyg i vilt- och skogsförvaltning
2007:1	Utvärdering av ÅBIN
2007:2	Trädslagets betydelse för markens syra-basstatus – resultat från Ståndortskarteringen
2007:3	Älg- och rådjursstammarnas kostnader och värden
2007:4	Virkesbalanser för år 2004
2007:5	Life Forests for water – summary from the final seminar in Lycksele 22–24 August 2006
2007:6	Renskadorna i plant- och ungskog – en litteraturöversikt och analys av en taxeringsmetod
2007:7	Övervakning och klassificering av skogsvattendrag i enlighet med EU:s ramdirektiv för vatten – exempel från Emån och Öreälven
2007:8	Svenskt skogsbruk möter klimatförändringar
2007:9	Uppföljning av skador på fornlämningar i skogsmark
2007:10	Utgör kvävegödsling av skog en risk för Östersjön? Slutsatser från ett seminarium anordnat av Baltic Sea 2020 i samarbete med Skogsstyrelsen
2008:1	Arenas for Sustainable Use of All Values in the Landscape – the Model Forest concept as an example
2008:2	Samhällsekonomisk konsekvensanalys av skogsmarks- och ytvattenkalkning
2008:3	Mercury Loading from forest to surface waters: The effects of forest harvest and liming
2008:4	The impact of liming on ectomycorrhizal fungal communities in coniferous forests in Southern Sweden
2008:5	Långtidseffekter av kalkning på skogsmarkens kol- och kväveförråd
2008:6	Underlag för en nationell strategi för skötsel och skydd av sumpskogar
2008:7	Regionala analyser om kontinuitetsskogar och hyggesfritt skogsbruk
2008:8	Frötäkt och frötäktsområden av gran och tall i Sverige
2008:9	Vägledning vid skogsmarkskalkning
2008:10	Områden som skogsmarkskalkats inom Skogsstyrelsens försöksverksamhet 2005–2007
2008:11	Inventering av ädellövplanteringar på stormhyggen från 1999 i Skåne
2008:12	Aluminiumhalter i skogsbäckar och variationen med avrinningsområdenas egenskaper
2008:13	Åtgärder för ett uthålligt brukande av skogsmarken – resultat från studier finansierade inom Movib
2008:14	Användningen av växtskyddsmedel inom skogsbruket
2008:15	Skogsmarkskalkning

2008:16	Skogsmarkskalkningens effekter på kemin i mark, grundvatten och ytvatten i SKOKAL-områdena 16 år efter behandling
2008:18	Effekter av skogsbruk på rennärningen – en litteraturstudie
2008:19	Hyggesfritt skogsbruk i ädellövskog – En litteratursammanställning
2008:20	Kontinuitetsskogar och hyggesfritt skogsbruk i ädellövskogar – slutrapport för delprojekt Ädellöv
2008:21	Skoglig kontinuitet och historiska kartor – en metodstudie för bokskog
2008:22	Kontinuitetsskogar och Kontinuitetsskogsbruk – Slutrapport för delprojekt Skötsel – hyggesfritt skogsbruk
2008:23	Naturkultur – Utvecklingen i försöksserien de 10 första åren
2008:24	Jämförelse av ekonomi och produktion mellan trakthyggesbruk och blädning i skittad granskog – analyser på beståndsnivå baserade på simulering
2008:25	Skogliga konsekvensanalyser 2008 – SKA–VB 08
2009:1	Åtgärdsplanering i reglerade vattendrag – arbetsgång och åtgärdsförslag i övre Ångermanälven
2009:2	Skog & Historia i Uppland – Gröna Jobb 2004–2008
2009:3	Utvärdering av metoder för kvantifiering av epifytiska hänglavar
2009:4	Kartläggning och Identifiering av kontinuitetsskog
2009:5	Skogsproduktion i stormområdet: Ett underlag för Skogsstyrelsens strategi för uthållig skogsproduktion
2009:6	Ekonomisk beskrivning av konsekvenser i samband med ledningsintrång i skogsmark
2009:7	Avverkning av nyckelbiotoper och objekt med höga naturvärden – en GIS-analys och inventeringsdata från Polytax
2009:8	Produktionsanalys i Gävleborgs län
2009:9	Skogsstyrelsens erfarenheter kring samarbetsnätverk i landskapet
2010:1	Förnygra – Vårda – Skydda – Underlag för Skogsstyrelsens strategi för hållbar skogsproduktion
2010:2	Effektiv rådgivning – Slutrapport
2010:3	Markägarenkäten. Skogsstyrelsens delrapport för undersökningarna om processen för formellt skydd 2005–2008
2010:4	Landskapsansats för bevarande av skoglig biologisk mångfald – en uppföljning av 1997 års regionala bristanalys, och om behovet av samverkan mellan aktörer
2010:5	Översyn av Skogsstyrelsens virkesmätningsföreskrifter – Analys och förslag
2010:6	Polytax 5/7 återväxttaxering: Resultat från 1999–2008
2010:7	Behöver omvandlingstalen mellan m ³ f ub och m ³ sk revideras? – En förstudie
2010:8	Åtgärdsprogram för bevarande av vitryggig hackspett och dess livsmiljöer 2005–2009 – Slutrapport
2010:9	Störningskänslighet hos lavar i barrskogar
2011:1	Polytax 5/7 återväxttaxering: Resultat från 1999–2009
2011:3	Möjligheter att förbättra målpuppfyllelse vad gäller miljöhänsyn vid förnygringsavverkning: Rapport efter en analys och rådgivande prioritering av åtgärder
2011:4	Fastighetsavtal – vidareutveckling av modell till flygfärdig produkt, Slutrapport
2011:5	Nedre Ångermanälven och Faxälven – förslag till miljöförbättrande åtgärder
2011:6	Upprättade renbruksplaner – 2005–2010
2011:7	Kontinuitetsskogar och hyggesfritt skogsbruk – Slutrapport för delprojekt naturvärden
2011:8	Utredningsrapport – Långsiktig plan för Skogsstyrelsens inventeringar och uppföljningar
2012:1	Kommunikationsstrategi för Renbruksplan
2012:2	Förstudierapport, dialog och samverkan mellan skogsbruk och rennärning
2012:3	Hänsyn till kulturmiljöer – resultat från P3 2008–2011
2012:4	Kalibrering för samsyn över myndighetsgränserna avseende olika former av dikningsåtgärder i skogsmark
2012:5	Skogsbrukets frivilliga avsättningar
2012:6	Långsiktiga effekter på vattenkemi, öringsbestånd och bottenfauna efter ask- och kalkbehandling i hela avrinningsområden i brukad skogsmark – utvärdering 13 år efter åtgärder mot försurning
2012:7	Nationella skogliga produktionsmål – Uppföljning av 2005 års sektorsmål
2012:8	Kommunikationsstrategi för Renbruksplan – Är det en fungerande modell för samebyarna vid samråd?
2012:9	Ökade risker för skador på skog och åtgärder för att minska riskerna
2012:10	Hänsynsuppföljning – grunder
2012:11	Virkesproduktion och inväxning i skittad skog efter höggallring
2012:12	Tillståndet för skogsgenetiska resurser i Sverige. Rapport till FAO
2013:1	Återväxtstöd efter stormen Gudrun
2013:2	Förändringar i återväxtkvalitet, val av förnygringsmetoder och trädslagsanvändning mellan 1999 och 2012
2013:3	Hänsyn till forn- och kulturlämningar – Resultat från Kulturpolytaxen 2012

2013:4	Hänsynsuppföljning – underlag inför detaljerad kravspecifikation, En delleverans från Dialog om miljöhänsyn
2013:5	Målbilder för god miljöhänsyn – En delleverans från Dialog om miljöhänsyn
2014:1	Effekter av kvävegödsling på skogsmark – Kunskapssammanställning utförd av SLU på begäran av Skogsstyrelsen
2014:2	Renbruksplan – från tanke till verklighet
2014:3	Användning och betydelsen av RenGIS i samrådsprocessen med andra markanvändare
2014:4	Hänsynen till forn- och kulturlämningar – Resultat från Hänsynsuppföljning Kulturmiljöer 2013
2014:5	Förstudie – systemtillsyn och systemdialog
2014:6	Renbruksplankoncept – ett redskap för samhällsplanering
2014:7	Förstudie – Artskydd i skogen – Slutrapport
2015:1	Miljöövervakning på Obsytorna 1984–2013 – Beskrivning, resultat, utvärdering och framtid
2015:2	Skogsmarksgödsling med kväve – Kunskapssammanställning inför Skogsstyrelsens översyn av föreskrifter och allmänna råd om kvävegödsling
2015:3	Vegetativt förökad skogsodlingsmaterial
2015:4	Global framtida efterfrågan på och möjligt utbud av virkesråvara
2015:5	Satellitbildskartering av lämnad miljöhänsyn i skogsbruket – en landskapsansats
2015:6	Lägsta ålder för förnygringsavverkning (LÅF) – en analys av följder av att sänka åldrarna i norra Sverige till samma nivå som i södra Sverige
2015:7	Hänsynen till forn- och kulturlämningar – Resultat från Hänsynsuppföljning Kulturmiljöer 2014
2015:8	Uppföljning av skogliga åtgärder längs vattendrag för att gynna lövträd och lövträdesetablering.
2015:9	Ångermanälvprojektet – förslag till miljöförbättrande åtgärder i mellersta Ångermanälven och nedre Fjällsjöälven
2015:10	Skogliga konsekvensanalyser 2015 – SKA
2015:11	Analys av miljöförhållanden i de skogliga konsekvensanalyserna 2015 – SKA 15
2015:12	Effekter av ett förändrat klimat – SKA 15
2015:13	Uppföljning av åtgärder för att skapa funktionella kantzoner mot vattendrag i yngre kulturskogar
2016:01	Uppföljning av biologisk mångfald i skog med höga naturvärden – Metodik och genomförande
2016:02	Effekter av klimatförändringar på skogen och behov av anpassning i skogsbruket
2016:03	Kunskapssammanställning skogsbruk på torvmark
2016:04	Alternativa skogsskötselmetoder i Vildmarksriket – ett pilotprojekt
2016:05	Hänsyn till forn- och kulturlämningar – Resultat från hänsynsuppföljning Kulturmiljöer 2015

Av Skogsstyrelsen publicerade Meddelanden:

1991:2	Vägplan -90
1991:5	Ekologiska effekter av skogsbränsleuttag
1995:2	Gallringsundersökning 92
1995:3	Kontrolltaxering av nyckelbiotoper
1996:1	Skogsstyrelsens anslag för tillämpad skogsproduktionsforskning
1997:1	Naturskydd och naturhänsyn i skogen
1997:2	Skogsvårdsorganisationens årskonferens 1996
1998:1	Skogsvårdsorganisationens Utvärdering av Skogspolitiken
1998:2	Skogliga aktörer och den nya skogspolitiken
1998:3	Förnygringsavverkning och skogsbilvägar
1998:4	Miljöhänsyn vid förnygringsavverkning – Delresultat från Polytax
1998:5	Beståndsanläggning
1998:6	Naturskydd och miljöarbete
1998:7	Röjningsundersökning 1997
1998:8	Gallringsundersökning 1997
1998:9	Skadebilden beträffande fasta fornlämningar och övriga kulturmiljövärden
1998:10	Produktionskonsekvenser av den nya skogspolitiken
1998:11	SMILE – Uppföljning av sumpskogsskötsel
1998:12	Sköter vi ädellövskogen? – Ett projekt inom SMILE
1998:13	Riksdagens skogspolitiska intentioner. Om mål som uppdrag till en myndighet
1998:14	Swedish forest policy in an international perspective. (Utfört av FAO)
1998:15	Produktion eller miljö. (En mediaundersökning utförd av Göteborgs universitet)
1998:16	De trädbevuxna impedimentens betydelse som livsmiljöer för skogslevande växt- och djurarter
1998:17	Verksamhet inom Skogsvårdsorganisationen som kan utnyttjas i den nationella miljöövervakning
1998:19	Skogsvårdsorganisationens årskonferens 1998
1999:1	Nyckelbiotopsinventeringen 1993–1998. Slutrapport
1999:3	Sveriges sumpskogar. Resultat av sumpskogsinventeringen 1990–1998

2001:1	Skogsvårdsorganisationens Årskonferens 2000
2001:2	Rekommendationer vid uttag av skogsbränsle och kompensationsgödsling
2001:3	Kontrollinventering av nyckelbiotoper år 2000
2001:4	Åtgärder mot markförsurning och för ett uthålligt brukande av skogsmarken
2001:5	Miljöövervakning av Biologisk mångfald i Nyckelbiotoper
2001:6	Utvärdering av samråden 1998 Skogsbruk – rennärning
2002:1	Skogsvårdsorganisationens utvärdering av skogspolitikens effekter – SUS 2001
2002:2	Skog för naturvårdsändamål – uppföljning av områdesskydd, frivilliga avsättningar, samt miljöhänsyn vid föryngringsavverkning
2002:4	Action plan to counteract soil acidification and to promote sustainable use of forestland
2002:6	Skogsmarksgödsling – effekter på skogshushållning, ekonomi, sysselsättning och miljön
2003:1	Skogsvårdsorganisationens Årskonferens 2002
2003:2	Konsekvenser av ett förbud mot permetrinbehandling av skogsplantor
2004:1	Kontinuitetsskogar – en förstudie
2004:2	Landskapsekologiska kärnområden – LEKO, Redovisning av ett projekt 1999–2003
2004:3	Skogens sociala värden
2004:4	Inventering av nyckelbiotoper – Resultat 2003
2006:1	Stormen 2005 – en skoglig analys
2007:1	Övervakning av insektsangrepp – Slutrapport från Skogsstyrelsens regeringsuppdrag
2007:2	Kvävegödsling av skogsmark
2007:3	Skogsstyrelsens inventering av nyckelbiotoper – Resultat till och med 2006
2007:4	Fördjupad utvärdering av Levande skogar
2007:5	Hållbart nyttjande av skog
2008:1	Kontinuitetsskogar och hyggesfritt skogsbruk
2008:2	Rekommendationer vid uttag av avverkningsrester och askåterföring
2008:3	Skogsbrukets frivilliga avsättningar
2008:4	Rundvirkes- och skogsbränslebalanser för år 2007 – SKA-VB 08
2009:1	Dikesrensningens regelverk
2009:2	Viltanpassad Skogsskötsel – Skogliga åtgärder för att minska skador
2009:3	Ny metod och nya definitioner i uppföljningen av frivilliga avsättningar
2009:4	Stubbskörd – kunskapssammanställning och Skogsstyrelsens rekommendationer
2009:5	Vidareutveckling av pågående viltskadeinventeringar
2009:6	En märkbar förändring i skogsägarnas vardag – Projekt Skogsägarnas myndighetskontakter
2009:7	Regler om användning av främmande trädslag
2010:1	Vattenförvaltningen i skogen
2010:2	Nationell tillämpning av FLEGT – Forest Law Enforcement, Governance and Trade
2011:1	Tillsyn enl 9 kap miljöbalken av verksamhet på mark som omfattas av skogsvårdslagen
2011:2	Skogs- och miljöpolitiska mål – brister, orsaker och förslag på åtgärder
2011:3	Skogliga inventeringsmetoder i en kunskapsbaserad älgförvaltning
2011:4	Uppdrag om nationella bestämmelser som kompletterar EU:s timmerförordning samt om revidering av virkesmätningsslagstiftningen
2011:5	Uppföljning av hänsyn till rennärningen
2011:6	Översyn av föreskrifter och allmänna råd för 30 paragrafen SvL – Del 1
2011:7	Hjortdjurens inverkan på tillväxt av produktionsträd och rekrytering av betesbegärliga trädslag – problembeskrivning, orsaker och förslag till åtgärder
2012:1	Förslag på regelförenklingar i skogsvårdslagstiftningen
2012:2	Uppdrag om nationella bestämmelser som kompletterar EU:s timmerförordning
2012:3	Beredskap vid skador på skog
2013:1	Dialog och samverkan mellan skogsbruk och rennärning
2013:2	Uppdrag om förslag till ny lagstiftning om virkesmätning
2013:3	Adaptiv skogsskötsel
2013:4	Ask och askskottsjukan i Sverige
2013:5	Förstudie om ett nationellt skogsprogram för Sverige – Förslag och ställningstaganden
2013:6	Förstudie om ett nationellt skogsprogram för Sverige – omvärldsanalys
2013:7	Ökad jämställdhet bland skogsägare
2013:8	Naturvårdsavtal för områden med sociala värden
2013:9	Skogens sociala värden – en kunskapssammanställning
2014:1	Översyn av föreskrifter och allmänna råd till 30 § SvL – Del 2
2014:2	Skogslandskapets vatten – en lägesbeskrivning av arbetet med styrmedel och åtgärder
2015:1	Förenkling i skogsvårdslagstiftningen – Redovisning av regeringsuppdrag
2015:2	Redovisning av arbete med skogens sociala värde

2015:3	Skogsbränslebalanser för år 2013 – SKA 15
2015:4	Renskogsavtal och lägesbeskrivning i frågor om skogsbruk–rennäring
2015:5	Informationsbehov för god miljöhänsyn
2015:6	Utvärdering av ekonomiska stöd
2016:1	Kunskapsplattform för skogsproduktion – Tillståndet i skogen, problem och tänkbara insatser och åtgärder
2016:2	Analys av hur Skogsstyrelsen verkar för att miljömålen ska nås
2016:3	Delrapport – Främja anställning av nyanlända i de gröna näringarna och naturvården
2016:4	Skogliga skattningar från laserdata
2016:5	Kulturarv i skogen
2016:6	Sektorsdialog 2014 och 2015
2016:7	Adaptiv skogsskötsel 2013–2015
2016:8	Agenda 2030 – underlag för genomförande – Ett regeringsuppdrag
2016:10	Gemensam inlämningsfunktion för skogsägare – Redovisning av regeringsuppdrag: Lägesrapport per 2016-08-31

Beställning av Rapporter och Meddelanden

Skogsstyrelsen,
Böcker och Broschyrer
551 83 JÖNKÖPING
Telefon: 036 – 35 93 40
växel 036 – 35 93 00
fax 036 – 19 06 22
e-post: bocker@skogsstyrelsen.se
www.skogsstyrelsen.se/bocker

I Skogsstyrelsens Meddelande-serie publiceras redogörelser, utredningar med mera av officiell karaktär.

Innehållet överensstämmer med myndighetens policy.

I Skogsstyrelsens Rapport-serie publiceras redogörelser och utredningar med mera för vars innehåll författaren/författarna själva ansvarar.

Skogsstyrelsen publicerar dessutom fortlöpande: Foldrar, broschyrer, böcker med mera inom skilda skogliga ämnesområden. Skogsstyrelsen är också utgivare av tidningen Skogseko.

Målbilder för god miljöhänsyn har utvecklats gemensamt inom skogssektorn. Dessa målbilder håller nu på att implementeras och Skogsstyrelsen redovisar här hur detta arbete går. Målbilderna har fått ett stort genomslag i skogsbruket när det gäller andelen aktörer som har för avsikt att följa målbilderna, som har reviderat styrande dokument och infört dem i sina riktlinjer. Nästan alla de tjänstemän och entreprenörer som är aktiva vid förnyingsavverkning är utbildade om målbildernas innehåll. En god grund för att förbättra miljöhänsynen har därmed lagts.