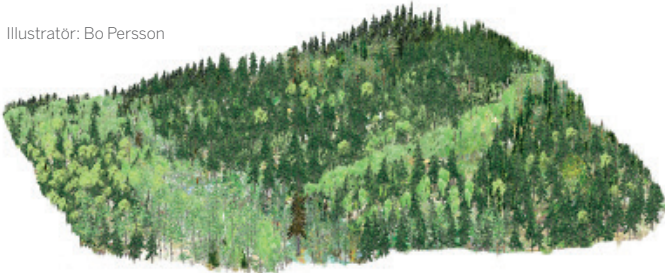


# Lövträdsföryngring

## Föryngra med lövträd för produktion, variation, klimatanpassning och biologisk mångfald

Det finns betydligt fler arter av lövträd än barrträd i våra skogar. De flesta, som till exempel bok, ek (två arter), ask, alm (tre arter), lönn, lind (två arter) och klibbal, hittas främst i södra delarna av landet. Ett mindre antal finns i hela landet som till exempel asp, värtbjörk och glasbjörk.

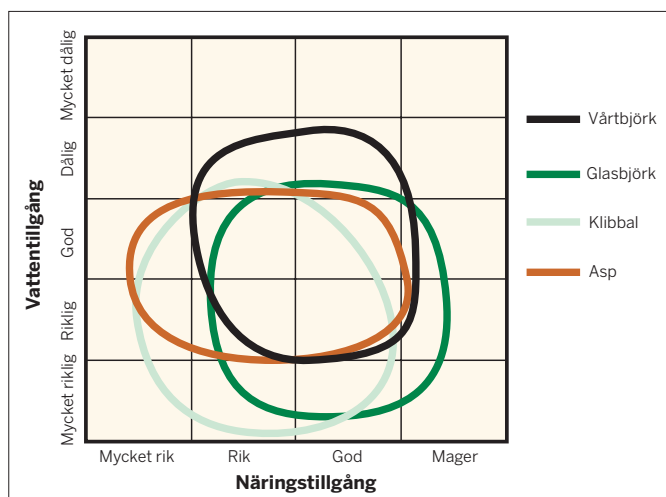
Illustratör: Bo Persson



Blandskogar kan utvecklas på såväl fuktiga som torrare marker. På alla platser är lövträd viktiga för variation, klimatanpassning och biologisk mångfald.

Lövträd kan ge hög och värdefull virkesproduktion på lämpliga marker och med god skötsel. För vissa av trädslagen finns förädlat plantmaterial som kan bidra till ökad värdeproduktion.

Lövträd växer på de flesta marker, från torra till blöta och från rika till näringsfattiga. De finns sparsamt till rikligt förekommande i barr- och blandskogar, men också som helt dominerande i naturligt lövrika områden. Det senare framfö-



Ståndortskrav för några vanliga lövträd. Markeringarna anger de områden där respektive trädslag är lämpligt att odla.

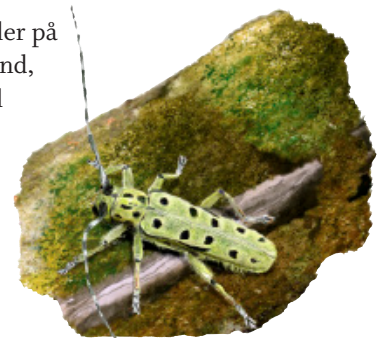
rallt i sydsvenska klimat eller på mark som påverkats av brand, storm eller jorderosion, till exempel på älvbrinkar och sjöstränder.

Lövträd är efterfrågade av skogsindustrin, skapar variation i skogarna och ger skogsägaren fler valmöjligheter. Klimatförändringar, med varmare klimat som följd, innebär att lövskogsbruk blir möjligt på nordligare breddgrader.

Lövträden har stor betydelse för den biologiska mångfalden. En stor del av de hotade arterna i skogen är beroende av lövträd och lövskog. Ek, asp och sälg är några av de trädslag som har särskilt unika miljövärden. Minst 1 000 olika arter är knutna till eken, varav 200 är rödlistade skalbaggar. Flera arter som i södra Sverige finns på ek finns i norra Sverige på asp. Sälgen har också stora miljövärden och är genom tidiga blomning på våren av stor betydelse för många pollinerande insekter och även för en del flyttfåglar.

## Kräver goda ståndorter

För att lövträden ska kunna ge hög virkesproduktion och ett bra ekonomiskt utbyte behöver flera krav vara uppfyllda. Visserligen växer några arter också på svaga marker men för att utvecklas snabbt och nå grova dimensioner kräver lövträden genomgående goda ståndorter. Det betyder att lövträd, ur produktionssynpunkt, är mer aktuella på typiska granmarker, men inte så intressanta på tallmarker.



Grön aspvadbock lever i innerbarken på stammar och grova grenar av nyligen döda, grovbarkiga aspar.

Illustratör: Bo Persson



Lövuppslagen på hyggen kan ibland bli rikliga, särskilt på fuktigare marker.

Ståndortskraven skiljer sig åt mellan de olika lövträden. Vårtbjörk, asp, ek och bok kräver god till riklig tillgång på vatten och näring. De växer däremot dåligt eller inte alls på fuktiga till blöta marker med stillastående vatten. Där dominerar istället glasbjörk och framförallt klibbal. Asken är en art som endast bör odlas på friska till fuktigare marker som är rika på näring. Eftersom asken under senare år drabbats svårt av askskottsjuka, bör man välja att odla ask med viss försiktighet.

## Höga krav på förberedelser och plantvård

### Naturlig föryngring eller skogsodling

När väl ståndortskraven är fastställda och man har bestämt sig för vilket eller vilka trädslag man vill satsa på, kan föryngringen påbörjas. Flera av lövträden etablerar sig snabbt efter avverkning, särskilt på något fuktigare områden. Om avsikten



En blandskog av löv och barr kan bland annat skapas genom att använda lågskärm av björk.

är att använda självföryngrade plantor för virkesproduktion kan det vara lämpligt att planera för föryngringen redan i gallringsskedet. Är det risk för att uppslaget blir otillräckligt kan försiktig ljushuggning och grund markberedning förbättra resultatet. En mer radikal föryngringsåtgärd är att föryngra björk med en regelrätt skärm med 150 träd eller med en fröträdställning om 50 träd per hektar. Markvegetationsproblemet blir större ju färre träd som lämnas, något som kan behöva kompenseras med radikalare markberedning. Björk, asp och al hör till de trädslag som föryngrar sig snabbt genom antingen frösädd, stubb- eller rotskott. Vid föryngring av bok och ek ger markberedning före ollonfall ett bra resultat. Det behöver kombineras med nedmyllning av ollonen eftersom de är begärliga för smågnagare och fåglar. Även asken kan föryngras naturligt, ofta kommer den upp genom spontan föryngring efter gallring. Men på de marker där den kan utvecklas bäst är ofta konkurrensen från markvegetation stor. För att minska problemen med askskottsjuka kan en möjlighet vara att satsa på självföryngrad ask i blandning med andra trädslag, och sedan vid skötselinsatser satsa på friska askar.

Vid plantering behöver rejäla rutor runt plantorna hållas ogräsfria under minst två år. Barrotsplantor är ofta att föredra eftersom de är större än täckrotsplantor och därför klarar konkurrens och uppfrysning bättre.

### Vilthägn

Skogsodling, plantering eller sädd, av lövträd är dyra åtgärder och förenade med ett risktagande. Eftersom plantorna

av många av trädslagen är begärliga för vilt krävs ofta hägnad för att överlevnaden ska bli tillräckligt bra. Till anläggning av ädellövskog kan bidrag utgå som täcker delar av kostnaden för föryngringsåtgärder och stängsling.

Stängsling kan vara helt avgörande för om en lövföryngring ska överleva.



## Uppföljning

För att säkerställa ett gott resultatet behöver föryngringen kontrolleras. Ogräsbekämpning kan behöva göras flera gånger. En annan viktig uppgift är att bedöma behovet av hjälpplantering. Det är en uppföljning som måste utföras innan de etablerade plantorna har växt sig för stora, det vill säga då det fortfarande är meningsfullt att komplettera föryngringen. Om hjälpplantering behövs bör det ske snarast möjligt med stora plantor.

För att den investering som gjorts vid föryngringen inte ska vara bortkastad är det viktigt att ha en plan för kommande beståndsvård. Framgångsrikt lövskogsbruk kräver aktiv skötsel under hela omloppstiden.



Bilden visar stickprovsvis cirkelytetaxering, där cirkelarna gärna kan ha radien 1,78 meter eftersom det ger den lätt räknade ytan 10 m<sup>2</sup>.

### För mer information

### Föryngring av skog

Att föryngra skogen efter avverkning är förutsättning för ett uthålligt skogsbruk. Lär dig mer om föryngring. 27 sidor

Best.nr. 0516

[www.skogsstyrelsen.se/bocker](http://www.skogsstyrelsen.se/bocker)



Kontakta Skogsstyrelsen för mer information. Se även hemsidan [www.skogsstyrelsen.se](http://www.skogsstyrelsen.se)

© Skogsstyrelsen, 2015

All fakttäthet i informationsbladet överensstämmer med Skogsstyrelsens folder Lövträdsföryngring. Best. nr. 1019

Redaktör: Royne Andersson