

# Miljöhänsyn i skogsbruket

## PLANERING

### Planera för bra miljöhänsyn

Planering innan avverkning och körning är avgörande för ett bra arbete. Viktiga delar i planeringen kan ha utförts redan i samband med skogsbruksplanläggningen och/eller om det genomförts en naturvärdesbedömning. Bestånd med höga värden kan till exempel ha klassificerats som hänsynskrävande biotoper och undantagits skogsbruk, i skogsbruksplanen som NO eller NS bestånd. Men också för bestånd med produktionsmål, PG eller PF (K), finns behov av planering för att miljöhänsynen ska bli så bra som möjligt samtidigt som avverkning, körning och virkesproduktion underlättas.



Foto: Royne Andersson

Planeringen börjar inomhus. Det finns en hel del fakta att införskaffa från olika källor.



Foto: Royne Andersson

Planeringen fortsätter ute i skogen. Karta och snitselband måste med ut.

För den som planerar miljöhänsynen vid en skoglig åtgärd börjar arbetet inomhus. Det finns en hel del fakta att införskaffa från olika källor. Planeringen fortsätter sedan ute i skogen. Karta och snitselband måste förstås alltid med ut i fält.

### Den egna rollen

Vem sköter planeringen för att en bra miljöhänsyn ska uppnås?

Ansvar för brukandet och konsekvenserna av det faller alltid på skogsägaren. Sedan kan ägaren själv genom avtal och

kontrakt överföra krav på utföraren. För alla aktörer inom produktionskedjan är det en fördel med engagerade skogsägare som har mål med skogsbruket. Det ger produktionsåtgärderna en långsiktigt styrande riktning och ger dessutom ett tydligare ställningstagande i miljöfrågan.

Oberoende av vem som utför planeringsarbetet är det viktigt med bra planering och en god kommunikation så att alla är införstådda med roller, ansvar och förväntningar.

I storskogsbruket, men också inom småskogsbruket, är ofta många aktörer inblandade i de skogliga åtgärderna. De har alla, i olika grad, påverkan på kvaliteten i miljöhänsynen. Skogsägare, skogskonsulenter, avverkningsledare, avverkningsplanerare, virkesköpare, skogsinspektörer, underväxtröjare/röjare, skördarförare, skotarförare och förare av markberedare är exempel på personer och yrkeskategorier som kan vara inblandade. För att miljöhänsynen ska fungera fullt ut förutsätts det att alla tar sin del av ansvaret.

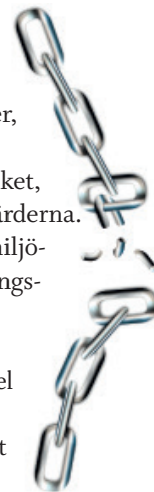


Foto: Royne Andersson

### Hänsyn till största möjliga nytta

Det är viktigt att den hänsyn som tas i form av lämnad virkesvolym och markareal är till största möjliga nytta. Prioritera och avgränsa därför i första hand alla de träd, ytor och områden som har högst miljövärdet. En del av hänsynen kan ha stor betydelse för det omgivande landskapet, till exempel de korridorer som skapas genom att kantzoner lämnas efter vattendrag.

Var uppmärksam på 30 § skogsvårdslagen och annan lag som reglerar miljöhänsynen på skogsmark.



Foto: Cecilia Ulfhjeltn



Kulturstubbar, en markering av en av skogens alla kulturmiljöer.

**I trakter med höga värden:** Spara i första hand miljöer och träd som har höga miljövärden. Det gör du genom att:



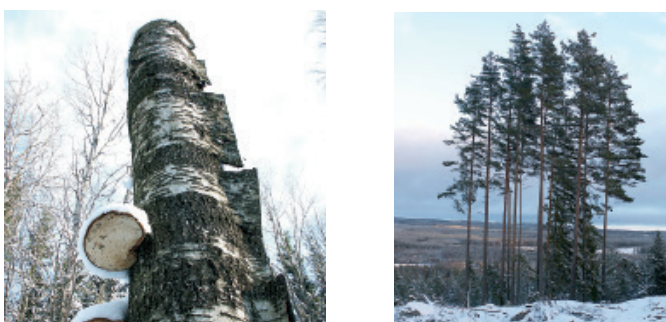
Foto: Jan Bengtsson

Foto: Mattias Sparr

Några exempel på skog och träd med höga miljövärden. Till vänster hållmarkstallskog. Till höger asp i en trädgrupp.

- Lämna nyckelbiotoper eller andra områden med höga värden.
- Lämna träd med höga miljövärden oavsett var de står, till exempel träd som är gamla eller har kulturspår. Lämna asp och sälg.
- Undvik att skada kulturlämningar, stigar med mera.

**I trakter utan höga värden:** Hänsynen inriktas mer mot på att förstärka och återskapa miljövärden. Det gör du genom att:



Foton: Jan Bengtsson

Några exempel på träd och trädgrupper som sparas där höga värden saknas. Till vänster högstubbe av björk. Till höger tall i en trädgrupp.

- Anpassa och förstärka hänsynen i anslutning till bestånd med höga miljövärden.
- Lämna träd på avvikande områden, till exempel på fuktig mark, i blockrika delar och i zoner mellan olika markslag med mera.
- Lämna trädgrupper.
- Skapa död ved genom högkap av olika trädslag.
- Undvik att skada kulturlämningar, stigar med mera.

## Maskinföraren behöver ett bra traktordirektiv

Maskinförarens arbete har mycket stor betydelse för det samlade resultatet vid avverkning. Därför är det viktigt att utförarna av det praktiska arbetet, skördarförare med flera, utrustas med bra traktordirektiv. Planerad hänsyn ska vara väl beskriven. Direktivet kan också innehålla andra uppgifter. Vägvalet vid körning i beståndet är exempelvis av stor betydelse för miljöhänsynen. Det är viktigt att körning undviks i vatten, fuktstråk och på annan känslig mark. Vid skotning och markberedning är det viktigt att undvika skador på tidigare lämnad hänsyn, till exempel död ved (bland annat lågor i olika förmultningsstadier).

## Uppföljning av utfört arbete

Eftersom en del hänsyn bestäms bäst i samband med att den skogliga åtgärden utförs måste den som kör maskinen också ges ett eget handlingsutrymme. Den hänsyn som skördarföraren bestämmer direkt vid körning kan till exempel handla om att kapa högstubbar, lämna torrträd och äldre lövträd. Vad som ryms inom förarens befogenheter bestäms av respektive företag.

Om du som skogsägare gjort en beställning av en avverkning bör den förstås följas upp. Hur blev resultatet? Har den förväntade hänsynen till miljön tagits? Har spårbildning och körning i vatten undvikits?

Resultatet kommuniceras med den du beställt arbetet av. Har du ett tydligt kontrakt är det lättare att driva de frågor du anser vara viktiga.

### För mer information

### Miljöhänsyn i skogsbruket

Boken ska ge läsaren saklig fakta och beskriva vägen till ett funktionellt hänsynsarbete i skogsbruket. Förhoppningen är att den också ska skapa intresse och engagemang för de värden som finns i skogen. 156 sidor

Best.nr. 0021

[www.skogsstyrelsen.se/bocker](http://www.skogsstyrelsen.se/bocker)



Kontakta Skogsstyrelsen för mer information. Se även hemsidan [www.skogsstyrelsen.se](http://www.skogsstyrelsen.se)

© Skogsstyrelsen, 2015

All faktainnehåll i informationsbladet överensstämmer med Skogsstyrelsens folder *Miljöhänsyn i skogsbruket – Planering*. Best. nr. 1015

Redaktör: Royne Andersson